

# uni-max

NÁVOD K OBSLUZE  
PŮVODNÍ

## HŘEBÍKOVÁČKA F50



### F50

Vážený zákazníku, děkujeme Vám za zakoupení produktu uni-max.

Naše společnost je připravena Vám poskytnout své služby – než výrobek zakoupíte, při koupi i po zakoupení. V případě jakýchkoliv dotazů, návrhů či doporučení kontaktujte naše obchodní místo. Vynasnažíme se Váš návrh zvážit a reagovat v rámci možností.

**První použití zařízení je ve smyslu tohoto návodu právním krokem, kterým uživatel svou svobodnou vůlí stvrzuje, že tento návod řádně prostudoval, zcela pochopil jeho smysl a seznámil se všemi riziky.**

**POZOR!** Nepokoušejte se uvést (popř. používat) zařízení dříve, než se seznámíte s celým návodem k obsluze. Návod uschovejte pro příští použití.

Pozornost je třeba věnovat zejména pokynům týkajících se bezpečnosti práce. Nedodržení nebo nepřesné provádění těchto pokynů může být příčinou úrazu vlastní osoby nebo osob jiných, popřípadě může dojít k poškození zařízení nebo zpracovávaného materiálu.

Dbejte zejména bezpečnostních instrukcí uvedených na štítcích, kterými je zařízení opatřeno. Tyto štítky neodstraňujte, ani nepoškozujte.

Pro usnadnění případné komunikace si zde opište číslo faktury popř. kupního dokladu.

## POPIS

Dlouhý pracovní píst pro zvýšení síly, rukojeť potažena sametovou pryží. Kapacita zásobníku 100 ks hřebíků o max. délce 50 mm. Určeno pro hřebíky MIDI  $\varnothing$  1,05 mm z naší nabídky. Pracovní tlak 4 – 7 bar, max. tlak 8 bar.

Doporučenou vsuvku pro připojení zdroje tlakového vzduchu lze objednat pod číslem ES14NA.

## TECHNICKÁ DATA

Obsah zásobníku.....	100 ks hřebíků
Velikost hřebíku.....	1,25 × 1,0 mm
Délka hřebíku.....	15 – 50 mm
Pracovní tlak.....	4 – 7 bar (60 – 100 PSI)
Maximální tlak.....	8 bar (120 PSI)
Přívod vzduchu.....	6,35 mm (1/4")
Obal (d × š × v).....	250 × 60 × 232 mm
Hmotnost brutto.....	1,46 kg

Správnost textu, grafů a údajů se váže na dobu tisku. V zájmu neustálého zlepšování našich výrobků může bez předchozího upozornění dojít ke změně technických údajů.

## BEZPEČNOSTNÍ OPATŘENÍ

**Symbole používané v těchto instrukcích**



**Pozor!** Označuje nebezpečí zranění nebo velké materiální škody.



**Varování!** Nebezpečí poškození



**Poznámka:** Dodatečná informace

**! Ruční nástroje**

- Náradí neodkládejte do chvíle, dokud se úplně nezastaví.
- Při odkládání náradí dbejte na to, aby nebylo opřeno o nástroj.
- Náradí nikdy neupínejte do svěráku.
- Mějte zpracovávaný předmět pevně uchycený a buďte nanejvýše opatrní při manipulaci s ním nebo při jeho uvolňování.

### **! Obecné**

- Seznamte se s tímto zařízením, jeho ovládním, provozem, prvky tohoto zařízení a možnými riziky spojenými s jeho nesprávným užíváním.
- Zajistěte, aby uživatel zařízení byl pečlivě seznámen s ovládním, provozem, prvky tohoto zařízení a možnými nebezpečími, plynoucími z jeho užívání.
- Dbejte vždy bezpečnostních instrukcí uvedených na štítcích. Tyto štítky neodstraňujte, ani nepoškozujte. V případě poškození nebo nečitelnosti štítku kontaktujte dodavatele.
- Udržujte pracoviště v pořádku a čistotě. Nepořádek v pracovním prostoru může způsobit nehodu.
- Nikdy nepracujte ve stísněných nebo špatně osvětlených prostorách. Vždy zkontrolujte, zda je podlaha stabilní a zda je dobrý přístup k práci. Vždy udržujte stabilní postoj.
- Neustále sledujte postup práce, a používejte všechny smysly. Nepokračujte v práci pokud se na ni nemůžete plně soustředit.
- O své náradí pečujte a udržujte je čisté.
- Rukojeti a ovládací prvky udržujte suché a beze stop oleju a tuků.
- Zabraňte přístupu, zvířat, dětí a nepovolaných osob.
- Nestrkejte nohy nebo ruce do pracovního prostoru.
- Nikdy neponechejte za provozu zařízení bez dozoru.
- Nepoužívejte zařízení pro jiný účel, než ke kterému je určeno.
- Při práci používejte osobní ochranné pracovní prostředky (např. brýle, chrániče sluchu, respirátor, bezpečnostní obuv, apod.).
- Nepřepínejte se, používejte vždy obě ruce.
- Se zařízením nepracujte pod vlivem alkoholu a omamných látek.
- Trpíte-li závratěmi, oslabením nebo mdlobami, se zařízením nepracujte.
- Jakékoli úpravy zařízení nejsou povoleny. NEPOUŽÍVEJTE v případě, že zjistíte ohnutí, prasklinu nebo jiné poškození.
- Nikdy neprovádějte údržbu zařízení za provozu.
- Objeví-li se neobvyklý zvuk nebo jiný neobvyklý jev, okamžitě stroj zastavte a přerušete práci.
- Klíče a šroubováky vždy po použití odstraňte ze stroje.
- Před použitím stroje zkontrolujte, jsou-li pevně dotaženy všechny šrouby.
- Zajistěte správnou údržbu stroje. Před použitím zkontrolujte, zda u stroje nedošlo k poškození.
- Při údržbě a opravě používejte pouze originální náhradní díly.
- Použití přídatných zařízení nebo příslušenství nedoporučených dodavatelem může vést ke zraněním.
- Pro konkrétní práci zvolte vhodné zařízení. Nesnažte se přetěžovat přístroje či příslušenství s malým výkonem a používat je pro práci, která vyžaduje větší strojní zařízení.
- Zařízení nepřetěžujte. Práci odměřujte tak, aby mohlo bez námahy pracovat optimální rychlostí. Na poškození způsobené přetížením se nevztahuje záruka.
- Chraňte zařízení před nadměrnou teplotou a slunečním zářením.
- Zařízení není určeno pro práci pod vodou, ani ve vlhkém prostředí.
- Pokud zařízení delší dobu nepoužíváte, uložte ho na suchém uzamčeném místě mimo dosah dětí.
- Před spuštěním náradí zkontrolujte všechny bezpečnostní prvky, zda pracují hladce a účinně. Přesvědčte se, zda všechny pohyblivé díly jsou v dobrém stavu.
- Zkontrolujte, zda některé díly nejsou prasklé nebo zadřené, přesvědčte se, že všechny díly jsou správně nasazené. Kontrolujte i všechny další podmínky, které mohou ovlivnit funkci náradí.
- Pokud není jinak uvedeno v tomto návodu, je nutné poškozené díly a bezpečnostní prvky opravit nebo vyměnit.

### **! Jemná mechanika**

- Přístroj nikdy neupínejte do svěráku.
- Chraňte přístroj před nárazy a pádem. Po skončení práce ho uložte zpět do kufříku.

### **! Sestavy**

- Nepoužívejte zařízení, dokud není kompletně sestaveno podle pokynů manuálu.

### **! Stlačený vzduch**

- Suchý a stlačený vzduch musí mít na vstupu do zařízení stanovený tlak a musí být dodáván v dostatečném množství. Vyšší tlak zkracuje životnost v důsledku rychlejšího opotřebení a nese riziko zranění.
- Spoj, kterým proudí do zařízení stlačený vzduch, musí mít předepsané rozměry.
- Obzvláštní pozornost je třeba věnovat vodě, jejíž přítomnost způsobuje poškození nářadí. Nezapomeňte proto denně vypouštět z tlakové nádoby kompresoru kondenzovanou vodu a vysušte vždy i hadici, kterou vzduch do nářadí přivádíte.
- Zařízení je nutno chránit před vniknutím nečistot. Proto je třeba dbát na čistotu vstupních a výstupních otvorů.
- Před rozpojením spojů vždy zajistíte uvolnění provozního tlaku na atmosférický.
- Před začátkem práce kontrolujte těsnost všech spojů a případné netěsnosti ihned odstraňte. Netěsnost přetěžuje kompresor a způsobuje značné zvýšení provozních nákladů.
- Pravidelně kontrolujte stav tlakových hadic. V případě jejich mechanického poškození nebo při zjištění netěsnosti, ihned přerušete práci a zajistíte jejich odbornou výměnu. Tlakové hadice nesmí být namáhány krutem – sledujte linku na povrchu hadice, která nesmí být zkroucená.
- Tlakové hadice nesmí být vedeny místy, kde hrozí nebezpečí mechanického poškození o ostré hrany nebo uskřípnutí.
- Nové hadice profoukněte stlačeným vzduchem.
- Při průchodu konstrukcemi je nutno používat průchodky a jejich stav průběžně kontrolovat.
- Používejte ochranné krytky a záslepky pro zabránění vniknutí nečistot do zařízení.

### **! Protipožární pokyny**

- Nepracujte v blízkosti hořlavých látek



### **Pozor!**

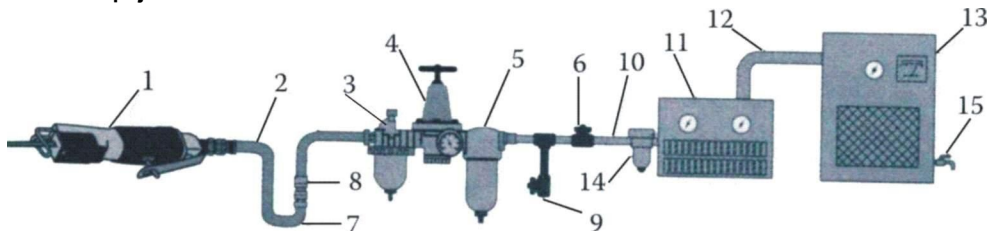
- Nevkládejte hřebíky, když je stisknutá spoušť, nebo když je u spouště nějaký předmět. Může dojít k neúmyslnému vystřelení hřebíku. Nevkládejte hřebíky, když je k nářadí připojena vzduchová hadice. Vždy předpokládejte, že jsou v nářadí hřebíky.
- Před doplňováním hřebíků odpojte přívod vzduchu. Před novým doplňováním (nebo prováděním úprav) hřebíkovačky se ujistěte, že je odpojen stlačený vzduch.
- Hřebíky nastřelujte pouze do příslušné pracovní plochy. Nepokoušejte se nastřelit hřebíky do povrchů, které jsou příliš tvrdé pro proniknutí. Nestřílejte hřebíky na další hřebíky nebo v příliš ostrém úhlu. Hřebíky se mohou odrazit a způsobit zranění. Nikdy hřebíky nestřílejte do vzduchu a nemiňte hřebíkovačkou na sebe nebo další osobu. Při použití, údržbě a doplňování hřebíků vždy noste kvalitní ochranné brýle.
- Nestřílejte hřebíky příliš blízko hran zpracovávaného kusu. Mohou kus rozštěpit, volně vylétnout a způsobit zranění.
- Udržujte kapacitu tlaku vzduchu. Nikdy nepracujte s hřebíkovačkou nad 100 PSI.
- Držte nářadí od hlavy a těla. Hřebíkovačka může mít při práci zpětný ráz a způsobit zranění.
- Hřebíkovačku přepravujte bezpečně. Při přenášení nářadí po pracovišti vždy odpojte přívod vzduchu. Nářadí přenášejte za rukojeť a zabraňte kontaktu se spouští.
- Nemá žádný dotykový bezpečnostní mechanismus. Když je připojen přívod vzduchu, hřebíkovačka vystřelí pokaždé, když je zmáčknuta spoušť. Kvůli tomu musíte při manipulaci s hřebíkovačkou zachovávat mimořádnou opatrnost, obzvlášť když je připojena ke zdroji energie. Vždy přesně dodržujte všechna varování a pokyny.

## MONTÁŽ

- Při vybalování se ujistěte, že je nářadí neporušené a nepoškozené. Pokud některé díly chybí nebo jsou rozbité, obraťte se na obchodního zástupce.
- Pro lepší výkon můžete využít maznici, regulátor, a vnitřní filtr, jak je zobrazeno na obrázku níže. Hadice, spojky, maznice, regulátory a filtry jsou k dispozici v místním obchodě nebo se obraťte na obchodního zástupce.

Poznámka: Pro připojení tohoto nářadí doporučujeme rychlospojku/adaptér (není zahrnutý v dodávce). Pro snadnější práci kápněte před každým použitím 3-5 kapek oleje pro pneumatické nářadí do přívodu vzduchu (32).

### Schéma zapojení nářadí



### Popis

- |                                           |                                               |
|-------------------------------------------|-----------------------------------------------|
| 1. Pneumatické zařízení                   | 9. Denní výpušť                               |
| 2. Vzduchová hadice 3/8" (vnitřní rozměr) | 10. Trubka 1/2" (1,27 cm) nebo větší a vsuvka |
| 3. Maznice                                | 11. Sušička vzduchu                           |
| 4. Regulátor tlaku                        | 12. Trubka 1" (2,54 cm) nebo větší a vsuvka   |
| 5. Filtr                                  | 13. Vzduchový kompresor                       |
| 6. Uzavírací ventil                       | 14. Automatická výpušť                        |
| 7. Spirálová hadice                       | 15. Denní výpušť                              |
| 8. Rychlospojka a spona                   |                                               |

## OBSLUHA

### Doplňování hřebíků

**VŽDY NOSTE KVALITNÍ OCHRANNÉ BRÝLE.** Další lidé na pracovišti musí také nosit kvalitní ochranné brýle.

**Varování!** Při doplňování hřebíků se ujistěte, že hřebíkovačka není připojena ke vzduchové hadici.

1. Stlačte zámek zásobníku a vysuňte sestavu zásobníku.
2. Držte hřebíkovačku obráceně.
3. Zasuňte hřebíky špičkou napřed do horního zásobníku.
4. Až hřebíky dosáhnou přední části nářadí, zavřete sestavu zásobníku.



## Obsluha hřebíkovačky

**VAROVÁNÍ!** Tato hřebíkovačka nemá žádný dotykový bezpečnostní mechanismus. Když je připojen přívod vzduchu, hřebíkovačka vystřelí pokaždé, když je zmáčknutá spoušť. Kvůli tomu musíte při manipulaci s hřebíkovačkou zachovávat mimořádnou opatrnost, obzvláště když je připojena ke zdroji energie. Vždy přesně dodržujte všechna varování a pokyny.

1. Připojte hřebíkovačku k přívodu vzduchu u sání vzduchu. Zapněte kompresor a zkontrolujte tlak, ujistěte se, že je nastaven na doporučenou hodnotu **60-100 PSI** (4 – 7 bar) a nikdy nepřekračuje maximum **120 PSI** (8 bar).



2. Pro nastřelení přiložte přední část hřebíkovačky na zpracováváný kus. Jednou jemně a krátce stiskněte spoušť. **Nestřelujte opakovaně.** Hřebíky se mohou jeden od druhého odrazit a poškodit zpracováváný kus nebo způsobit ZRANĚNÍ.



## ÚDRŽBA

- Náradí udržujte vždy v čistotě. Nečistoty, které vniknou do mechanismu náradí mohou způsobit poškození náradí.
- Na čištění nepoužívejte agresivní čisticí prostředky a rozpouštědla.
- Plastové díly doporučujeme otřít hadříkem navlhčeným v mýdlové vodě.
- Kovové povrchy ošetřete hadrem navlhčeným v petroleji.
- Nepoužívané zařízení uskladněte nakonzervované na suchém místě, kde nebude korodovat.
- Veškeré údržbařské práce smí vykonávat pouze odborný personál.
- Pro opravy použijte pouze originální náhradní díly.

**VEŠKERÁ ÚDRŽBA NEBO OPRAVY, KROMĚ TĚCH UVEDENÝCH NÍŽE, MUSÍ BÝT PROVÁDĚNÝ KVALIFIKOVANÝM TECHNIKEM.**

1. Zkontrolujte všechny matice a šrouby a ujistěte se, že jsou pevně utažené.
2. Pravidelně mažte lehkým olejem hnací mechanismus a zásobník. Otřete čistým hadrem.
3. Zkontrolujte a vyčistěte regulátor vzduchového filtru a vzduchový kompresor podle pokynů výrobce.

### Mazání

Pracovní plochy mechanismů pravidelně dle potřeby namažte vhodným mazivem.

## LIKVIDACE

Po skončení životnosti výrobku je nutné při likvidaci vzniklého odpadu postupovat v souladu s platnou legislativou. Výrobek se skládá z kovových a plastových částí, které jsou po roztřídění samostatně recyklovatelné.

1. Demontujte všechny díly stroje.

2. Díly roztříděte dle tříd odpadu (kovy, pryž, plasty apod.).

Vytříděný materiál odevzdejte k dalšímu využití.

## UPOZORNĚNÍ

Pokud dojde k poruše, zašlete přístroj na adresu prodejce, oprava bude provedena v co nejkratším termínu. Stručný popis závady zkrátí její hledání a dobu opravy. V záruční době k přístroji přiložte záruční list a doklad o koupi. Také po uplynutí záruční doby jsme tu pro Vás a případné opravy provedeme za příznivé ceny.

Abyste zabránili poškození přístroje při přepravě, bezpečně jej zabalte nebo použijte originální obal. Za poškození při přepravě neneseme odpovědnost a při reklamaci u přepravní služby záleží na úrovni balení a zabezpečení proti poškození.

Pozn.: Vyobrazení se může lišit od dodaného výrobku, stejně jako se může lišit rozsah a typ dodaného příslušenství. Je to důsledek vývoje a takové varianty ovšem nemají žádný vliv na správnou funkci výrobku.

## SEZNAM A ROZKRESLENÍ DÍLŮ

Díl	Popis
1	Šroub M5 × 40
2	Pružná podložka
3	Vzduchový deflektor
4	Těsnící podložka
5	Víko horní
6	Těsnění
7	Pružina tlačná
8	O-kroužek
9	Stlačená pružina
10	O-kroužek
11	O-kroužek
12	Podložka křížová
13	Límeč
14	O-kroužek
15	O-kroužek
16	Píst
17	O-kroužek
18	Píst
19	Válec
20	Doraz
21	Tělo přístroje

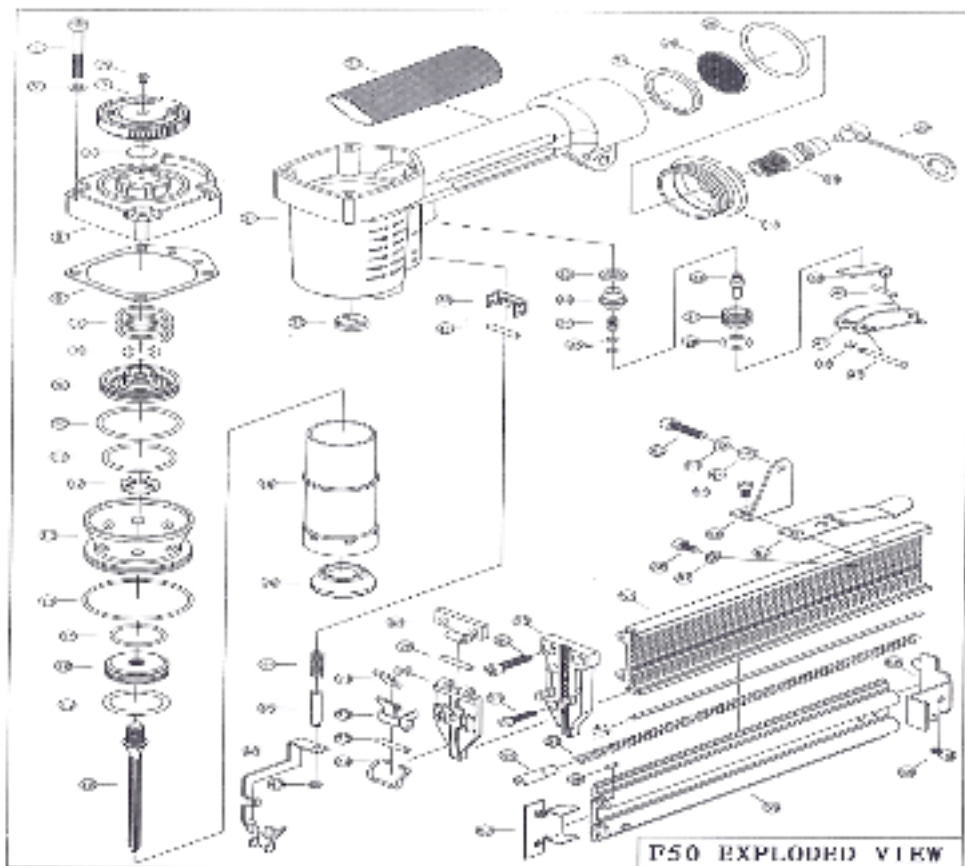
22	Tryska
23	Tělo pistole
24	Pojistný C-kroužek
25	Filtrační síťka
26	O-kroužek
27	Koncový kryt
28	Vzduchová koncovka
29	Krytka koncovky
30	Zajišťovací třmen
31	Kolík
32	Těsnění
33	Píst rozvodového ventilu
34	Pružina
35	O-kroužek
36	Píst ventilu
37	Tělo ventilu
38	O-kroužek
39	Druhá spoušť
40	Kolík
41	Hlavní spoušť
42	E-kroužek

43	Kolík pružiny
44	Pružina
45	Zajišťovací kolík
46	Zajišťovací konzole
47	E-kroužek
48	Distanční stojan
49	Kryt vedení
50	Šroub M5 × 14
51	Šroub M5 × 14
52	Vodící deska
53	Lože zásobníku
54	Vodící tyč
55	Vodítko pružiny
56	Pružina tlačná
57	Posuvník
58	Kolík pružiny
59	Kryt zásobníku
60	Šroub M4 × 6
61	Podložka
62	Šroub M5 × 20
63	Podložka
64	Šroub
65	Šroub M4 × 6

66	Podpěra
67	Pružná západka
68	Pevný doraz
69	Šroub M4 × 14
70	Kryt zásobníku

71	Zadní kryt zásobníku
72	Západka
73	Kolík
74	Pružina

75	Kolík
----	-------



## KONTAKTY

unitechnic.cz s.r.o.  
 Reklamační a servisní oddělení  
 Areál bývalého cukrovaru  
 Hlavní 29 (hala č.3 uni-max)  
 111  
 277 45 Úžice  
 E-Mail: [obchod@khnet.cz](mailto:obchod@khnet.cz) [reklamace1@khnet.cz](mailto:reklamace1@khnet.cz)

Tel. Reklamačního odd. 266 190 156  
 603 414 975  
 601 218 255  
 E-shop 266 190

<http://www.uni-max.cz>



