

## ZÁRUČNÍ LIST

1. Na nářadí a stroje KH Trading je poskytována záruka 6/24 měsíců od data prodeje dle obchodního nebo občanského zákona a vztahuje se na prokazatelné vady materiálu (datum prodeje je nutno prokázat řádně vyplněným záručním listem, fakturou, účtenkou). Jiné nároky ve vztahu na poškození jakéhokoliv druhu, přímé nebo nepřímé, vůči osobám nebo materiálu jsou vyloučeny.
2. Záruka se nevztahuje na závady zaviněné neodborným zacházením, přetížením, nedodržením instrukcí uvedených v návodu, použitím nesprávného příslušenství nebo nevhodných pracovních nástrojů, zásahem nepovolane osoby, přirozeným opotřebením nebo poškozením během transportu. Dále se nevztahuje na příslušenství, motor, uhlíky, těsnící a horkovzdušné prvky, které vyžadují periodickou výměnu.
3. Pokud nebude shledána závada jako podléhající záruce, hradí náklady spojené s výkonem servisního technika dle platného ceníku viz www stránky a přepravu výrobku zpět vlastník výrobku.
4. Při uplatňování nároků na záruční opravu je nutno předložit záruční list, který je platný pouze tehdy, je-li opatřen datem výroby a prodeje, výrobním číslem (číslem série), razítkem příslušné prodejny a podpisem prodávajícího, popřípadě platný kupní doklad.
5. Reklamaci uplatňujete u prodejce, kde jste nářadí nebo stroj zakoupili, popř. zašlete v nerozloženém stavu do opravy. Prodávající je povinen vyplnit záruční list (datum prodeje, vyr. číslo, příp. číslo série, razítko prodejny a podpis). Všechny tyto údaje musí být provedeny ihned při prodeji.
6. Záruční doba se prodlužuje o dobu, kdy je nářadí nebo stroj v záruční opravě. Nebude-li při opravě shledána závada, spadající do záruky, hradí náklady spojené s výkonem servisního technika vlastník (uživatel) nářadí nebo stroje.  
Nářadí zasílejte do opravy s popisem závady, vloženým záručním listem, nejlépe v originální krabici, kterou doporučujeme pro tyto účely dobře uschovat.
7. Výrobky předávejte do servisu pouze ve vyčištěné podobě. V opačném případě je z hygienických důvodů není možné přijmout, nebo je nutné účtovat poplatek za čišťení.

### SERVIS

Logistické centrum Klecany  
Topolová 483  
250 67 Klecany

Tel. reklamačního odd.: 266 190 156 T-mobile: 603 414 975  
266 190 111 O<sub>2</sub>: 601 218 255  
Fax: 260 190 100 Vodafone: 608 227 255

<http://www.KHnet.cz>  
E-Mail: [servis@KHnet.cz](mailto:servis@KHnet.cz)

Výrobek: <b>MANIPULAČNÍ PLOŠINOVÝ VOZÍK</b>	
Typ: <b>FP0415</b>	Výrobní číslo (série):
Datum výroby:	Záznamy opravny:
Datum prodeje, razítko, podpis:	

Bez řádně vyplněného záručního listu nebo platného kupního dokladu s uvedením typu zboží (faktura, doklad o platbě v hotovosti apod.) nelze na případné reklamace brát zřetel.

[www.unimax.com](http://www.unimax.com)

# NÁVOD K OBSLUZE

## MANIPULAČNÍ PLOŠINOVÝ VOZÍK



## FP0415

Vážený zákazníku, děkujeme Vám za zakoupení zařízení od firmy KH Trading s.r.o. Naše společnost je připravena vám poskytnout své služby - než výrobek zakoupíte, při koupi i po zakoupení. V případě jakýchkoli dotazů, návrhů či doporučení kontaktujte naše obchodní místo. Vynasnažíme se váš návrh zvážit a reagovat v rámci možností.

**První použití zařízení je ve smyslu tohoto návodu právním krokem, kterým uživatel svou svobodnou vůlí stvrzuje, že tento návod řádně prostudoval, zcela pochopil jeho smysl a seznámil se všemi riziky.**

**POZOR!** Nepokoušejte se uvést (popř. používat) zařízení dříve, než se seznámíte s celým návodem k obsluze. Návod uschovejte pro příští použití.

Pozornost je třeba věnovat zejména pokynům týkajících se bezpečnosti práce. Nedodržení nebo nepřesné provádění těchto pokynů může být příčinou úrazu vlastní osoby nebo osob jiných, popřípadě může dojít k poškození zařízení nebo zpracovávaného materiálu.

Dbejte zejména bezpečnostních instrukcí uvedených na štítcích, kterými je zařízení opatřeno. Tyto štítky neodstraňujte ani nepoškozujte.

Pro usnadnění případné komunikace si zde opište číslo faktury popř. kupního dokladu.

## POPIS

Vozík je určen pro výškovou přepravu předmětů např. při nakládání na korbu auta bez zadního čela, do regálů apod. Výkonným prvkem je hydraulický válec s pumpou, řetězovým převodem a kladkou, rám je svařen z ocelových trubek.

## TECHNICKÁ DATA

Nosnost . . . . .	.400 kg
Maximální výška plošiny . . . . .	.1 500 mm
Minimální výška plošiny . . . . .	.220 mm
Rozměr plošiny . . . . .	.650 × 550 mm
Celková výška . . . . .	.1 630 mm
Průměr kol . . . . .	.150 mm
Balení . . . . .	.2 100 × 940 × 230 mm
Hmotnost . . . . .	.86 kg

Správnost textu, grafů a údajů se váže na dobu tisku. V zájmu neustálého zlepšování našich výrobků může bez předchozího upozornění dojít ke změně technických údajů.

## ZÁZNAM O PROVEDENÉ OPRAVĚ A ÚDRŽBĚ

Záznamy o opravách a údržbě:

DATUM	ZÁZNAM O PROVEDENÉ OPRAVĚ A ÚDRŽBĚ	ODBORNÁ OPRAVNA

## BEZPEČNOSTNÍ OPATŘENÍ

- Zařízení může obsluhovat pouze osoba starší 18 let, řádně způsobilá, poučená a proškolená ze zásad bezpečnosti a ochrany zdraví při práci.
- Obsluha musí mít souhlas lékaře k vykonávání činností na tomto zařízení.

Pracoviště doporučujeme vybavit tabulkami se zásadami bezpečné práce:

Význam dodaných samolepicích značek s bezpečnostními symboly:



Nevstupuj pod zvednuté břemeno



Před použitím čti návod



Zákaz jízdy na manipulačním vozíku



Zákaz zdvihání osob



Nebezpečí stisku končetiny

Samolepicí značky umístěte na vhodných plochách zařízení.

- "Předcházej nejčastějším úrazům" - MANIPULAČNÍ VOZÍKY

**Symbole používané v těchto instrukcích**



Pozor!

Označuje nebezpečí zranění nebo velké materiální škody.



Varování!

Nebezpečí poškození.



Poznámka:

Dodatečná informace.



**Obecné**

- Igelitové sáčky použité v obalu mohou být nebezpečné pro děti a zvířata.
- Seznamte se s tímto zařízením, jeho ovládáním, provozem, prvky tohoto zařízení a možnými riziky spojenými s jeho nesprávným užíváním.
- Zajistěte, aby uživatel zařízení byl pečlivě seznámen s ovládáním, provozem, prvky tohoto zařízení a možnými nebezpečími, plynoucími z jeho užívání.
- Dbejte vždy bezpečnostních instrukcí uvedených na štítcích. Tyto štítky neodstraňujte ani nepoškozujte. V případě poškození nebo nečitelnosti štítku kontaktujte dodavatele.
- Udržujte pracoviště v pořádku a čistotě. Nepořádek v pracovním prostoru může způsobit nehodu.
- Nikdy nepracujte ve stísněných nebo špatně osvětlených prostorách. Vždy zkontrolujte, zda je podlaha stabilní a zda je dobrý přístup k práci. Vždy udržujte stabilní postoj.
- Neustále sledujte postup práce, a používejte všechny smysly. Nepokračujte v práci pokud se na ni nemůžete plně soustředit.
- O své nářadí pečujte a udržujte je čisté.
- Rukojeti a ovládací prvky udržujte suché a beze stop olejí a tuků.

- Zabraňte přístupu, zviřat, dětí a nepovolaných osob.
- Nestrkejte nohy nebo ruce do pracovního prostoru.
- Nikdy neponechejte za provozu zařízení bez dozoru.
- Nepoužívejte zařízení pro jiný účel, než ke kterému je určeno.
- Při práci používejte osobní ochranné pracovní prostředky (např. brýle, chrániče sluchu, respirátor, bezpečnostní obuv, apod.).
- Nepřepínejte se, používejte vždy obě ruce.
- Se zařízením nepracujte pod vlivem alkoholu a omamných látek.
- Trpíte-li závratěmi, oslabením nebo mdlobami, se zařízením nepracujte.
- Jakékoli úpravy zařízení nejsou povoleny. **NEPOUŽÍVEJTE** v případě, že zjistíte ohnutí, prasklinu nebo jiné poškození.
- Nikdy neprovádějte údržbu zařízení za provozu.
- Objeví-li se neobvyklý zvuk nebo jiný neobvyklý jev, okamžitě stroj zastavte a přerušte práci.
- Klíče a šroubováky vždy po použití odstraňte ze stroje.
- Před použitím stroje zkontrolujte, jsou-li pevně dotaženy všechny šrouby.
- Zajistěte správnou údržbu stroje. Před použitím zkontrolujte, zda u stroje nedošlo k poškození.
- Při údržbě a opravě používejte pouze originální náhradní díly.
- Použití přídatných zařízení nebo příslušenství nedoporučených dodavatelem může vést ke zraněním.
- Pro konkrétní práci zvolte vhodné zařízení. Nesnažte se přetěžovat přístroje či příslušenství s malým výkonem a používat je pro práci, která vyžaduje větší strojní zařízení.
- Zařízení nepřetěžujte. Práci odměřujte tak, aby mohlo bez námahy pracovat optimální rychlostí. Na poškození způsobené přetížením se nevztahuje záruka.
- Chraňte zařízení před nadměrnou teplotou a slunečním zářením.
- Zařízení není určeno pro práci pod vodou ani ve vlhkém prostředí.
- Pokud zařízení delší dobu nepoužíváte, uložte ho na suchém uzamčeném místě mimo dosah dětí.
- Před spuštěním nářadí zkontrolujte všechny bezpečnostní prvky, zda pracují hladce a účinně. Přesvědčte se, zda všechny pohyblivé díly jsou v dobrém stavu.
- Zkontrolujte, zda některé díly nejsou prasklé nebo zadřené, přesvědčte se, že všechny díly jsou správně nasazené. Kontrolujte i všechny další podmínky, které mohou ovlivnit funkci nářadí.
- Pokud není jinak uvedeno v tomto návodu, je nutné poškozené díly a bezpečnostní prvky opravit nebo vyměnit.



#### **Sestavy**

- Nepoužívejte zařízení, dokud není kompletně sestaveno podle pokynů manuálu.



#### **Zvedací zařízení**

- Před použitím nejprve zkontrolujte stav vozíku. Zvláštní pozornost věnujte kolům, brzdě, kladce, apod.
- Zvedejte pouze břemena nepřesahující nosnost vozíku.
- Během zvedání vidlic se nikdo nesmí dotýkat části vozíku s pohyblivými se kladkou.
- Břemeno spouštějte pomalu a zabraňte prudkým a neočekávaným zastavením či spuštěním.
- Nikdo nesmí stát pod vidlicemi.
- Nedávejte nohu před přední rejdové kolo. Při spuštění nákladu může dojít k úrazu.
- Vozík nepoužívejte ke zvedání osob, protože ty by mohly spadnout a vážně se zranit.
- Zařízení je určeno pro provoz na pevných a vodorovných podkladech s hladkým povrchem.
- S vozíkem nepracujte na ploše ve sklonu.
- Zařízení je navrženo pro demontáž, instalaci a přepravu (pouze ve spuštěné poloze).

<b>Č.</b>	<b>POPIS</b>	<b>POČET</b>
FP234	Pouzdro Ø 14 x 12 x 20	1
FP235	Hřídel Ø 12 x 44	1
FP236	Matice M 10	1
FP237	Pružná podložka Ø 10	1
FP238	Ocelová kulička Ø 9,5	1
FP239	Matice M 8	1
FP240	Šroub M 8 x 30	1
FP241	Pojistný kroužek Ø 15	1
FP242	Pedál	1
FP243	Uložení pedálu	1
FP244	Pryžové pouzdro	1
FP245	Pistní tyč	1
FP246	Spojka řetězu	2
FP247	Řetěz	1
FP248	Kryt řetězu	1
FP249	Šroub M 8 x 16	1
FP250	Kryt	1
FP251	Hřídel Ø 15 x 61	1
FP252	Pojistný kroužek Ø 12	2
FP253	Řetězové kolo	1
FP254	Pouzdro Ø 14 x 12 x 20	2
FP245	Vzpěra	1

## SEZNAM DÍLŮ

Č.	POPIS	POČET	Č.	POPIS	POČET
FP101	Plošina M 10 x 68	1	FP201	Pístní tyč čerpadla	1
FP102	Šroub M 10	2	FP202	Opěra pružiny	1
FP103	Matice M 10	6	FP203	Pružina	1
FP104	Pojistná matice M 10	2	FP204	O-kroužek Ø 19 x 2,4	2
FP105	Kladka	4	FP205	Podložka	1
FP106	Pouzdro Ø 18 x 20 x 15	4	FP206	Olejeový uzávěr M 6	2
FP107	Podložka Ø 6	4	FP207	Hřídel	1
FP108	Šroub M 6 x 16	4	FP208	Ocelová kulička Ø 6,35	3
FP109	Rukojeť	1	FP209	O-kroužek Ø 11 x 1,9	2
FP110	Šroub M 6 x 30	2	FP210	Šroub M 6 x 10	4
FP111	Podložka Ø 6	2	FP211	Upevňovací pouzdro	1
FP112	Matice M 6	2	FP212	Nárazový čep	1
FP113	Šroub M 10 x 30	4	FP213	Pružina Ø 19 x 2 x 12	1
FP114	Matice M 20	2	FP214	Upevňovací pouzdro	1
FP115	Pojistná podložka Ø 20	2	FP215	Šroub M 5 x 10	1
FP116	Podložka Ø 10	4	FP216	Rukojeť	1
FP117	Pružná podložka Ø 10	4	FP217	Protiprachový kroužek	1
FP118	Základna sloupu	1	FP218	O-kroužek Ø 30 x 3,1	2
FP119	Šroub M 12	1	FP219	Podložka Ø 30 x 25 x 1,5	1
FP120	Podložka	4	FP220	Těsnicí podložka Ø 7,5 x 11 x 3	1
FP121	Ložisko	2	FP221	Šroub M 8 x 12	1
FP122	Rejdové kolo	2	FP222	Těleso čerpadla	1
FP123	Rám kola	1	FP223	Vřeteno čerpacího ventilu	1
FP124	Pojistná matice M 12	2	FP224	Pružina Ø 3 x 10 x 26	2
FP125	Rám kola pro brzdu	1	FP225	Čep Ø 12 x 24	1
FP126	Brzda	1	FP226	Seřizovací šroub M 14 x 1,5	2
FP127	Brzdový pedál	1	FP227	O-kroužek Ø 18 x 2,4	1
FP128	Pružná podložka	1	FP228	Seřizovací šroub M 14 x 1,5	1
FP129	Šroub M 12	1	FP229	Šroub M 10 x 10	2
FP130	Pojistný kroužek	4	FP230	Těsnicí podložka Ø 10	2
FP131	Hřídel kladky Ø 20 x 79	2	FP231	Pružina	2
FP132	Ložisko 6204	4	FP232	Pojistný kroužek Ø 9	2
FP133	Kladka Ø 150 x 45	2	FP233	Přítlačný váleček Ø 30 x 14 x 20	1

- Operátor si před použitím musí přečíst všechny výstražné štítky umístěné na vozíku a tento návod k obsluze.
- Tento výrobek nepoužívejte, dokud jste se neseznámili s jeho obsluhou a nebyli k tomu proškoleni nebo oprávněni.
- Údržbu provádějte podle příslušných pokynů.

### Silové zařízení

- Před začátkem údržbových prací na pneumatickém nebo hydraulickém zařízení zajistěte pozvolné snížení provozního tlaku na atmosférický.
- Obsahuje-li zařízení stlačené pružiny, zajistěte vždy jejich pozvolné a bezpečné uvolnění pomocí vhodného přípravku.

### Hydraulická zařízení

- Stopový únik kapaliny z hydraulické pumpy a hydraulických pracovních válců je standardní vlastností každé hydraulické pumpy a pracovního válce a není nijak na závadu činnosti. Její úbytek je nutno průběžně doplňovat.
- Před rozpojením spojů vždy zajistěte uvolnění provozního tlaku na atmosférický.
- Před začátkem práce kontrolujte těsnost všech spojů a případné netěsnosti ihned odstraňte.
- Pravidelně kontrolujte stav tlakových hadic. V případě jejich mechanického poškození nebo při zjištění netěsnosti, ihned přerušete práci a zajistěte jejich odbornou výměnu.
- Tlakové hadice nesmí být namáhány krutem - sledujte linku na povrchu hadice, která nesmí být zkroucená.
- Tlakové hadice nesmí být vedeny místy, kde hrozí nebezpečí mechanického poškození o ostré hrany nebo uskřípnutí.
- Nikdy nepřekračujte maximální zatížení hydraulického válce. Nepřekračujte maximální vysunutí pístnice, protože je možné násilím vysunout pístnici ven z válce.
- Pokud jsou odpojeny rychlospojky, vždy nasadte krytky, aby se hydraulický systém udržoval v čistotě.
- Při případném úniku hydraulické kapaliny na podlahu pracoviště může dojít k uklouznutí. Proto je nutno uniklou kapalinu ihned odstranit a použité materiály (sorbenty nebo čisticí vinu) řádně uskladnit (do uzavíratelné plechové nádoby) a předat k odborné likvidaci dle Zákona o odpadech.
- Nemíchejte hydraulické kapaliny různých výrobců.
- Dodržujte výměnné lhůty hydraulické kapaliny.
- Při výměně, doplňování a manipulaci dbejte na čistotu hydraulické kapaliny. Nečistoty podstatně snižují životnost zařízení a způsobí nenávratné poškození zařízení.
- Používejte ochranné krytky a záslepky pro zabránění vniknutí nečistot do zařízení.

## MONTÁŽ

- Než vyhodíte obal od přístroje, zkontrolujte, zda v něm nezůstaly nějaké součástky. Pokud ano, vyhledejte si díl v seznamu dílů nebo na schématu sestavení a příslušný díl nainstalujte.
- Před uvedením do provozu čtete pokyny v kapitole **ÚDRŽBA**.

## OBSLUHA

### Použití brzdy

#### UPOZORNĚNÍ

Jestliže s plošinou nemanipulujete, zabrzděte ji, aby nedošlo k náhodnému pohybu.

- Brzda se nachází na pravém rejdovém kole.
- Sešlápnutím brzdového pedálu kolo zabrzdíte.
- Uvolněním brzdového pedálu kolo odbrzdíte.

### Zvedání plošiny

#### VAROVÁNÍ

Vozík **NEPŘETĚŽUJTE**. Nepřekračujte jmenovitou nosnost.

Náklad **NESMÍ** být umístěn na jedné straně nebo na konci plošiny.

Zatížení musí být rozloženo nejméně na 80 % plochy plošiny.

- Hmotnost nákladu musí být rozložena rovnoměrně na obě vidlice.
- Nepoužívejte jen jednu vidlici.
- Těžiště břemene musí být uprostřed mezi vidlicemi.
- Náklad nesmí být umístěn na jedné straně.
- Během zvedání s vozíkem nepohybujte.
- Vozík můžete přemísťovat, jen jsou-li vidlice s nákladem spuštěny do bezpečné polohy. Při pádu zboží může dojít k úrazu.
- Zatížení přední části plošiny rovněž není dovoleno. Zatížení musí být rozloženo nejméně na 80 % plochy plošiny.

### Zvedání plošiny

- Před zvedáním a spouštěním břemene vozík zabrzděte.
- Několikrát sešlápněte pedál zdvihu, až plošina dosáhne požadované polohy.
- Plošinu nelze zvednout nad horní mezní polohu, i když dále sešlapujete pedál.
- Po dosažení nejvyšší polohy plošina nepatrně klesne.

### Spouštění plošiny

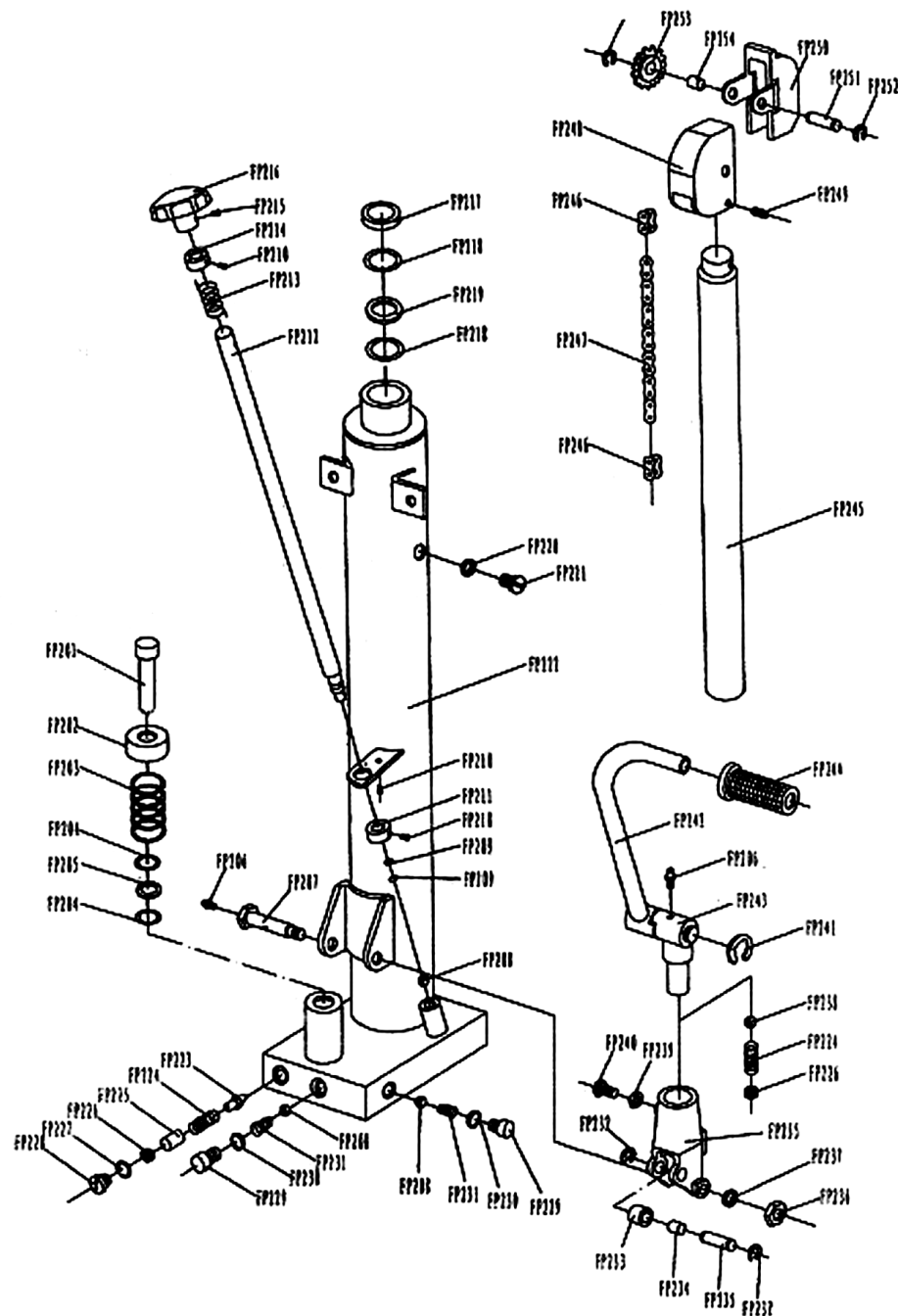
**VAROVÁNÍ:** ruce a nohy nevkládejte pod plošinu.

- Otočíte-li kulovou klikou doleva, plošina začne klesat.

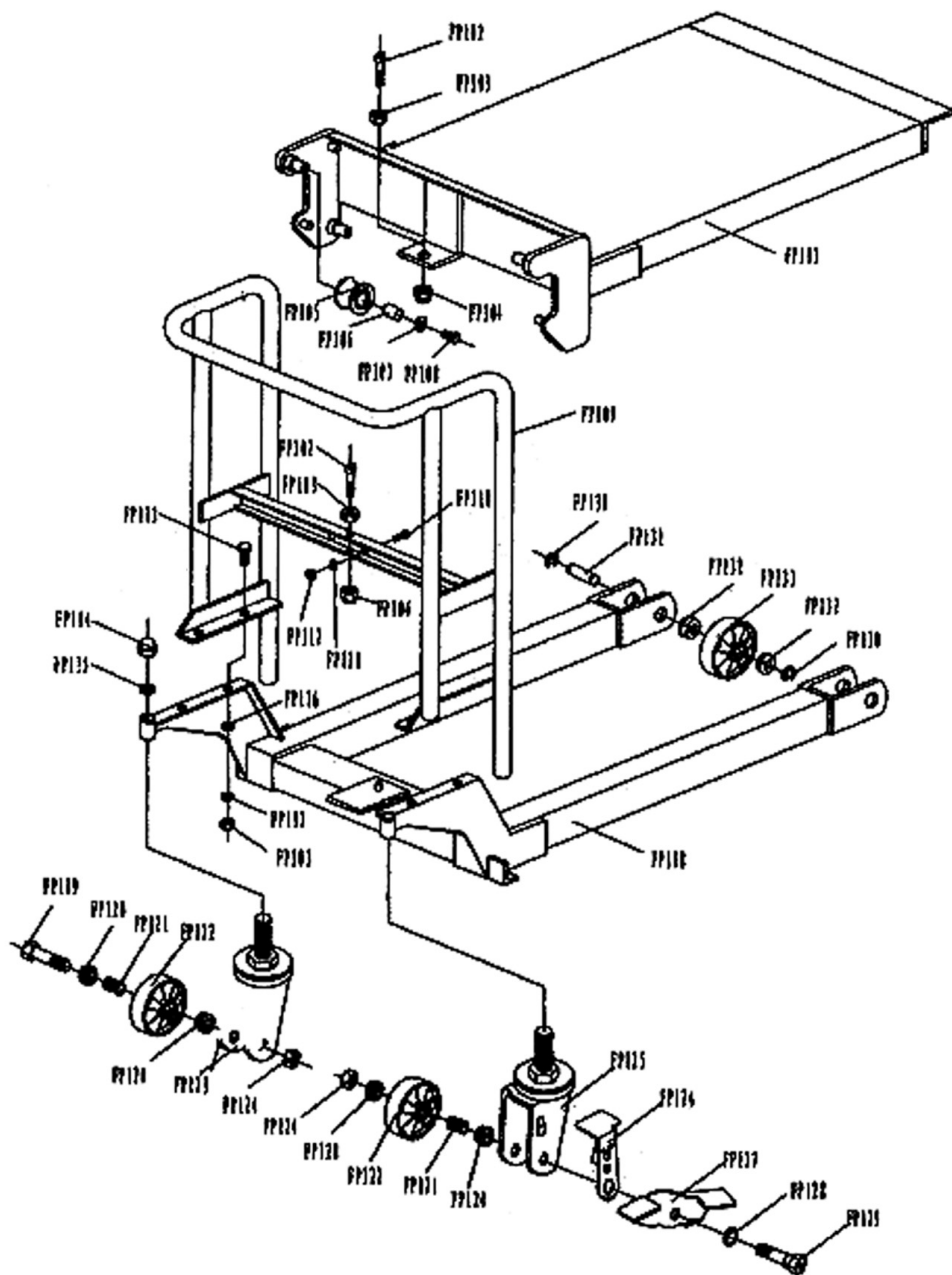
**UPOZORNĚNÍ:** nevstupujte pod zvednutý stůl a vidlice.

### Přeprava nákladu

- Během zvedání nebo přepravy nákladu se všechny nezúčastněné osoby musí zdržovat ve vzdálenosti min. 600 mm od vidlic.
- Vozík můžete přemísťovat, jen jsou-li vidlice s nákladem spuštěny do bezpečné polohy. Při pádu zboží může dojít k úrazu.



## ROZKRESLENÍ DÍLŮ



## ODSTRANĚNÍ PROBLÉMŮ

Č.	ZÁVADA	PŘÍČINA	OPATŘENÍ
1	Plošinu nelze zvednout do nejvyšší polohy.	- Nedostatečné množství hydraulického oleje.	- Doplněte olej.
2	Plošinu nelze zvednout.	- Chybí hydraulický olej. - Hydraulický olej je znečištěný.	- Doplněte olej. - Vyměňte olej.
3	Plošinu nelze spustit.	- Pistní tyč nebo válec jsou deformovány v důsledku jednostranného zatížení nebo přetížení. - Vidlice zůstaly delší dobu v horní poloze, takže nekrytá pistní tyč zrezavěla a zasekla se. - Odlehčovací ventil čerpadla není funkční v důsledku opotřebení.	- Vyměňte pistní tyč nebo válec.  - Jestliže vozík nepoužíváte, spusťte vidlice do dolní krajní polohy a věnujte více pozornosti mazání pistní tyče. - Vyměňte odlehčovací ventil.
4	Netěsnosti	- Těsnicí elementy jsou opotřebené nebo poškozené. - Některé díly jsou prasklé.	- Vyměňte těsnicí elementy. - Vyměňte prasklé díly.
5	Vidlice klesají, aniž je odlehčovací ventil v činnosti.	- Nečistoty v oleji způsobují, že odlehčovací ventil propouští. - Těsnicí elementy jsou opotřebené nebo poškozené. - Odlehčovací ventil je poškozený.	- Vyměňte olej. - Vyměňte těsnicí elementy. - Vyměňte odlehčovací ventil.

POZNÁMKA: nesnažte se vozík opravovat, nejste-li k tomu proškoleni a oprávněni.



## ÚDRŽBA

- Nářadí udržujte vždy v čistotě. Nečistoty, které vniknou do mechanismu nářadí mohou způsobit poškození nářadí.
- Na čištění nepoužívejte agresivní čisticí prostředky a rozpouštědla.
- Plastové díly doporučujeme otřít hadříkem navlhčeným v mýdlové vodě.
- Kovové povrchy ošetřete hadrem navlhčeným v petroleji.
- Nepoužívaný vozík uskladněte na suchém místě s vidlicemi v dolní krajní poloze

### Hydraulický olej

Před doplňováním, kontrolou nebo výměnou oleje vždy řádně otřete hadrem i okolí plnicích, kontrolních nebo výpustných otvorů. Tím se omezí možnost vniknutí nečistot do hydraulického systému a jeho rychlé opotřebení.

- Hladinu oleje kontrolujte každý měsíc.
- Použijte hydraulický olej ISO VG 32 (GB11118-89) o viskozitě 32 cSt při 40 °C.
- Celkový objem je asi 1,3 l.
- Olej měňte vždy po 12 měsících.

### Denní kontrola

Každodenní kontrola vozíku účinně přispívá ke zjištění špatné funkce nebo závady.

### Před zahájením provozu proveďte následující kontrolní úkony:

- Zkontrolujte, zda na vozíku nejsou rýhy, ohyby nebo trhliny.
- Zkontrolujte, zda z válce neuniká olej.
- Zkontrolujte pomalý pohyb plošiny ve svislém směru.
- Zkontrolujte plynulé otáčení kol.
- Zkontrolujte funkci vzpěry.
- Zkontrolujte pevné dotažení všech šroubů a matic.

### UPOZORNĚNÍ

Vozík NEPOUŽÍVEJTE, jestliže zjistíte jakoukoliv poruchu činnosti nebo závadu.

### Následující místa mažte každý měsíc:

#### Mazací místa

- Osy a ložiska kol - mazací tuk
- Spojovací čep - olej
- Spojovací čep pedálu - olej
- Spoj - mazací tuk
- Mazací hlavice - mazací tuk

Konkrétní popis pracovní činnosti a využití výrobku zde záměrně není zmíněn, protože výrobce / dovozce na zato, že uživatel funkci výrobku zná a s jejich činností je neobeznámen, protože ve smyslu zákona se jedná po výrobek běžný. Pokud uživatel tato znalosti neovládá nebo si jimi není jist, doporučujeme se obrátit se na Inspektorát bezpečnosti práce.

## LIKVIDACE

Použité hydraulické kapaliny je nutno likvidovat v souladu se Zákonem o odpadech.

Po skončení životnosti výrobku je nutné při likvidaci vzniklého odpadu postupovat v souladu s platnou legislativou. Výrobek se skládá z kovových a plastových částí, které jsou po roztržení samostatně recyklovatelné.

1. Demontujte všechny díly stroje.
2. Díly roztrďte dle tříd odpadu (kovy, pryž, plasty apod.).

Vytříděný materiál odevzdejte k dalšímu využití.

Informace o místech sběru obdržíte na zastupitelstvu obce nebo na Internetu.

## UPOZORNĚNÍ

Pokud dojde k poruše, zašlete přístroj na adresu prodejce, oprava bude provedena v co nejkratším termínu. Stručný popis závady zkrátí její hledání a dobu opravy. V záruční době k přístroji přiložte záruční list a doklad o koupi. Také po uplynutí záruční doby jsme tu pro Vás a případné opravy provedeme za příznivé ceny.

Abyste zabránili poškození přístroje při přepravě, bezpečně jej zabalte nebo použijte originální obal.

Za poškození při přepravě neneseme odpovědnost a při reklamaci u přepravní služby záleží na úrovni balení a zabezpečení proti poškození.

Pozn.: Vyobrazení se může lišit od dodaného výrobku, stejně jako se může lišit rozsah a typ dodaného příslušenství. Je to důsledek vývoje a takové varianty ovšem nemají žádný vliv na správnou funkci výrobku.