

uni-max

NÁVOD K OBSLUZE
PŮVODNÍ

JEŘÁBOVÁ KOČKA 1T



GCT1C1

Vážený zákazníku, děkujeme Vám za zakoupení produktu uni-max.

Naše společnost je připravena Vám poskytnout své služby – než výrobek zakoupíte, při koupi i po zakoupení. V případě jakýchkoli dotazů, návrhů či doporučení kontaktujte naše obchodní místo. Vynasnažíme se Váš návrh zvážit a reagovat v rámci možností.

První použití zařízení je ve smyslu tohoto návodu právním krokem, kterým uživatel svou svobodnou vůlí stvrzuje, že tento návod řádně prostudoval, zcela pochopil jeho smysl a seznámil se všemi riziky.

POZOR! Nepokoušejte se uvést (popř. používat) zařízení dříve, než se seznámíte s celým návodem k obsluze. Návod uschovejte pro příští použití.

Pozornost je třeba věnovat zejména pokynům týkajících se bezpečnosti práce. Nedodržení nebo nepřesné provádění těchto pokynů může být příčinou úrazu vlastní osoby nebo osob jiných, popřípadě může dojít k poškození zařízení nebo zpracovávaného materiálu.

Dbejte zejména bezpečnostních instrukcí uvedených na štítcích, kterými je zařízení opatřeno. Tyto štítky neodstraňujte, ani nepoškozujte.

Pro usnadnění případné komunikace si zde opište číslo faktury popř. kupního dokladu.

POPIS

Nosnost 1 t, manuální pojezd pro nosníky o šířce 75 - 125 mm.

TECHNICKÁ DATA

Nosnost.....	1 t
Šířka nosníku „I“.....	75 – 125 mm
Pojezd.....	manuální
Hmotnost.....	12 kg





Správnost textu, grafů a údajů se váže na dobu tisku. V zájmu neustálého zlepšování našich výrobků může bez předchozího upozornění dojít ke změně technických údajů.

BEZPEČNOSTNÍ OPATŘENÍ

Pracoviště doporučujeme vybavit tabulkami se zásadami bezpečné práce:

• „Předcházej nejčastějším úrazům“ – ZVEDACÍ ZAŘÍZENÍ

Symbole používané v těchto instrukcích

-  **Pozor!** Označuje nebezpečí zranění nebo velké materiální škody.
-  **Nebezpečí zachycení!** Pozor na zranění z důvodu zachycení částí těla nebo oblečení rotujícími částmi.
-  **Varování!** Nebezpečí poškození
-  **Poznámka:** Dodatečná informace

Význam samolepících značek s bezpečnostními symboly:



Před použitím čti návod



Pozor na zavěšené břemeno



Nevstupuj pod zavěšené břemeno

Samolepící značky umístěte na plochách zařízení, které jsou za každých okolností viditelné pro obsluhu stroje před uvedením do chodu i během něho.

! Obecné

- Igelitové sáčky použité v obalu mohou být nebezpečné pro děti a zvířata.
- Seznamte se s tímto zařízením, jeho ovládním, provozem, prvky tohoto zařízení a možnými riziky spojenými s jeho nesprávným užíváním.
- Zajistěte, aby uživatel zařízení byl pečlivě seznámen s ovládním, provozem, prvky tohoto zařízení a možnými nebezpečími, plynoucími z jeho užívání.
- Dbejte vždy bezpečnostních instrukcí uvedených na štítcích. Tyto štítky neodstraňujte, ani nepoškozujte. V případě poškození nebo nečitelnosti štítku kontaktujte dodavatele.
- Udržujte pracoviště v pořádku a čistotě. Nepořádek v pracovním prostoru může způsobit nehodu.
- Nikdy nepracujte ve stísněných nebo špatně osvětlených prostorách. Vždy zkontrolujte, zda je podlaha stabilní a zda je dobrý přístup k práci. Vždy udržujte stabilní postoj.
- Neustále sledujte postup práce, a používejte všechny smysly. Nepokračujte v práci pokud se na ni nemůžete plně soustředit.
- O své nářadí pečujte a udržujte je čisté.
- Rukojeti a ovládací prvky udržujte suché a bez stop olejů a tuků.
- Zabraňte přístupu, zvířat, dětí a nepovolaných osob.
- Nestrkejte nohy nebo ruce do pracovního prostoru.
- Nikdy neponechejte za provozu zařízení bez dozoru.
- Nepoužívejte zařízení pro jiný účel, než ke kterému je určeno.
- Při práci používejte osobní ochranné pracovní prostředky (např. brýle, chrániče sluchu, respirátor, bezpečnostní obuv, apod.).
- Nepřepínejte se, používejte vždy obě ruce.
- Se zařízením nepracujte pod vlivem alkoholu a omamných látek.
- Trpíte-li závratěmi, oslabením nebo mdlobami, se zařízením nepracujte.
- Jakékoli úpravy zařízení nejsou povoleny. **NEPOUŽÍVEJTE** v případě, že zjistíte ohnutí, prasklinu nebo jiné poškození.
- Nikdy neprovádějte údržbu zařízení za provozu.
- Objeví-li se neobvyklý zvuk nebo jiný neobvyklý jev, okamžitě stroj zastavte a přerušte práci.
- Klíče a šroubováky vždy po použití odstraňte ze stroje.
- Před použitím stroje zkontrolujte, jsou-li pevně dotaženy všechny šrouby.
- Zajistěte správnou údržbu stroje. Před použitím zkontrolujte, zda u stroje nedošlo k poškození.
- Při údržbě a opravě používejte pouze originální náhradní díly.
- Použití předvávných zařízení nebo příslušenství nedoporučených dodavatelem může vést ke zraněním.
- Pro konkrétní práci zvolte vhodné zařízení. Nesnažte se přetěžovat přístroje či příslušenství s malým výkonem a používat je pro práci, která vyžaduje větší strojní zařízení.
- Zařízení nepřetěžujte. Práci odměňujte tak, aby mohlo bez námahy pracovat optimální rychlostí. Na poškození způsobené přetížením se nevztahuje záruka.
- Chraňte zařízení před nadměrnou teplotou a slunečním zářením.
- Zařízení není určeno pro práci pod vodou, ani ve vlhkém prostředí.
- Pokud zařízení delší dobu nepoužíváte, uložte ho na suchém uzamčeném místě mimo dosah dětí.

- Před spuštěním náradí zkontrolujte všechny bezpečnostní prvky, zda pracují hladce a účinně. Přesvědčte se, zda všechny pohyblivé díly jsou v dobrém stavu.
- Zkontrolujte, zda některé díly nejsou prasklé nebo zadřené, přesvědčte se, že všechny díly jsou správně nasazené. Kontrolujte i všechny další podmínky, které mohou ovlivnit funkci náradí.
- Pokud není jinak uvedeno v tomto návodu, je nutné poškozené díly a bezpečnostní prvky opravit nebo vyměnit.

! Sestavy

- Nepoužívejte zařízení, dokud není kompletně sestaveno podle pokynů manuálu.

! Zvedací zařízení

- Zvedejte pouze břemena nepřesahující nosnost zvedáku.
- Držte ruce mimo dosah pohybujících-se částí.
- Břemeno spouštějte pomalu a zabraňte prudkým a neočekávaným zastavením či spuštěním.
- Zařízení je určeno pro provoz na pevných a vodorovných podkladech s hladkým povrchem.
- Zařízení je navrženo pro demontáž, instalaci a přepravu (pouze ve spuštěné poloze).
- Před započítím práce na břemeni zajistěte zvedák proti posunutí.
- Při spouštění dbejte, aby nedošlo ke skřípnutí končetin či předmětu mechanismem zvedáku.

! Vybavení autoservisu

- Před započítím oprav řádně zajistěte a zabrzděte opravovaný automobil.

MONTÁŽ A OBSLUHA

- Než vyhodíte obal od přístroje, zkontrolujte, zda v něm nezůstaly nějaké součástky. Pokud ano, vyhledejte si díl v seznamu dílů nebo na schématu sestavení a příslušný díl nainstalujte.

POSTUPUJTE NÁSLEDOVNĚ

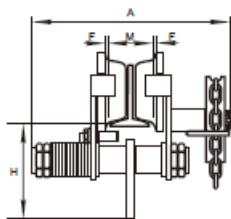
- Změřte skutečnou šířku nosníku pojezdové dráhy.
- Sestavte požadovaný počet rozpěrných podložek rovnoměrně na vnitřní stranu bočních desek vozíku tak, aby byl rozměr mezi přírubami koleček vozíku o 6 mm (max) větší než šířka nosníku pojezdové dráhy. Sestavte zbývající podložky z vnější strany boční desky vozíku a namontujte matice na čep závěsu. **VŽDY MUSÍ BÝT ALESPŮŇ JEDNA PODLOŽKA NA VNITŘNÍ A VNĚJŠÍ STRANĚ KAŽDÉ BOČNÍ DESKY VOZÍKU** (viz obr. N).
- Povolte matice čepu závěsu a roztáhněte boční desky tak, aby mohla být kola nasunuta přes nosník pojezdové dráhy. Přišroubujte matice pevně k podložkám a potom zavěste na vozík lehké břemeno, abyste se ujistili, zda jsou všechna čtyři kolečka v kontaktu s nosníkem pojezdové dráhy. Zašroubujte tyto matice pevně až k podložkám a potom je zajistěte závlačkami.

MATICE MUSÍ BÝT UTAŽENY

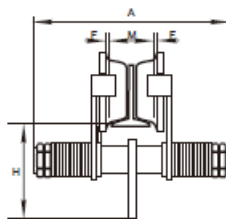
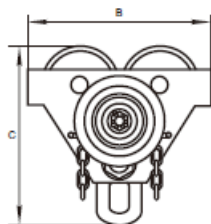
- Bude-li vozík s ozubenými koly montován na nosník pojezdové dráhy s minimální šířkou, bude vyžadováno takové odsazení čepu závěsu, aby tento čep nezasahoval do ručního kola.
- Zavěste na vozík maximální bezpečnou pracovní zátěž a potom jedte pomalu s jednotkou po celé délce pojezdové dráhy, abyste se ujistili o uspokojivé funkci tohoto zařízení.

TECHNICKÉ ÚDAJE ŘADY JEDNODUCHÉHO VOZÍKU

Nosnost	Šířka nosníku ve tvaru I	Čistá hmotnost / kg	A	B	C	H
0,5 t	64–140	7	230	212	198,5	113
1 t	64–140	12	254	255	231,5	128
1,5 t	76–165	18	276	277	265	145
2 t	76–165	22	294	302	278	152
3 t	76–203	30	344	344	338	186
5 t	88–203	55	360	378	393	219
10 t	125–203	93	403	455	490	275,5
20 t	136–203	235	475	642	622	315



VOZÍK S OZUBENÝMI KOLY



JEDNODUCHÝ VOZÍK

TECHNICKÉ ÚDAJE ŘADY VOZÍKU S OZUBENÝMI KOLY

Nosnost	Šířka nosníku ve tvaru I	Čistá hmotnost / kg	A	B	C	H
0,5 t	64–140	14	308,5	212	198,5	113
1 t	64–140	19	328,5	255	231,5	128
2 t	76–165	29	361,5	302	278	152
3 t	76–203	40	428,5	344	338	186
5 t	88–203	65	434	378	393	219
10 t	125–203	103	487,5	455	490	275,5
20 t	136–203	245	547	642	622	315
30 t	250–300	260	655	642	622	385

Aby toto zařízení mohlo být použito na nosnících s různou šířkou, je dodáváno s několika podložkami, které mohou být použity pro přizpůsobení montáže. Podle vašeho uvážení je umístěte na vnitřní nebo vnější stranu hlavního držáku.

POZNÁMKY:

1. Zákaz přetěžování tohoto zařízení.
2. Zákaz chůze nebo práce pod zdviženým nebo pohybujícím se břemenem.
3. Zajistěte, aby se poloha těžiště břemena nacházela v jedné rovině s ocelovým nosníkem ve tvaru „I“, a aby se tato poloha neměnila.
4. Dojde-li při zvedání nebo během pojezdu k jakémukoli problému, okamžitě přerušete práci a zjistěte příčinu tohoto problému.
5. Ocelový nosník ve tvaru „I“, u kterého došlo k deformaci, zkroucení či prasknutí, nebo který nespňuje požadavky příslušné normy, nesmí být použit jako pojezdová dráha pro tuto elektrickou pojezdovou kočku.

ÚDRŽBA

- Nářadí udržujte vždy v čistotě. Nečistoty, které vniknou do mechanismu nářadí mohou způsobit poškození nářadí.
- Na čištění nepoužívejte agresivní čisticí prostředky a rozpouštědla.
- Plastové díly doporučujeme otřít hadříkem navlhčeným v mýdlové vodě.
- Kovové povrchy ošetřete hadrem navlhčeným v petroleji.
- Nepoužívané zařízení uskladněte nakonzervované na suchém místě, kde nebude korodovat.
- Veškeré údržbařské práce smí vykonávat pouze odborný personál.
- Pro opravy používejte pouze originální náhradní díly.

Mazání

Pracovní plochy mechanismů pravidelně dle potřeby namažte vhodným mazivem.

LIKVIDACE

Po skončení životnosti výrobku je nutné při likvidaci vzniklého odpadu postupovat v souladu s platnou legislativou. Výrobek se skládá z kovových a plastových částí, které jsou po roztřídění samostatně recyklovatelné.

1. Demontujte všechny díly stroje.
2. Díly roztřídte dle tříd odpadu (kovy, pryž, plasty apod.).

Vytříděný materiál odevzdejte k dalšímu využití.

Informace o místech sběru obdržíte na zastupitelstvu obce nebo na Internetu.

UPOZORNĚNÍ

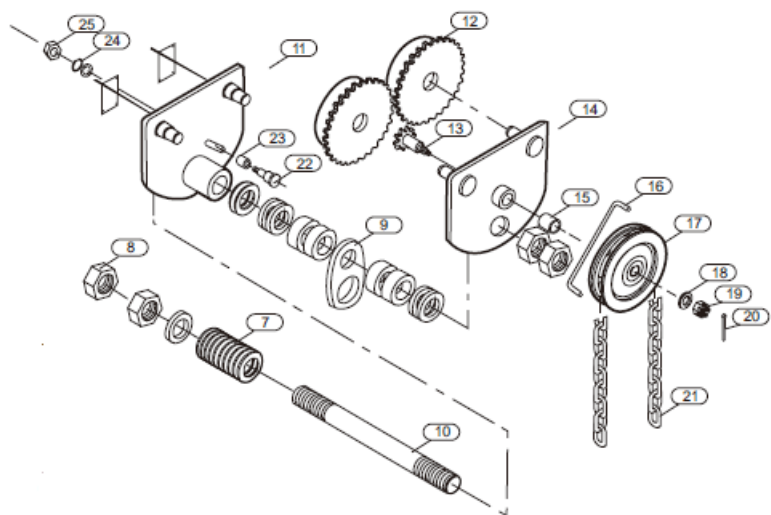
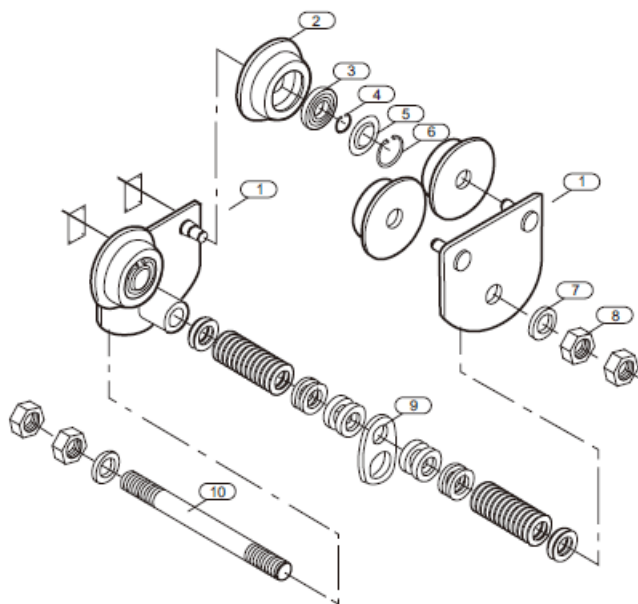
Pokud dojde k poruše, zašlete přístroj na adresu prodejce, oprava bude provedena v co nejkratším termínu. Stručný popis závady zkrátí její hledání a dobu opravy. V záruční době k přístroji přiložte záruční list a doklad o koupi. Také po uplynutí záruční doby jsme tu pro Vás a případné opravy provedeme za příznivé ceny.

Abyste zabránili poškození přístroje při přepravě, bezpečně jej zabalte nebo použijte originální obal. Za poškození při přepravě neneseme odpovědnost a při reklamaci u přepravní služby záleží na úrovni balení a zabezpečení proti poškození.

Pozn.: Vyrobení se může lišit od dodaného výrobku, stejně jako se může lišit rozsah a typ dodaného příslušenství. Je to důsledek vývoje a takové varianty ovšem nemají žádný vliv na správnou funkci výrobku.

SEZNAM A ROZKRESLENÍ DÍLŮ

- | | |
|------------------------------------|-------------------------------------|
| 1. Sestava dvou převodových skříní | 14. Sestava pravé strany převodovky |
| 2. Hnané kolo | 15. Měděné pouzdro |
| 3. Ložisko | 16. Záchytný čep |
| 4. Kroužek osy | 17. Řetězové kolo |
| 5. Kroužek ložiska | 18. Rozpěrná podložka |
| 6. Pojistný kroužek | 19. Šestihranná korunová matice |
| 7. Rozpěrná podložka | 20. Závlačka |
| 8. Šestihranná matice | 21. Řetěz |
| 9. Zvedací kroužek | 22. Válečkové vřeten |
| 10. Vyrovnávací čep | 23. Válečkové pouzdro |
| 11. Sestava levé strany převodovky | 24. Pružná podložka |
| 12. Ozubené kolo | 25. Šestihranná matice |
| 13. Hnací hřídel | |



KONTAKTY

unitechnic.cz s.r.o.
Reklamační a servisní oddělení
Areál bývalého cukrovaru
Hlavní 29 (hala č.3 uni-max)
277 45 Úžice

Tel. Reklamačního odd. 266 190 156
603 414 975
601 218 255
E-shop 266 190 111

E-Mail: reklamace1@khnet.cz
obchod@khnet.cz

<http://www.uni-max.cz>