

## ZÁRUČNÍ LIST

1. Na výrobky prodávané společností UNI-MAX je poskytována záruka v délce 24 měsíců od data prodeje dle občanského zákoníku nebo v délce 12 měsíců dle obchodního zákoníku a vztahuje se na prokázané vady materiálu či vady výroby. Jiné nároky ve vztahu na poškození jakéhokoliv druhu, přímé nebo nepřímé, vůči osobám nebo materiálu jsou vyloučeny.
2. Záruka se nevztahuje na závady způsobené neodbornou montáží či manipulací, neodborným zacházením, přetížením, nedodržením instrukcí uvedených v návodu, použitím nesprávného příslušenství nebo nevhodných pracovních nástrojů, zásahem nepovolané osoby, nebo poškozením během transportu či mechanickým poškozením. U některých druhů výrobků či jejich částí, jako je např. příslušenství, motory, uhlíky, těsnící a horkovzdušné prvky, které vyžadují periodickou výměnu, lze při používání předpokládat běžné opotřebení, které již není předmětem záruky.
3. Při uplatňování nároků na záruční opravu je nutno doložit, že výrobek byl prodán prodávajícím, u něhož je výrobek reklamován, a že záruční doba ještě neskončila. Za tímto účelem doporučujeme v zájmu co nejrychlejšího vyřízení reklamace předložit záruční list, opatřený datem výroby a prodeje, výrobním číslem (číslem série), razítkem příslušné prodejny a podpisem prodávajícího, popřípadě platný kupní doklad apod.
4. Reklamaci uplatňujete u prodejce, kde jste výrobek zakoupili, popř. zašlete v nerozloženém stavu do opravy.
5. Záruční doba se prodlužuje o dobu, kdy je výrobek v záruční opravě. Reklamovaný výrobek zasílejte do opravy s popisem závady, řádně zabalený (nejlépe v originální krabici, kterou doporučujeme pro tyto účely uschovat) a s přiloženým vyplněným záručním listem, popřípadě jiným dokladem, potvrzujícím nárok na reklamaci.
6. Výrobky předávejte do servisu pouze ve vyčištěné podobě. V opačném případě je z hygienických důvodů není možné přijmout, nebo je nutné účtovat poplatek za čištění.

**UNI-MAX**  
Reklamační a servisní oddělení  
Areál bývalého cukrovaru  
Hlavní 29  
277 45 Úžice

Tel. reklamačního odd.	<b>266 190 156</b>	T-Mobile	<b>603 414 975</b>
	<b>266 190 111</b>	O <sub>2</sub>	<b>601 218 255</b>
Fax	<b>266 190 100</b>	Vodafone	<b>608 227 255</b>

<http://www.uni-max.cz>  
E-Mail: [servis@uni-max.cz](mailto:servis@uni-max.cz)

Výrobek: <b>Pásová pila s podstavcem</b>	
Typ: <b>HBS310N</b>	Výrobní číslo (série):
Datum výroby:	Záznamy opravy:
Datum prodeje, razítko, podpis:	

# www.uni-max.com

## NÁVOD K OBSLUZE

### PÁSOVÁ PILA S PODSTAVCEM



www.uni-max.com

## HBS310N

Vážený zákazníku, děkujeme Vám za zakoupení zařízení od firmy UNI-MAX. Naše společnost je připravena Vám poskytnout své služby – než výrobek zakoupíte, při koupi i po zakoupení. V případě jakýchkoli dotazů, návrhů či doporučení kontaktujte naše obchodní místo. Vynasnažíme se Váš návrh zvážit a reagovat v rámci možností.

**První použití zařízení je ve smyslu tohoto návodu právním krokem, kterým uživatel svou svobodnou vůlí stvrzuje, že tento návod řádně prostudoval, zcela pochopil jeho smysl a seznámil se všemi riziky.**

**POZOR! Nepokoušejte se uvést (popř. používat) zařízení dříve, než se seznámíte s celým návodem k obsluze. Návod uschovejte pro příští použití.**

**Pozornost je třeba věnovat zejména pokynům týkajících se bezpečnosti práce. Nedodržení nebo nepřesné provádění těchto pokynů může být příčinou úrazu vlastní osoby nebo osob jiných, popřípadě může dojít k poškození zařízení nebo zpracovávaného materiálu.**

**Dbejte zejména bezpečnostních instrukcí uvedených na štítcích, kterými je zařízení opatřeno. Tyto štítky neodstraňujte, ani nepoškozujte.**

Pro usnadnění případné komunikace si zde opište číslo faktury popř. kupního dokladu.

## POPIS

Pila pro truhláře a kutily. Otáčky motoru 1 400 ot./min, výška pilového pásu 6 – 15 mm, 2 rychlosti pilového pásu 6 nebo 12 m/s, tloušťka 0,52 mm, maximální šířka řezaného materiálu 300 mm. Vývod pro odsávání.

## TECHNICKÁ DATA

C	Parametry	Jednotky	MJ343CN	
1	Průměr kol pilového pásu	mm	315	
2	Rozsah nastavení sklonu stolu	°	0 - 45°	
3	Pracovní rozsah	Maximální výška	mm	180
		Maximální šířka	mm	300
4	Délka pilového pásu	mm	2270	
	Šířka pilového pásu	mm	6 - 15	
5	Rychlost pilového pásu	m/s	12, 6	
6	Požadovaný motor	Výkon	HP / kW	0,75 / 0,55
		Napájecí napětí	V	230
		Frekvence	Hz	50
		Otáčky motoru	ot./min	1400

## ÚDRŽBA

- Nářadí udržujte vždy v čistotě. Nečistoty, které vniknou do mechanismu nářadí mohou způsobit poškození nářadí.
- Na čištění nepoužívejte agresivní čisticí prostředky a rozpouštědla.
- Plastové díly doporučujeme otřít hadříkem navlhčeným v mýdlové vodě.
- Kovové povrchy ošetřete hadrem navlhčeným v petroleji.
- Nepoužívané zařízení uskladněte nakonzervované na suchém místě, kde nebude korodovat.
- Veškeré údržbařské práce smí vykonávat pouze odborný personál.
- Pro opravy používejte pouze originální náhradní díly.

## LIKVIDACE

Po skončení životnosti výrobku je nutné při likvidaci vzniklého odpadu postupovat v souladu s platnou legislativou. Výrobek se skládá z kovových a plastových částí, které jsou po roztřídění samostatně recyklovatelné.

1. Demontujte všechny díly stroje.
2. Díly roztřídte dle tříd odpadu (kovy, pryž, plasty apod.). Vytříděný materiál odevzdejte k dalšímu využití.
3. Elektroodpad (použité elektrické ruční nářadí, elektromotory, nabíjecí zdroje, elektronika, akumulátory, baterie...).

Vážený zákazníku z hlediska platných předpisů o odpadech se v případě elektroodpadu jedná o nebezpečný odpad, jehož likvidace podléhá zvláštnímu režimu.

Je zakázáno vyhazovat elektroodpad do nádob určených pro sběr komunálního odpadu.

Je též možné přístroj odevzdat do sběrných míst elektroodpadu. Informace o místech sběru obdržíte na zastupitelstvu obce nebo na Internetu.

## UPOZORNĚNÍ

Pokud dojde k poruše, zašlete přístroj na adresu prodejce, oprava bude provedena v co nejkratším termínu. Stručný popis závady zkrátí její hledání a dobu opravy. V záruční době k přístroji přiložte záruční list a doklad o koupi. Také po uplynutí záruční doby jsme tu pro Vás a případné opravy provedeme za příznivé ceny.

Abyste zabránili poškození přístroje při přepravě, bezpečně jej zabalte nebo použijte originální obal. Za poškození při přepravě neneseme odpovědnost a při reklamaci u přepravní služby záleží na úrovni balení a zabezpečení proti poškození.

Pozn.: Vyobrazení se může lišit od dodaného výrobku, stejně jako se může lišit rozsah a typ dodaného příslušenství. Je to důsledek vývoje a takové varianty ovšem nemají žádný vliv na správnou funkci výrobku.

Č.	Popis	Počet	Č.	Popis	Počet
74	Základna spodního vodítka	1	109	Nosný čep	1
75	Malá rukojeť	1	110	Ložisko 80027	1
76	Ruční kolečko	1	111	Kluzná základna	1
77	Hřídel excentru	1	112	Hřídel	1
78	Pouzdro excentru	1	113	Zajišťovací rukojeť	1
79	Podložka ø 22	1	114	Zajišťovací blok	1
80	Šestihranná matice M22		115	Deska	1
81	Ozubený převod	1	116	Pružný kus	1
82	Vodící deska	1	117	Vypouklé okénko	1
83	Pracovní stůl	1	118	Horní vodící lišta	1
84	Šroub krytu M6 x 12	8	119	Šroub s půlkulatou hlavou M4 x 5	2
85	Vložka stolu	1	120	Šroub s půlkulatou hlavou M4 x 8	1
86	Šroub	1	121	Vratový šroub M8 x 50	1
87	Lišta předního vodítka	1	122	Plastová čtyřhranná podložka	1
88	Otočné úhlové pravítko	1	123	Upevňovací pouzdro	1
89	Stojan pracovního stolu	1	124	Šroub M6 x 12	1
90	Boční vložka	2	125	Šroub s půlkulatou hlavou M6 x 6	1
91	Ukazatel	1	126	Šroub	1
92	Velká rukojeť	1	127	Šestihranná matice M6	1
93	Ukazatel pokosu	1	128	Šroub s půlkulatou hlavou M5 x 14	1
94	Závitořezný šroub	4	129	Šroub	1
95	Posuvný pevný rám	1	130	Tvarovaná matice	2
96	Lišta zadního vodítka	1	131	Šroub s půlkulatou hlavou M4 x 30	4
97	Šestihranná matice M8	6	132	Bezpečnostní spínač	2
98	Hnací řemen	1	133	Šroub s půlkulatou hlavou M6 x 8	2
99	Kroužky pro hřídel	1	134	Šroub se šestihrannou hlavou M8 x 25	1
100	Ložisko 80101	2	135	Pryžová podložka	1
101	Tlačný kroužek	1	136	Čep	1
102	Osa tlačného kroužku	1	137	Ukazatel	1
103	Tyč tlačného kroužku	1	138	Kroužek	2
104	Šroub	1			
105	Rukojeť tlačného kroužku	1			

## BEZPEČNOSTNÍ OPATŘENÍ

- Zařízení může obsluhovat pouze osoba starší 18 let, řádně způsobilá, poučená a proškolená ze zásad bezpečnosti a ochrany zdraví při práci.
- Nutno používat s odsáváním.

Pracoviště doporučujeme vybavit tabulkami se zásadami bezpečné práce:

- „Předcházej úrazům“ – DŘEVOBRÁBĚCÍ STROJE.

### Symboly používané v těchto instrukcích



**Pozor!**

Označuje nebezpečí zranění nebo velké materiální škody.

**Varování!**

Nebezpečí poškození



**Poznámka:**

Dodatečná informace

### ! Obecné

- Igelitové sáčky použité v obalu mohou být nebezpečné pro děti a zvířata.
- Seznamte se s tímto zařízením, jeho ovládním, provozem, prvky tohoto zařízení a možnými riziky spojenými s jeho nesprávným užíváním.
- Zajistěte, aby uživatel zařízení byl pečlivě seznámen s ovládním, provozem, prvky tohoto zařízení a možnými nebezpečími, plynoucími z jeho užívání.
- Dbejte vždy bezpečnostních instrukcí uvedených na štítcích. Tyto štítky neodstraňujte, ani nepoškozujte. V případě poškození nebo nečitelnosti štítku kontaktujte dodavatele.
- Udržujte pracoviště v pořádku a čistotě. Nepořádek v pracovním prostoru může způsobit nehodu.
- Nikdy nepracujte ve stíněných nebo špatně osvětlených prostorách. Vždy zkontrolujte, zda je podlaha stabilní a zda je dobrý přístup k práci. Vždy udržujte stabilní postoj.
- Neustále sledujte postup práce, a používejte všechny smysly. Nepokračujte v práci pokud se na ni nemůžete plně soustředit.
- O své nářadí pečujte a udržujte je čisté.
- Rukojeti a ovládací prvky udržujte suché a beze stop olejí a tuků.
- Zabraňte přístupu, zvířat, dětí a nepovolaných osob.
- Nestrkejte nohy nebo ruce do pracovního prostoru.
- Nikdy neponechejte za provozu zařízení bez dozoru.
- Nepoužívejte zařízení pro jiný účel, než ke kterému je určeno.
- Při práci používejte osobní ochranné pracovní prostředky (např. brýle, chrániče sluchu, respirátor, bezpečnostní obuv, apod.).
- Nepřepínejte se, používejte vždy obě ruce.
- Se zařízením nepracujte pod vlivem alkoholu a omamných látek.
- Trpíte-li závratěmi, oslabením nebo mdlobami, se zařízením nepracujte.
- Jakékoli úpravy zařízení nejsou povoleny. NEPOUŽÍVEJTE v případě, že zjistíte ohnutí, prasklinu nebo jiné poškození.
- Nikdy neprovádějte údržbu zařízení za provozu.
- Objeví-li se neobvyklý zvuk nebo jiný neobvyklý jev, okamžitě stroj zastavte a přerušte práci.
- Klíče a šroubováky vždy po použití odstraňte ze stroje.
- Před použitím stroje zkontrolujte, jsou-li pevně dotaženy všechny šrouby.
- Zajistěte správnou údržbu stroje. Před použitím zkontrolujte, zda u stroje nedošlo k poškození.
- Při údržbě a opravě používejte pouze originální náhradní díly.
- Použití přídavných zařízení nebo příslušenství nedoporučených dodavatelem může vést ke zraněním.
- Pro konkrétní práci zvolte vhodné zařízení. Nesnažte se přetěžovat přístroje či příslušenství s malým výkonem a používat je pro práci, která vyžaduje větší strojní zařízení.

- Zařízení nepřetěžujte. Práci odměřujte tak, aby mohlo bez námahy pracovat optimální rychlostí. Na poškození způsobené přetížením se nevztahuje záruka.
- Chraňte zařízení před nadměrnou teplotou a slunečním zářením.
- Zařízení není určeno pro práci pod vodou, ani ve vlhkém prostředí.
- Pokud zařízení delší dobu nepoužíváte, uložte ho na suchém uzamčeném místě mimo dosah dětí.
- Před spuštěním nářadí zkontrolujte všechny bezpečnostní prvky, zda pracují hladce a účinně. Přesvědčte se, zda všechny pohyblivé díly jsou v dobrém stavu.
- Zkontrolujte, zda některé díly nejsou prasklé nebo zadřené, přesvědčte se, že všechny díly jsou správně nasazené. Kontrolujte i všechny další podmínky, které mohou ovlivnit funkci nářadí.
- Pokud není jinak uvedeno v tomto návodu, je nutné poškozené díly a bezpečnostní prvky opravit nebo vyměnit.

#### ! Sestavy

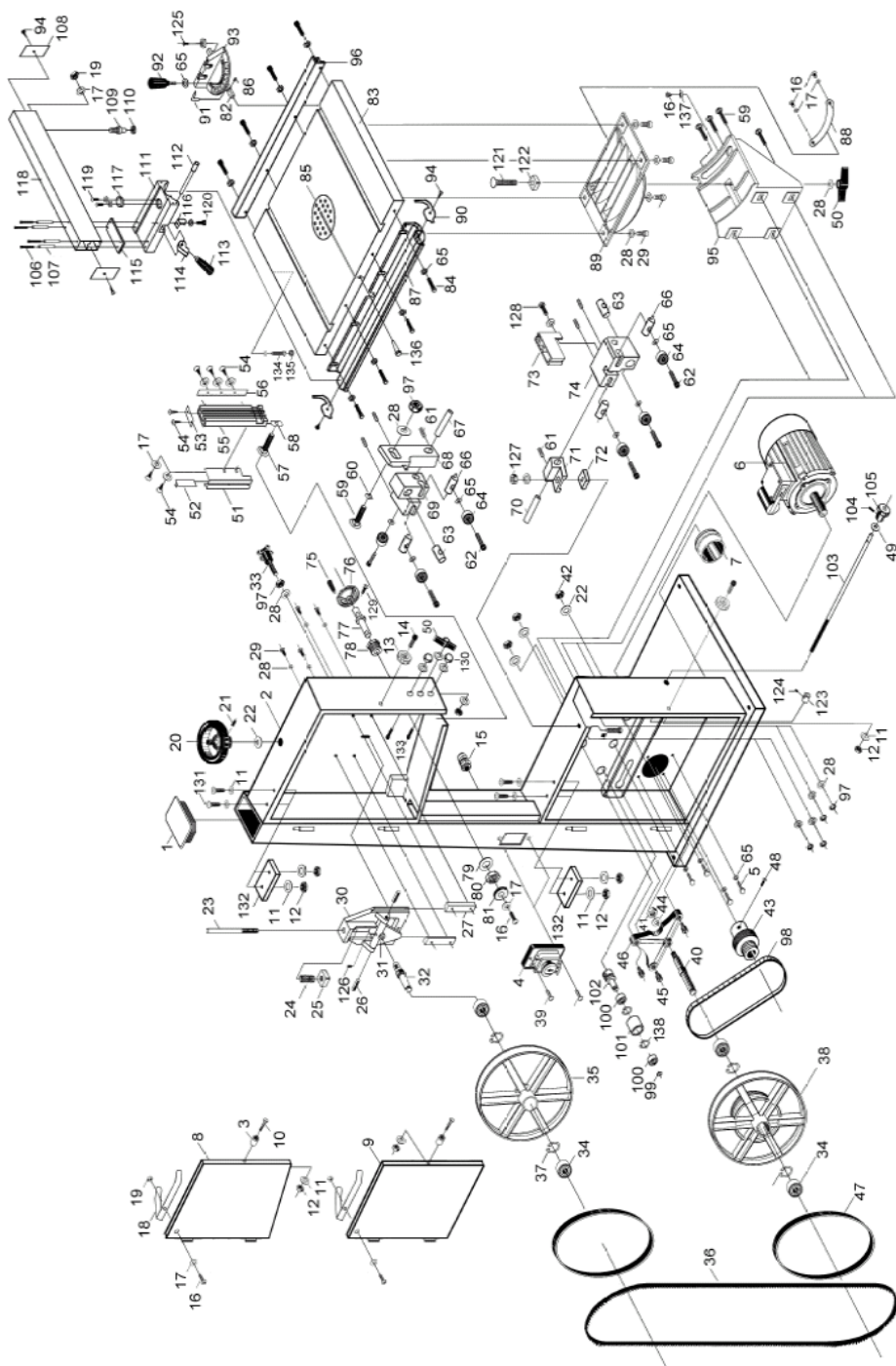
- Nepoužívejte zařízení, dokud není kompletně sestaveno podle pokynů manuálu.

#### ! Elektrické zařízení

- Při používání elektrického nářadí je vždy třeba dodržovat základní bezpečnostní opatření včetně následujících za účelem omezení rizika vzniku požáru, úrazu elektrickým proudem a zranění osob. Před uvedením tohoto výrobku do činnosti si tyto pokyny přečtěte a zapamatujte.
- Ubezpečte se, že zástrčka je zapojena do správné jištěné zásuvky. Napětí sítě musí být shodné s napětím uvedeným na štítku, aby nedošlo k přehřátí a spálení motoru nebo naopak nedostatečnému výkonu.
- Před zapojením do sítě se přesvědčte, že vypínač je v poloze OFF (vypnuto). Pokud zařízení nemá hlavní vypínač sloužící místo něj vidlice. Po skončení práce vytáhněte vidlici síťového přívodu ze zásuvky.
- Elektrické přístroje nikdy nepřenašejte za kabel. Kabel nepoužívejte k vytazení zástrčky ze zásuvky.
- Chraňte přívodní kabel před vysokými teplotami, olejem, rozpouštědly a ostrými hranami.
- Pravidelně kontrolujte kabel a v případě poškození jej nechte opravit u odborníka. Pravidelně kontrolujte prodlužovací kabely a v případě poškození je vyměňte.
- V případě potřeby používejte vždy kvalitní prodlužovací kabel odpovídající výkonem, zcela odvinutý. Pravidelně ho kontrolujte na poškození. Vadný kabel je nutno vyměnit nebo opravit.
- Před započetím údržby, montáže, výměny dílů, či podobné činnosti vypněte hlavní vypínač a vytáhněte zástrčku ze zásuvky.
- Dejte pozor, aby nedošlo k samovolnému spuštění zařízení. Prsty nemějte v blízkosti spouštěcího mechanismu, dokud není bezpodmínečně nutné.
- Pokud má být zařízení nainstalováno k pracovnímu stolu, po dokončení montáže uvolněte pojistné tlačítko.
- Neprovazujte ve výbušném prostředí (při lakování, při práci s kapalnými hořlavými atd.)
- Nepoužívejte ve vlhkém prostředí, nebo pokud je zařízení mokré. Elektrická výzbroj je konstruována pro použití v normálním prostředí s teplotami +5 až +40 °C, s relativní vlhkostí nepřekračující 50 % při teplotě + 40°C.
- Elektrická zařízení podléhají pravidelným revizím ve stanovených lhůtách. Nedotýkejte se uzemněných povrchů, jako jsou potrubí nebo radiátory. Buďte stále pozorní. Nikdy toto zařízení neobsluhujte, jste-li unaveni. Nepracujte s tímto zařízením, jste-li pod vlivem alkoholu nebo drog. Přečtěte si výstražné štítky, abyste určili, zda nemůže dojít k zhoršení vašich reflexů. Nenoste volné oblečení nebo šperky, protože by mohlo dojít k jejich zachycení pohyblivými částmi. Doporučujeme vám používat neklouzavou obuv. Máte-li dlouhé vlasy, používejte při práci vhodnou pokrývku hlavy. Používejte ochranu zraku a sluchu. Vždy používejte následující: Pracujete-li s kovem, dřevem nebo v blízkosti chemických práškových látek a výparu, používejte schválenou masku proti prachu nebo respirátor. Dochází-li k vytváření kovových špon nebo dřevěných pilin, používejte obličejový štít. Chráníče sluchu Vždy udržujte správný postoj a rovnováhu. Nenahýbejte se nad nebo přes zařízení, které je v chodu.

C.	Popis	Počet	C.	Popis	Počet
1	Kryt sloupku	1	36	Pilový pás	1
2	Tělo pily	1	37	Osový elastický kroužek	4
3	Pouzdro	2	38	Spodní kolo pily	1
4	Magnetický spínač	1	39	Šroub s půlkulatou hlavou M4 x 12	2
5	Šroub se šestihrannou hlavou M6 x 16	4	40	Osa spodního kola	1
6	Motor	1	41	Šestihranná matice M16	1
7	Prachovka	1	42	Šestihranná matice M12	3
8	Horní dvířka	1	43	Kolo motoru	1
9	Spodní dvířka	1	44	Podložka ø 16	1
10	Šroub	2	45	Seřizovací šroub	3
11	Podložka ø 4	15	46	Velký trojúhelníkový rám	1
12	Šestihranná matice M4	8	47	Pryžový řemen pro kolo pily	2
13	Kroužek	2	48	Šroub	1
14	Šroub	2	49	Podložka ø 10	1
15	Přichytka	1	50	Křídlová matice M8	2
16	Šroub s půlkulatou hlavou M5 x 8	6	51	Horní kryt pilového pásu	1
17	Podložka ø 5	12	52	Kluzná deska	1
18	Listová pružina	2	53	Distanční deska	1
19	Šestihranná matice M5	3	54	Závitořezný šroub	7
20	Ruční kolečko	1	55	Spojovací lišta	1
21	Šroub	1	56	Ozubený segment	1
22	Podložka ø 12	4	57	Vratový šroub M8 x 25	1
23	Vodící šroub	1	58	Zajišťovací deska	1
24	Pružina	1	59	Vratový šroub M8 x 20	5
25	Čtyřhranná matice	1	60	Zajišťovací deska	1
26	Ocelový kolík	2	61	Šroub M6 x 6	6
27	Sedlo vodící lišty	2	62	Šroub krytu	6
28	Podložka ø 8	16	63	Montážní osa	2
29	Šroub se šestihrannou hlavou M8 x 16	8	64	Ložisko 80026	6
30	Sedlo horního kola	1	65	Podložka ø 6	24
31	Malý trojúhelníkový rám	1	66	Seřizovací hřídel	4
32	Osa horního kola	1	67	Osa horního vodítka	1
33	Seřizovací rukojeť M8	1	68	Spojovací konzola	1
34	Ložisko 80203	4	69	Základna horního vodítka	1
35	Horní kolo pily	1	70	Osa spodního vodítka	1
71	Spojovací základna	1	106	Šroub krytu M6 x 65	4
72	Montážní deska	1	107	Pouzdro	4
73	Spodní kryt pilového pásu	1	108	Boční vložka	2

## ROZKRESLENÍ DÍLŮ



### ! Pásová pila

Nastavte horní vodítko pilového pásu tak, aby bylo asi o 3,2 mm výše, než je řezaný materiál. Provádějte řez, jakmile stroj dosáhne pravidelných otáček a v závislosti na různé tvrdosti a tloušťce řezaného dřeva zvolte vhodnou rychlost posuvu materiálu. Neprovádějte příliš rychlý posuv materiálu.

Zkontrolujte správnou velikost a typ pilového pásu a ujistěte se, zda je napnutí a spojení pilového pásu správně nastaveno a provedeno podle pokynů týkajících se výměny pilového pásu.

Je-li stroj v chodu, pracovník by neměl opouštět pracovní prostor. Nebude-li stroj pracovat, nezapomeňte jej odpojit od napájecího napětí.

Použijte stavěcí šroub, abyste zamezili náklonu stroje.

### POKYNY PRO UZEMNĚNÍ

Tento stroj je opatřen zásuvkou a napájecím kabelem. Na stroji se také uzemňovací vodič. Kontakt zásuvky na pile musí být propojen se skříní pily. Další výstup by měl být správně připojen k správně namontované standardní zásuvce a měl by být správně uzemněn.

Nemůže-li být uzemňovací vodič správně připojen, může být odtržen. Vyměřte nebo opravte kabel či zásuvku a nepřipojujte uzemňovací vodič nesprávně.

Je-li kabel poškozen, proveďte okamžitě jeho opravu nebo výměnu.

### PŘIPOJENÍ NAPÁJECÍHO ZDROJE

Používejte jednofázový elektrický proud. Z důvodu zajištění ochrany by měl být použit proudový chránič. Před spuštěním stroje se ujistěte, zda napětí v síti odpovídá napětí na výkonovém štítku motoru.

## MONTÁŽ

- Než vyhodíte obal od přístroje, zkontrolujte, zda v něm nezůstaly nějaké součástky. Pokud ano, vyhledejte si díl v seznamu dílů nebo na schématu sestavení a příslušný díl nainstalujte.
- Seznamte se strojem. Seznamte se všemi pracovními postupy a s každým omezením, stejně jako se všemi potencionálními riziky.
- Zkontrolujte, zda není stroj poškozen. Je-li některá část stroje poškozena: Měla by být pečlivě zkontrolována, abyste se ujistili, zda může správně provádět svou určenou funkci. Máte-li jakékoli pochybnosti, příslušná část by měla být vyměněna kvalifikovaným pracovníkem.
- Před zasunutím zástrčky kabelu do zásuvky se ujistěte, zda je spínač v poloze vypnuto (OFF).
- Zkontrolujte, zda bylo nářadí očištěno a řádně namazáno.
- Před použitím jakéhokoli nářadí musí být každá jeho část pečlivě zkontrolována, zda není poškozena a zda bude správně pracovat a řádně vykonávat svou určenou funkci.
- Zkontrolujte vyrovnání a stav všech pohybujících se částí, poškozené části nebo montážní přípravky a také všechny ostatní okolnosti, které mohou ovlivnit jejich řádnou funkci.
- Všechny díly, které jsou poškozeny, musí být řádně opraveny nebo vyměněny kvalifikovaným pracovníkem.
- Pokud nelze jakýkoli spínač nářadí řádně zapnout a vypnout, nářadí nepoužívejte.
- Připojte odsávací zařízení, zajišťující rychlost vzduchu min. 20 m/s v průřezu hrdla.

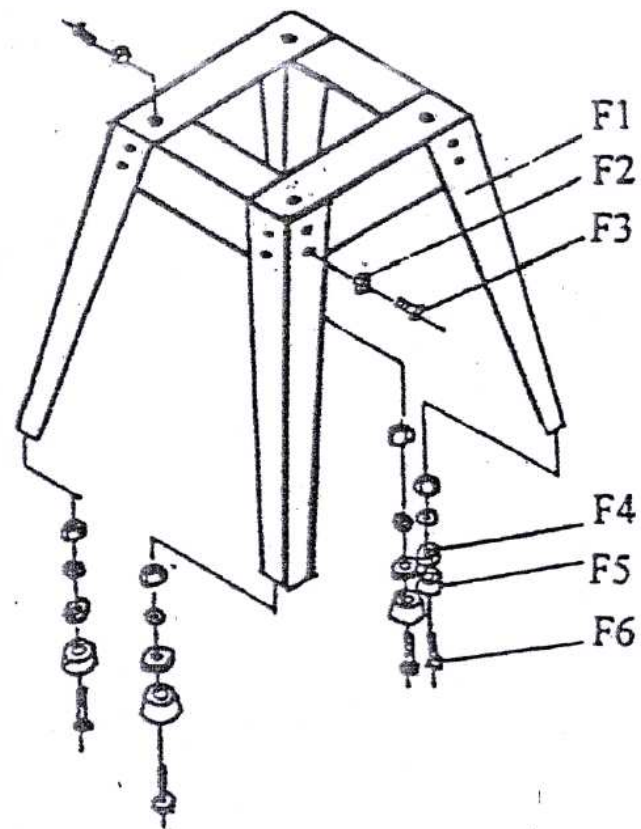
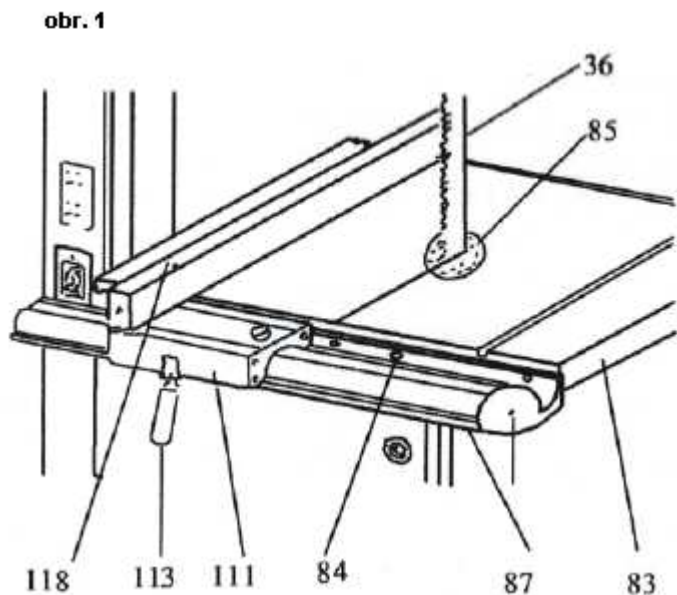
## MONTÁŽ STOLU - viz obr. (1)

Provedte montáž pracovního stolu (83) podle obr. (1). Připevněte do středu pracovního stolu vložku s drážkou pro pilový pás (85).

Pomocí 4 šroubů se šestihrannou hlavou M6 x 16 připevněte k pracovnímu stolu přední vodící lištu, jako na obr. (1). Potom na lištu nasuňte kluznou základnu (111). Spojte horní vodící lištu (118) s kluznou základnou pomocí šroubu a pouzdra.

Nastavte horní vodící lištu na pravou stranu pilového pásu. Povolte šrouby (106). Sejměte horní vodící lištu a uvolněte zajišťovací rukojeť (113). Přemístěte kluznou základnu (111) na pravou stranu pilového pásu (36). Potom zajistěte horní vodící lištu na druhé straně podstavce horní vodící lišty.

## Části stojanu



Č.	Název	Počet
F1	Noha stojanu	8
F2	Matice M8	16
F3	Šroub	24
F4	Podložka pod matici	4
F5	Pryžová podložka	4
F6	Šroub se šestihrannou hlavou M8 x 40	8

## ODSTRANĚNÍ PROBLÉMŮ

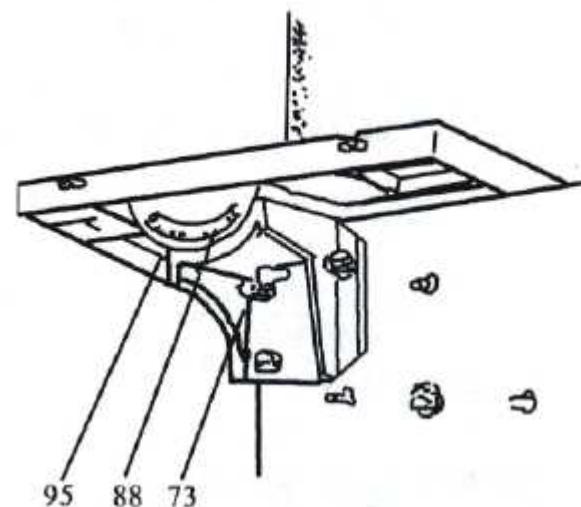
Závady	Příčiny	Postupy pro odstranění závady
1. Motor nelze spustit.	<ol style="list-style-type: none"> <li>Není zapnuto napájení.</li> <li>Přepálená pojistka elektrického okruhu.</li> <li>Napájecí kabel je poškozen.</li> <li>Hlavní spínač není v poloze zapnuto (ON).</li> <li>Motor je poškozen.</li> </ol>	<ol style="list-style-type: none"> <li>Zkontrolujte elektrický okruh.</li> <li>Vyměňte pojistku.</li> <li>Opravte nebo vyměňte napájecí kabel.</li> <li>Zkontrolujte spínač.</li> <li>Vyměňte motor.</li> </ol>
2. Pilový pás nemůže řezat nebo je příliš nízká rychlost řezání.	<ol style="list-style-type: none"> <li>Pilový pás je namontován obráceně, zuby pilového pásu se pohybují nesprávným směrem.</li> <li>Zuby pásu narazily na tvrdý materiál, jako jsou kovové předměty nebo kamínky.</li> <li>Zuby pilového pásu jsou dlouhodobým použitím otupeny.</li> </ol>	<ol style="list-style-type: none"> <li>Demontujte pilový pás a namontujte jej správně.</li> <li>Odstraňte z řezaného materiálu tvrdé předměty a nabruste zuby pilového pásu.</li> <li>Provedte nabroušení zubů pilového pásu.</li> </ol>
3. Pilový pás prokluzuje.	<ol style="list-style-type: none"> <li>Pilový pás není srovnán.</li> <li>Horní kolo pásové pily není srovnáno se spodním kolem pily.</li> <li>Vodící systém pásové pily způsobil vychýlení pilového pásu.</li> </ol>	<ol style="list-style-type: none"> <li>Provedte správnou montáž pilového pásu.</li> <li>Seřídte horní kolo tak, aby bylo srovnáno se spodním kolem pily.</li> <li>Nastavte vodící systém tak, aby byl pohyb pilového pásu srovnán</li> </ol>
4. Pilový pás je prasklý.	<ol style="list-style-type: none"> <li>Směr vodící lišty je vychýlen.</li> <li>Vychýlení pilového pásu je příliš malé nebo jsou tupé zuby pilového pásu.</li> <li>Při řezání příliš malých průměrů dřevěných obrobků dochází k vychýlení pilového pásu.</li> <li>Rychlost posuvu obrobku je příliš velká.</li> <li>Pilový pás je příliš napnutý.</li> <li>Provozní životnost pilového pásu je překročena.</li> </ol>	<ol style="list-style-type: none"> <li>Provedte správné seřízení vodící lišty.</li> <li>Upravte srovnání dráhy pilového pásu, nabruste zuby pilového pásu.</li> <li>Namontujte úzký pilový pás, aby došlo k úpravě dráhy pilového pásu.</li> <li>Snižte rychlost posuvu obrobku.</li> <li>Upravte napnutí pilového pásu.</li> <li>Použijte nový pilový pás.</li> </ol>

DÁVEJTE POZOR! Nikdy netlačte materiál do pilového pásu. S vlastnostmi pily se seznámíte praxí a používáním pily. Je-li to možné, vyzkoušejte si řezání na kousku dřeva.

NASTAVENÍ SKLONU STOLU - viz obr. (2)

- Bude-li pracovní stůl používán v nakloněné poloze, ujistěte se, zda je namontována sklopná deska.
- Povolte křídlovou matici (50) a pomocí otočné číselné stupnice (88) nastavte pracovní stůl do požadovaného úhlu.
- Utáhněte řádně křídlovou matici (50), aby nemohlo dojít k pohybu pracovního stolu během provozu pily.

obr. 2

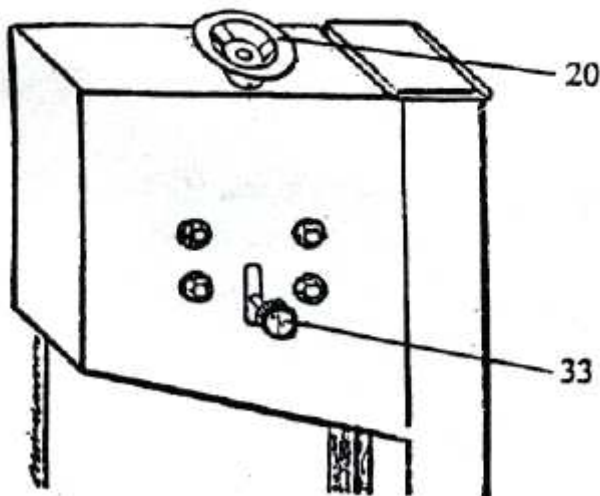


## MANIPULACE S PILOVÝM PÁSEM A VÝMĚNA PILOVÉHO PÁSU

UJISTĚTE SE, ZDA JE SPÍNAČ V POLOZE VYPNUTO (OFF). PŘED PROVÁDĚNÍM JAKÉHOKOLI NÍŽE UVEDENÉHO KROKU PROVEĎTE ODPOJENÍ NAPÁJECÍHO KABELU.

- 1) Nejdříve otevřete horní a spodní dvířka (8) a (9) a potom povolte kolečko (20). Obr. (3)
- 2) Sejměte přední vodící lištu (87) a pilový pás (36). Obr. (1)
- 3) Vyberte a namontujte nový pilový pás.
- 4) Namontujte přední vodící lištu (87).
- 5) Otáčejte kolečkem (20), aby došlo k napnutí pilového pásu. Bude-li na pilový pás působit boční tlak odpovídající zátěži 3 kg, průhyb pilového pásu by měl být asi 8 mm. Napnutí pilového pásu není velké.
- 6) Pohybuje rukou horní částí pilového pásu a pohybem spodní rukojeti (33) na zadní části skříně horního kotouče pily nastavte dráhu pilového pásu (36) v ochranném pouzdru, jako na obr. (3), tak, abyste zajistili chod pilového pásu uprostřed pracovního stolu a potom opět utáhněte matici spodní rukojeti.

obr.3



## VEDENÍ PILOVÉHO PÁSU - viz obr. (4)

Vodítka pilových pásů u této pásové pily zaručuje přesné vedení pilového pásu a čisté řezy. Budete-li používat úzké pilové pásy, ujistěte se, zda spodní vodítko pilového pásu řádně podpírá pilový pás z obou stran i zezadu.

Nastavte kladky horního vodítka pilového pásu do vzdálenosti zhruba 0,5 mm od pilového pásu a k zadní části pilového pásu tak, aby se téměř dotýkala pásu. Nenastavujte kladky příliš blízko, protože třením vzniká teplo, což by mohlo mít nepříznivý vliv na kladky a také na pilový pás.

## NASTAVENÍ VÝŠKY ŘEZU - viz obr. (4)

Horní vodítko pilového pásu by mělo být vždy nastaveno pokud možno co nejbližší k obrobku. Chcete-li provést nastavení, povolte křídlovou matici na boční části horní skříně pily a nastavte vodítko pilového listu do požadované výšky. Po nastavení řádně utáhněte křídlovou matici.

obr. 4

