

ZÁRUČNÍ LIST

1. Na výrobky prodávané společností KH Trading je poskytována záruka v délce 24 měsíců od data prodeje dle občanského zákoníku nebo v délce 12 měsíců dle obchodního zákoníku a vztahuje se na prokázané vady materiálu či vady výroby. Jiné nároky ve vztahu na poškození jakéhokoliv druhu, přímé nebo nepřímé, vůči osobám nebo materiálu jsou vyloučeny.
2. Záruka se nevztahuje na závady způsobené neodbornou montáží či manipulací, neodborným zacházením, přetížením, nedodržením instrukcí uvedených v návodu, použitím nesprávného příslušenství nebo nevhodných pracovních nástrojů, zásahem nepovolané osoby, nebo poškozením během transportu či mechanickým poškozením. U některých druhů výrobků či jejich částí, jako je např. příslušenství, motory, uhlíky, těsnící a horkovzdušné prvky, které vyžadují periodickou výměnu, lze při používání předpokládat běžné opotřebení, které již není předmětem záruky.
3. Při uplatňování nároků na záruční opravu je nutno doložit, že výrobek byl prodán prodávajícím, u něhož je výrobek reklamován, a že záruční doba ještě neskončila. Za tímto účelem doporučujeme v zájmu co nejrychlejšího vyřízení reklamace předložit záruční list, opatřený datem výroby a prodeje, výrobním číslem (číslem série), razítkem příslušné prodejny a podpisem prodávajícího, popřípadě platný kupní doklad apod.
4. Reklamaci uplatňujete u prodejce, kde jste výrobek zakoupili, popř. zašlete v nerozloženém stavu do opravy.
5. Záruční doba se prodlužuje o dobu, kdy je výrobek v záruční opravě. Reklamovaný výrobek zasílejte do opravy s popisem závady, řádně zabalený (nejlépe v originální krabici, kterou doporučujeme pro tyto účely uschovat) a s přiloženým vyplněným záručním listem, popřípadě jiným dokladem, potvrzujícím nárok na reklamaci.
6. Výrobky předávejte do servisu pouze ve vyčištěné podobě. V opačném případě je z hygienických důvodů není možné přijmout, nebo je nutné účtovat poplatek za čištění.

KH Trading s.r.o.
Reklamační a servisní oddělení
Areál bývalého cukrovaru
Hlavní 29
277 45 Úžice

Tel. reklamačního odd.	266 190 156	T-Mobile	603 414 975
	266 190 111	O ₂	601 218 255
Fax	260 190 100	Vodafone	608 227 255

<http://www.KHnet.cz>
E-Mail: servis@KHnet.cz

Výrobek: PŘÍKLEPOVÁ VRTAČKA 900 W	
Typ: HDA235	Výrobní číslo (série):
Datum výroby:	Záznamy opravy:
Datum prodeje, razítko, podpis:	

www.unimax.com

NÁVOD K OBSLUZE

PŘÍKLEPOVÁ VRTAČKA 900 W



HDA235

Vážený zákazníku, děkujeme Vám za zakoupení zařízení od firmy KH Trading s.r.o. Naše společnost je připravena Vám poskytnout své služby – než výrobek zakoupíte, při koupi i po zakoupení. V případě jakýchkoli dotazů, návrhů či doporučení kontaktujte naše obchodní místo. Vynasnažíme se Váš návrh zvážit a reagovat v rámci možností.

První použití zařízení je ve smyslu tohoto návodu právním krokem, kterým uživatel svou svobodnou vůlí stvrzuje, že tento návod řádně prostudoval, zcela pochopil jeho smysl a seznámil se všemi riziky.

POZOR! Nepokoušejte se uvést (popř. používat) zařízení dříve, než se seznámíte s celým návodem k obsluze. Návod uschovejte pro příští použití. Pozornost je třeba věnovat zejména pokynům týkajících se bezpečnosti práce. Nedodržení nebo nepřesné provádění těchto pokynů může být příčinou úrazu vlastní osoby nebo osob jiných, popřípadě může dojít k poškození zařízení nebo zpracovávaného materiálu. Dbejte zejména bezpečnostních instrukcí uvedených na štítcích, kterými je zařízení opatřeno. Tyto štítky neodstraňujte, ani nepoškozujte.

Pro usnadnění případné komunikace si zde opište číslo faktury popř. kupního dokladu.

POPIS

Napájení 230 V/50Hz, 900 W, variabilní otáčky 0 – 2 800/min., přiklep, L/P chod, lock-on spínač pro snadné ovládání, sklíčidlo pro vrtáky o průměru 1,5 – 13 mm, max. průměr vrtání dřeva 20 mm, do zdiva 13 mm, do oceli 10 mm., box s příslušenstvím, ergonomicky tvarovaná rukojeť s měkkým držadlem pro větší komfort. Příslušenství: bit plochý šroubovák – 2 ks, bit křížový šroubovák – 2 ks, adaptér, klíčka, rukojeť, doraz.

TECHNICKÁ DATA

Napájení.....	~ 230 V/50 Hz
Příkon.....	900 W
Jmenovité otáčky na prázdno	0 – 2 800 min. ⁻¹
Sklíčidlo.....	Ø 1,5 – 13 mm
Max. průměr vrtání do dřeva.....	20 mm
Max. průměr vrtání do zdiva	13 mm
Max. průměr vrtání do dřeva ocele	10 mm
Hmotnost.....	2,2 kg

Správnost textu, grafů a údajů se váže na dobu tisku. V zájmu neustálého zlepšování našich výrobků může bez předchozího upozornění dojít ke změně technických údajů.

ÚDRŽBA

- Nářadí udržujte vždy v čistotě. Nečistoty, které vniknou do mechanismu nářadí mohou způsobit poškození nářadí.
- Na čištění nepoužívejte agresivní čisticí prostředky a rozpouštědla.
- Plastové díly doporučujeme otřít hadříkem navlhčeným v mýdlové vodě.
- Kovové povrchy ošetřete hadrem navlhčeným v petroleji.
- Nepoužívané zařízení uskladněte nakonzervované na suchém místě, kde nebude korodovat.
- Veškeré údržbové práce je nutno vykonávat pouze, když je zásuvka vytažená ze sítě.
- Udržujte těleso ventilátoru čisté, aby bylo zajištěno řádné chlazení motoru.
- Veškeré údržbařské práce smí vykonávat pouze odborný personál.
- Pro opravy používejte pouze originální náhradní díly.

Uhlíky, klínový řemen jsou z hlediska zákonně záruky na zboží věcí spotřební ve smyslu zákona.



Konkrétní popis pracovní činnosti a využití výrobku zde není záměrně zmíněn, protože výrobce / dovozce má za to, že uživatel funkci výrobku zná a je s jeho činností obeznámen, protože ve smyslu zákona se jedná o výrobek běžný. Pokud uživatel tyto znalosti neovládá nebo si jimi není jist, doporučujeme se obrátit se na Inspektorát bezpečnosti práce.

LIKVIDACE



Po skončení životnosti výrobku je nutné při likvidaci vzniklého odpadu postupovat v souladu s platnou legislativou. Výrobek se skládá z kovových a plastových částí, které jsou po roztřídění samostatně recyklovatelné.

1. Demontujte všechny díly stroje.
2. Díly roztřídte dle tříd odpadu (kovy, pryž, plasty apod.). Vytříděný materiál odevzdejte k dalšímu využití.
3. Elektroodpad (použité elektrické ruční nářadí, elektromotory, nabíjecí zdroje, elektronika, akumulátory, baterie...).

Vážený zákazníku z hlediska zákona o odpadech č.185/2001 v platném znění se v případě elektroodpadu jedná o nebezpečný odpad, jehož likvidace podléhá zvláštnímu režimu.

Je zakázáno vyhazovat elektroodpad do nádob určených pro sběr komunálního odpadu.

Je též možné přístroj odevzdat do sběrných míst elektroodpadu. Informace o místech sběru obdržíte na zastupitelstvu obce nebo na Internetu.

UPOZORNĚNÍ

Pokud dojde k poruše, zašlete přístroj na adresu prodejce, oprava bude provedena v co nejkratším termínu. Stručný popis závady zkrátí její hledání a dobu opravy. V záruční době k přístroji přiložte záruční list a doklad o koupi. Také po uplynutí záruční doby jsme tu pro Vás a případné opravy provedeme za příznivé ceny.

Abyste zabránili poškození přístroje při přepravě, bezpečně jej zabalte nebo použijte originální obal. Za poškození při přepravě neneseme odpovědnost a při reklamaci u přepravní služby záleží na úrovni balení a zabezpečení proti poškození.

Pozn.: Vyobrazení se může lišit od dodaného výrobku, stejně jako se může lišit rozsah a typ dodaného příslušenství. Je to důsledek vývoje a takové varianty ovšem nemají žádný vliv na správnou funkci výrobku.

SEZNAM DÍLŮ

1.	Šroub levý M5x18	26.	Bit rovný
2.	Skříčidlo	27.	Štítek
3.	Výstupní hřídel	28.	Nástavec pro bity
4.	Čep 3x6	29.	Bit křížový
5.	Čep 5x13	30.	Levý kryt
6.	Pružina	31.	Měkké držadlo
7.	Ložisko 6001-2Z	32.	Šroub ST4.2x16
8.	Pojistný kroužek 12	33.	Kabelová vyústka
9.	Ozubené kolo	34.	Napájecí kabel
10.	Očistný kroužek 10	35.	Kondenzátor
11.	Jehlové ložisko HK0810	36.	Vypínač ON-OFF
12.	Pevné ozubené kolo	37.	Přepínač směru otáčení
13.	Pružina	38.	Pružina
14.	Ocelová kulička 3	39.	Šroub ST4.2x13
15.	Tlačítko	40.	Kabelová přichytka
16.	Kryt tlačítka	41.	Držák uhlíku
17.	Spona	42.	Sestava držáku
18.	Segment řazení	43.	Šroub ST3.5x9.5
19.	Držák ložiska	44.	Uhlík
20.	Ložisko 608-2/C4	45.	Štítek
21.	Rotor	46.	Šroub ST4.2x16
22.	Ložisko 617/7	47.	Pravý kryt
23.	Pouzdro ložiska	48.	Přídavná rukojeť
24.	Stator		
25.	Držák bitů		

ŘEŠENÍ PROBLÉMŮ

Problém	Příčina	Řešení
Motor nepracuje.	Chybí napájení motoru	Připojte zástrčku přístroje do zásuvky elektrické energie. Zkontrolujte přívodní kabel.
	Motor je přetížený nebo přehřátý.	Nechte přístroj pracovat na volnoběh pro dobu 2 min tak, aby se mohl ochladit.
Příliš silné vibrace	Šrouby nebo části přístroje jsou uvolněné.	Utáhněte všechny šrouby.
	Přiklepový vrták není správně namontován.	Správně namontujte přiklepový vrták (viz Montáž).
	Materiál není správně upevněn.	Zajistěte materiál.

BEZPEČNOSTNÍ OPATŘENÍ

- Zařízení může obsluhovat pouze osoba starší 18 let, řádně způsobilá, poučená a proškolená ze zásad bezpečnosti a ochrany zdraví při práci.
- Obsluha musí mít souhlas lékaře k vykonávání činností na tomto zařízení.

Pracoviště doporučujeme vybavit tabulkami se zásadami bezpečné práce:

- „Předcházej nejčastějším úrazům“ – VRTAČKY

Význam samolepících značek s bezpečnostními symboly:



Nehas vodou ani pěnovými přístroji



Nebezpečí oddělení prstů



Používej ochranné rukavice



Používej ochranný obličejový štít



Pozor elektrické zařízení



Před použitím čti návod



Používej ochrannou obuv



Používej ochranný oblek

Samolepící značky umístěte na plochách zařízení, které jsou za každých okolností viditelné pro obsluhu stroje před uvedením do chodu i během něho.

! Obecné

- Igelitové sáčky použité v obalu mohou být nebezpečné pro děti a zvířata.
- Seznamte se s tímto zařízením, jeho ovládním, provozem, prvky tohoto zařízení a možnými riziky spojenými s jeho nesprávným užíváním.
- Zajistěte, aby uživatel zařízení byl pečlivě seznámen s ovládním, provozem, prvky tohoto zařízení a možnými nebezpečími, plynoucími z jeho užívání.
- Dbejte vždy bezpečnostních instrukcí uvedených na štítcích. Tyto štítky neodstraňujte, ani nepoškozujte. V případě poškození nebo nečitelnosti štítku kontaktujte dodavatele.
- Udržujte pracoviště v pořádku a čistotě. Nepořádek v pracovním prostoru může způsobit nehodu.
- Nikdy nepracujte ve stísněných nebo špatně osvětlených prostorách. Vždy zkontrolujte, zda je podlaha stabilní a zda je dobrý přístup k práci. Vždy udržujte stabilní postoj.
- Neustále sledujte postup práce, a používejte všechny smysly. Nepokračujte v práci pokud se na ni nemůžete plně soustředit.
- O své nářadí pečujte a udržujte je čisté.
- Rukojeti a ovládací prvky udržujte suché a beze stop olejů a tuků.
- Zabraňte přístupu, zvířat, dětí a nepovolaných osob.
- Nestrkejte nohy nebo ruce do pracovního prostoru.
- Nikdy neponechejte za provozu zařízení bez dozoru.
- Nepoužívejte zařízení pro jiný účel, než ke kterému je určeno.

- Při práci používejte osobní ochranné pracovní prostředky (např. brýle, chrániče sluchu, respirátor, bezpečnostní obuv, apod.).
- Nepřepínejte se, používejte vždy obě ruce.
- Se zařízením nepracujte pod vlivem alkoholu a omamných látek.
- Trpíte-li závratěmi, oslabením nebo mdlobami, se zařízením nepracujte.
- Jakékoli úpravy zařízení nejsou povoleny. NEPOUŽÍVEJTE v případě, že zjistíte ohnutí, prasklinu nebo jiné poškození.
- Nikdy neprovádějte údržbu zařízení za provozu.
- Objeví-li se neobvyklý zvuk nebo jiný neobvyklý jev, okamžitě stroj zastavte a přerušte práci.
- Klíče a šroubováky vždy po použití odstraňte ze stroje.
- Před použitím stroje zkontrolujte, jsou-li pevně dotaženy všechny šrouby.
- Zajistěte správnou údržbu stroje. Před použitím zkontrolujte, zda u stroje nedošlo k poškození.
- Při údržbě a opravě používejte pouze originální náhradní díly.
- Použití přídatných zařízení nebo příslušenství nedoporučených dodavatelem může vést ke zraněním.
- Pro konkrétní práci zvolte vhodné zařízení. Nesnažte se přetěžovat přístroje či příslušenství s malým výkonem a používat je pro práci, která vyžaduje větší strojní zařízení.
- Zařízení nepřetěžujte. Práci odměřujte tak, aby mohlo bez námahy pracovat optimální rychlostí. Na poškození způsobené přetížením se nevztahuje záruka.
- Chraňte zařízení před nadměrnou teplotou a slunečním zářením.
- Zařízení není určeno pro práci pod vodou, ani ve vlhkém prostředí.
- Pokud zařízení delší dobu nepoužíváte, uložte ho na suchém uzamčeném místě mimo dosah dětí.
- Před spuštěním nářadí zkontrolujte všechny bezpečnostní prvky, zda pracují hladce a účinně. Přesvědčte se, zda všechny pohyblivé díly jsou v dobrém stavu.
- Zkontrolujte, zda některé díly nejsou prasklé nebo zadřené, přesvědčte se, že všechny díly jsou správně nasazené. Kontrolujte i všechny další podmínky, které mohou ovlivnit funkci nářadí.
- Pokud není jinak uvedeno v tomto návodu, je nutné poškozené díly a bezpečnostní prvky opravit nebo vyměnit.

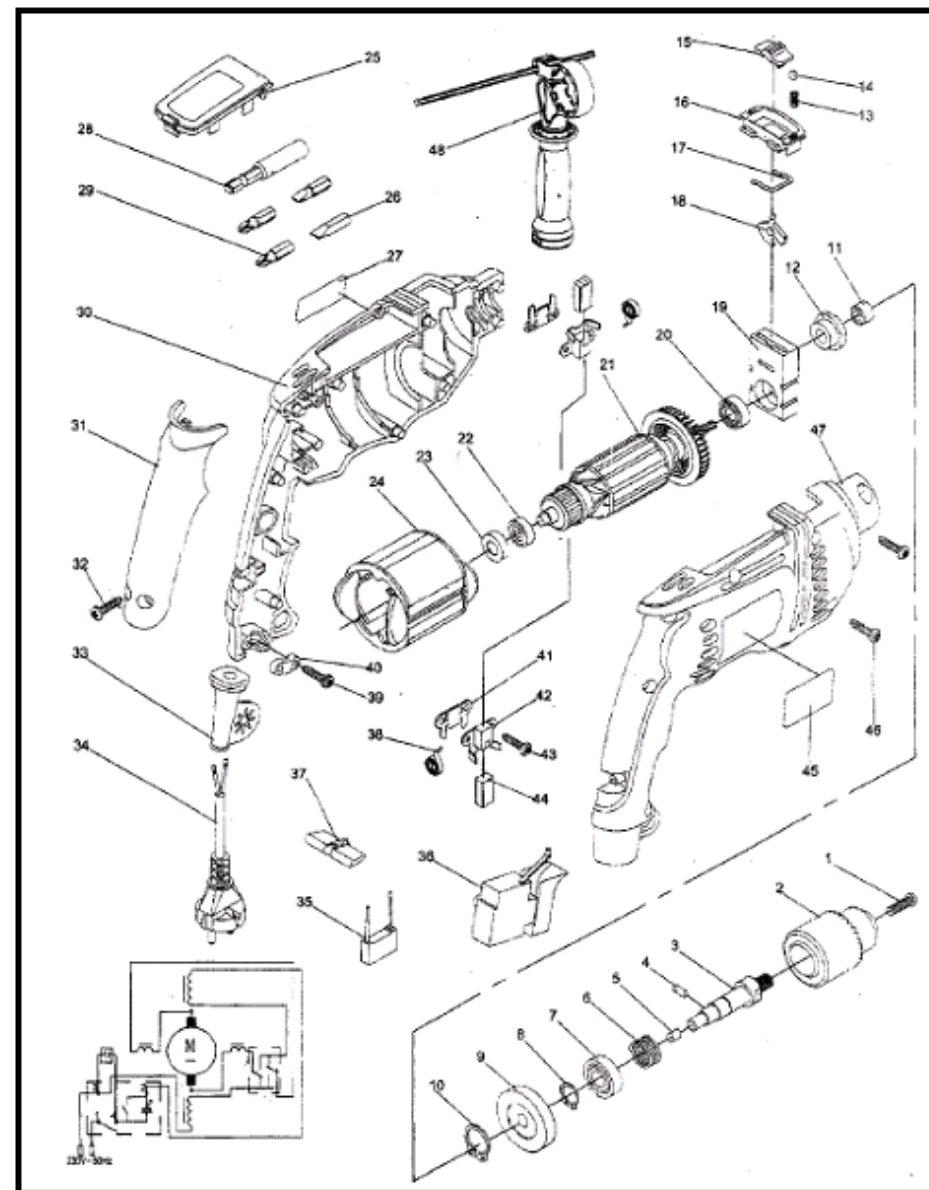
! Sestavy

- Nepoužívejte zařízení, dokud není kompletně sestaveno podle pokynů manuálu, nebo rozkreslení.

! Elektrické zařízení

- Při používání elektrického nářadí je vždy třeba dodržovat základní bezpečnostní opatření včetně následujících za účelem omezení rizika vzniku požáru, úrazu elektrickým proudem a zranění osob. Před uvedením tohoto výrobku do činnosti si tyto pokyny přečtete a zapamatujte.
- Ubezpečte se, že zástrčka je zapojena do správné jištěné zásuvky. Napětí sítě musí být shodné s napětím uvedeným na štítku, aby nedošlo k přehřátí a spálení motoru nebo naopak nedostatečnému výkonu.
- Před zapojením do sítě se přesvědčte, že vypínač je v poloze OFF (vypnuto). Pokud zařízení nemá hlavní vypínač sloužící místo něj vidlice. Po skončení práce vytáhněte vidlici síťového přívodu ze zásuvky.
- Elektrické přístroje nikdy nepřenašejte za kabel. Kabel nepoužívejte k vytažení zástrčky ze zásuvky.
- Chraňte přívodní kabel před vysokými teplotami, olejem, rozpouštědly a ostrými hranami.
- Pravidelně kontrolujte kabel a v případě poškození jej nechte opravit u odborníka. Pravidelně kontrolujte prodlužovací kabely a v případě poškození je vyměňte.
- V případě potřeby používejte vždy kvalitní prodlužovací kabel odpovídající výkonem, zcela odvinutý. Pravidelně ho kontrolujte na poškození. Vadný kabel je nutno vyměnit nebo opravit.
- Před započítím údržby, montáže, výměny dílů, či podobné činnosti vypněte hlavní vypínač a vytáhněte zástrčku ze zásuvky.
- Dejte pozor, aby nedošlo k samovolnému spuštění zařízení. Prsty nemějte v blízkosti spouštěcího mechanismu, dokud není bezpodmínečně nutné.
- Pokud má být zařízení nainstalováno k pracovnímu stolu, po dokončení montáže uvolněte pojistné tlačítko.
- Stroj neprovozujte ve výbušném prostředí (při lakování, při práci s kapalnými hořlavinami atd.)

ROZKRESLENÍ DÍLŮ



Šroubování/uvolňování šroubů:

- Nastavte přepínač vrtání/vrtání s přiklepem (4) na polohu vrtání.
- Vyberte požadovaný směr otáčení (viz Výběr směru otáčení).
- Použijte nízkou rychlost otáčení.

Nastavení rychlosti otáčení vřetene:

- Stisknutím spínače (10) můžete volit plynule rychlost otáčení.
- Optimální rychlost závisí na materiálu, provozním režimu a použitém vrtáku.
- Lehký tlak na spínač (10) způsobí nízkou rychlost (pro malé/krátké šrouby a měkké materiály).
- Větší tlak na spínač (10) způsobí vysokou rychlost (pro velké/dlouhé šrouby a tvrdé materiály).

Výběr směru otáčení vřetene:

- Během provozu nepoužívejte přepínač směru otáčení vlevo/vpravo (12).
- Směr otáčení vždy závisí na poloze přepínače.
- Poloha přepínače R – pravá, po směru pohybu hodinových ručiček. Pro vrtání a zašroubování šroubů, posuňte přepínač směru (12) doleva až na konec.
- Poloha přepínače L – levá proti směru pohybu hodinových ručiček. Pro uvolnění a vyšroubování šroubů, posuňte přepínač směru (12) doprava až na konec.

Vypnutí a zapnutí:

- Nejdříve vložte vrták/bit do přístroje (viz Montáž) a proveďte potřebná nastavení.
- Zasuňte zástrčku přístroje do zásuvky elektrického rozvodu.
- Přiložte vrtáčku vrtákem na vrtané místo a přiměřeným tlakem vyvrtejte požadovaný otvor.
- Pro zapnutí přístroje stiskněte a držte spínač (10).
- Pro vypnutí přístroje uvolněte spínač (10).

Dlouhodobý provoz:

Pro delší provoz stiskněte aretační tlačítko (6). Předtím musíte stisknout a držet spínač (10). Přístroj zůstane zapnutý, dokud jednou krátce nestisknete spínač.

- Nepoužívejte ve vlhkém prostředí, nebo pokud je zařízení mokré. Elektrická výzbroj je konstruována pro použití v normálním prostředí s teplotami +5 až +40 °C, s relativní vlhkostí nepřekračující 50 % při teplotě + 40°C.
- Elektrická zařízení podléhají pravidelným revizím ve stanovených lhůtách.

! Rotační nástroje

- Vždy mějte na sobě vhodný oděv (Např. nenoste volné části oděvu, kravaty či šperky, dlouhé vlasy svazujte dozadu, chraňte si nohy a nenoste obnošenou obuv. Rukávy košil si zapněte nebo vyhrňte). Nebezpečí zachycení a namotání rotujícími částmi.
- Neodstraňujte ochranné kryty a dbejte, aby byla vždy dosažena maximální ochrana obsluhy.
- Během práce se vyvarujte kontaktu s pohyblivými se díly. Udržujte ruce mimo dosah rotujících dílů.

! Vrtání

- Obráběný materiál vždy bezpečně zajistěte na pracovní ploše nebo ve svěráku. Nepokoušejte se obráběný materiál při obrábění držet rukama.
- Nesnažte se dosáhnout příliš daleko. Zaujměte pevnou pozici na obou nohou, dostatečně bezpečnou i při případném zpětném rázu.
- Nástroje udržujte čisté a ostré.
- Dodržujte předpisy pro údržbu a pokyny pro výměnu nástrojů.
- Ujistěte se, že zpracovávaný kus je v souladu s technickými parametry zařízení a je bezpečně uchyten.
- Při uvolňování předmětu postupujte s nejvyšší opatrností.
- Před spuštěním kontrolujte zda nastavené otáčky a směr otáčení odpovídají použitému nástroji.

Bezpečnostní podmínky:

- Nepoužívejte materiály obsahující azbest.
- Nikdy neumístujte klíč sklíčidla (2) do sklíčidla (1), pokud je přístroj zapnutý.
- Pokud se motor přehřeje, nechte přístroj běžet 2 – 3 min na volnoběh.

POPIS PŘÍSTROJE

Části přístroje:

1. Sklíčidlo
2. Klička sklíčidla
3. Přídavná rukojeť
4. Přepínač vrtání/vrtání s přiklepem
5. Box s příslušenstvím
6. Aretační tlačítko
7. Kabel
8. Očko na kličku sklíčidla
9. Oko pro zavěšení
10. Spínač
11. Seřizovací kolečko nastavení rychlosti otáčení vřetene
12. Přepínač směru otáčení vřetene vlevo/vpravo

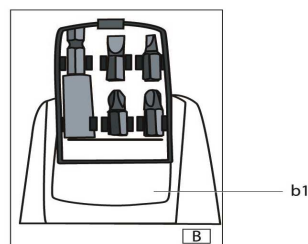
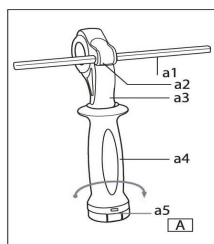
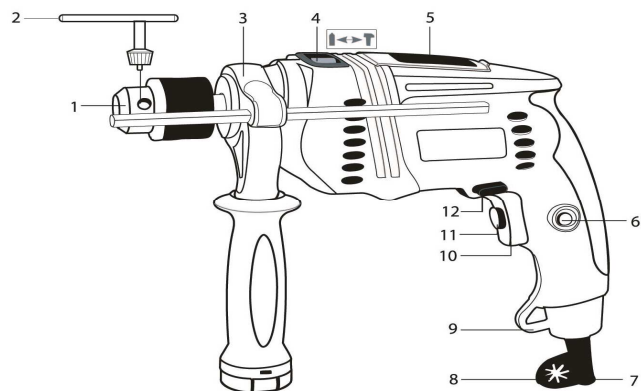
Detailní obrázek A (přídavná rukojeť):

- A1. Tyčka hloubkového dorazu
- A2. Ovladač hloubkového dorazu
- A3. Upínací držák
- A4. Rukojeť
- A5. Víčko rukojeti

Detailní obrázek B (box s příslušenstvím)

- B1. Držák šroubovacích bytů

1



Přídavná rukojeť

Nikdy nepoužívejte přístroj bez přídavné rukojeti (3). Poskytuje další oporu.

- Uvolněte rukojeť (A4) na přídavné rukojeti (3) jejím otočením proti směru pohybu hodinových ručiček.
- Nasuňte otvor rukojeti (3) přes sklíčidlo (1) na krk vrtačky.
- Natočte přídavnou rukojeť (3) do polohy, která vám bude vyhovovat.
- Otáčejte rukojeť (A4) po směru pohybu hodinových ručiček, až přídavná rukojeť (3) bude upevněná a přestane se pohybovat.

Hloubkový doraz

Pomocí hloubkového dorazu (A1) můžete vyvrtat více otvorů se stejnou hloubkou.

- Stiskněte ovladač hloubkového dorazu (A2) na přídavné rukojeti (3).
- Vložte hloubkový doraz (A1) do otvoru na přídavné rukojeti (3).
- Stiskněte ovladač hloubkového dorazu pro nastavení požadované hloubky vrtání.
- Posuňte hloubkový doraz natolik, aby vzdálenost mezi špičkou vrtáku a čelem hloubkového dorazu odpovídala požadované hloubce vrtání.

Výběr vrtáku:

Vrtáky nejsou součástí dodávky. Druh vrtáku volíme podle druhu vrtaného materiálu.

Vložení vrtáku:

- Vložte klíčku sklíčidla (2) do jednoho bočního otvoru sklíčidla (1) a otočte klíčkou podle potřeby po, nebo proti směru pohybu hodinových ručiček.
- Vložte vrták do otvoru sklíčidla (1).
- Utáhněte vrták otáčením klíčky sklíčidla (2).
- Ujistěte se, že vrták drží správně a pevně ve sklíčidle (1).
- Proveďte krátký test a zkontrolujte, zda je vrták opravdu upevněn ve sklíčidle.

Výběr bitu:

- Pro šroubování můžete využít přiložených bitů v držáku (B1). Používejte pouze bity, které odpovídají drážkám v hlavách šroubů.
- Stiskněte pojistnou západku přihrádky a vyklopte víčko nahoru. Uvnitř naleznete 4 různé bity a jeden magnetický držák bitů.
- Po vyjmutí magnetického držáku bitů s vhodným bitem uzavřete přihrádku přístroje.
- Následující tabulka ukazuje dva různé typy bitů:

Typ bitu	Hlava šroubu
Křížový	
Rovný	

Vložení bitu:

- Vložte bit do magnetického držáku bitu (viz detailní obrázek B).
- Poté pokračujte stejně jako v krocích popsaných výše o vložení vrtáku.

OBSLUHA

Vrtání/vrtání s přiklepem:

Pokud chcete vrtat hluboké otvory v tvrdých materiálech, jako je zdivo nebo beton doporučujeme nejdříve předvrtat otvor menším vrtákem. Začněte vrtat s nízkou rychlostí a poté rychlost zvyšujte. Budete tak mít lepší kontrolu nad vrtákem a předejdete vyštípnutí otvoru.

Pro výběr vrtání, nebo vrtání s přiklepem použijte přepínač (4). Přepínač používejte pouze, pokud je přístroj vypnutý a vřeten v klidu.

Následující tabulka ukazuje výběr polohy:

Poloha přepínače (vrtání/vrtání s přiklepem)	Materiál	Vrták	Rychlost otáčení
Vrtání s přiklepem	Beton, cihly, kámen	S plátky z tvrdého kovu	Vyšší rychlost
Vrtání	Dřevo, kov, plast	Z nástrojové ocele	Nižší rychlost
Vrtání	ocel	Z rychlořezné ocele	Nižší rychlost

Vrtání do zdiva, betonu:

- Nastavte přepínač vrtání/vrtání s přiklepem (4) na polohu vrtání a navrtejte otvor.
- Nastavte přepínač na polohu vrtání s přiklepem (4) jakmile vrták pronikne povrchem materiálu.