



Vážený zákazníku, děkujeme Vám za zakoupení zařízení UNI-MAX.

Naše společnost je připravena Vám poskytnout své služby – než výrobek zakoupíte, při koupi i po zakoupení. V případě jakýchkoli dotazů, návrhů či doporučení kontaktujte naše obchodní místo. Vynasnažíme se Váš návrh zvážit a reagovat v rámci možností.

**První použití zařízení je ve smyslu tohoto návodu právním krokem, kterým uživatel svou svobodnou vůlí stvrzuje, že tento návod řádně prostudoval, zcela pochopil jeho smysl a seznámil se všemi riziky.**

**POZOR! Nepokoušejte se uvést (popř. používat) zařízení dříve, než se seznámíte s celým návodem k obsluze. Návod uschovejte pro příští použití.**

**Pozornost je třeba věnovat zejména pokynům týkajících se bezpečnosti práce. Nedodržení nebo nepřesné provádění těchto pokynů může být příčinou úrazu vlastní osoby nebo osob jiných, popřípadě může dojít k poškození zařízení nebo zpracovávaného materiálu.**

**Dbejte zejména bezpečnostních instrukcí uvedených na štítcích, kterými je zařízení opatřeno. Tyto štítky neodstraňujte, ani nepoškozujte.**

Pro usnadnění případné komunikace si zde opište číslo faktury popř. kupního dokladu.

## POPIS

Kromě skládacích nýtovacích kleští sada obsahuje 4 ks kleštin na nýty 2,4; 3,6; 4,8; 6,4 mm; 5 ks matic pro nýtovací matice M4 × 0,7, M5 × 0,8, M6 × 1,0, M8 × 1,25, M10 × 1,5 a 3 ks klíčů.

## TECHNICKÁ DATA

Určeno pro nýty s průměrem dřívku ..... od  $\varnothing$  2,4 do 6,4 mm  
 Průměr 5 ks vedení kleštin .....  $\varnothing$  2,1; 2,6; 3,2; 4,0; 4,4 mm  
 Matrice pro nýtovací matice -5 ks ..... M4 × 0,7 ; M5 × 0,8 ; M6 × 1,0 ; M8 × 1,25 ; M10 × 1,5  
 Materiál nýtů ..... hliník, ocel  
 Obal kufřík (d × š × v) ..... 380 × 235 × 55 mm  
 Hmotnost brutto ..... 2,75 kg  
 Hmotnost jen kleští netto ..... 1,6 kg

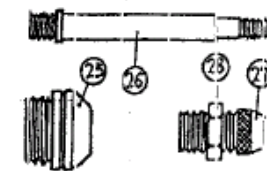
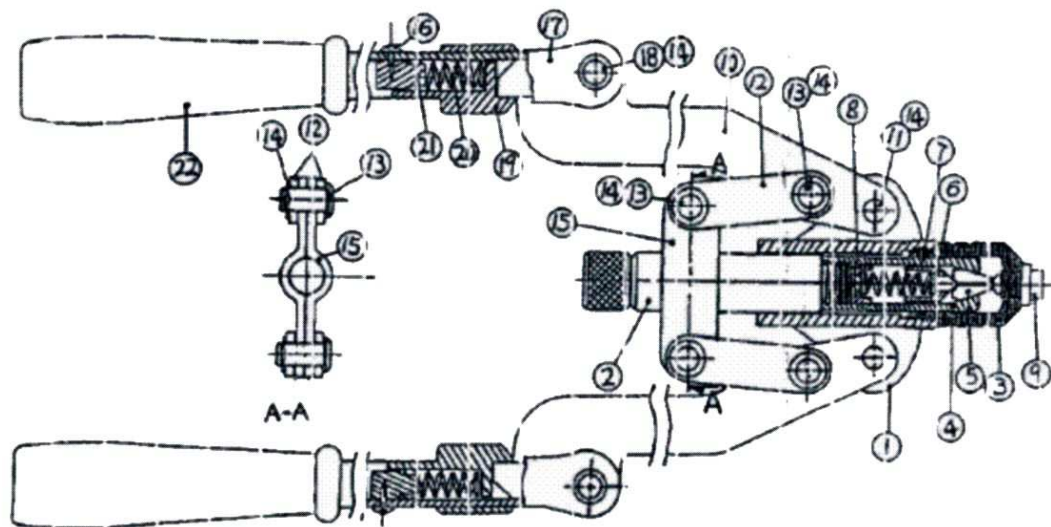
Správnost textu, grafů a údajů se váže na dobu tisku. V zájmu neustálého zlepšování našich výrobků může bez předchozího upozornění dojít ke změně technických údajů.

## BEZPEČNOSTNÍ OPATŘENÍ

- Zařízení může obsluhovat pouze osoba starší 18 let, řádně způsobilá, poučená a proškolená ze zásad bezpečnosti a ochrany zdraví při práci.

Pracoviště doporučujeme vybavit tabulkami se zásadami bezpečné práce:

## ROZKRESLENÍ DÍLŮ



## SEZNAM DÍLŮ

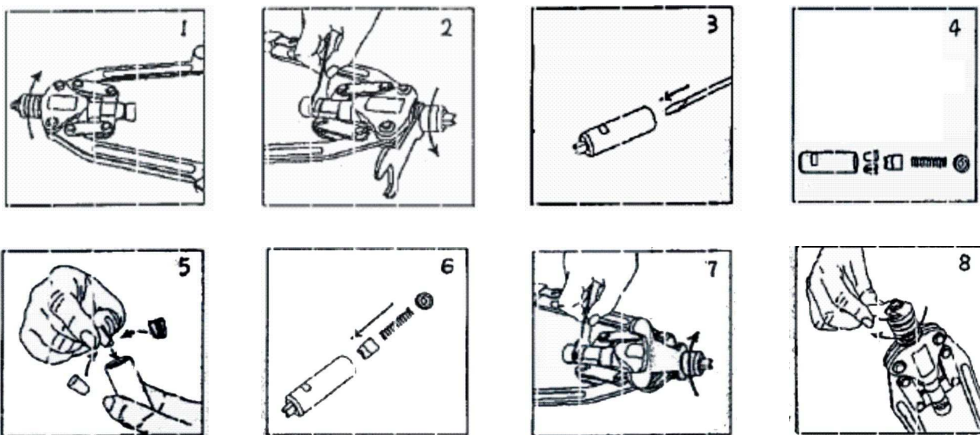
Poz.	Název	Poz.	Název
1	Těleso kleští	16	Šroub
2	Upevňovací matice	17	Rukojeť škrátké rameno
3	Hlavice	18	Čep rukojeti
4	Držák kleštin	19	Uzamykací člen
5	Kleštiny	20	Uzamykací pružina
6	Opěrka kleštin	21	Držák pružiny
7	Tlačná pružina	22	Plastiková část rukojeti
8	Šroub pružiny	23	Stranový klíč 12 - 17
9	Vedení $\varnothing$ 2,1, 2,6, 3,2, 4,0, 4,4	24	Stranový klíč 15 - 19
10	Páka		Díly pro nýtovací matice
11	Čep tělesa	25	Držák opěrek
12	Spojovací díl	26	Tažné členy M4, M5, M6, M8, M10
13	Čep	27	Opěrky matic M4, M5, M6, M8, M10
14	Pružná pojistka	28	Kontramatice
15	Objímka – přenašeč pohybu	29	Stranový klíč 5,5 – 8,5

## ÚDRŽBA

- Nářadí udržujte vždy v čistotě. Nečistoty, které vniknou do mechanismu nářadí mohou způsobit poškození nářadí.
- Na čištění nepoužívejte agresivní čisticí prostředky a rozpouštědla.
- Plastové díly doporučujeme otírat hadříkem navlhčeným v mýdlové vodě.
- Kovové povrchy ošetřete hadrem navlhčeným v petroleji.
- Nepoužívané zařízení uskladněte nakonzervované na suchém místě, kde nebude korodovat.
- Pro opravy používejte pouze originální náhradní díly.

Kuffík je z hlediska zákonné záruky na zboží věcí spotřební ve smyslu zákona.

**Postupné kroky při čištění a údržbě držáku kleštin jsou znázorněny na dalších 8 obrázcích:**



### Po ukončení práce:

- Odšroubujte hlavici (2) a držák kleštin (4) vyčistěte vnitřek od špon, částí trnů a jiných nečistot a použijte konzervační spray.
- Spray použijte po očištění i na konzervaci a mazání čepů pákového převodu.

## LIKVIDACE

Po skončení životnosti výrobku je nutné při likvidaci vzniklého odpadu postupovat v souladu s platnou legislativou. Výrobek se skládá z kovových a plastových částí, které jsou po roztřídění samostatně recyklovatelné.

1. Demontujte všechny díly stroje.
  2. Díly roztřídte dle tříd odpadu (kovy, pryž, plasty apod.).
- Vytříděný materiál odevzdejte k dalšímu využití.

## UPOZORNĚNÍ

Pokud dojde k poruše, zašlete nástroj na adresu prodejce, oprava bude provedena v co nejkratším termínu. Stručný popis závady zkrátí její hledání a dobu opravy. V záruční době k nástroji přiložte záruční list a doklad o koupi. Také po uplynutí záruční doby jsme tu pro Vás a případné opravy provedeme za příznivé ceny.

Abyste zabránili poškození přístroje při přepravě, bezpečně jej zabalte nebo použijte originální obal. Za poškození při přepravě neneseme odpovědnost a při reklamaci u přepravní služby záleží na úrovni balení a zabezpečení proti poškození.

Pozn.: Vyobrazení se může lišit od dodaného výrobku, stejně jako se může lišit rozsah a typ dodaného příslušenství. Je to důsledek vývoje a takové varianty ovšem nemají žádný vliv na správnou funkci výrobku.

## • „Předcházej nejčastějším úrazům“ – ZÁMEČNICKÉ NÁŘADÍ

### Význam samolepících značek s bezpečnostními symboly:



Používej ochranu zraku



Používej ochrannou obuv



Používej ochranný oblek



Používej ochranné rukavice



Před použitím čti návod

**Samolepící značky umístěte na plochách, které jsou za každých okolností viditelné pro obsluhu před započetím práce i během ní.**

### ! Obecné

- Igelitové sáčky použité v obalu mohou být nebezpečné pro děti a zvířata.
- Seznamte se s tímto zařízením, jeho ovládaním, provozem, prvky tohoto zařízení a možnými riziky spojenými s jeho nesprávným užíváním.
- Zajistěte, aby uživatel zařízení byl pečlivě seznámen s ovládaním, provozem, prvky tohoto zařízení a možnými nebezpečími, plynoucími z jeho užívání.
- Dbejte vždy bezpečnostních instrukcí uvedených na štítcích. Tyto štítky neodstraňujte, ani nepoškozujte. V případě poškození nebo nečitelnosti štítku kontaktujte dodavatele.
- Udržujte pracoviště v pořádku a čistotě. Nepořádek v pracovním prostoru může způsobit nehodu.
- Nikdy nepracujte ve stísněných nebo špatně osvětlených prostorách. Vždy zkontrolujte, zda je podlaha stabilní a zda je dobrý přístup k práci. Vždy udržujte stabilní postoj.
- Neustále sledujte postup práce, a používejte všechny smysly. Nepokračujte v práci pokud se na ni nemůžete plně soustředit.
- O své nářadí pečujte a udržujte je čisté.
- Rukojeti a ovládací prvky udržujte suché a beze stop olejů a tuků.
- Zabraňte přístupu, zvířat, dětí a nepovolaných osob.
- Nikdy neponechejte za provozu zařízení bez dozoru.
- Nepoužívejte zařízení pro jiný účel, než ke kterému je určeno.
- Při práci používejte osobní ochranné pracovní prostředky (např. brýle, bezpečnostní obuv, apod.).
- Nepřepínejte se, používejte vždy obě ruce.
- Se zařízením nepracujte pod vlivem alkoholu a omamných látek.
- Trpíte-li závratěmi, oslabením nebo mdlobami, se zařízením nepracujte.
- Jakékoli úpravy zařízení nejsou povoleny. **NEPOUŽÍVEJTE** v případě, že zjistíte ohnutí, prasklinu nebo jiné poškození.
- Objeví-li se neobvyklý zvuk nebo jiný neobvyklý jev, okamžitě přerušete práci.
- Před použitím zařízení zkontrolujte, jsou-li pevně dotaženy všechny spoje.
- Zajistěte správnou údržbu. Před použitím zkontrolujte, zda nedošlo k poškození.
- Při údržbě a opravě používejte pouze originální náhradní díly.
- Použití přidavných zařízení nebo příslušenství nedoporučených dodavatelem může vést ke zraněním.
- Pro konkrétní práci zvolte vhodné zařízení. Nesnažte se přetěžovat přístroje či příslušenství s malým výkonem a používat je pro práci, která vyžaduje větší strojní zařízení.
- Zařízení nepřetěžujte. Práci odměňujte tak, aby mohlo bez námahy pracovat optimální rychlostí. Na poškození způsobené přetížením se nevztahuje záruka.
- Pokud zařízení delší dobu nepoužíváte, uložte ho na suchém uzamčeném místě mimo dosah dětí.
- Zkontrolujte, zda některé díly nejsou prasklé nebo zadřené, přesvědčte se, že všechny díly jsou správně nasazené. Kontrolujte i všechny další podmínky, které mohou ovlivnit funkci nářadí.
- Pokud není jinak uvedeno v tomto návodu, je nutné poškozené díly a bezpečnostní prvky opravit nebo vyměnit.

### ! Jemná mechanika

- Chraňte přístroj před nárazy a pádem. Po skončení práce ho uložte zpět do kufříku.

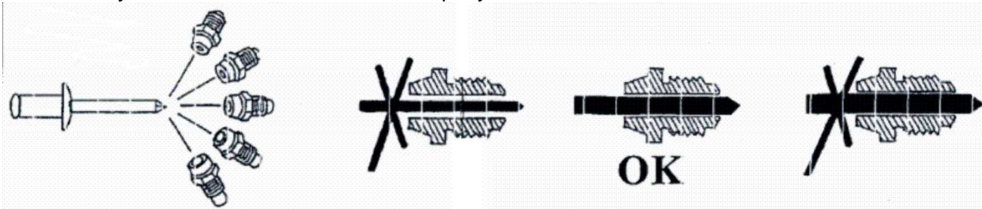
### ! Sestavy

- Nepoužívejte zařízení, dokud není kompletně sestaveno podle pokynů manuálu.

## MONTÁŽ

### Příprava kleští pro nýty s trnem:

Vyberte nýt a příslušné vedení trnu (9 – viz ROZKRESLENÍ DÍLŮ) odpovídající průměru trnu nýtu. Trn zvoleného nýtu se musí v otvoru vedení volně pohybovat - viz obrázek.



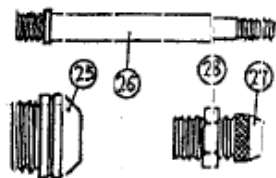
Z čela hlavice nýtovacích kleští odšroubujte stávající nainstalované vedení trnu (potřebný klíč je dodáván v sadě) a nahraďte je vybraným .

### Příprava kleští pro nýty s nýtovací maticí:



Příklad nýtovací matice je na obrázku vlevo.

Na pravém obrázku jsou znázorněny potřebné díly nýtovacích kleští, které je nutné vyměnit za instalované díly pro nýtování dutým nýtém s trnem.



Postup jejich demontáže je znázorněn na obrázcích 1, 2, 3 v kapitole Údržba.

1. Vyšroubujte hlavici (3 - viz kapitolu ROZKRESLENÍ DÍLŮ) včetně vedení (9).
2. Pomocí dvou klíčů za plošky v matici (2) a držáku kleštin (4) uvolněte jejich vzájemné spojení.
3. Vyměňte držák kleštin (4) z dutiny tělesa (1).

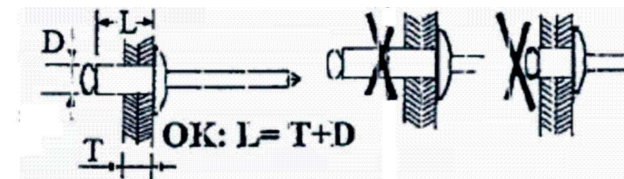
**POZOR** zajišťovací matice (2) a držák kleštin (4) jsou navzájem spojeny **LEVÝM ZÁVITEM** - stejný závit je i u všech pěti výměnných tažných dílů (26) s koncovými závity M4, M5, M6, M8, M10.

4. Do matice (2) dutinou tělesa (1) vložte vybraný tažný díl (26) se závitěm vybraným podle nýtované matice (M4 až M10) a zašroubujte je do sebe (**LEVÝ ZÁVIT**).
5. Navlékněte hlavici (26) a zašroubujte ji do tělesa (1).
6. Do hlavice (25) zašroubujte opěrku (27) s maticí (28). Délku vysunutí tažného dílu (26) podle zvolené nýtované matice lze regulovat vzájemným zašroubováním, či vyšroubováním (25) a (27). Poloha je fixována pojistnou maticí (28) dotaženou na plošku hlavice (26). Potřebné stranové klíče (23, 24, 29) jsou dodány v sadě.

## OBSLUHA

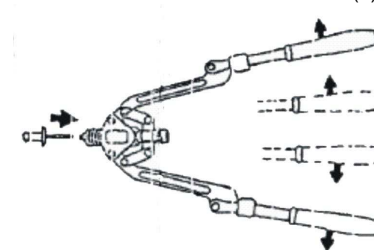
### Nýty s trnem.

Výběr délky nýtu (L) s trnem je závislý na tloušťce nýtovaných součástí (T) a průměru dířku nýtu (D) – viz obrázek.

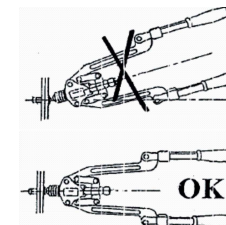


- Vložte trn vybraného nýtu do otvoru ve vedení a roztáhněte rukojeti kleští od sebe.
- Zasouvejte trn až se hlava nýtu dotkne čelní plochy vedení.

Pozn. Po zasunutí trnu mezi čelisti (5) jej již nelze vytáhnout - čelisti se sevřou působením pružiny (7).



- Ve spojovaných dílech musí být průměry otvorů větší o 0,1 mm než je vnější průměr dířku nýtu. Otvory musí být k dílům kolmé, aby po nýtování bylo dosaženo maximální pevnosti spoje.
- Nýt v nýtovacích kleštích zasuňte kolmo do otvorů v dílech.



- Tlakem na rukojeti ve směru osy se nýt zcela zasune a přitlačí. Při pohybu rukojetí směrem k sobě dojde k roztážení dířku nýtu a dotažení spojovaných dílů.

Pozn. Pod spojovanými díly musí být dostatečný prostor pro dířek nýtu.

- Díly musí být dostatečně tuhé nebo musí být vhodně podloženy, aby při nýtování nedošlo k jejich deformaci.
- Jestliže dířek nýtu není řádně roznýtován, pokračujte v práci tak, že rukojeti kleští znovu roztáhnete a zatlačíte na ně, aby se trn nýtu opět zasunul do čelistí kleští.
- Po ukončení nýtování dojde k odtržení trnu nýtu a jeho zbytek zůstane sevřený v čelistech (5).
- Obrátte nýtovací kleště nahoru a novým trnem zatlačte na utržený zbytek, který propadne zadním otvorem ven a současně dojde k upevnění nového nýtu.

**Poznámka** - Pokud nechcete pokračovat v práci a je třeba odstranit zbytek trnu, vytlačte pomocí nového trnu utržený a stále v čelistích sevřený zbytek tak, aby nedošlo k upnutí nového nýtu.

### Nýtovací matice.

Našroubujte nýtovací matici na zvolený a již v kleštích upevněný tažný díl (26).

Seřídte dosednutí čela nýtovací matice na čelo opěrky (27) při rozevřených rukojetích kleští.

Zasuňte nýtovací matici do otvoru v dílu až na doraz a postupným svírání rukojetí kleští směrem k sobě roznýtujte dířek matice.

Jestliže dířek nýtované matice není řádně roznýtován, pokračujte v práci tak, že rukojeti kleští znovu roztáhnete a zašroubujete maticí (2) tažný díl (26) dále do nýtovací matice, aby se čelo nýtovací matice přiblížilo k čelu opěrky (27) a zopakujeme krok sevření rukojetí kleští k sobě.

Pokud nelze tažný díl (26) již dále zašroubovat do nýtované matice (je již na dorazu) lze zkrátit vzdálenost mezi čely matice a opěrky (27) povolením kontrmatice (28) a zašroubováním opěrky (27) do dutiny tělesa (1) s následným krokem dokončení roznýtování sevřením rukojetí kleští k sobě.