

uni-max

NÁVOD K OBSLUZE
PŮVODNÍ

HYDRAULICKÝ ZVEDÁK AGREGÁTŮ 1 000 kg



HJ0306

Vážený zákazníku, děkujeme Vám za zakoupení produktu uni-max.

Naše společnost je připravena Vám poskytnout své služby – než výrobek zakoupíte, při koupi i po zakoupení. V případě jakýchkoli dotazů, návrhů či doporučení kontaktujte naše obchodní místo. Vynasnažíme se Váš návrh zvážit a reagovat v rámci možností.

První použití zařízení je ve smyslu tohoto návodu právním krokem, kterým uživatel svou svobodnou vůlí stvrzuje, že tento návod řádně prostudoval, zcela pochopil jeho smysl a seznámil se všemi riziky.

POZOR! Nepokoušejte se uvést (popř. používat) zařízení dříve, než se seznámíte s celým návodem k obsluze. Návod uschovejte pro příští použití.

Pozornost je třeba věnovat zejména pokynům týkajících se bezpečnosti práce. Nedodržení nebo nepřesné provádění těchto pokynů může být příčinou úrazu vlastní osoby nebo osob jiných, popřípadě může dojít k poškození zařízení nebo zpracovávaného materiálu.

Dbejte zejména bezpečnostních instrukcí uvedených na štítcích, kterými je zařízení opatřeno. Tyto štítky neodstraňujte, ani nepoškozujte.

Pro usnadnění případné komunikace si zde opište číslo faktury popř. kupního dokladu.

POPIS

Pojízdný stojanový zvedák nové generace pro snadnou montáž a demontáž agregátů (převodovek, náprav, motorů apod.) automobilů zvednutých na zvedáku. Je vybaven kvalitním hydraulickým systémem, čtyřramenným univerzálním úchytem agregátu, bezpečnostním ventilem proti přetížení, 4 otočnými pojezdovými kolečky a nožním ovládním. To je důležité proto, aby mechanik měl volné ruce. Pro snadné ovládání a manipulaci je zvedák doplněn výše vyvedeným odpouštěčím ventilem a dvěma oky.

TECHNICKÁ DATA


Jmenovitá nosnost	1 000 kg
Minimální výška	1 195 mm
Maximální výška	2 005 mm
Čistá hmotnost	48,1 kg

Správnost textu, grafů a údajů se váže na dobu tisku. V zájmu neustálého zlepšování našich výrobků může bez předchozího upozornění dojít ke změně technických údajů.

BEZPEČNOSTNÍ OPATŘENÍ

- Zařízení může obsluhovat pouze osoba starší 18 let, řádně způsobilá, poučená a proškolená ze zásad bezpečnosti a ochrany zdraví při práci.

Symbole používané v těchto instrukcích

 **Pozor!** Označuje nebezpečí zranění nebo velké materiální škody.

Obecné

- Igelitové sáčky použité v obalu mohou být nebezpečné pro děti a zvířata.
- Seznamte se s tímto zařízením, jeho ovládním, provozem, prvky tohoto zařízení a možnými riziky spojenými s jeho nesprávným užíváním.
- Zajistěte, aby uživatel zařízení byl pečlivě seznámen s ovládním, provozem, prvky tohoto zařízení a možnými nebezpečími, plynoucími z jeho užívání.

- Dbejte vždy bezpečnostních instrukcí uvedených na štítcích. Tyto štítky neodstraňujte, ani nepoškozujte. V případě poškození nebo nečitelnosti štítku kontaktujte dodavatele.
- Udržujte pracoviště v pořádku a čistotě. Nepořádek v pracovním prostoru může způsobit nehodu.
- Nikdy nepracujte ve stísněných nebo špatně osvětlených prostorách. Vždy zkontrolujte, zda je podlaha stabilní a zda je dobrý přístup k práci. Vždy udržujte stabilní postoj.
- Neustále sledujte postup práce, a používejte všechny smysly. Nepokračujte v práci pokud se na ni nemůžete plně soustředit.
- O své nářadí pečujte a udržujte je čisté.
- Rukojeti a ovládací prvky udržujte suché a beze stop olejí a tuků.
- Zabraňte přístupu, zvířat, dětí a nepovolaných osob.
- Nestrkejte nohy nebo ruce do pracovního prostoru.
- Nikdy neponechejte za provozu zařízení bez dozoru.
- Nepoužívejte zařízení pro jiný účel, než ke kterému je určeno.
- Při práci používejte osobní ochranné pracovní prostředky (např. brýle, chrániče sluchu, respirátor, bezpečnostní obuv, apod.).
- Nepřepínejte se, používejte vždy obě ruce.
- Se zařízením nepracujte pod vlivem alkoholu a omamných látek.
- Trpíte-li závratěmi, oslabením nebo mdlobami, se zařízením nepracujte.
- Jakékoli úpravy zařízení nejsou povoleny. **NEPOUŽÍVEJTE** v případě, že zjistíte ohnutí, prasklinu nebo jiné poškození.
- Nikdy neprovádějte údržbu zařízení za provozu.
- Objeví-li se neobvyklý zvuk nebo jiný neobvyklý jev, okamžitě stroj zastavte a přerušte práci.
- Klíče a šroubováky vždy po použití odstraňte ze stroje.
- Před použitím stroje zkontrolujte, jsou-li pevně dotaženy všechny šrouby.
- Zajistěte správnou údržbu stroje. Před použitím zkontrolujte, zda u stroje nedošlo k poškození.
- Při údržbě a opravě používejte pouze originální náhradní díly.
- Použití přídatných zařízení nebo příslušenství nedoporučených dodavatelem může vést ke zraněním.
- Pro konkrétní práci zvolte vhodné zařízení. Nesnažte se přetěžovat přístroje či příslušenství s malým výkonem a používat je pro práci, která vyžaduje větší strojní zařízení.
- Zařízení nepřetěžujte. Práci odměňujte tak, aby mohlo bez námahy pracovat optimální rychlostí. Na poškození způsobené přetížením se nevztahuje záruka.
- Zařízení není určeno pro práci pod vodou, ani ve vlhkém prostředí.
- Pokud zařízení delší dobu nepoužíváte, uložte ho na suchém uzamčeném místě mimo dosah dětí.
- Před spuštěním nářadí zkontrolujte všechny bezpečnostní prvky, zda pracují hladce a účinně. Přesvědčte se, zda všechny pohyblivé díly jsou v dobrém stavu.
- Zkontrolujte, zda některé díly nejsou prasklé nebo zadřené, přesvědčte se, že všechny díly jsou správně nasazené. Kontrolujte i všechny další podmínky, které mohou ovlivnit funkci nářadí.
- Pokud není jinak uvedeno v tomto návodu, je nutné poškozené díly a bezpečnostní prvky opravit nebo vyměnit.

Sestavy

- Nepoužívejte zařízení, dokud není kompletně sestaveno podle pokynů manuálu.
- ! Zvedací zařízení**
- Zvedejte pouze břemena nepřesahující nosnost zvedáku.
 - Držte ruce mimo dosah pohybujících-se částí.
 - Břemeno spouštějte pomalu a zabraňte prudkým a neočekávaným zastavením či spuštěním.
 - Zvedací zařízení je nutné podrobovat pravidelným revizím.
 - Zařízení je určeno pro provoz na pevných a vodorovných podkladech s hladkým povrchem.
 - Zařízení je navrženo pro demontáž, instalaci a přepravu (pouze ve spuštěné poloze).
 - Před započatím práce na břemeni zajistěte zvedák proti posunutí.
 - Při spuštění dbejte, aby nedošlo ke skřípnutí končetin či předmětu mechanismem zvedáku.

! Hydraulická zařízení

- Stopový únik kapaliny z hydraulické pumpy a hydraulických pracovních válců je standardní vlastností každé hydraulické pumpy a pracovního válce a není nijak na závadu činnosti. Její úbytek je nutno průběžně doplňovat.
- Před rozpojením spojů vždy zajistěte uvolnění provozního tlaku na atmosférický.
- Před začátkem práce kontrolujte těsnost všech spojů a případné netěsnosti ihned odstraňte.
- Pravidelně kontrolujte stav tlakových hadic. V případě jejich mechanického poškození nebo při zjištění netěsnosti, ihned přerušete práci a zajistěte jejich odbornou výměnu.
- Tlakové hadice nesmí být namáhány krutem – sledujte linku na povrchu hadice, která nesmí být zkroucená.
- Tlakové hadice nesmí být vedeny místy, kde hrozí nebezpečí mechanického poškození o ostré hrany nebo uskřípnutí.
- Nikdy nepřekračujte maximální zatížení hydraulického válce. Nepřekračujte maximální vysunutí pístnice, protože je možné násilím vysunout pístnici ven z válce.
- Pokud jsou odpojeni rychlospojky, vždy nasadte krytky, aby se hydraulický systém udržoval v čistotě.
- Nepokládejte žádné těžké předměty na hydraulické hadice a nenechte hadice, aby se zauzlovaly. Vždy nechte hadice volné, aby se zabránilo jejich poškození a poškození spojek.
- Udržujte nářadí mimo dosah tepla a ohně, protože tím se nářadí může poškodit.
- Nové hadice profoukněte stlačeným vzduchem nebo propláchněte čistou hydraulickou kapalinou.
- Při případném úniku hydraulické kapaliny na podlahu pracoviště může dojít k uklouznutí. Proto je nutno uniklou kapalinu ihned odstranit a použité materiály (sorbenty nebo čisticí vlnu) řádně uskladnit (do uzavíratelné plechové nádoby) a předat k odborné likvidaci dle Zákona o odpadech.
- Nemíchejte hydraulické kapaliny různých výrobců. Olej měňte v závislosti na intenzitě používání. Při občasném použití 1 × ročně. Při intenzivním použití 1 × za měsíc. Doporučujeme hydraulický olej **HLP46**, který je v nabídce pod objednacím číslem **42004** a který je vhodný pro většinu běžných hydraulických zařízení. Dodržujte výměnné lhůty hydraulické kapaliny. První výměnu doporučujeme udělat po 1 měsíci provozu bez ohledu na využití zařízení.
- Při výměně, doplňování a manipulaci dbejte na čistotu hydraulické kapaliny. Nečistoty podstatně snižují životnost zařízení a způsobí nenávratné poškození zařízení.
- Používejte ochranné krytky a záslepy pro zabránění vniknutí nečistot do zařízení.



Vybavení autoservisu

- Před započítím oprav řádně zajistěte a zabrzděte opravovaný automobil.

POKYNY A MONTÁŽ

- Než vyhodíte obal od přístroje, zkontrolujte, zda v něm nezůstaly nějaké součástky. Pokud ano, vyhledejte si díl v seznamu dílů nebo na schématu sestavení a příslušný díl nainstalujte.

VAROVÁNÍ

Z důvodu zabránění zranění osob nebo způsobení hmotných škod si přečtěte a dodržujte všechna UPOZORNĚNÍ, VAROVÁNÍ a POKYNY, včetně těch, které se nachází na každém výrobku.

DODAVATEL NEMŮŽE NĚST ODPOVĚDNOST ZA ŠKODY NEBO ZRANĚNÍ VYPLÝVAJÍCÍ Z NEBEZPEČNÉHO POUŽITÍ TOHOTO VÝROBKU, NEPROVÁDĚNÍM JEHO ÚDRŽBY NEBO NESPRÁVNÉHO POUŽITÍ TOHOTO VÝROBKU A JEHO SYSTÉMU.

1. Maximální nosnost je 1 t. **NEPŘEKRAČUJTE** tuto jmenovitou nosnost.
2. Tento zvedák je používán jako pomocný prostředek při demontáži a montáži převodovek nebo diferencíálů jako samostatných komponentů. **NEPOUŽÍVEJTE** tento zvedák pro účely, pro jaké není určen.
3. **NEPOUŽÍVEJTE** tento zvedák převodovek jako zařízení pro zvedání vozidel nebo jako podpěru pod vozidla.

4. Udržujte děti a nepovolané osoby v bezpečné vzdálenosti od pracovního prostoru.
5. Nepoužívejte volné oblečení. Nenoste kravaty, hodinky, prsteny a jiné šperky. Máte-li dlouhé vlasy, použijte vhodnou pokrývku hlavy.
6. Při práci s tímto zvedákem vždy používejte schválené ochranné brýle.
7. Udržujte správný postoj a rovnováhu, nepřekázejte sami sobě a používejte obuv s neklouzavou podrážkou.
8. Použijte tento zvedák pouze na povrchu s dostatečnou nosností, který je stabilní, rovný a hladký. Udržujte pracovní prostor v čistotě, uklizený a odstraňte z něj všechny nepotřebné materiály. Zajistěte odpovídající osvětlení pracovního prostoru.
9. Před každým použitím zvedáku proveďte jeho kontrolu. **NEPOUŽÍVEJTE** tento zvedák, došlo-li k jeho ohnutí, zlomení, prasknutí, úniku hydraulického oleje nebo k jinému poškození nebo máte-li podezření, že jakákoli část byla poškozena nebo vystavena rázovému zatížení.
10. Před zahájením opravy musí být vozidlo řádně a odpovídajícím způsobem zajištěno.
11. **NEPOUŽÍVEJTE** tento zvedák pro zvedání nebo podpírání sestav, jako jsou diferenciál s nápravou nebo převodovka se skříňí spojky, protože je takové břemeno příliš velké a je obtížné jej vyrovnat. Mohlo by dojít k převrácení zvedáku, což by vedlo k způsobení hmotných škod nebo vážného zranění.
12. Vystředte břemeno na sedle zvedáku a ujistěte se, zda je celá sestava stabilní a bezpečná.
13. Nikdy nepřemisťujte tento zvedák s břemenem ve větší výšce nad zemí, než je nezbytná výška a přemisťujte zvedák pomalu a opatrně.
14. Přemístěte břemeno ihned na odpovídající podpěrné zařízení, kde bude proveden servisní úkon nebo oprava.
15. **NEPOUŽÍVEJTE** tento zvedák, jste-li unaveni nebo jste-li pod vlivem alkoholu, léků nebo omamných drog.
16. **NEDOVOLTE** neproškoleným osobám, aby používaly tento výrobek a **NEPROVÁDĚJTE** žádné úpravy tohoto výrobku.
17. **NEVYSTAVUJTE** tento výrobek působení deště nebo sněhu.
18. Svěťte údržbu tohoto zvedáku kvalifikované osobě, která bude zajišťovat jeho dobrý provozní stav. Udržujte zvedák v čistotě, aby byl zaručen jeho maximální a nejbezpečnější výkon.
19. Je-li nutné provedení opravy tohoto zvedáku nebo výměny jakéhokoli dílu, svěťte tento úkon mechanikům autorizovaného servisu a používejte pouze originální náhradní díly dodávané výrobcem.
20. **VAROVÁNÍ:** Varování, upozornění a pokyny, které jsou uvedeny v tomto návodu k použití, nemohou pokrýt všechny možné stavy a situace, k jakým může dojít. Obsluha zařízení musí pochopit, že zdravý rozum a pozornost jsou faktory, které nemohou být do tohoto výrobku zabudovány, ale že tyto faktory musí dodat sama obsluha.

DŮLEŽITÉ POKYNY TÝKAJÍCÍ SE DODÁNÍ A SESTAVENÍ

Proveďte vizuální kontrolu všech dílů, zda během přepravy nedošlo k jejich poškození. Naleznete-li jakékoli závady nebo poškození, ihned kontaktujte dopravce. Na poškození způsobená přepravou se **NEVZTAHUJE** záruka.

Dopravce odpovídá za všechny náklady souvisejícími se všemi opravami nebo výměnami, které byly provedeny z důvodu poškození vzniklého při přepravě.

- Hlavní sestava • Sedlo • Nohy (2 kusy)
- Kolečka (4 kusy) • Šrouby, podložky a matice

1. Připevněte nohy (67) k základně (47) pomocí šroubů (39), pojistných podložek (69) a podložek (66)
2. Upevněte čtyři kolečka (68) k nohám (67) pomocí matic (65) a podložek (66).
3. Nasaďte sedlo zvedáku (21) na horní část pístnice (22) a nechte je sklouznout dolů.

PŘED PRVNÍM POUŽITÍM

1. Před odvodušněním systému nechejte zvedák asi hodinu stát, aby došlo k usazení oleje. **POZNÁMKA:** Nenecháte-li olej dostatečně usadit, v hydraulickém oleji by mohl zůstat vzduch. V takovém případě nedojde při prvním odvodušnění k úplnému odstranění vzduchu ze systému a bude nutné druhé odvodušnění.
2. Odvodušněte hydraulický okruh, aby byl ze systému odstraněn všechny vzduch. Otočte uvolňovací rukojeť (02) doprava, otočte odvodušňovací šroub (19) proti směru pohybu hodinových ručiček o jednu otáčku a potom proved'te 15 až 20 sešlápnutí pedálu (60). Po odvodušnění prosím utáhněte odvodušňovací šroub (19) ve směru pohybu hodinových ručiček.
3. Vyzkoušejte funkci zvedáku bez břemena zdvižením do maximální výšky zdvihu a následným spuštěním. Nastavujte uvolňovací rukojeť (02) pomalu doprava, abyste regulovali rychlost spuštění.

OBSLUHA

POKYNY PRO POUŽITÍ

VAROVÁNÍ! Před použitím tohoto zvedáku si musíte přečíst, nastudovat a dodržovat bezpečnostní pokyny a výstrahy. Nebudou-li dodržovány tyto pokyny, může dojít k zranění osob nebo k způsobení hmotných škod.

1. Přemístěte zvedák do požadované polohy a sešlapijte pedál (60), dokud sedlo zvedáku (21) nedosáhne do požadované výšky. **POZNÁMKA:** Při demontáži břemena postupujte podle pokynů výrobce vozidla určených pro demontáž příslušné sestavy, které jsou uvedeny v servisní příručce vozidla.
2. Pečlivě vystřed'te břemeno na sedle zvedáku. Ujistěte se, zda je těžiště břemena na sedle zvedáku řádně vystředěno a zda je systém stabilní a bezpečný. **POZNÁMKA:** Před spuštěním břemena proved'te kontrolu, abyste se ujistili, zda nejsou v blízkosti žádné osoby nebo nářadí a zda může být spuštění provedeno bezpečně.
3. **POMALU** a **OPATRNE** otočte uvolňovací rukojeť (02) doprava, aby došlo k spuštění břemena do jeho nejnižší možné polohy. **POZNÁMKA:** Rychlost spuštění je regulována uvolňovací rukojetí. Čím více je ventil otevřen, tím rychleji bude zvedák klesat. Zajistěte, aby bylo spuštění pomalé a regulované.

VAROVÁNÍ! Rychlým otevíráním a zavíráním uvolňovací rukojeti dochází k vytváření nebezpečných dynamických zátěžových rázů. Následné přetížení může vést k poškození hydraulického systému, což by mohlo vést k způsobení hmotných škod nebo vážného zranění.

4. Je-li to nutné, **OPATRNE** a **POMALU** přemístěte zvedák.
5. Přemístěte břemeno ihned na odpovídající podpěrné zařízení, kde bude proveden servisní úkon nebo oprava.

ÚDRŽBA

- Před každým použitím zkontrolujte tuhost (dotažení spojů).
- Pravidelně kontrolujte svary (lupou při dobrém osvětlení). Při výskytu trhlin vyřad'te z používání.

- Pro opravy používejte pouze originální náhradní díly.
- Ložiska koleček občas namažte olejem, ostatní kluzné plochy plastickým mazivem.
- Nepoužívané zařízení nakonzervujte a uložte v suchém prostředí.

ÚDRŽBA

1. Není-li zvedák používán, uložte jej na suchém místě tak, aby bylo sedlo zvedáku v nejnižší poloze.
2. Provádějte pravidelnou kontrolu pístnice, zda nedochází k její korozi. Čistěte nekryté plochy čistým hadrem navlhčeným olejem.

Varování: Nikdy na tyto povrchy nepoužívejte brusný papír nebo abrazivní materiály.

3. Vrstva lehkého mazacího oleje na otočných bodech, osách a závěsech zabraňuje působení koroze a zajišťuje volný pohyb koleček, pedálu a čerpadla. Podle potřeby provádějte pravidelné mazání otočných bodů, os a závěsů lehkým mazacím olejem.
4. Spustte zvedák do nejnižší možné polohy a vyšroubujte odvodušňovací šroub (19), abyste zkontrolovali množství hydraulického oleje. Není-li množství oleje dostatečné, doplňte potřebné množství vysoce kvalitního oleje pro hydraulické zvedáky. Zašroubujte zpět a řádně utáhněte odvodušňovací šroub. Potom proveďte odvodušnění hydraulického systému podle uvedeného postupu.

Varování: NEPOUŽÍVEJTE brzdovou kapalinu nebo jiné nevhodné kapaliny a při doplňování hydraulického oleje se vyvarujte míchání různých typů olejů.

5. Z důvodu zajištění maximálního výkonu a prodloužení životnosti zvedáku provádějte minimálně jednou ročně kompletní výměnu hydraulického oleje. Nastavte zvedák do nejnižší možné polohy, vyšroubujte odvodušňovací šroub (19), položte zvedák na bok a vypusťte olej do vhodné nádoby. Zajistěte, aby se do systému nedostaly žádné nečistoty. Postavte zvedák zpět do svislé polohy a proveďte jeho naplnění schváleným typem oleje pro hydraulické zvedáky. Potom našroubujte zpět odvodušňovací šroub (19) a proveďte odvodušnění hydraulického systému podle uvedených pokynů.

Doporučujeme hydraulický olej **HLP46**, který je v nabídce pod objednacím číslem **42004** a který je vhodný pro většinu běžných hydraulických zařízení.

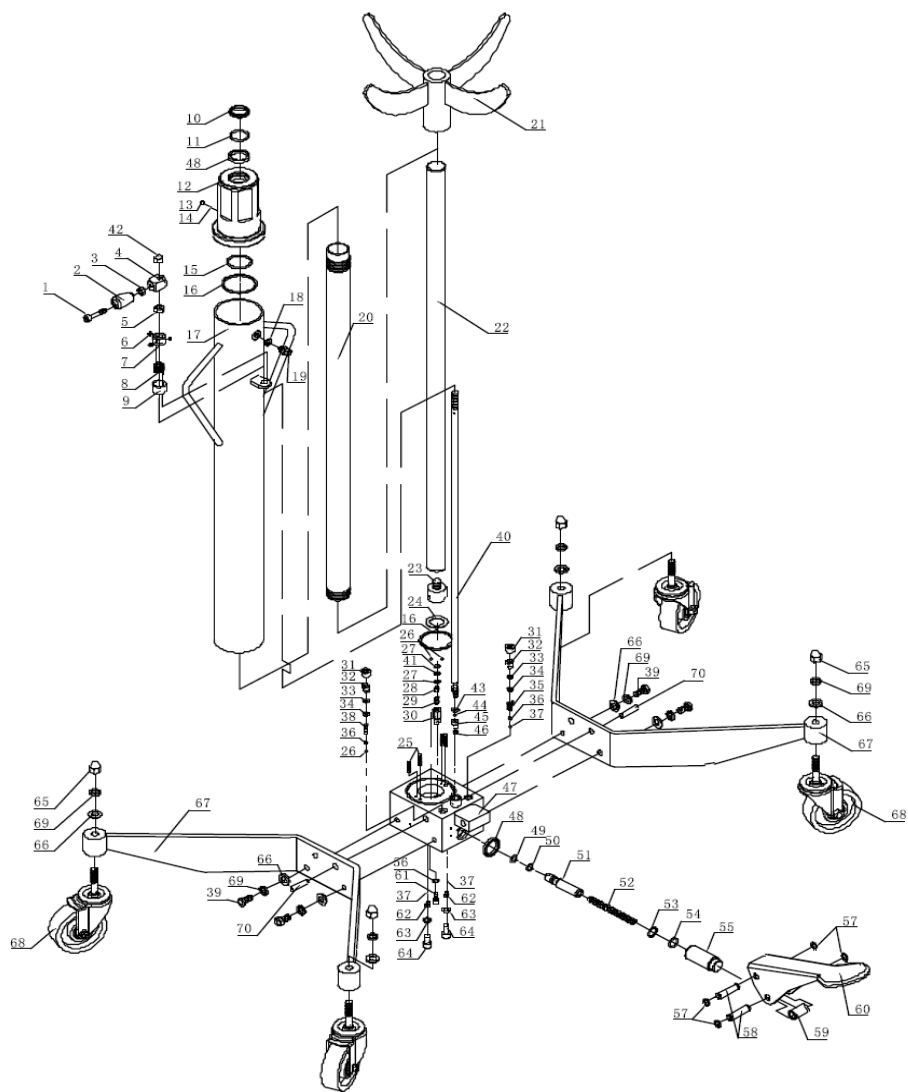
Poznámka: Provádějte likvidaci hydraulické kapaliny podle platných předpisů.

6. Dojde-li k poklesu výkonu zvedáku, vždy proveďte odvodušnění jeho hydraulického systému.
7. Doporučujeme vám, abyste každý rok zajistili kontrolu zvedáku kvalifikovaným technikem.

ODSTRAŇOVÁNÍ ZÁVAD

Problém	Příčina	Řešení
Zvedák se nezvedá nebo se zvedá pouze částečně	1. Nedostatečné množství hydraulického oleje	1. Viz část údržba a doplňte správné množství hydraulického oleje
Nedostatečná nebo houbovitá odezva na sešlapování pedálu	1. Nedostatečné množství hydraulického oleje	1. Naplňte do hydraulického systému správné množství oleje
	2. Vzduch v systému	2. Viz část údržba a doplňte správné množství hydraulického oleje
	3. Nízký tlak	3. Proveďte znovu regulaci tlaku
Zvedák se při sešlapování pedálu nezvedá	1. Porucha uvolňovací rukojeti	1. Sešlapování pedálu s otevřenou uvolňovací rukojetí
	2. Znečištění	2. Demontujte a očistěte zvedák
Je-li použita uvolňovací rukojet', hydraulický válec se nespouští nebo se spouští pomalu	1. Porucha uvolňovací rukojeti nebo zablokování hydraulického válce	1. Demontujte zvedák a vyměňte poškozené části
	2. Znečištění	2. Demontujte a očistěte zvedák

ROZKRESLENÍ DÍLŮ



Číslo dílu	Popis	Počet	Číslo dílu	Popis	Počet
01	Šroub M8 x 40	1	28	Filtr	1
02	Uvolňovací rukojeť	1	29	Střed ventilu	1
03	Matice M8	1	30	Pružina	1
04	Základna pro rukojeť	1	31	Krytka šroubu	2
05	Matice M10	1	32	Šroub	2
06	Šroub M6 x 6	3	33	O-kroužek	2
07	Trvalé sedlo pro pružinu	1	34	Šroub	2
08	Pružina	1	35	Pružina	1
09	Pouzdro pružiny	1	36	Základna pro ocelovou kuličku	2
10	Utěšňovací kroužek	1	37	Ocelová kulička	1
11	O-kroužek	3	38	Pružina	1
12	Kryt	1	39	Šroub M12 x 25	4
13	Šroub M6 x 5	2	40	Spojovací tyč pro uvolňovací ventil	1
14	Ocelová kulička	1	41	Kolík	1
15	O-kroužek	1	42	Táhlo ventilu	1
16	Podložka	2	43	O-kroužek	1
17	Zásobník	1	44	Ocelová kulička	1
18	Těsnění	1	45	Základna pro uvolňovací ventil	1
19	Odvzdušňovací šroub	1	46	Podložka	1
20	Válec	1	47	Základna	1
21	Dosedací sedlo	1	48	Podložka PTFE	1
22	Pístnice	1	49	O-kroužek	1
23	Píst	1	50	Podložka PTFE	1
24	Podložka	1	51	Malý pístek	1
25	Filtr	4	52	Pružina	1
26	Ocelová kulička	3	53	Podložka PTFE	1
27	Pojistný kroužek	2	54	O-kroužek	1

Číslo dílu	Popis	Počet	Číslo dílu	Popis	Počet
55	Velký píst	1	63	Měděný kroužek	2
56	Ocelová kulička	1	64	Šroub	2
57	Pojistný kroužek	4	65	Matice M12	4
58	Kolík	2	66	Podložka Ø 12	8
59	Pouzdro hřídele pro kolík	1	67	Noha	2
60	Pedál	1	68	Kolečka	4
61	Ocelová kulička	2	69	Pojistná podložka	8
62	Pružina	2	70	Kolík	2

LIKVIDACE

- Po skončení životnosti výrobku je nutné při likvidaci vzniklého odpadu postupovat v souladu s platnou legislativou.
- Demontujte všechny díly stroje.
- Díly roztřídte dle tříd odpadu (kovy, pryž, plasty apod.).
- Vyříděný materiál odevzdejte k dalšímu využití (recyklaci).

UPOZORNĚNÍ

Pokud dojde k poruše, zašlete přístroj na adresu prodejce, oprava bude provedena v co nejkratším termínu. Stručný popis závady zkrátí její hledání a dobu opravy. V záruční době k přístroji přiložte záruční list a doklad o koupi. Také po uplynutí záruční doby jsme tu pro Vás a případné opravy provedeme za příznivé ceny.

Abyste zabránili poškození přístroje při přepravě, bezpečně jej zabalte nebo použijte originální obal. Za poškození při přepravě neneseme odpovědnost a při reklamaci u přepravní služby záleží na úrovni balení a zabezpečení proti poškození.

Pozn.: Vyobrazení se může lišit od dodaného výrobku, stejně jako se může lišit rozsah a typ dodaného příslušenství. Je to důsledek vývoje a takové varianty ovšem nemají žádný vliv na správnou funkci výrobku.

KONTAKTY

unitechnic.cz s.r.o.
Reklamační a servisní oddělení
Areál bývalého cukrovaru
Hlavní 29 (hala č.3 uni-max)
277 45 Úžice

Tel. Reklamačního odd. 266 190 156
603 414 975
601 218 255
E-shop 266 190 111

E-Mail: reklamace1@khnet.cz
obchod@khnet.cz

<http://www.uni-max.cz>