

uni-max

NÁVOD K OBSLUZE
PŮVODNÍ

HYDRAULICKÝ ZVEDÁK AGREGÁTŮ 1 000 kg NAKLÁPĚCÍ



HJ0321D

Vážený zákazníku, děkujeme Vám za zakoupení produktu uni-max.

Naše společnost je připravena Vám poskytnout své služby – než výrobek zakoupíte, při koupi i po zakoupení. V případě jakýchkoli dotazů, návrhů či doporučení kontaktujte naše obchodní místo. Vynasnažíme se Váš návrh zvážit a reagovat v rámci možností.

První použití zařízení je ve smyslu tohoto návodu právním krokem, kterým uživatel svou svobodnou vůlí stvrzuje, že tento návod řádně prostudoval, zcela pochopil jeho smysl a seznámil se všemi riziky.

POZOR! Nepokoušejte se uvést (popř. používat) zařízení dříve, než se seznámíte s celým návodem k obsluze. Návod uschovejte pro příští použití.

Pozornost je třeba věnovat zejména pokynům týkajících se bezpečnosti práce. Nedodržení nebo nepřesné provádění těchto pokynů může být příčinou úrazu vlastní osoby nebo osob jiných, popřípadě může dojít k poškození zařízení nebo zpracovávaného materiálu.

Dbejte zejména bezpečnostních instrukcí uvedených na štítcích, kterými je zařízení opatřeno. Tyto štítky neodstraňujte, ani nepoškozujte.

Pro usnadnění případné komunikace si zde opište číslo faktury popř. kupního dokladu.

POPIS

Vhodný pro manipulaci s opravovanými převodovkami a jinými agregáty. Stavitelný upínací stůl s řetězy, otočná jezdzová kola, kapacita 1 t, zdvih 940 – 1 940 mm.

TECHNICKÁ DATA

Jmenovitá nosnost	1 000 kg
Zdvih 1. stupeň.....	490 mm
Zdvih 2. stupeň.....	510 mm
Minimální výška.....	940 mm
Maximální výška.....	1 940 mm
Čistá hmotnost	76 kg

Správnost textu, grafů a údajů se váže na dobu tisku. V zájmu neustálého zlepšování našich výrobků může bez předchozího upozornění dojít ke změně technických údajů.

BEZPEČNOSTNÍ OPATŘENÍ

- Zařízení může obsluhovat pouze osoba starší 18 let, řádně způsobilá, poučená a proškolená ze zásad bezpečnosti a ochrany zdraví při práci.

Symboly používané v těchto instrukcích



Pozor!

Označuje nebezpečí zranění nebo velké materiální škody.



Obecné

- Igelitové sáčky použité v obalu mohou být nebezpečné pro děti a zvířata.
- Seznamte se s tímto zařízením, jeho ovládáním, provozem, prvky tohoto zařízení a možnými riziky spojenými s jeho nesprávným užíváním.
- Zajistěte, aby uživatel zařízení byl pečlivě seznámen s ovládáním, provozem, prvky tohoto zařízení a možnými nebezpečími, plynoucími z jeho užívání.

- Dbejte vždy bezpečnostních instrukcí uvedených na štítcích. Tyto štítky neodstraňujte, ani nepoškozujte. V případě poškození nebo nečitelnosti štítku kontaktujte dodavatele.
- Udržujte pracoviště v pořádku a čistotě. Nepořádek v pracovním prostoru může způsobit nehodu.
- Nikdy nepracujte ve stísněných nebo špatně osvětlených prostorách. Vždy zkontrolujte, zda je podlaha stabilní a zda je dobrý přístup k práci. Vždy udržujte stabilní postoj.
- Neustále sledujte postup práce, a používejte všechny smysly. Nepokračujte v práci pokud se na ni nemůžete plně soustředit.
- O své nářadí pečujte a udržujte je čisté.
- Rukojeti a ovládací prvky udržujte suché a beze stop olejů a tuků.
- Zabraňte přístupu, zvířat, dětí a nepovolaných osob.
- Nestrkejte nohy nebo ruce do pracovního prostoru.
- Nikdy neponechejte za provozu zařízení bez dozoru.
- Nepoužívejte zařízení pro jiný účel, než ke kterému je určeno.
- Při práci používejte osobní ochranné pracovní prostředky (např. brýle, chrániče sluchu, respirátor, bezpečnostní obuv, apod.).
- Se zařízením nepracujte pod vlivem alkoholu a omamných látek.
- Trpíte-li závratěmi, oslabením nebo mdlobami, se zařízením nepracujte.
- Jakékoli úpravy zařízení nejsou povoleny. **NEPOUŽÍVEJTE** v případě, že zjistíte ohnutí, prasklinu nebo jiné poškození.
- Nikdy neprovádějte údržbu zařízení za provozu.
- Objeví-li se neobvyklý zvuk nebo jiný neobvyklý jev, okamžitě stroj zastavte a přerušte práci.
- Klíče a šroubováky vždy po použití odstraňte ze stroje.
- Před použitím stroje zkontrolujte, jsou-li pevně dotaženy všechny šrouby.
- Zajistěte správnou údržbu stroje. Před použitím zkontrolujte, zda u stroje nedošlo k poškození.
- Při údržbě a opravě používejte pouze originální náhradní díly.
- Použití přídavných zařízení nebo příslušenství nedoporučených dodavatelem může vést ke zraněním.
- Pro konkrétní práci zvolte vhodné zařízení. Nesnažte se přetěžovat přístroje či příslušenství s malým výkonem a používat je pro práci, která vyžaduje větší strojní zařízení.
- Zařízení nepřetěžujte. Práci odměňujte tak, aby mohlo bez námahy pracovat optimální rychlostí. Na poškození způsobené přetížením se nevztahuje záruka.
- Zařízení není určeno pro práci pod vodou, ani ve vlhkém prostředí.
- Pokud zařízení delší dobu nepoužíváte, uložte ho na suchém uzamčeném místě mimo dosah dětí.
- Před spuštěním nářadí zkontrolujte všechny bezpečnostní prvky, zda pracují hladce a účinně. Přesvědčte se, zda všechny pohyblivé díly jsou v dobrém stavu.
- Zkontrolujte, zda některé díly nejsou prasklé nebo zadřené, přesvědčte se, že všechny díly jsou správně nasazené. Kontrolujte i všechny další podmínky, které mohou ovlivnit funkci nářadí.
- Pokud není jinak uvedeno v tomto návodu, je nutné poškozené díly a bezpečnostní prvky opravit nebo vyměnit.



Sestavy

- Nepoužívejte zařízení, dokud není kompletně sestaveno podle pokynů manuálu.

! Zvedací zařízení

- Zvedejte pouze břemena nepřesahující nosnost zvedáku.
- Držte ruce mimo dosah pohybujících-se částí.
- Břemeno spouštějte pomalu a zabraňte prudkým a neočekávaným zastavením či spuštěním.
- Zvedací zařízení je nutné podrobovat pravidelným revizím.
- Zařízení je určeno pro provoz na pevných a vodorovných podkladech s hladkým povrchem.
- Zařízení je navrženo pro demontáž, instalaci a přepravu (pouze ve spuštěné poloze).
- Před započatím práce na břemeni zajistěte zvedák proti posunutí.
- Při spuštění dbejte, aby nedošlo ke skřípnutí končetin či předmětu mechanismem zvedáku.

! Hydraulická zařízení

- Stopový únik kapaliny z hydraulické pumpy a hydraulických pracovních válců je standardní vlastností každé hydraulické pumpy a pracovního válce a není nijak na závadu činnosti. Její úbytek je nutno průběžně doplňovat.
- Před rozpojením spojů vždy zajistěte uvolnění provozního tlaku na atmosférický.
- Před začátkem práce kontrolujte těsnost všech spojů a případné netěsnosti ihned odstraňte.
- Pravidelně kontrolujte stav tlakových hadic. V případě jejich mechanického poškození nebo při zjištění netěsnosti, ihned přerušte práci a zajistěte jejich odbornou výměnu.
- Tlakové hadice nesmí být namáhány krutem – sledujte linku na povrchu hadice, která nesmí být zkroucená.
- Tlakové hadice nesmí být vedeny místy, kde hrozí nebezpečí mechanického poškození o ostré hrany nebo uskřípnutí.
- Nikdy nepřekračujte maximální zatížení hydraulického válce. Nepřekračujte maximální vysunutí pístnice, protože je možné násilím vysunout pístnici ven z válce.
- Pokud jsou odpojeny rychlospojky, vždy nasadte krytky, aby se hydraulický systém udržoval v čistotě.
- Nepokládejte žádné těžké předměty na hydraulické hadice a nenechte hadice, aby se zauzlovaly. Vždy nechte hadice volné, aby se zabránilo jejich poškození a poškození spojek.
- Udržujte nářadí mimo dosah tepla a ohně, protože tím se nářadí může poškodit.
- Nové hadice profoukněte stlačeným vzduchem nebo propláchněte čistou hydraulickou kapalinou.
- Při případném úniku hydraulické kapaliny na podlahu pracoviště může dojít k uklouznutí. Proto je nutno uniklou kapalinu ihned odstranit a použité materiály (sorbenty nebo čistící vlnu) řádně uskladnit (do uzavíratelné plechové nádoby) a předat k odborné likvidaci dle Zákona o odpadech.
- Nemíchejte hydraulické kapaliny různých výrobců. Olej měňte v závislosti na intenzitě používání. Při občasném použití 1 × ročně. Při intenzivním použití 1 × za měsíc. Doporučujeme hydraulický olej **HLP46**, který je v nabídce pod objednacím číslem **42004** a který je vhodný pro většinu běžných hydraulických zařízení. Dodržujte výměnné lhůty hydraulické kapaliny. První výměnu doporučujeme udělat po 1 měsíci provozu bez ohledu na využití zařízení.
- Při výměně, doplňování a manipulaci dbejte na čistotu hydraulické kapaliny. Nečistoty podstatně snižují životnost zařízení a způsobí nenávratné poškození zařízení.
- Používejte ochranné krytky a záslepky pro zabránění vniknutí nečistot do zařízení.



Vybavení autoservisu

- Před započatím oprav řádně zajistěte a zabrzděte opravovaný automobil.

POKYNY A MONTÁŽ

- Než vyhodíte obal od přístroje, zkontrolujte, zda v něm nezůstaly nějaké součástky. Pokud ano, vyhledejte si díl v seznamu dílů nebo na schématu sestavení a příslušný díl nainstalujte.
- Sestavte vozík dle rozpadového nákresu. Kluzné plochy přiměřeně namažte plastickým mazivem.
- Dotáhněte spoje a vyzkoušejte hladký chod mechanismů.

VAROVÁNÍ

Z důvodu zabránění zranění osob nebo způsobení hmotných škod si přečtěte a dodržujte všechna UPOZORNĚNÍ, VAROVÁNÍ a POKYNY, včetně těch, které se nachází na každém výrobku.

DODAVATEL NEMŮŽE NĚST ODPOVĚDNOST ZA ŠKODY NEBO ZRANĚNÍ VYPLYVAJÍCÍ Z NEBEZPEČNÉHO POUŽITÍ TOHOTO VÝROBKU, NEPROVÁDĚNÍM JEHO ÚDRŽBY NEBO NESPRÁVNÉHO POUŽITÍ TOHOTO VÝROBKU A JEHO SYSTÉMU.

1. Maximální nosnost je 1 t. **NEPŘEKRAČUJTE** tuto jmenovitou nosnost.
2. Tento zvedák je používán jako pomocný prostředek při demontáži a montáži převodovek nebo diferenciálů jako samostatných komponentů. **NEPOUŽÍVEJTE** tento zvedák pro účely, pro které není určen.
3. **NEPOUŽÍVEJTE** tento zvedák převodovek jako zařízení pro zvedání vozidel nebo jako podpěru pod vozidla.
4. Udržujte děti a nepovolané osoby v bezpečné vzdálenosti od pracovního prostoru.
5. Nepoužívejte volné oblečení. Nenoste kravaty, hodinky, prsteny a jiné šperky. Máte-li dlouhé vlasy, použijte vhodnou pokrývku hlavy.
6. Při práci s tímto zvedákem vždy používejte schválené ochranné brýle.
7. Udržujte správný postoj a rovnováhu, nepřekázejte sami sobě a používejte obuv s neklouzavou podrážkou.
8. Používejte tento zvedák pouze na povrchu s dostatečnou nosností, který je stabilní, rovný a hladký. Udržujte pracovní prostor v čistotě, uklízejte a odstraňte z něj všechny nepotřebné materiály. Zajistěte odpovídající osvětlení pracovního prostoru.
9. Před každým použitím zvedáku proveďte jeho kontrolu. **NEPOUŽÍVEJTE** tento zvedák, došlo-li k jeho ohnutí, zlomení, prasknutí, úniku hydraulického oleje nebo k jinému poškození nebo máte-li podezření, že jakákoli část byla poškozena nebo vystavena rázovému zatížení.
10. Před zahájením opravy musí být vozidlo řádně a odpovídajícím způsobem zajištěno.
11. **NEPOUŽÍVEJTE** tento zvedák pro zvedání nebo podpírání sestav, jako jsou diferenciál s nápravou nebo převodovka se skříní spojky, protože je takové břemeno příliš velké a je obtížné jej vyrovnat. Mohlo by dojít k převrácení zvedáku, což by vedlo k způsobení hmotných škod nebo vážného zranění.
12. Vystředte břemeno na sedle zvedáku a ujistěte se, zda je celá sestava stabilní a bezpečná.
13. Nikdy nepřemísťuje tento zvedák s břemenem ve větší výšce nad zemí, než je nezbytná výška a přemísťujte zvedák pomalu a opatrně.
14. Přemísťete břemeno ihned na odpovídající podpěrné zařízení, kde bude proveden servisní úkon nebo oprava.
15. **NEPOUŽÍVEJTE** tento zvedák, jste-li unaveni nebo jste-li pod vlivem alkoholu, léků nebo omamných drog.
16. **NEDOVOLTE** neproškoleným osobám, aby používaly tento výrobek a **NEPROVÁDĚJTE** žádné úpravy tohoto výrobku.
17. **NEVYSTAVUJTE** tento výrobek působení deště nebo sněhu.
18. Svěřte údržbu tohoto zvedáku kvalifikované osobě, která bude zajišťovat jeho dobrý provozní stav. Udržujte zvedák v čistotě, aby byl zaručen jeho maximální a nejbezpečnější výkon.
19. Je-li nutné provedení opravy tohoto zvedáku nebo výměny jakéhokoli dílu, svěřte tento úkon mechanikům autorizovaného servisu a používejte pouze originální náhradní díly dodávané výrobcem.
20. **VAROVÁNÍ:** Varování, upozornění a pokyny, které jsou uvedeny v tomto návodu k použití, nemohou pokrýt všechny možné stavy a situace, k jakým může dojít. Obsluha zařízení musí pochopit, že zdravý rozum a pozornost jsou faktory, které nemohou být do tohoto výrobku zabudovány, ale že tyto faktory musí dodat sama obsluha.

DŮLEŽITÉ POKYNY TÝKAJÍCÍ SE DODÁNÍ A SESTAVENÍ

Proveďte vizuální kontrolu všech dílů, zda během přepravy nedošlo k jejich poškození. Naleznete-li jakékoli závady nebo poškození, ihned kontaktujte dopravce. Na poškození způsobená přepravou se **NEVZTAHUJE** záruka.

Doprovce odpovídá za všechny náklady souvisejícími se všemi opravami nebo výměnami, které byly provedeny z důvodu poškození vzniklého při přepravě.

Postup sestavení:

1. Vyměňte všechny díly z dřevěného přepravního obalu.
2. Položte čerpadlo (R36) na podlahu, připojte 2ks základny (R48) k čerpadlu pomocí ploché podložky (R54), pojistné podložky (R55) a šroubu (R56). Potom důkladně utáhněte.

3. Připojte 4ks koleček (R53) k základně (R48) pomocí ploché podložky (R52), pojistné podložky (R51) a matice (R50).
4. Připojte jeden konec nosných tyčí (R24 R25 R26) k základně (R48) pomocí šroubu (R49), matice (R22) a pojistné podložky (R23).
5. Upravte nosné tyče (R24 R25 R26) na požadovanou délku, vyrovnejte otvory s opěrným kroužkem (R19), vložte šroub (8) do otvoru a zajistěte ho maticí (R22) a pojistnou podložkou (R23).
6. Po smontování 4 nosných tyčí utáhněte všechny šrouby a matice.
7. Připevněte adaptér k pístu čerpadla a zajistěte jej šroubem (8).
8. Zarovnejte otvory na úhlové základně (25) s otvory na adaptéru a poté je spojte pomocí šroubu (27), ploché podložky (18), pojistné podložky (R22) a matice (R23).
9. Spojte vzpěry se základnou, jak je znázorněno na rozkreslených výkresech, pomocí šroubů (8), ploché podložky (18) a matice (R23).
10. Vložte 2ks šroubu (24) do otvorů ve vzpěrách, jak je znázorněno na rozloženém výkresu, a zajistěte je plochou podložkou (18) a maticí (R23).
11. Uvolněte 2 konektory (23) a spojte je s řetězem (22) a připevněte je ke šroubu (24), utáhněte 2 konektory (23).
12. Vložte 2 řetězovou základnu (29) do otvorů na levé 2 základně (26) a zajistěte je plochou podložkou (18) a maticí (R23).
13. Vložte 2 háky (28) do otvorů základny řetězu (29), poté připevněte křídlovou matici (30) k háku (28)

OBSLUHA

POKYNY PRO POUŽITÍ

VAROVÁNÍ! Před použitím tohoto zvedáku si musíte přečíst, nastudovat a dodržovat bezpečnostní pokyny a výstrahy. Nebudou-li dodržovány tyto pokyny, může dojít k zranění osob nebo k způsobení hmotných škod.

1. Postavte zvedák agregátů do svislé polohy a sešlápněte nožní pedál (R43), dokud sedlo nedosáhne požadované výšky.

POZNÁMKA: Při demontáži agregátů postupujte podle pokynů výrobce vozidla, jak je uvedeno v servisní příručce vozidla nebo v příručce pro opravu.

2. Opatrně vycentrujte zatížení sedla. Zajistěte, aby těžiště nákladu bylo vycentrováno na sedle a usazení bylo stabilní a bezpečné.

POZNÁMKA: Před spuštěním agregátu zkontrolujte, zda jsou všechny nástroje odstraněné a zda je bezpečné jej spustit.

3. POMALU a POZORNĚ sešlápněte uvolňovací pedál R40, aby se usazený agregát snížil do nejnižší potřebné polohy.
4. Je-li to nutné, opatrně zvedák opět zvedněte.
5. Agregát okamžitě převezte do příslušného stabilního zařízení pro opravu.

ÚDRŽBA

- Před každým použitím zkontrolujte tuhost (dotažení spojů).
- Pravidelně kontrolujte svary (lupou při dobrém osvětlení). Při výskytu trhlin vyřadte z používání.
- Pro opravy používejte pouze originální náhradní díly.
- Ložiska koleček občas namažte olejem, ostatní kluzné plochy plastickým mazivem.
- Nepoužívané zařízení nakonzervujte a uložte v suchém prostředí.

1. Není-li zvedák používán, uložte jej na suchém místě tak, aby bylo sedlo zvedáku v nejnižší poloze.
2. Provádějte pravidelnou kontrolu pístnice, zda nedochází k její korozi. Čistěte nekryté plochy čistým hadrem navlhčeným olejem.
Varování: Nikdy na tyto povrchy nepoužívejte brusný papír nebo abrazivní materiály.
3. Vrstva lehkého mazacího oleje na otočných bodech, osách a závěsech zabraňuje působení koroze a zajišťuje volný pohyb koleček, pedálu a čerpadla. Podle potřeby provádějte pravidelné mazání otočných bodů, os a závěsů lehkým mazacím olejem.
4. Spustěte zvedák do nejnižší možné polohy a vyšroubujte odvodušňovací šroub (25), abyste zkontrolovali množství hydraulického oleje. Není-li množství oleje dostatečné, doplňte potřebné množství vysoce kvalitního oleje pro hydraulické zvedáky. Zašroubujte zpět a řádně utáhněte odvodušňovací šroub. Potom odvodušňte hydraulický systém.

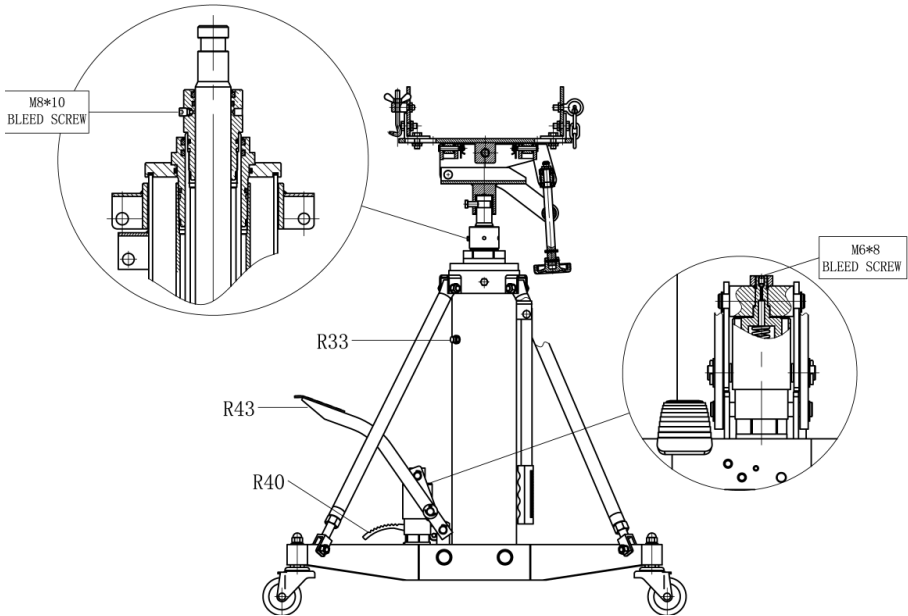
Varování: NEPOUŽÍVEJTE brzdovou kapalinu nebo jiné nevhodné kapaliny a při doplňování hydraulického oleje se vyvarujte míchání různých typů olejů.

5. Z důvodu zajištění maximálního výkonu a prodloužení životnosti zvedáku provádějte minimálně **jednou ročně kompletní výměnu hydraulického oleje**. Nastavte zvedák do nejnižší možné polohy, vyšroubujte odvodušňovací šroub (25), položte zvedák na bok a vypusťte olej do vhodné nádoby. Zajistěte, aby se do systému nedostaly žádné nečistoty. Postavte zvedák zpět do svislé polohy a proveďte jeho naplnění schváleným typem oleje pro hydraulické zvedáky. Potom našroubujte zpět odvodušňovací šroub (25) a proveďte odvodušnění hydraulického systému.
Poznámka: Provádějte likvidaci hydraulické kapaliny podle platných předpisů.
6. Dojde-li k poklesu výkonu zvedáku, vždy proveďte odvodušnění jeho hydraulického systému.
7. Doporučujeme vám, abyste každý rok zajistili kontrolu zvedáku kvalifikovaným technikem.

Doporučujeme hydraulický olej **HLP46**, který je v nabídce pod objednacím číslem **42004** a který je vhodný pro většinu běžných hydraulických zařízení.

Poznámka: **Provádějte likvidaci hydraulické kapaliny podle platných předpisů.**

Odvzdušnění vzduchu z hydraulického systému



Pokud se produkt zvedá pomalu nebo se nemůže zvednout, postupujte podle pokynů k odstranění vzduchu v tělese hydraulického válce.

1. Uvolněte šroub R33.
2. Stiskněte uvolňovací pedál R40, když jsou oba písty (1. stupeň a 2. stupeň) v nejnižší poloze.
3. Pomocí 3 mm klíče povolte odzdušňovací šroub M6 × 8, ale NEVYJÍMEJTE jej.
4. Sešlápněte pedál R43 dvakrát nebo třikrát, dokud z otvoru kolem odzdušňovacího šroubu nevyteče hydraulický olej (bez bublin).
5. Současně pomocí 3 mm klíče utáhněte odzdušňovací šroub M6 × 8.
6. Uvolněte pedál R40 a proveďte kontrolu pedálem 42. Výše uvedené kroky opakujte, pokud produkt stále správně nefunguje.

Postupujte podle pokynů, abyste odstranili vzduch v beranu, pokud se produkt nezvedá nebo klesá plynule.

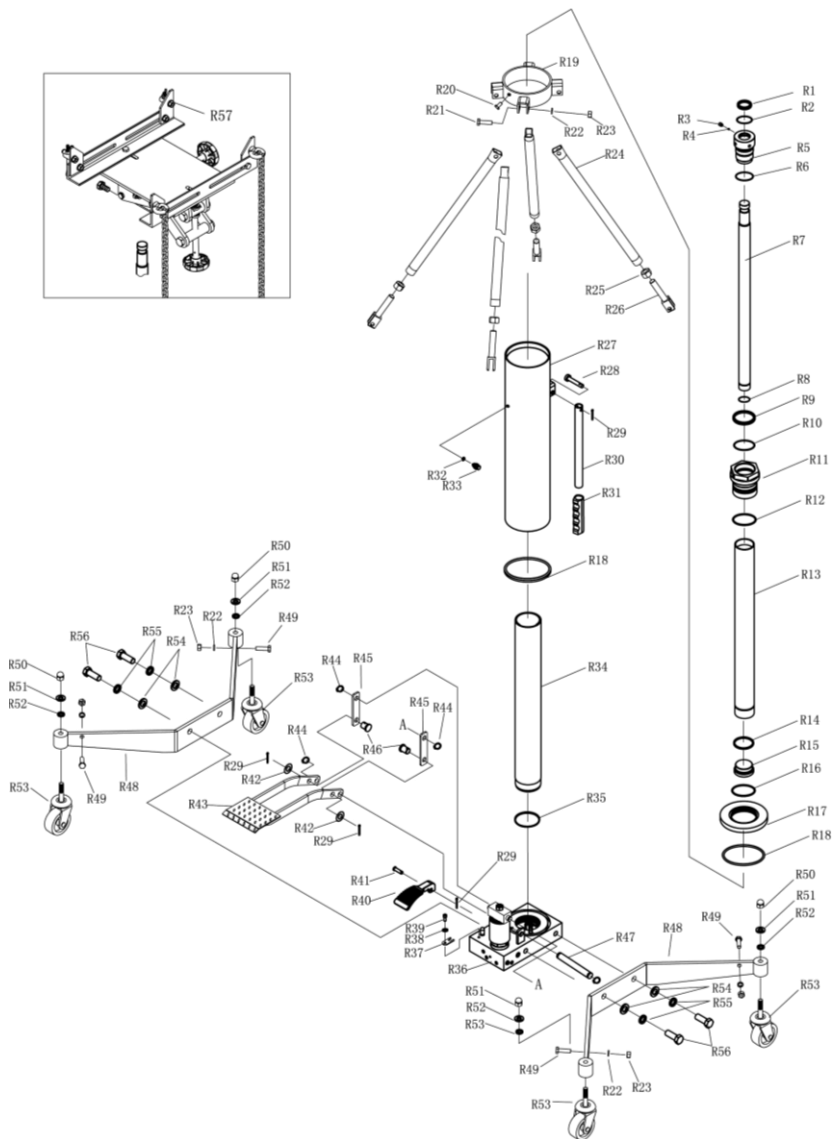
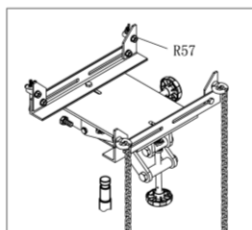
7. Uvolněte šroub R33.
8. Sešlápněte pedál R43, aby byl adaptér v nejvyšší poloze.
9. Pomocí 4 mm klíče uvolněte odzdušňovací šroub M6 × 8, ale NEVYJÍMEJTE jej.

10. Sešlápněte pedál R43 dvakrát nebo třikrát, dokud z otvoru kolem odvodušňovacího šroubu nevyteče hydraulický olej (bez bublin).
11. Pomocí 4 mm klíče současně utáhněte odvodušňovací šroub M6 × 8.
12. Stisknutím uvolňovacího pedálu R40 zatáhněte oba písty. Výše uvedené kroky opakujte, pokud se písty nezasunují plynule.

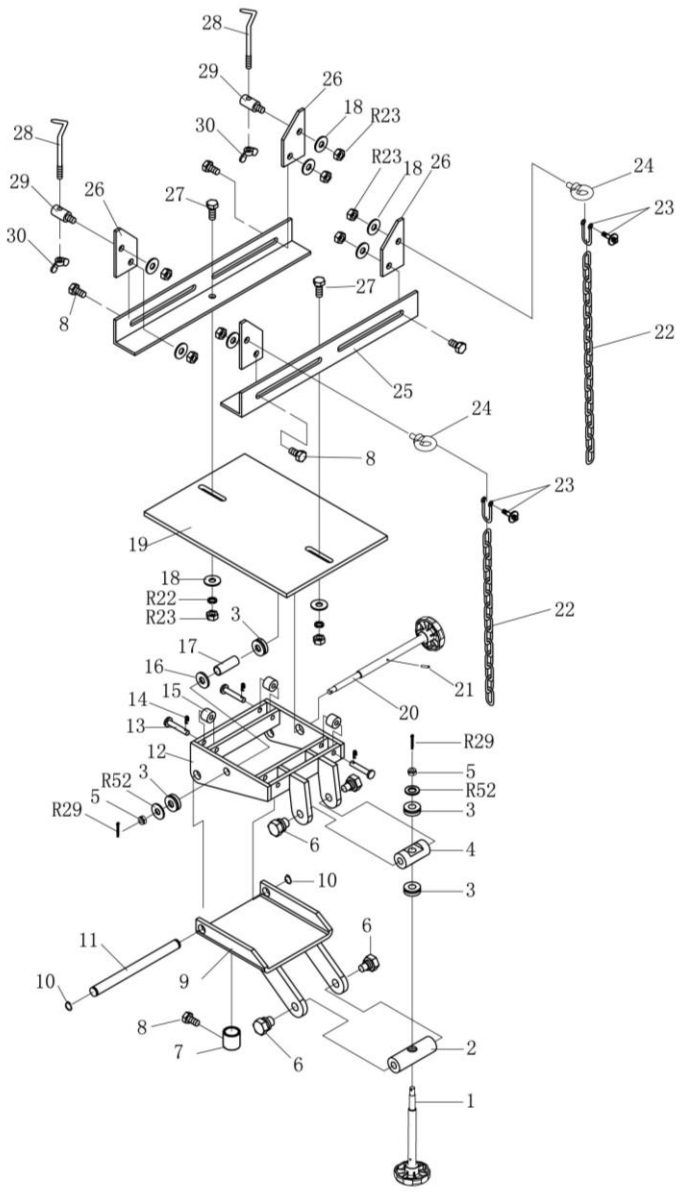
ODSTRAŇOVÁNÍ ZÁVAD

Problém	Možná příčina	Odstranění
Jednotka se nezvedne	<ol style="list-style-type: none"> 1. Nedostatek oleje 2. Vzduch v hydraulickém systému 3. Vnitřní netěsnost 	<ol style="list-style-type: none"> 1. Upravte hladinu kapaliny podle části údržby a doplňte 2. Viz. část odstranění vzduchu 3. Kontaktujte servis s žádostí o opravu
Jednotka se pomalu zvedá	<ol style="list-style-type: none"> 1. Vzduch v hydraulickém systému 2. Vnitřní netěsnost 	<ol style="list-style-type: none"> 1. Viz. část odstranění vzduchu 2. Kontaktujte servis s žádostí o opravu
Zdvih nebo sestup není plynulý	<ol style="list-style-type: none"> 1. Pístnice musí být namazána 2. Vzduch ve válci 	<ol style="list-style-type: none"> 1. Na pístní tyč naneste olej a rozhybejte píst 2. Viz. část odstranění vzduchu
Při zvedání se píst prvního stupně zvedá, ale druhý zdvihnout nelze	<ol style="list-style-type: none"> 1. Nedostatek oleje 2. Vzduch ve válci 	<ol style="list-style-type: none"> 1. Upravte hladinu kapaliny podle části údržby a doplňte 2. Viz. část odstranění vzduchu
Při zatížení se píst prvního stupně zvedá, ale druhý zdvihnout nelze	<ol style="list-style-type: none"> 1. Nedostatek oleje 2. Vzduch ve válci 3. Překročené max. zatížení 4. Špatné nastavení pojistného ventilu 	<ol style="list-style-type: none"> 1. Upravte hladinu kapaliny podle části údržby a doplňte 2. Viz. část odstranění vzduchu 3. Zkontrolujte hmotnost nákladu 4. Kontaktujte servis s žádostí o opravu
Jednotka nedokáže udržet tlak	<ol style="list-style-type: none"> 1. Uvolňovací pedál nefunguje správně 2. Vnitřní netěsnost 	<ol style="list-style-type: none"> 1. Zkontrolujte uvolňovací pedál 2. Kontaktujte servis s žádostí o opravu

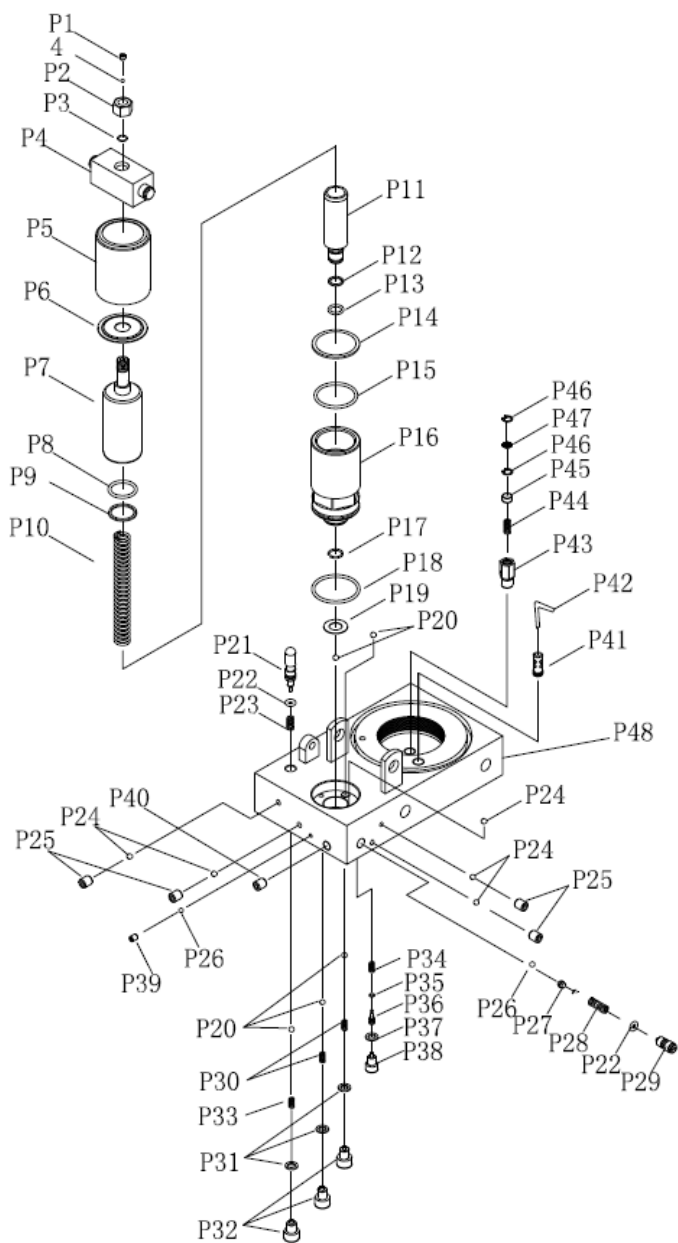
ROZKRESLENÍ DÍLŮ



Číslo dílu	Popis	Počet	Číslo dílu	Popis	Počet
R1	Prachový kroužek	1	R30	Rukojeť	1
R2	O kroužek	1	R31	Rukojeť	1
R3	Šroub	1	R32	Těsnění	1
R4	Ocelová kulička	1	R33	Dechový šroub	1
R5	Velká matice 2	1	R34	RAM	1
R6	O kroužek	1	R35	Podložka	1
R7	Pístní tyč (2. stupeň)	1	R36	Čerpadlo	1
R8	Kroužek	1	R37	Límeč 2	1
R9	Prachový kroužek	1	R38	Pojistná podložka	1
R10	O kroužek	1	R39	Šroub	1
R11	Velká matice 1	1	R40	Uvolňovací pedál	1
R12	O kroužek	1	R41	Kolík	1
R13	Pístní tyč (1. stupeň)	1	R42	Podložka	2
R14	Kroužek	1	R43	Sestava nožního pedálu	1
R15	Koncový uzávěr	1	R44	Pojistný kroužek	4
R16	O kroužek	1	R45	Připojovací tyč	2
R17	Základna	1	R46	Kolík	2
R18	Podložka	2	R47	Kolík	1
R19	Podpůrný kroužek	1	R48	Základna	2
R20	Šroub	1	R49	Šroub	4
R21	Šroub	4	R50	Matice	4
R22	Pojistná podložka	8	R51	Pojistná podložka	4
R23	Matice	8	R52	Podložka	4
R24	Podpěra	4	R53	Kolečko	4
R25	Matice	4	R54	Podložka	4
R26	Šroub	4	R55	Pojistná podložka	4
R27	Olejevá nádrž	1	R56	Šroub	4
R28	Kolík	1	R57	Adaptér	1
R29	Závlačka	4			



Číslo dílu	Popis	Počet	Číslo dílu	Popis	Počet
1	Nastavitelná rukojeť	1	18	Podložka	10
2	Hřídel	1	19	Miska	1
3	Ložisko	4	20	Rukojeť	1
4	Podpěra	1	21	Kolík	1
5	Matice	2	22	Řetěz	2
6	Kolík	4	23	Spojka U	2
7	Pouzdro	1	24	Šroub	2
8	Šroub	5	25	Základna	2
9	Základna adaptéru	1	26	Ramena	4
10	Pojistný kroužek	2	27	Šroub	2
11	Kolík	1	28	Hák	2
12	Adaptér	1	29	Základna háku	2
13	Kolík	4	30	Křídlová matice	2
14	R Kolík	4	R22	Pojistná podložka	2
15	Kolo	4	R23	Matice	10
16	Sedlo kuličky	1	R29	Závlačka	2
17	Pouzdro	1	R52	Podložka	2



Číslo dílu	Popis	Počet	Číslo dílu	Popis	Počet
P1	Šroub	1	P26	Ocelová kulička	2
P2	Matice	1	P27	Sedlo pro ocelovou kuličku	1
P3	O-kroužek	1	P28	Pružina	1
P4	Kryt kolíku	1	P29	Šroub	1
P5	Krytka proti prachu	1	P30	Pružina	2
P6	Krytka proti prachu	1	P31	Podložka	3
P7	Velký pístek čerpadla	1	P32	Šroub	3
P8	O-kroužek	1	P33	Pružina	1
P9	Podložka PTFE	1	P34	Pružina	1
P10	Pružina	1	P35	O-kroužek	1
P11	Malý pístek čerpadla	1	P36	Táhlo	1
P12	Podložka PTFE	1	P37	Měděná podložka	1
P13	O-kroužek	1	P38	Šroub	1
P14	Podložka PTFE	1	P39	Šroub	1
P15	O-kroužek	1	P40	Šroub	1
P16	Základna pístku čerpadla	1	P41	Spojka	1
P17	Pojistný kroužek	1	P42	Filtr	1
P18	O-kroužek	1	P43	Základna pro ventil	1
P19	Měděná podložka	1	P44	Pružina	1
P20	Ocelová kulička	5	P45	Střed ventilu	1
P21	Střed ventilu	1	P46	Pojistný kroužek	2
P22	O-kroužek	2	P47	Filtr	1
P23	Pružina	1	P48	Čerpadlo	1
P24	Ocelová kulička	5	R4	Ocelová kulička	1
P25	Šroub	4			

LIKVIDACE

- Po skončení životnosti výrobku je nutné při likvidaci vzniklého odpadu postupovat v souladu s platnou legislativou.
- Demontujte všechny díly stroje.
- Díly rozřídte dle tříd odpadu (kovy, pryž, plasty apod.).
- Vytříděný materiál odevzdejte k dalšímu využití (recyklaci).

UPOZORNĚNÍ

Pokud dojde k poruše, zašlete přístroj na adresu prodejce, oprava bude provedena v co nejkratším termínu. Stručný popis závady zkrátí její hledání a dobu opravy. V záruční době k přístroji přiložte záruční list a doklad o koupi. Také po uplynutí záruční doby jsme tu pro Vás a případné opravy provedeme za příznivé ceny.

Abyste zabránili poškození přístroje při přepravě, bezpečně jej zabalte nebo použijte originální obal. Za poškození při přepravě neneseme odpovědnost a při reklamaci u přepravní služby záleží na úrovni balení a zabezpečení proti poškození.

Pozn.: Vyobrazení se může lišit od dodaného výrobku, stejně jako se může lišit rozsah a typ dodaného příslušenství. Je to důsledek vývoje a takové varianty ovšem nemají žádný vliv na správnou funkci výrobku.

KONTAKTY

unitechnic.cz s.r.o.
Reklamační a servisní oddělení
Areál bývalého cukrovaru
Hlavní 29 (hala č.3 uni-max)
277 45 Úžice

Tel. Reklamačního odd. 266 190 156
603 414 975
601 218 255
E-shop 266 190 111

E-Mail: reklamace1@khnet.cz
obchod@khnet.cz

<http://www.uni-max.cz>