

uni-max

NÁVOD K OBSLUZE
PŮVODNÍ

HYDRAULICKÝ LIS 10 T HEAVY



HJ0802CE

Vážený zákazníku, děkujeme Vám za zakoupení produktu uni-max.

Naše společnost je připravena Vám poskytnout své služby – než výrobek zakoupíte, při koupi i po zakoupení. V případě jakýchkoli dotazů, návrhů či doporučení kontaktujte naše obchodní místo. Vynasnažíme se Váš návrh zvážit a reagovat v rámci možností.

První použití zařízení je ve smyslu tohoto návodu právním krokem, kterým uživatel svou svobodnou vůlí stvrzuje, že tento návod řádně prostudoval, zcela pochopil jeho smysl a seznámil se všemi riziky.

POZOR! Nepokoušejte se uvést (popř. používat) zařízení dříve, než se seznámíte s celým návodem k obsluze. Návod uschovejte pro příští použití.

Pozornost je třeba věnovat zejména pokynům týkajících se bezpečnosti práce. Nedodržení nebo nepřesné provádění těchto pokynů může být příčinou úrazu vlastní osoby nebo osob jiných, popřípadě může dojít k poškození zařízení nebo zpracovávaného materiálu.

Dbejte zejména bezpečnostních instrukcí uvedených na štítcích, kterými je zařízení opatřeno. Tyto štítky neodstraňujte, ani nepoškozujte.

Pro usnadnění případné komunikace si zde opište číslo faktury popř. kupního dokladu.

POPIS

Lis je poháněn hydraulickým válcem, doplněným manometrem, ruční ovládní, masivní šroubovaná a lakovaná konstrukce. Zdvih 175 mm, pracovní rozsah 110 – 364 mm, tlak hydraulického systému 61,6 MPa, šířka mezi sloupy 336 mm, rozměry (v)1 058 mm, (š)566 mm, (h)495 mm.

TECHNICKÁ DATA

Kapacita	10 t
Tlak hydraulického systému	61,6 MPa
Pracovní rozsah	110 – 364 mm
Zdvih	175 mm
Šířka pracovní základny	336 mm
Výška nad podlahou	1 058 mm
Délka rámu	566 mm
Šířka rámu	495 mm
Pracovní teplota	-5°C – 40°C
Okolní světlo	>300 LUX
Celková hmotnost	57,5 kg

Správnost textu, grafů a údajů se váže na dobu tisku. V zájmu neustálého zlepšování našich výrobků může bez předchozího upozornění dojít ke změně technických údajů.

BEZPEČNOSTNÍ OPATŘENÍ

• Zařízení může obsluhovat pouze osoba starší 18 let, řádně způsobilá, poučená a proškolená ze zásad bezpečnosti a ochrany zdraví při práci.

Symbyoly používané v těchto instrukcích



Pozor! Označuje nebezpečí zranění nebo velké materiální škody.



Varování! Nebezpečí poškození



Poznámka: Dodatečná informace

! Obecné

- Igelitové sáčky použité v obalu mohou být nebezpečné pro děti a zvířata.
- Seznamte se s tímto zařízením, jeho ovládním, provozem, prvky tohoto zařízení a možnými riziky spojenými s jeho nesprávným užíváním.
- Zajistěte, aby uživatel zařízení byl pečlivě seznámen s ovládním, provozem, prvky tohoto zařízení a možnými nebezpečími, plynoucími z jeho užívání.
- Dbejte vždy bezpečnostních instrukcí uvedených na štítcích. Tyto štítky neodstraňujte, ani nepoškozujte. V případě poškození nebo nečitelnosti štítku kontaktujte dodavatele.
- Udržujte pracoviště v pořádku a čistotě. Nepořádek v pracovním prostoru může způsobit nehodu.
- Nikdy nepracujte ve stísněných nebo špatně osvětlených prostorách. Vždy zkontrolujte, zda je podlaha stabilní a zda je dobrý přístup k práci. Vždy udržujte stabilní postoj.
- Neustále sledujte postup práce, a používejte všechny smysly. Nepokračujte v práci pokud se na ni nemůžete plně soustředit.
- O své nářadí pečujte a udržujte je čisté.
- Rukojeti a ovládací prvky udržujte suché a beze stop olejí a tuků.
- Zabraňte přístupu, zvířat, dětí a nepovolaných osob.
- Nestrkejte nohy nebo ruce do pracovního prostoru.
- Nikdy neponechejte za provozu zařízení bez dozoru.
- Nepoužívejte zařízení pro jiný účel, než ke kterému je určeno.
- Při práci používejte osobní ochranné pracovní prostředky (např. brýle, chrániče sluchu, respirátor, bezpečnostní obuv, apod.).
- Nepřepínejte se, používejte vždy obě ruce.
- Se zařízením nepracujte pod vlivem alkoholu a omamných látek.
- Trpíte-li závratěmi, oslabením nebo mdlobami, se zařízením nepracujte.
- Jakékoli úpravy zařízení nejsou povoleny. NEPOUŽÍVEJTE v případě, že zjistíte ohnutí, prasklinu nebo jiné poškození.
- Nikdy neprovádějte údržbu zařízení za provozu.
- Objeví-li se neobvyklý zvuk nebo jiný neobvyklý jev, okamžitě stroj zastavte a přerušte práci.
- Klíče a šroubováky vždy po použití odstraňte ze stroje.
- Před použitím stroje zkontrolujte, jsou-li pevně dotaženy všechny šrouby.
- Zajistěte správnou údržbu stroje. Před použitím zkontrolujte, zda u stroje nedošlo k poškození.
- Při údržbě a opravě používejte pouze originální náhradní díly.
- Použití přídavných zařízení nebo příslušenství nedoporučených dodavatelem může vést ke zraněním.
- Pro konkrétní práci zvolte vhodné zařízení. Nesnažte se přetěžovat přístroje či příslušenství s malým výkonem a používat je pro práci, která vyžaduje větší strojní zařízení.
- Zařízení nepřetěžujte. Práci odměňujte tak, aby mohlo bez námahy pracovat optimální rychlostí. Na poškození způsobené přetížením se nevztahuje záruka.
- Chraňte zařízení před nadměrnou teplotou a slunečním zářením.
- Zařízení není určeno pro práci pod vodou, ani ve vlhkém prostředí.
- Pokud zařízení delší dobu nepoužíváte, uložte ho na suchém uzamčeném místě mimo dosah dětí.
- Před spuštěním nářadí zkontrolujte všechny bezpečnostní prvky, zda pracují hladce a účinně. Přesvědčte se, zda všechny pohyblivé díly jsou v dobrém stavu.
- Zkontrolujte, zda některé díly nejsou prasklé nebo zadřené, přesvědčte se, že všechny díly jsou správně nasazené. Kontrolujte i všechny další podmínky, které mohou ovlivnit funkci nářadí.
- Pokud není jinak uvedeno v tomto návodu, je nutné poškozené díly a bezpečnostní prvky opravit nebo vyměnit.

! Sestavy

- Nepoužívejte zařízení, dokud není kompletně sestaveno podle pokynů manuálu.

! Hydraulická zařízení

- Stopový únik kapaliny z hydraulické pumpy a hydraulických pracovních válců je standardní vlastností každé hydraulické pumpy a pracovního válce a není nijak na závadu činnosti. Její úbytek je nutno průběžně doplňovat.
- Před rozpojením spojů vždy zajistěte uvolnění provozního tlaku na atmosférický.

- Před začátkem práce kontrolujte těsnost všech spojů a případné netěsnosti ihned odstraňte.
- Pravidelně kontrolujte stav tlakových hadic. V případě jejich mechanického poškození nebo při zjištění netěsnosti, ihned přerušete práci a zajistěte jejich odbornou výměnu.
- Tlakové hadice nesmí být namáhány krutem – sledujte linku na povrchu hadice, která nesmí být zkroucená.
- Tlakové hadice nesmí být vedeny místy, kde hrozí nebezpečí mechanického poškození o ostré hrany nebo uskřípnutí.
- Nikdy nepřekračujte maximální zatížení hydraulického válce. Nepřekračujte maximální vysunutí pístnice, protože je možné násilím vysunout pístnici ven z válce.
- Pokud jsou odpojeny rychlospojky, vždy nasadte krytky, aby se hydraulický systém udržoval v čistotě.
- Pokud není zatížení hydraulického válce soustředně, čerpejte opatrně. Pokud musíte k čerpání používat nadměrnou sílu, zastavte práci a nastavte válec tak, aby zatížení bylo více soustředné. Toto opatření by mělo snížit vynakládanou sílu.
- Nepokládejte žádné těžké předměty na hydraulické hadice a nenechte hadice, aby se zauzlovaly. Vždy nechte hadice volné, aby se zabránilo jejich poškození a poškození spojek.
- Udržujte nářadí mimo dosah tepla a ohně, protože tím se nářadí může poškodit.
- Nové hadice profoukněte stlačeným vzduchem nebo propláchněte čistou hydraulickou kapalinou.
- Při průchodu konstrukcí je nutno používat průchodky a jejich stav průběžně kontrolovat.
- Při případném úniku hydraulické kapaliny na podlahu pracoviště může dojít k uklouznutí. Proto je nutno uniklou kapalinu ihned odstranit a použité materiály (sorbenty nebo čistící vlnu) řádně uskladnit (do uzavíratelné plechové nádoby) a předat k odborné likvidaci dle Zákona o odpadech.
- Nemíchejte hydraulické kapaliny různých výrobců. Olej měňte v závislosti na intenzitě používání. Při občasném použití 1 × ročně. Při intenzivním použití 1 × za měsíc. Doporučujeme hydraulický olej **HLP46**, který je v nabídce pod objednacím číslem **42004** a který je vhodný pro většinu běžných hydraulických zařízení.
- Dodržujte výměnné lhůty hydraulické kapaliny. První výměnu doporučujeme udělat po 1 měsíci provozu bez ohledu na využití zařízení.
- Při výměně, doplňování a manipulaci dbejte na čistotu hydraulické kapaliny. Nečistoty podstatně snižují životnost zařízení a způsobí nenávratné poškození zařízení.
- Používejte ochranné krytky a záslepky pro zabránění vniknutí nečistot do zařízení.

POZNÁMKY K BEZPEČNOSTI

Udělalí jsme vše, co bylo v našich silách, abychom zajistili, že tento lis nabízí maximální bezpečnost. Podle vašeho úsudku o zboží se ujistěte, pro jakou práci a jaké materiály stroj použijete. Mimo to je zde několik tipů: ocel a jiné materiály se mohou roztříštit, proto vždy používejte příslušnou oční ochranu. Zjistíte-li cokoli, co by mohlo naznačovat bezprostřední poškození konstrukce, okamžitě přestaňte lis používat a důkladně jej zkontrolujte. Pokud má být lis použit na objemné nebo těžké předměty, přišroubujte lis k podlaze. Nepoužívejte lis ke stlačování pružin nebo jiných předmětů, které by se mohly uvolnit a způsobit potenciální nebezpečí.

MONTÁŽ

- Než vyhodíte obal od přístroje, zkontrolujte, zda v něm nezůstaly nějaké součástky. Pokud ano, vyhledejte si díl v seznamu dílů nebo na schématu sestavení a příslušný díl nainstalujte.

PŘED PRVNÍM POUŽITÍM

Poznámka: Před prvním použitím tohoto produktu odstraňte vzduch z hydraulického systému: otevřete uvolňovací ventil otočením proti směru hodinových ručiček.

1. Pumpujte několik plných zdvihů, abyste vytlačili veškerý vzduch v systému.
2. Zkontrolujte všechny součásti a podmínky, pokud je některá část poškozená, přestaňte ji používat a okamžitě kontaktujte svého dodavatele.

Lis je vybaven manometrem se stupnicí cejchovanou v tunách. Maximální zatížení je na stupnici barevně vyznačeno.

OBSLUHA

VAROVÁNÍ! Před použitím si přečtěte bezpečnostní pokyny a varování, porozumějte jim a dodržujte je.

1. Umístěte patní blok na rám lisovacího lože a poté obrobek nasadte na patní blok.
2. Uzavřete uvolňovací ventil otáčením ve směru hodinových ručiček, dokud není pevně uzavřen.
3. Pumpujte rukojetí, až se zoubkované sedlo přiblíží k obrobku.
4. Vyrovnajte obrobek a beranidlo, abyste zajistili středové zatížení.
5. Pumpujte rukojetí a zatěžujte obrobek.
6. Když je práce hotová, přestaňte pumpovat, pomalu a opatrně uvolňujte tlak z obrobku pozvolným otáčením uvolňovacího ventilu proti směru hodinových ručiček po malých krocích.
7. Jakmile je beran zcela zasunut, vyjměte obrobek z rámu lože.

Vyvarujte se prudkému uvolnění tlaku, vlivem rázu může dojít k poškození manometru.

ÚDRŽBA

- Nářadí udržujte vždy v čistotě. Nečistoty, které vniknou do mechanismu nářadí mohou způsobit poškození nářadí.
 - Na čištění nepoužívejte agresivní čisticí prostředky a rozpouštědla.
 - Plastové díly doporučujeme otřít hadříkem navlhčeným v mýdlové vodě.
 - Nepoužívané zařízení uskladněte nakonzervované na suchém místě, kde nebude korodovat.
1. Vnější část lisu čistěte suchým, čistým a měkkým hadříkem a podle potřeby pravidelně mazejte klouby a všechny pohyblivé části lehkým olejem.
 2. Pokud lis nepoužíváte, uložte jej na suchém místě s plně zataženým pístem.
 3. Když účinnost lisu poklesne, vyčistěte hydraulický systém, abyste odstranili veškerý vzduch v systému.
 4. Zkontrolujte hydraulický olej: odmontujte matici plnicího hrdla oleje na čerpadle, pokud je třeba, doplňte podle potřeby kvalitním hydraulickým olejem, poté utáhněte matici plnicího hrdla oleje a odvzdušněte hydraulický systém.

LIKVIDACE

Po skončení životnosti výrobku je nutné při likvidaci vzniklého odpadu postupovat v souladu s platnou legislativou. Výrobek se skládá z kovových a plastových částí, které jsou po roztřídění samostatně recyklovatelné.

1. Demontujte všechny díly stroje.

2. Díly roztřídte dle tříd odpadu (kovy, pryž, plasty apod.).

Vytříděný materiál odevzdejte k dalšímu využití.

- Použité hydraulické kapaliny je nutno likvidovat v souladu se Zákonem o odpadech.

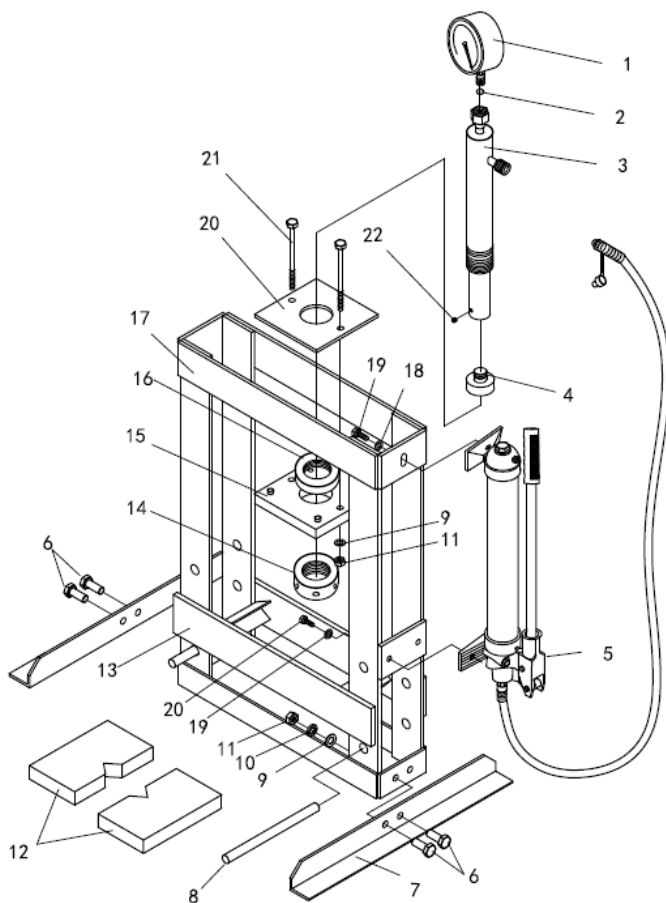
UPOZORNĚNÍ

Pokud dojde k poruše, zašlete přístroj na adresu prodejce, oprava bude provedena v co nejkratším termínu. Stručný popis závady zkrátí její hledání a dobu opravy. V záruční době k přístroji přiložte záruční list a doklad o koupi. Také po uplynutí záruční doby jsme tu pro Vás a případné opravy provedeme za příznivé ceny.

Abyste zabránili poškození přístroje při přepravě, bezpečně jej zabalte nebo použijte originální obal. Za poškození při přepravě neneseme odpovědnost a při reklamaci u přepravní služby záleží na úrovni balení a zabezpečení proti poškození.

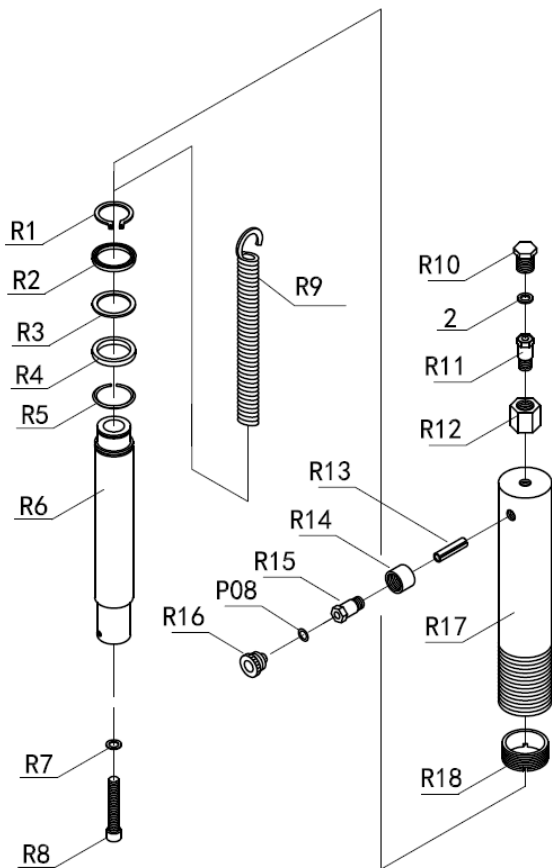
Pozn.: Vyobrazení se může lišit od dodaného výrobku, stejně jako se může lišit rozsah a typ dodaného příslušenství. Je to důsledek vývoje a takové varianty ovšem nemají žádný vliv na správnou funkci výrobku.

ROZKRESLENÍ DÍLŮ



Číslo	Popis	Množství
1	manometr	1
2	Nylonový kroužek	1
3	Beran	1
4	Zoubkované sedlo	1
6	Šroub	4
7	Základní deska	2
8	Kolík rámu postele	2
9	Podložka	6
10	Pojistná podložka	4
11	Matice	6

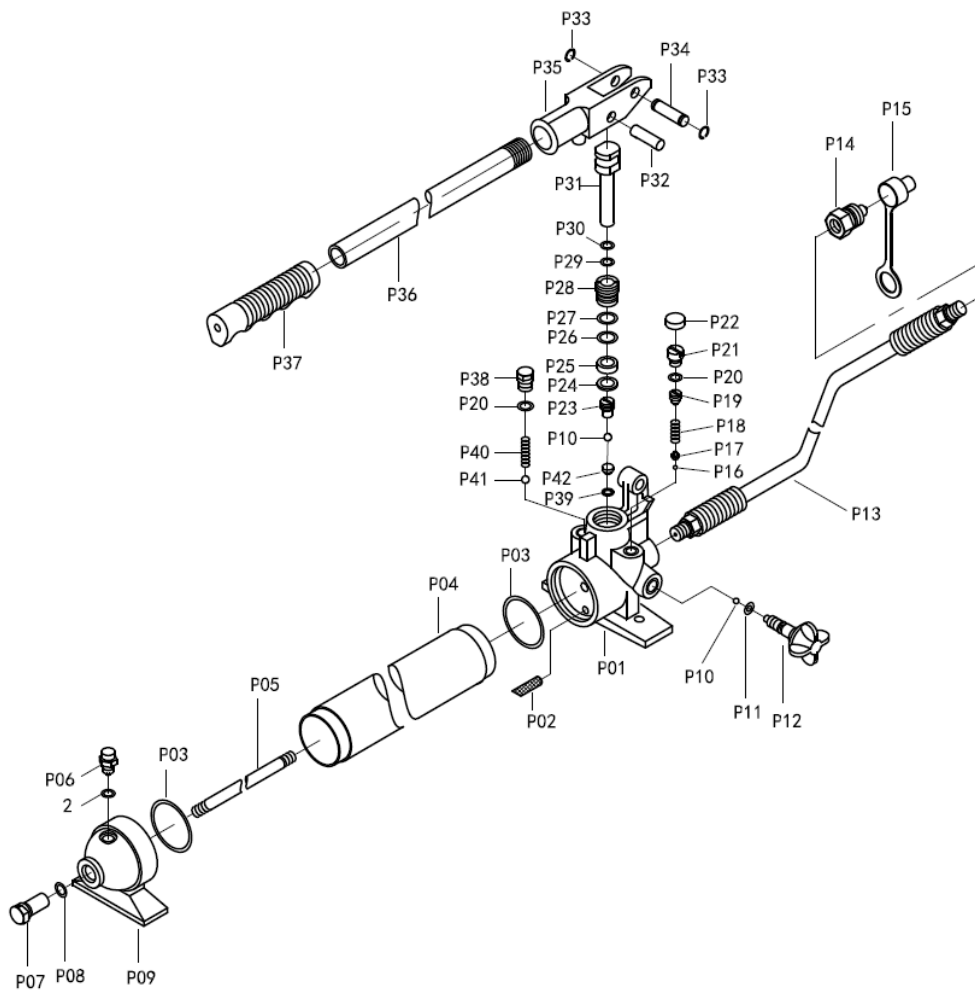
12	patní blok	2
13	Lisovací deska forma	1
14	Pod kulatou maticí	1
15	Pod beranící deskou	1
16	Kulatá matice	1
17	Rám	1
18	Podložka	3
19	Šroub	3
20	Ram deska	1
21	Šroub	2
22	Šroub	1



Číslo	Popis	ks
2	Nylonový kroužek	1
P08	O-kroužek	1
R18	Kroužek	1
R17	Beranidlo	1
R16	Zátka	1
R15	Konektor	1
R14	Víčko	1
R13	Kolík	1
R12	Matice	1
R11	Šroub	1
R10	Zátka	1

R9	Pružina	1
R8	Šroub	1
R7	Podložka měděná	1
R6	Píst	1
R5	Kroužek	1
R4	Podložka	1
R3	Podložka	1
R2	O-kroužek	1
R1	Zajišťovací kroužek	1

Pumpa



Číslo	Popis	ks
P01	Čerpadlo	1
P02	Olejeový filtr	1
P03	O-kroužek	2
P04	Tělo	1
P05	Spojovací tyč	1
P06	Šroub	1
P07	Šroub	1
P08	O-kroužek	1
P09	Zadní kryt	1
P10	Ocelová kulička	2
P11	O-kroužek	1
P12	Uvolňovací ventil	1
P13	Hydraulická hadice	1
P14	Spojka	1
P15	Protiprachový kryt	1
P16	Ocelová kulička	1
P17	Sedlo ocelové kuličky	1
P18	Pružina	1
P19	Šroub	1
P20	O-kroužek	2
P21	Šroub	1
P22	Plastová krytka	1

P23	Kryt ventilu	1
P24	Nylonový prsten	1
P25	Těsnicí kroužek	1
P26	O-kroužek	1
P27	Nylonový prsten	1
P28	Základna čerpadla	1
P29	O-kroužek	1
P30	Nylonový prsten	1
P31	Jádro čerpadla	1
P32	Kolík	1
P33	Pojistný kroužek	2
P34	Kolík	1
P35	Základna rukojeti	1
P36	Rukojeť	1
P37	Objímka rukojeti	1
P38	Šroub	1
P39	Nylonový kroužek	1
P40	Pružina	1
P41	Ocelová kulička	1
P42	Základna ventilu	1
2	Nylonový kroužek	1



KONTAKTY

unitechnic.cz s.r.o.
Reklamační a servisní oddělení
Areál bývalého cukrovaru
Hlavní 29 (hala č.3 uni-max)
277 45 Úžice

Tel. Reklamačního odd. 266 190 156
603 414 975
601 218 255
E-shop 266 190 111

E-Mail: reklamace1@khnet.cz
obchod@khnet.cz

<http://www.uni-max.cz>