

uni-max

NÁVOD K OBSLUZE
PŮVODNÍ

HYDRAULICKÝ LIS 20 T HEAVY



HJ0809CE

Vážený zákazníku, děkujeme Vám za zakoupení produktu uni-max.

Naše společnost je připravena Vám poskytnout své služby – než výrobek zakoupíte, při koupi i po zakoupení. V případě jakýchkoli dotazů, návrhů či doporučení kontaktujte naše obchodní místo. Vynasnažíme se Váš návrh zvážit a reagovat v rámci možností.

První použití zařízení je ve smyslu tohoto návodu právním krokem, kterým uživatel svou svobodnou vůlí stvrzuje, že tento návod řádně prostudoval, zcela pochopil jeho smysl a seznámil se všemi riziky.

POZOR! Nepokoušejte se uvést (popř. používat) zařízení dříve, než se seznámíte s celým návodem k obsluze. Návod uschovejte pro příští použití.

Pozornost je třeba věnovat zejména pokynům týkajících se bezpečnosti práce. Nedodržení nebo nepřesné provádění těchto pokynů může být příčinou úrazu vlastní osoby nebo osob jiných, popřípadě může dojít k poškození zařízení nebo zpracovávaného materiálu.

Dbejte zejména bezpečnostních instrukcí uvedených na štítcích, kterými je zařízení opatřeno. Tyto štítky neodstraňujte, ani nepoškozujte.

Pro usnadnění případné komunikace si zde opište číslo faktury popř. kupního dokladu.

POPIS

Výškově přestavitelný stůl v 8 pozicích, hydraulický válec odstraňuje fyzickou námahu a zvyšuje produktivitu práce, ruční ovládání, ukazatel tlaku, lakovaná ocelová konstrukce. Zdvih pístu maximálně 185 mm, pracovní rozsah 38 – 918 mm.

TECHNICKÁ DATA

Kapacita	20 t
Tlak hydraulického systému	69,36 MPa
Pracovní rozsah	54 – 1 044 mm
Zdvih	190 mm
Šířka pracovní základny	176 mm
Výška nad podlahou	1 618 mm
Délka rámu	650 mm
Šířka rámu	700 mm
Pracovní teplota	-5°C – 40°C
Okolní světlo	>300 LUX
Celková hmotnost	142 kg

Správnost textu, grafů a údajů se váže na dobu tisku. V zájmu neustálého zlepšování našich výrobků může bez předchozího upozornění dojít ke změně technických údajů.

BEZPEČNOSTNÍ OPATŘENÍ

• Zařízení může obsluhovat pouze osoba starší 18 let, řádně způsobilá, poučená a proškolená ze zásad bezpečnosti a ochrany zdraví při práci.

Symbolsy používané v těchto instrukcích



Pozor! Označuje nebezpečí zranění nebo velké materiální škody.



Varování! Nebezpečí poškození



Poznámka: Dodatečná informace

! Obecné

- Igelitové sáčky použité v obalu mohou být nebezpečné pro děti a zvířata.
- Seznamte se s tímto zařízením, jeho ovládním, provozem, prvky tohoto zařízení a možnými riziky spojenými s jeho nesprávným užíváním.
- Zajistěte, aby uživatel zařízení byl pečlivě seznámen s ovládním, provozem, prvky tohoto zařízení a možnými nebezpečími, plynoucími z jeho užívání.
- Dbejte vždy bezpečnostních instrukcí uvedených na štítcích. Tyto štítky neodstraňujte, ani nepoškozujte. V případě poškození nebo nečitelnosti štítku kontaktujte dodavatele.
- Udržujte pracoviště v pořádku a čistotě. Nepořádek v pracovním prostoru může způsobit nehodu.
- Nikdy nepracujte ve stísněných nebo špatně osvětlených prostorách. Vždy zkontrolujte, zda je podlaha stabilní a zda je dobrý přístup k práci. Vždy udržujte stabilní postoj.
- Neustále sledujte postup práce, a používejte všechny smysly. Nepokračujte v práci pokud se na ni nemůžete plně soustředit.
- O své nářadí pečujte a udržujte je čisté.
- Rukojeti a ovládací prvky udržujte suché a beze stop olejí a tuků.
- Zabraňte přístupu, zvířat, dětí a nepovolaných osob.
- Nestrkejte nohy nebo ruce do pracovního prostoru.
- Nikdy neponechejte za provozu zařízení bez dozoru.
- Nepoužívejte zařízení pro jiný účel, než ke kterému je určeno.
- Při práci používejte osobní ochranné pracovní prostředky (např. brýle, chrániče sluchu, respirátor, bezpečnostní obuv, apod.).
- Nepřepínejte se, používejte vždy obě ruce.
- Se zařízením nepracujte pod vlivem alkoholu a omamných látek.
- Trpíte-li závratěmi, oslabením nebo mdlobami, se zařízením nepracujte.
- Jakékoli úpravy zařízení nejsou povoleny. **NEPOUŽÍVEJTE** v případě, že zjistíte ohnutí, prasklinu nebo jiné poškození.
- Nikdy neprovádějte údržbu zařízení za provozu.
- Objeví-li se neobvyklý zvuk nebo jiný neobvyklý jev, okamžitě stroj zastavte a přerušte práci.
- Klíče a šroubováky vždy po použití odstraňte ze stroje.
- Před použitím stroje zkontrolujte, jsou-li pevně dotaženy všechny šrouby.
- Zajistěte správnou údržbu stroje. Před použitím zkontrolujte, zda u stroje nedošlo k poškození.
- Při údržbě a opravě používejte pouze originální náhradní díly.
- Použití přídavných zařízení nebo příslušenství nedoporučených dodavatelem může vést ke zraněním.
- Pro konkrétní práci zvolte vhodné zařízení. Nesnažte se přetěžovat přístroje či příslušenství s malým výkonem a používat je pro práci, která vyžaduje větší strojní zařízení.
- Zařízení nepřetěžujte. Práci odměňujte tak, aby mohlo bez námahy pracovat optimální rychlostí. Na poškození způsobené přetížením se nevztahuje záruka.
- Chraňte zařízení před nadměrnou teplotou a slunečním zářením.
- Zařízení není určeno pro práci pod vodou, ani ve vlhkém prostředí.
- Pokud zařízení delší dobu nepoužíváte, uložte ho na suchém uzamčeném místě mimo dosah dětí.
- Před spuštěním nářadí zkontrolujte všechny bezpečnostní prvky, zda pracují hladce a účinně. Přesvědčte se, zda všechny pohyblivé díly jsou v dobrém stavu.
- Zkontrolujte, zda některé díly nejsou prasklé nebo zadřené, přesvědčte se, že všechny díly jsou správně nasazené. Kontrolujte i všechny další podmínky, které mohou ovlivnit funkci nářadí.
- Pokud není jinak uvedeno v tomto návodu, je nutné poškozené díly a bezpečnostní prvky opravit nebo vyměnit.

! Sestavy

- Nepoužívejte zařízení, dokud není kompletně sestaveno podle pokynů manuálu.

! Hydraulická zařízení

- Stopový únik kapaliny z hydraulické pumpy a hydraulických pracovních válců je standardní vlastností každé hydraulické pumpy a pracovního válce a není nijak na závadu činnosti. Její úbytek je nutno průběžně doplňovat.
- Před rozpojením spojů vždy zajistěte uvolnění provozního tlaku na atmosférický.

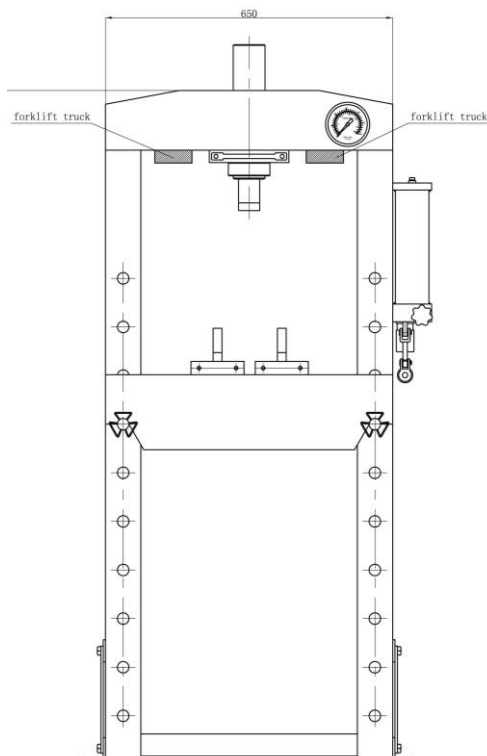
- Před začátkem práce kontrolujte těsnost všech spojů a případné netěsnosti ihned odstraňte.
- Pravidelně kontrolujte stav tlakových hadic. V případě jejich mechanického poškození nebo při zjištění netěsnosti, ihned přerušete práci a zajistěte jejich odbornou výměnu.
- Tlakové hadice nesmí být namáhány krutem – sledujte linku na povrchu hadice, která nesmí být zkroucená.
- Tlakové hadice nesmí být vedeny místy, kde hrozí nebezpečí mechanického poškození o ostré hrany nebo uskrýpnutí.
- Nikdy nepřekračujte maximální zatížení hydraulického válce. Nepřekračujte maximální vysunutí pístnice, protože je možné násilím vysunout pístnici ven z válce.
- Pokud jsou odpojeny rychlospojky, vždy nasadte krytky, aby se hydraulický systém udržoval v čistotě.
- Pokud není zatížení hydraulického válce soustředné, čerpejte opatrně. Pokud musíte k čerpání používat nadměrnou sílu, zastavte práci a nastavte válec tak, aby zatížení bylo více soustředné. Toto opatření by mělo snížit vynakládanou sílu.
- Nepokládejte žádné těžké předměty na hydraulické hadice a nenechte hadice, aby se zauzlovaly. Vždy nechte hadice volné, aby se zabránilo jejich poškození a poškození spojek.
- Udržujte náradí mimo dosah tepla a ohně, protože tím se náradí může poškodit.
- Nové hadice profoukněte stlačeným vzduchem nebo propláchněte čistou hydraulickou kapalinou.
- Při průchodu konstrukcemi je nutno používat průchodky a jejich stav průběžně kontrolovat.
- Při případném úniku hydraulické kapaliny na podlahu pracoviště může dojít k uklouznutí. Proto je nutno uniklou kapalinu ihned odstranit a použité materiály (sorbenty nebo čistící vlnu) řádně uskladnit (do uzavíratelné plechové nádoby) a předat k odborné likvidaci dle Zákona o odpadech.
- Nemíchejte hydraulické kapaliny různých výrobců. Olej měňte v závislosti na intenzitě používání. Při občasném použití 1 × ročně. Při intenzivním použití 1 × za měsíc. Doporučujeme hydraulický olej **HLP46**, který je v nabídce pod objednacím číslem **42004** a který je vhodný pro většinu běžných hydraulických zařízení.
- Dodržujte výměnné lhůty hydraulické kapaliny. První výměnu doporučujeme udělat po 1 měsíci provozu bez ohledu na využití zařízení.
- Při výměně, doplňování a manipulaci dbejte na čistotu hydraulické kapaliny. Nečistoty podstatně snižují životnost zařízení a způsobí nenávratné poškození zařízení.
- Používejte ochranné krytky a záslepky pro zabránění vniknutí nečistot do zařízení.

POZNÁMKY K BEZPEČNOSTI

Udělalí jsme vše, co bylo v našich silách, abychom zajistili, že tento lis nabízí maximální bezpečnost. Podle vašeho úsudku o zboží se ujistěte, pro jakou práci a jaké materiály stroj použijete. Mimo to je zde několik tipů: ocel a jiné materiály se mohou roztříštit, proto vždy používejte příslušnou oční ochranu. Zjistíte-li cokoli, co by mohlo naznačovat bezprostřední poškození konstrukce, okamžitě přestaňte lis používat a důkladně jej zkontrolujte. Pokud má být lis použit na objemné nebo těžké předměty, přišroubujte lis k podlaze. Nepoužívejte lis ke stlačování pružin nebo jiných předmětů, které by se mohly uvolnit a způsobit potenciální nebezpečí.

MONTÁŽ

- Než vyhodíte obal od přístroje, zkontrolujte, zda v něm nezůstaly nějaké součástky. Pokud ano, vyhledejte si díl v seznamu dílů nebo na schématu sestavení a příslušný díl nainstalujte.



forklift truck – vysokozdvížený vozík

Tyto lisy jsou obecně příliš těžké na to, aby se s nimi dalo ručně pohybovat. Proto použijte správné přepravní a zvedací zařízení.

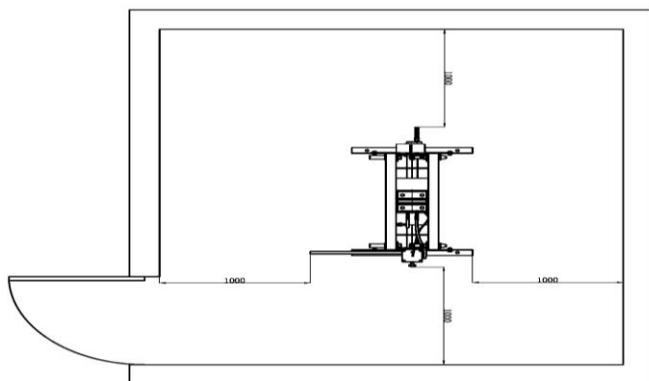
Při přemísťování stroje používejte správné zvedací zařízení a postupujte podle následujících pokynů.

Podmínky pracovního prostoru:

Uživatelé by měli zařízení poskytnout dostatek místa a prostředí by mělo být čisté, nehořlavé, korozivní a bezpečné.

Poznámka:

Pracovní plocha 1 000 mm musí být udržována volná před i za strojem, když je v provozu, aby byl vždy snadno přístupný.



Vybalení a kontrola

Při otevírání obalu používejte správné nástroje, noste ochrannou látku, rukavice, ochrannou přilbu
Ujistěte se, že produkt a součásti v krabici by měly být úplné a shodné se seznamem dílů. Pokud ne, obraťte se včas na výrobce.

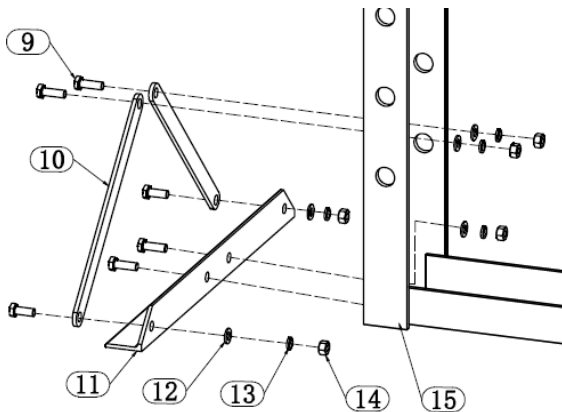
Likvidace obalu

Balení těchto strojů se skládá z PVC fólie a pouzdra z polywoodu. Za řádnou likvidaci obalu odpovídá zákazník.

Instalace

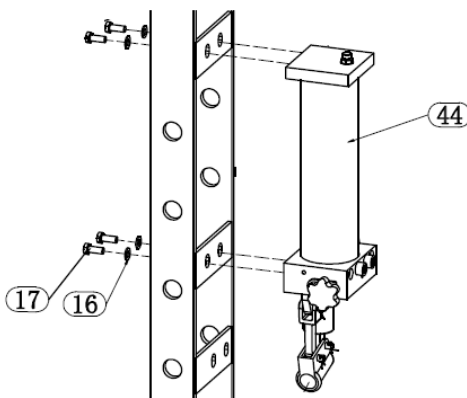
Instalaci a uvedení do provozu smí provádět pouze kvalifikovaný personál!

Je nutné přísně dodržovat všechny příslušné bezpečnostní předpisy!

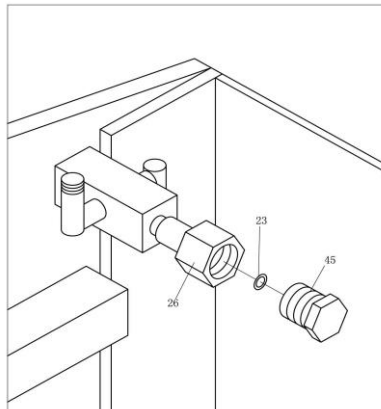
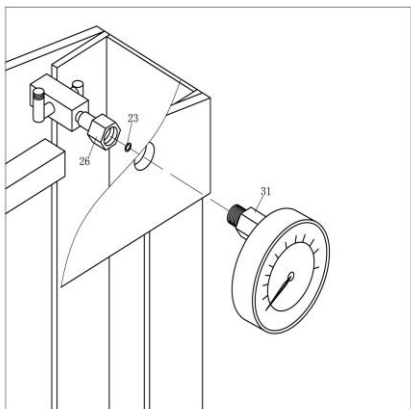


Rám (15) je zasunut do spodní části balení, aby byl vhodný na přepravu, po vybalení se připevní ke sloupku dvěma šrouby M12.

Připevněte spodní část (11) a podpěru (10) k levé a pravé spojovací desce pomocí šroubu (09), podložky (12), pojistné podložky (13) a matice (14).



Namontujte sestavu čerpadla (44) na vnější stranu sloupku, použijte šroub (17) a podložku (16), které jste právě demontovali.



Nasadte nylonový kroužek (40) na armaturu manometru (39), poté nasadte manometr (41) a zašroubujte.

Poznámka: utáhněte co nejtěsněji, jinak dojde k úniku.

Uvedení stroje do provozu

Před uvedením do provozu:

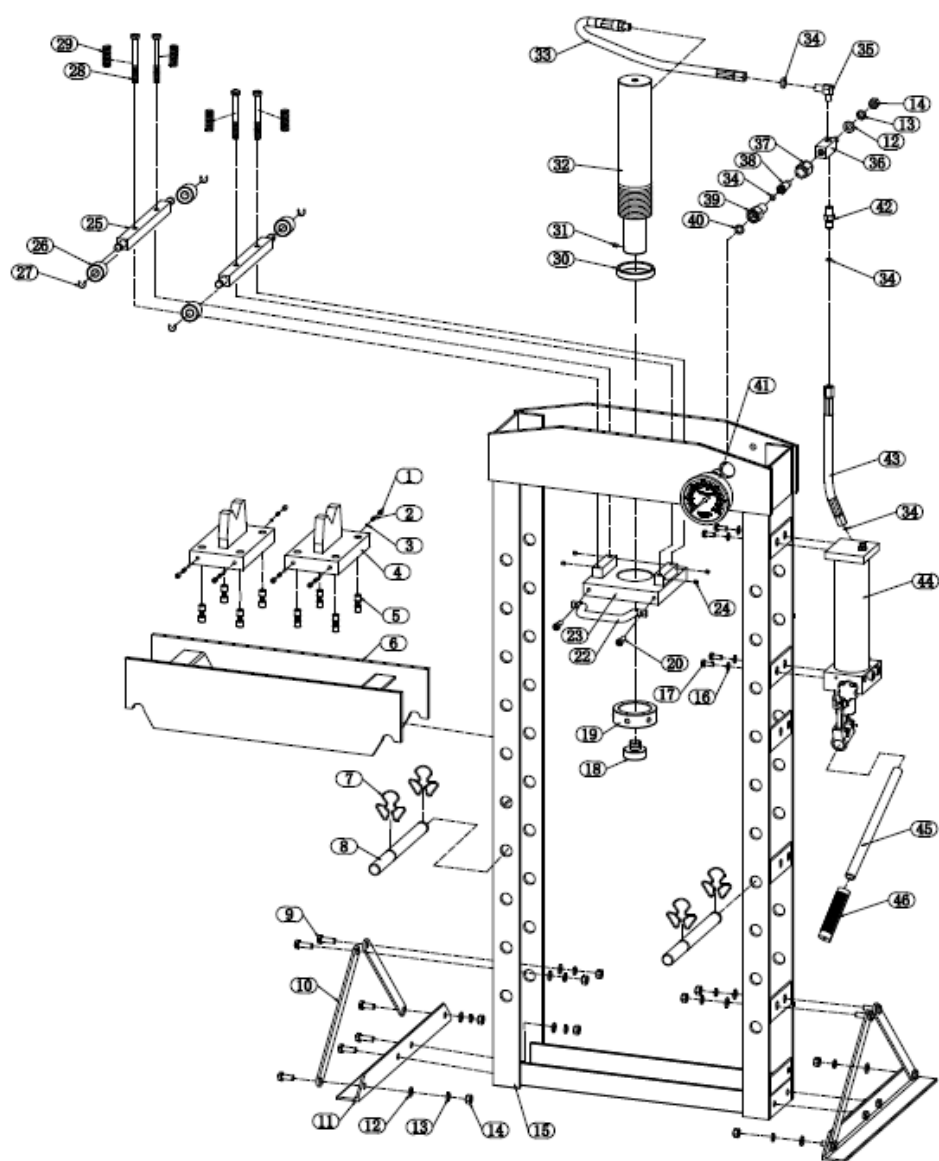
Před prvním použitím stroj připevňte k podlaze kotevními otvory. Musí být zajištěno, že stojící plocha strojního zařízení je pevná a vodorovná a že je zajištěno dostatečné osvětlení.

- Stroj důkladně očistěte
- Odvzdušněte hydraulický systém.
- Systém ručního ovládání: otevřete uvolňovací ventil otočením proti směru hodinových ručiček. Pumpujte několik plných zdvihů, abyste vyloučili veškerý vzduch v systému.
- Zkontrolujte všechny součásti a podmínky, pokud je některá část poškozená, přestaňte ji používat a neprodleně kontaktujte svého dodavatele.

Lis je vybaven manometrem se stupnicí cejchovanou v tunách. Maximální zatížení je na stupnici barevně vyznačeno.

ROZPIS A SEZNAM DÍLŮ

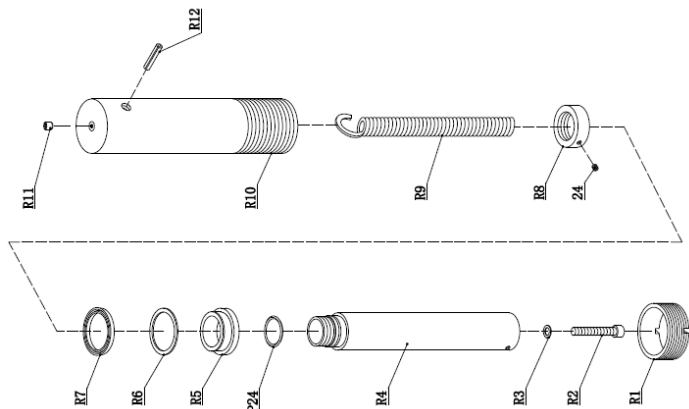
Rozpis dílů:



Seznam dílů

Číslo	Název	ks
1	Šroub	8
2	Pružina	8
3	Ocelová kulička	8
4	Ocelový blok	2
5	Mezní šroub	8
6	Rám	1
7	Pojistný kroužek	4
8	Kolík	2
9	Šroub	12
10	Podpěra	4
11	Základna	2
12	Podložka	13
13	Zajišťovací podložka	13
14	Matice	13
15	Sestava	1
16	Podložka	4
17	Šroub	4
18	Sedlo	1
19	Dolní matice	1
20	Šroub	2
22	Rukojeť	1
23	Připojení desky	1
24	Šroub	4

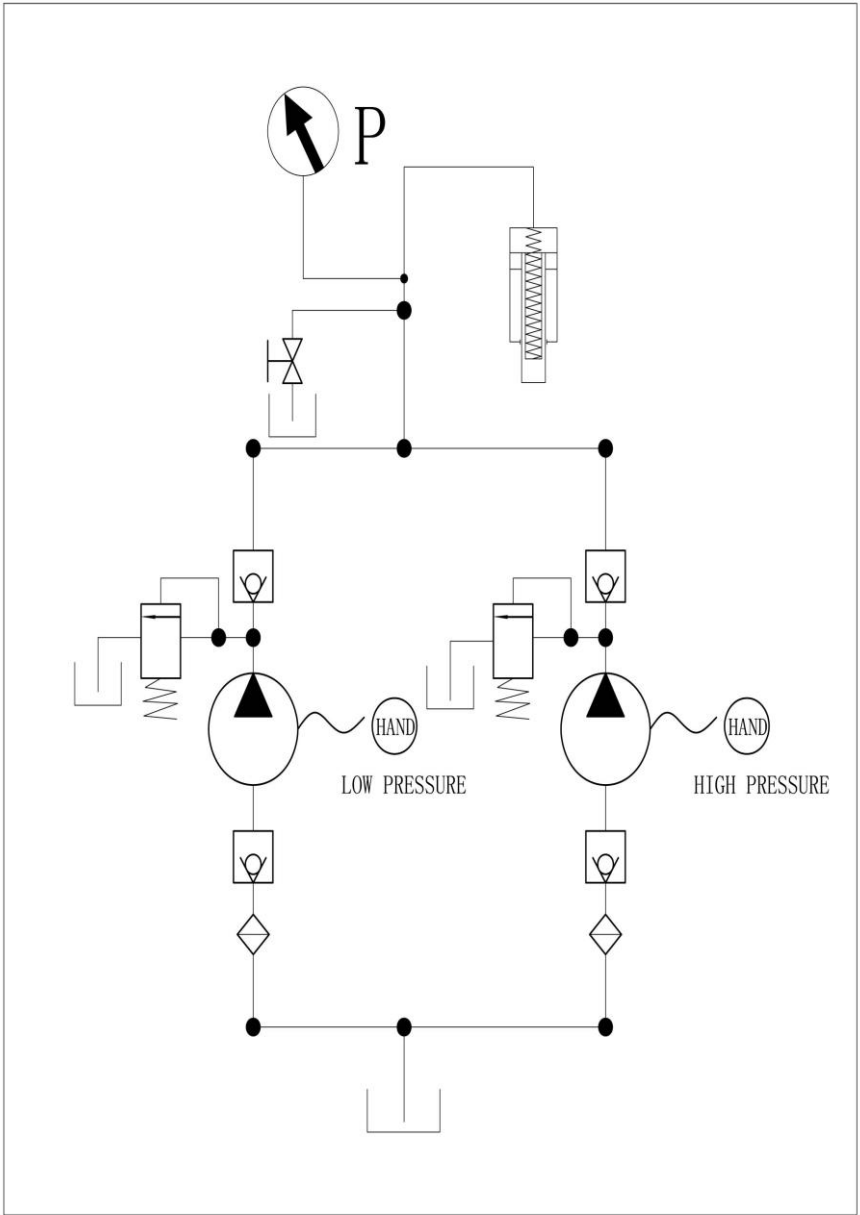
25	Pevný rám	2
26	Váleček	4
27	Pojistný kroužek	4
28	Šroub	4
29	Pružina	4
30	Horní matice	1
31	Šroub	1
32	Beran	1
33	Olejevá hadice 2	1
34	O-kroužek	4
35	Kloub	1
36	Konektor	1
37	Matice	1
38	Šroub	1
39	Konektor	1
40	Nylonový kroužek	1
41	Měřidlo	1
42	Kloub 1	1
43	Olejevá hadice 1	1
44	Čerpadlo	1
45	Rukojeť	1
46	Návlek rukojeti	1



Pozice	Název	ks
R1	Mezní kroužek	1
R2	Šroub	1
R3	Měděná podložka	1
R4	Pístní tyč	1
R5	Píst	1
R6	Podložka	1
R7	U kroužek	1

R8	Matice	1
R9	Pružina	1
R10	Beran	1
R11	Šroub	1
R12	Kolík	1
P24	O-KROUŽEK	1
24	Šroub	1

Schema hydraulického systému:



OBSLUHA

VAROVÁNÍ! Před použitím si přečtěte bezpečnostní pokyny a varování, porozumějte jim a dodržujte je.

Usadte pracovní rám ve správné poloze a zajistěte jej pevně kolíky (8).

Položte patní blok (04) na rám (06) a poté obrobek nasadte na patní blok.

Poznámka: Ocelový blok musí být používán v páru!

Ocelový blok je použitelný na obě strany.

Zavřete uvolňovací ventil otáčením ve směru hodinových ručiček, dokud není pevně utažen.

Pumpujte rukojetí (45), dokud se zoubkované sedlo (18) přiblíží obrobku.

Zarovnejte obrobek s beranidlem, abyste zajistili středové zatížení.

Čerpejte rukojetí (45), aby zatěžovala obrobek (viz stupnice v tlakoměru).

Když je práce hotová, zastavte čerpání rukojetí, pomalu a opatrně uvolňujte tlak z obrobku otáčením uvolňovacího ventilu po malých otáčkách proti směru hodinových ručiček. (musí se otáčet velmi pomalu)

Jakmile je beran zcela zasunutý, vyjměte obrobek z rámu.

Vyvarujte se prudkému uvolnění tlaku, vlivem rázu může dojít k poškození manometru.

Závady a jejich odstranění

Pořadí	Projev závady	Příčina	Odstranění
1	Čerpadlo pracuje, beran nefunguje	- olejové potrubí je uvolněné, beran netěsní	- kontrola stavu připojení olejových potrubí, vyměňte olejová těsnění
2	Když je otevřený uvolňovací ventil, beran se nevrací	- olejové potrubí se uvolnilo - v čerpadle je málo prostoru - beran nereaguje	- kontrola stavu připojení olejových potrubí - otevřete výfukový ventil - vyměňte beranidlo
3	Manuální funkce normální, ale beran nefunguje	- vypouštěcí ventil není úplně uzavřen - vzduch v systému	- zkontrolujte vypouštěcí ventil - odstraňte vzduch podle příručky
5	Beran nemůže spolehlivě fungovat	- málo oleje	- doplňte olej
7	Vytéká olej	- poškozená sada těsnění - uvolněte šroubové spoje	- vyměňte sadu těsnění - utáhněte šroubové spoje

ÚDRŽBA

- Nářadí udržíte vždy v čistotě. Nečistoty, které vniknou do mechanismu nářadí mohou způsobit poškození nářadí.
- Na čištění nepoužívejte agresivní čisticí prostředky a rozpouštědla.
- Plastové díly doporučujeme otřít hadříkem navlhčeným v mýdlové vodě.
- Nepoužívané zařízení uskladněte nakonzervované na suchém místě, kde nebude korodovat.

Údržba by měla být prováděna před každodenní prací.

Vnější část lisu čistíte suchým, čistým a měkkým hadříkem a zvedák, sestavu hřídele, klouby a všechny pohyblivé části pravidelně namažte za normálního provozu lehkým olejem.

NEDOVOLTE, aby mazivo zasahovalo na patu a rám lisu.

Pokud lis nepoužíváte, skladujte jej na suchém místě s plně zasunutým pístem.

Když poklesne účinnost lisu, odstraňte vzduch z hydraulického systému, jak bylo popsáno výše.

Zkontrolujte hydraulický olej: odmontujte matici plnicího otvoru oleje na horní straně nádrže, pokud není oleje dostatek, doplňte podle potřeby kvalitní hydraulický olej, poté odvědušněte hydraulický systém, jak bylo popsáno výše.

Zařízení nesmí být opravováno ani měněny náhradní díly bez souhlasu technika technické podpory.

LIKVIDACE

Po skončení životnosti výrobku je nutné při likvidaci vzniklého odpadu postupovat v souladu s platnou legislativou. Výrobek se skládá z kovových a plastových částí, které jsou po roztřídění samostatně recyklovatelné.

1. Demontujte všechny díly stroje.

2. Díly roztřídte dle tříd odpadu (kovy, pryž, plasty apod.).

Vytříděný materiál odevzdejte k dalšímu využití.

- Použité hydraulické kapaliny je nutno likvidovat v souladu se Zákonem o odpadech.

UPOZORNĚNÍ

Pokud dojde k poruše, zašlete přístroj na adresu prodejce, oprava bude provedena v co nejkratším termínu. Stručný popis závady zkrátí její hledání a dobu opravy. V záruční době k přístroji přiložte záruční list a doklad o koupi. Také po uplynutí záruční doby jsme tu pro Vás a případné opravy provedeme za příznivé ceny.

Abyste zabránili poškození přístroje při přepravě, bezpečně jej zabalte nebo použijte originální obal. Za poškození při přepravě neneseme odpovědnost a při reklamaci u přepravní služby záleží na úrovni balení a zabezpečení proti poškození.

Pozn.: Vyobrazení se může lišit od dodaného výrobku, stejně jako se může lišit rozsah a typ dodaného příslušenství. Je to důsledek vývoje a takové varianty ovšem nemají žádný vliv na správnou funkci výrobku.

KONTAKTY

unitechnic.cz s.r.o.

Reklamační a servisní oddělení

Areál bývalého cukrovaru

Hlavní 29 (hala č.3 uni-max)

277 45 Úžice

Tel. Reklamačního odd. 266 190 156

603 414 975

601 218 255

E-shop 266 190 111

**E-Mail: reklamace1@khnet.cz
obchod@khnet.cz**

<http://www.uni-max.cz>