

# uni-max

NÁVOD K OBSLUZE  
PŮVODNÍ

**ZVEDÁK MOTOCYKLŮ 450 KG**



**HJ1005**

Vážený zákazníku, děkujeme Vám za zakoupení produktu uni-max.

Naše společnost je připravena Vám poskytnout své služby – než výrobek zakoupíte, při koupi i po zakoupení. V případě jakýchkoli dotazů, návrhů či doporučení kontaktujte naše obchodní místo. Vynasnažíme se Váš návrh zvážit a reagovat v rámci možností.

**První použití zařízení je ve smyslu tohoto návodu právním krokem, kterým uživatel svou svobodnou vůlí stvrzuje, že tento návod řádně prostudoval, zcela pochopil jeho smysl a seznámil se všemi riziky.**

**POZOR! Nepokoušejte se uvést (popř. používat) zařízení dříve, než se seznámíte s celým návodem k obsluze. Návod uschovejte pro příští použití.**

**Pozornost je třeba věnovat zejména pokynům týkajících se bezpečnosti práce. Nedodržení nebo nepřesné provádění těchto pokynů může být příčinou úrazu vlastní osoby nebo osob jiných, popřípadě může dojít k poškození zařízení nebo zpracovávaného materiálu.**

**Dbejte zejména bezpečnostních instrukcí uvedených na štítcích, kterými je zařízení opatřeno. Tyto štítky neodstraňujte, ani nepoškozujte.**

Pro usnadnění případné komunikace si zde opište číslo faktury popř. kupního dokladu.

## POPIS

Zvedací mechanismus je ovládán vzduchovým válcem s napájecím tlakem vzduchu 8,3 – 13 bar, přívodní konektor ¼" NPT, rozměr plošiny 2 200 × 680 mm, min. výška 175 mm, max. 750 mm. Možnost zvedání plošiny pomocí pedálu bez nutnosti připojení tlakového vzduchu.

## TECHNICKÁ DATA

Nosnost.....	450 kg
Minimální výška.....	175 mm
Maximální výška.....	750 mm
Celková délka plošiny.....	2 200 mm
Šířka plošiny.....	680 mm
Pracovní tlak vzduchu.....	8,3 – 12 bar
Přívodní konektor vzduchu.....	¼" NPT

Správnost textu, grafů a údajů se váže na dobu tisku. V zájmu neustálého zlepšování našich výrobků může bez předchozího upozornění dojít ke změně technických údajů.

## BEZPEČNOSTNÍ OPATŘENÍ

Pracoviště doporučujeme vybavit tabulkami se zásadami bezpečné práce:

- „Předcházej nejčastějším úrazům“ – ZVEDACÍ ZAŘÍZENÍ

**Symbole používané v těchto instrukcích**



**Pozor!** Označuje nebezpečí zranění nebo velké materiální škody.



**Varování!** Nebezpečí poškození



**Poznámka:** Dodatečná informace

## Význam samolepících značek s bezpečnostními symboly:



**Před použitím čti návod**



**Nebezpečí stisku končetiny**



**Zákaz zdvihání osob**

**Samolepící značky umístěte na plochách zařízení, které jsou za každých okolností viditelné pro obsluhu stroje před uvedením do chodu i během něho.**

### **! Obecné**

- Igelitové sáčky použité v obalu mohou být nebezpečné pro děti a zvířata.
- Seznamte se s tímto zařízením, jeho ovládáním, provozem, prvky tohoto zařízení a možnými riziky spojenými s jeho nesprávným užíváním.
- Zajistěte, aby uživatel zařízení byl pečlivě seznámen s ovládáním, provozem, prvky tohoto zařízení a možnými nebezpečími, plynoucími z jeho užívání.
- Dbejte vždy bezpečnostních instrukcí uvedených na štítcích. Tyto štítky neodstraňujte, ani nepoškozujte. V případě poškození nebo nečitelnosti štítku kontaktujte dodavatele.
- Udržujte pracoviště v pořádku a čistotě. Nepořádek v pracovním prostoru může způsobit nehodu.
- Nikdy nepracujte ve stísněných nebo špatně osvětlených prostorách. Vždy zkontrolujte, zda je podlaha stabilní a zda je dobrý přístup k práci. Vždy udržujte stabilní postoj.
- Neustále sledujte postup práce, a používejte všechny smysly. Nepokračujte v práci pokud se na ni nemůžete plně soustředit.
- O své nářadí pečujte a udržujte je čisté.
- Rukojeti a ovládací prvky udržujte suché a beze stop oleju a tuků.
- Zabraňte přístupu, zvířat, dětí a nepovolaných osob.
- Nestrkejte nohy nebo ruce do pracovního prostoru.
- Nikdy neponechejte za provozu zařízení bez dozoru.
- Nepoužívejte zařízení pro jiný účel, než ke kterému je určeno.
- Při práci používejte osobní ochranné pracovní prostředky (např. brýle, chrániče sluchu, respirátor, bezpečnostní obuv, apod.).
- Nepřepínejte se, používejte vždy obě ruce.
- Se zařízením nepracujte pod vlivem alkoholu a omamných látek.
- Trpíte-li závratěmi, oslabením nebo mdlobami, se zařízením nepracujte.
- Jakékoli úpravy zařízení nejsou povoleny. **NEPOUŽÍVEJTE** v případě, že zjistíte ohnutí, prasklinu nebo jiné poškození.
- Nikdy neprovádějte údržbu zařízení za provozu.
- Objeví-li se neobvyklý zvuk nebo jiný neobvyklý jev, okamžitě stroj zastavte a přerušte práci.
- Klíče a šroubováky vždy po použití odstraňte ze stroje.
- Před použitím stroje zkontrolujte, jsou-li pevně dotaženy všechny šrouby.
- Zajistěte správnou údržbu stroje. Před použitím zkontrolujte, zda u stroje nedošlo k poškození.
- Při údržbě a opravě používejte pouze originální náhradní díly.
- Použití přídavných zařízení nebo příslušenství nedoporučených dodavatelem může vést ke zraněním.
- Pro konkrétní práci zvolte vhodné zařízení. Nesnažte se přetěžovat přístroje či příslušenství s malým výkonem a používat je pro práci, která vyžaduje větší strojní zařízení.
- Zařízení nepřetěžujte. Práci odměňujte tak, aby mohlo bez námahy pracovat optimální rychlostí. Na poškození způsobené přetížením se nevztahuje záruka.
- Chraňte zařízení před nadměrnou teplotou a slunečním zářením.
- Zařízení není určeno pro práci pod vodou, ani ve vlhkém prostředí.

- Pokud zařízení delší dobu nepoužíváte, uložte ho na suchém uzamčeném místě mimo dosah dětí.
- Před spuštěním náradí zkontrolujte všechny bezpečnostní prvky, zda pracují hladce a účinně. Přesvědčte se, zda všechny pohyblivé díly jsou v dobrém stavu.
- Zkontrolujte, zda některé díly nejsou prasklé nebo zadřené, přesvědčte se, že všechny díly jsou správně nasazené. Kontrolujte i všechny další podmínky, které mohou ovlivnit funkci náradí.
- Pokud není jinak uvedeno v tomto návodu, je nutné poškozené díly a bezpečnostní prvky opravit nebo vyměnit.

### **! Sestavy**

- Nepoužívejte zařízení, dokud není kompletně sestaveno podle pokynů manuálu.

### **! Zvedací zařízení**


- Zvedejte pouze břemena nepřesahující nosnost zvedáku.
- Držte ruce mimo dosah pohybujících-se částí.
- Břemeno spouštějte pomalu a zabraňte prudkým a neočekávaným zastavením či spuštěním.
- Zvedací zařízení je nutné podrobovat pravidelným revizím.
- Zařízení je určeno pro provoz na pevných a vodorovných podkladech s hladkým povrchem.
- Zařízení je navrženo pro demontáž, instalaci a přepravu (pouze ve spuštěné poloze).
- Před započítím práce na břemeni zajistěte zvedák proti posunutí.
- Při spouštění dbejte, aby nedošlo ke skřípnutí končetin či předmětu mechanismem zvedáku.

### **! Vybavení autoservisu**

- Před započítím oprav řádně zajistěte a zabrzděte opravovaný automobil.

### **\* VAROVÁNÍ:**

1. K udržení zvedáku v dobrém stavu využijte kvalifikovanou osobu. Udržujte jej čistý pro nejlepší a nejbezpečnější výkon.
2. Maximální zatížení je 1000 liber (454 kg). Nepřekračujte tuto jmenovitou kapacitu.
3. Tento zvedák používejte pouze ke zvedání. NEPOUŽÍVEJTE jej k žádným jiným účelům, ke kterým není určen.
4. Udržujte děti a neoprávněné osoby mimo pracovní prostor.
5. Odstraňte špatně přiléhající oděv. Odstraňte kravaty, hodinky, prsteny a další volné šperky a nemějte volně rozpuštěné dlouhé vlasy.
6. Při práci se zvedákem noste bezpečnostní brýle schválené ANSI.
7. Udržujte správnou rovnováhu a stabilitu a noste neklouzavou obuv.
8. Používejte tento zvedák pouze na povrchu, který je stabilní, rovný, suchý, neklouzavý a schopný unést náklad. Udržujte povrch čistý, uklizený a bez nesouvisejících materiálů a zajistěte dostatečné osvětlení.
9. Před použitím zkontrolujte, zda jsou všechny příslušné šrouby a matice pevně utažené.
10. Před použitím stabilizujte zvedák otočením seřizovacích šroubů dolů tak, aby se kolečka zvedla ze země.
11. Před použitím se ujistěte, že je motocykl dostatečně zajištěn k plošině pomocí vhodných popruhů.
12. Po zvednutí plošiny do pracovní výšky se ujistěte, že je zajištěna zajišťovací tyč, aby se zabránilo náhodnému spuštění.
13. Před spuštěním zvedáku se ujistěte, že pod ním nejsou žádné překážky a že všechny osoby stojí v bezpečné vzdálenosti.
14. Vždy držte ruce a nohy v bezpečné vzdálenosti od pohyblivých částí.
15. Nepokoušejte se přepravovat náklad na výtahu. K zvedání a spouštění břemen se smí zvedák používat pouze ve statické poloze. Zajistěte, aby zatížení zůstalo vždy stabilní.
16. NEPOUŽÍVEJTE zvedák, pokud je poškozen, jsou zaznamenány jakékoli podezřelé části nebo byl vystaven rázovému zatížení.
17. NEPOUŽÍVEJTE zvedák, jste-li unavení nebo pod vlivem alkoholu, drog nebo jiných omamných látek.
18. NEDOVLTE, aby zvedák obsluhovali neškolené osoby.
19. NEVYKONÁVEJTE na výtahu žádné úpravy.
20. NEVYSTAVUJTE výtah dešti ani jinému špatnému počasí.

21. Pokud je třeba výtah opravit, nebo existují nějaké díly, které je třeba vyměnit, nechte jej opravit autorizovaným technikem a použijte pouze náhradní díly dodané výrobcem.
22.  **VAROVÁNÍ:** upozornění a pokyny popsané v této příručce nemohou pokrýt všechny možné podmínky a situace, které mohou nastat. Provozovatel musí pochopit, že zdravý rozum a opatrnost jsou faktory, které nelze zabudovat do tohoto výrobku.



**NIKDY si nestoupejte pod zvednuté vozidlo nebo do polohy v jeho blízkosti, kde by v případě jeho uvolnění nebo pádu ze zvedáku, mohlo dojít k vašemu vážnému zranění!**

**DŮLEŽITÉ:** přečtěte si tyto pokyny pozorně.

Poznámka: bezpečnostní pokyny a varování. Používejte produkt správně a s péčí o účel, pro který je určen. Nedostatečná péče může způsobit poškození vlastnictví, nebo zranění osob. Tento návod k použití uchovávejte bezpečně pro budoucí použití.

## MONTÁŽ

- Než vyhodíte obal od přístroje, zkontrolujte, zda v něm nezůstaly nějaké součástky. Pokud ano, vyhledejte si díl v seznamu dílů nebo na schématu sestavení a příslušný díl nainstalujte.

### Obsah balení:


- |                  |                          |                             |
|------------------|--------------------------|-----------------------------|
| · Hlavní sestava | · Svěrák                 | · Zamykací lišta            |
| · Posuvná deska  | · Zvedací nožní pedál    | · Šrouby, podložky, matice, |
| · Vodicí deska   | · Uvolňovací nožní pedál | závlačky                    |

1. Umístěte posuvnou desku (36) na plošinu (35), aby zakryl otvor pro vyjmutí zadního kola.
2. Připevněte přední desku (37) ke konci plošiny pomocí podložek (23) a R-kolíků (04).
3. Připevněte sestavu svěráku předního kola (34) k přední části plošiny pomocí šroubů (33), podložek (23) a matic (30).
4. Namontujte přepážku (32) pomocí šroubů (33), podložek (23) a matic (30).
5. Nasadte pedál zvedání (11) na vřeteno pístu čerpadla (09) a našroubujte pedál uvolnění (10) na vřeteno uvolňovacího ventilu (05).

### PŘED PRVNÍM POUŽITÍM

1. Před čištěním systému nechejte čerpadlo po dobu jedné hodiny v klidu, aby se olej usadil.  
POZNÁMKA: Nedostatečný čas na usazení oleje může vést k tomu, že v něm zůstane vzduch.  
V takovém případě nebude čerpadlo poprvé úplně propláchnuto a bude nutné druhé proplachování.
2. Připojte zástrčku rychlospojky do zásuvky rychlospojky hadice pro přívod vzduchu a zcela stiskněte uvolňovací nožní pedál (10), poté zapněte vzduchový ventil (P37) a nechte čerpadlo po dobu 20 sekund pracovat, aby se v hydraulickém systému odstranil veškerý vzduch.
3. Otestujte zvedák v nenaloženém stavu zvednutím do plné výšky a následným spuštěním.  
Pomalou sešlápněte uvolňovací nožní pedál (10), abyste regulovali rychlost klesání.

## OBSLUHA

 **VAROVÁNÍ!** Před použitím si přečtěte bezpečnostní pokyny a varování a dodržujte je.

 **VAROVÁNÍ!** Nepokoušejte se zvedák přetížit.

1. Umístěte výtah na vhodné místo a zkontrolujte, zda je povrch, na kterém bude zvedák stát, pevný a rovný.
2. Otočením sestavy seřizovacího šroubu (18) dolů zvedněte kolečka ze země, abyste zabránili pohybu zvedáku.
3. Motocyklem najedte nahoru po přední desce a na plošinu.

POZNÁMKA: Existuje výběr montážních otvorů pro různé velikosti motocyklu.

4. Upevněte přední kolo ve svěráku, abyste zabránili jakémukoli pohybu motocyklu.
5. Připevněte motocykl bezpečně k plošině.
6. Připojte rychlospojku - zástrčku do rychlospojky - hadice pro přívod vzduchu, poté zapněte vzduchový ventil a zvedněte zvedák. Pokud není k dispozici zdroj vzduchu, zvedněte zvedák nožním pedálem zdvihu (11).
7. Po zvednutí plošiny do pracovní výšky vypněte vzduchový ventil (nebo zastavte čerpání) a protáhněte zajišťovací tyč (22) otvory v předním zvedacím rameni (38), aby nemohlo dojít k neúmyslnému spuštění zvedáku.
8. Po dokončení práce zkontrolujte pod zvedákem, zda tam nejsou žádné překážky a zda je bezpečné spustit jednotku. Odstraňte zajišťovací lištu a poté **POMALU** sešlápněte uvolňovací nožní pedál, abyste **JEDNODUŠE** spustili zdvih.

POZNÁMKA: Rychlost spouštění je řízena uvolňovacím ventilem. Čím více je ventil otevřen, tím rychleji klesá zdvih. **Zajistěte, aby spuštění bylo pomalé a kontrolované.**

9. Když je zvedák zcela spuštěn, uvolněte motocykl, otevřete čelisti svěráku a vyjměte motocykl ze zvedáku.

## ÚDRŽBA

1. Pokud zvedák nepoužíváte, musí být uložen v nejnižší poloze na suchém místě, aby se minimalizovala koroze beranu a pístu.
2. Udržujte zvedák čistý a setřete veškerý olej nebo mastnotu. Promažte všechny pohyblivé části.
3. Pravidelně kontrolujte píst a beran, zda nevykazují známky koroze. Očistěte exponovaná místa čistým naolejovaným hadříkem.
4. Před každým použitím zkontrolujte všechny součásti. Pokud je některá část výtahu poškozená nebo podezřelá, vyřaďte ji z provozu a proveďte nezbytná opatření k opravě.
5. Zkontrolujte hladinu hydraulického oleje. Pokud je nízká, sejměte plnicí zátku (P33) na čerpadle a doplňte hydraulický olej. **NEPOUŽÍVEJTE** brzdovou kapalinu ani jinou nesprávnou kapalinu. Může být použit pouze kvalitní hydraulický olej.

6. Když účinnost zvedání klesne, odvzdušněte hydraulický systém, jak bylo popsáno dříve.

## LIKVIDACE

Po skončení životnosti výrobku je nutné při likvidaci vzniklého odpadu postupovat v souladu s platnou legislativou. Výrobek se skládá z kovových a plastových částí, které jsou po roztřídění samostatně recyklovatelné.

1. Demontujte všechny díly stroje.

2. Díly roztřídte dle tříd odpadu (kovy, pryž, plasty apod.).

Vytříděný materiál odevzdejte k dalšímu využití.

- Použité hydraulické kapaliny je nutno likvidovat v souladu se Zákonem o odpadech.
- Informace o místech sběru obdržíte na zastupitelstvu obce nebo na Internetu.

## UPOZORNĚNÍ

Pokud dojde k poruše, zašlete přístroj na adresu prodejce, oprava bude provedena v co nejkratším termínu. Stručný popis závady zkrátí její hledání a dobu opravy. V záruční době k přístroji přiložte záruční list a doklad o koupi. Také po uplynutí záruční doby jsme tu pro Vás a případné opravy provedeme za příznivé ceny.

Abyste zabránili poškození přístroje při přepravě, bezpečně jej zabalte nebo použijte originální obal. Za poškození při přepravě neneseme odpovědnost a při reklamaci u přepravní služby záleží na úrovni balení a zabezpečení proti poškození.

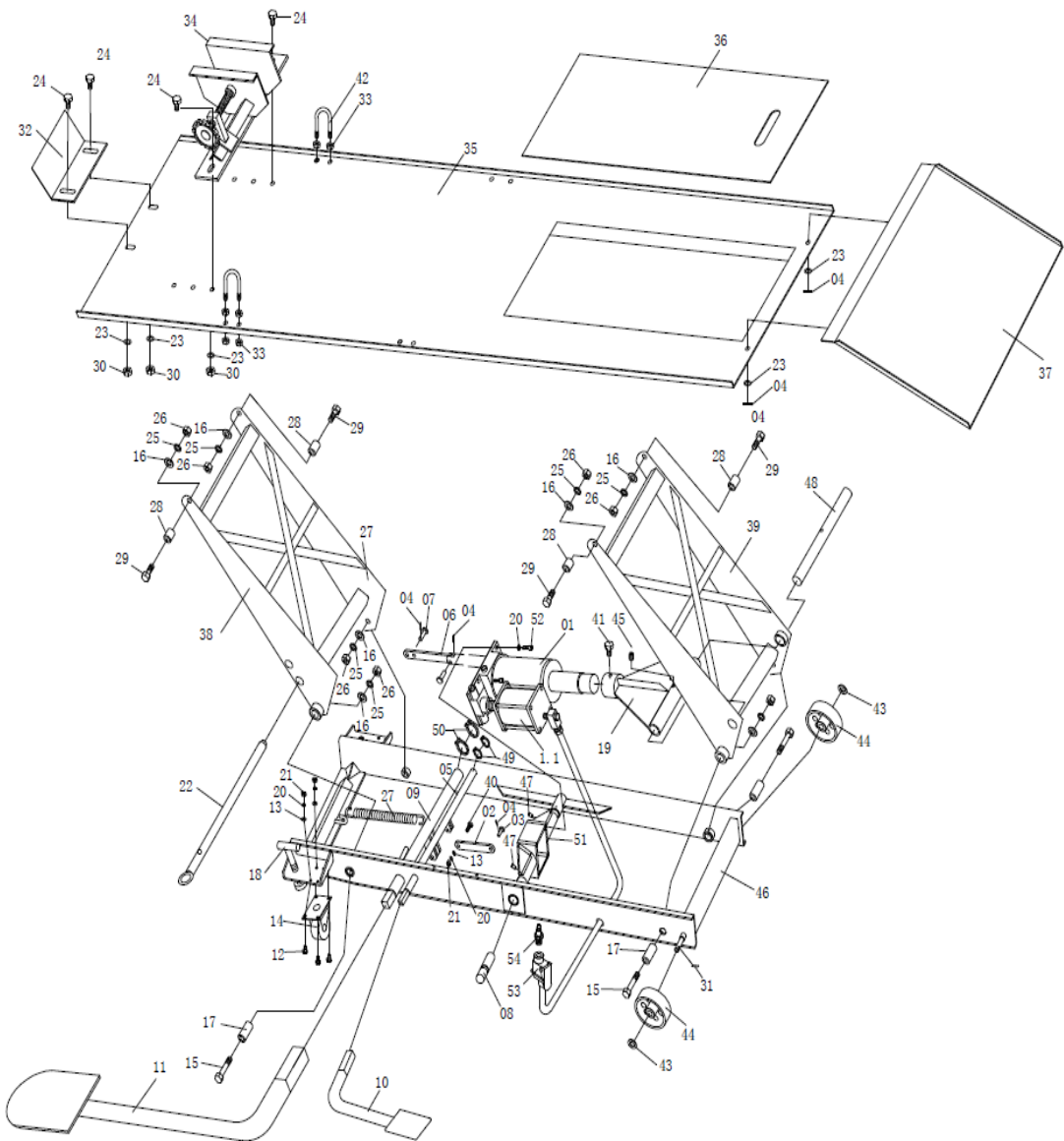
Pozn.: Vyobrazení se může lišit od dodaného výrobku, stejně jako se může lišit rozsah a typ dodaného příslušenství. Je to důsledek vývoje a takové varianty ovšem nemají žádný vliv na správnou funkci výrobku.

## ROZPIS DÍLŮ

číslo	popis	ks
1	Vzduchové čerpadlo	1
2	Spojka	1
3	Kolík	1
4	Kolík R	5
5	Uvolňovací vřeteno ventilu	1
6	Spojka	1
7	Kolík	2
8	U-šroub	2
9	Vřeteno pístu čerpadla	1
10	Uvolňovací nožní pedál	1
11	Zvedací nožní pedál	1
12	Šroub M6x70	8
13	Podložka 6 mm	21
14	Sestava vidlice	2
15	Šroub M12x70	4
16	Podložka 12 mm	8
17	Pouzdro	4
18	Sestava seřizovacího šroubu	2
19	Matice M8	8
20	Pojistná podložka 6 mm	13
21	Matice M6	9
22	Zajišťovací tyč	1
23	Podložka 10 mm	14
24	Šroub M10x12	4
25	Pojistná podložka 12 mm	8
26	Matice M12	8
27	Pružina	1

28	Pouzdro	4
29	Šroub M12 x 65	4
30	Matice M10	4
31	Závlačka	2
32	Odrážná deska	4
33	Šroub M10 x 25	1
34	Sestava svěráku	1
35	Plošina	1
36	Posuvná deska	1
37	Vodicí deska	1
38	Přední zvedací rameno	1
39	Zadní zvedací rameno	1
40	Vřeteno zvedacího ramene	1
41	Šroub M8 x 12	2
42	U-svorka	4
43	Podložka 14 mm	2
44	Přední kolo	2
45	Stavěcí šroub M8 x 10	1
46	Závlačka	2
47	Stavěcí šroub M6 x 10	1
48	Vřeteno zvedacího ramene	1
49	Pojistný kroužek	1
50	Pojistný kroužek	1
51	Základna čerpadla	1
52	Šroub M6 x 20	1
53	Vzduchová hadice	4
54	Regulátor vzduchu	1

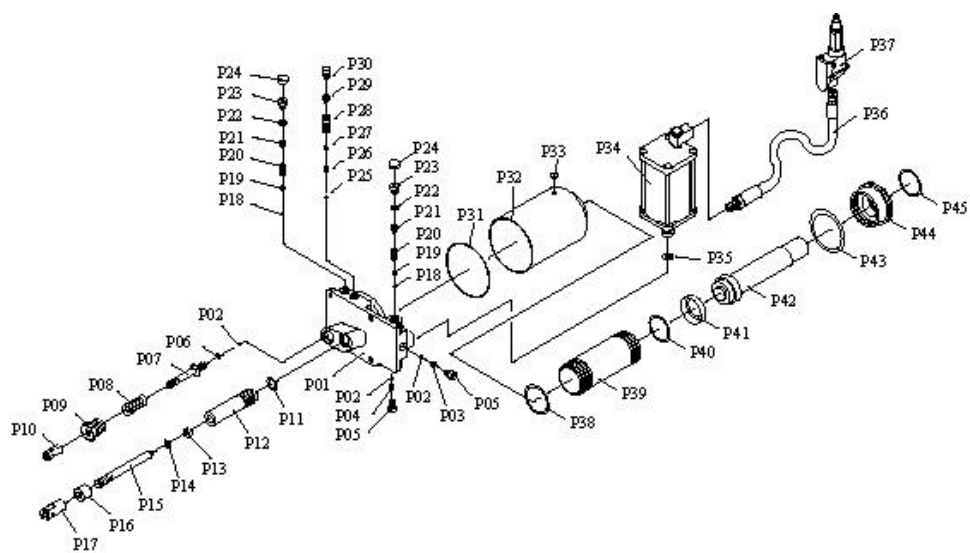




## PUMPA

číslo	popis	ks
P01	Základna	1
P02	Ocelová kulička	3
P03	Pružina	1
P04	Pružina	1
P05	Šroub	2
P06	„O“ kroužek	1
P07	Uvolňovací ventil	1
P08	Pružina	1
P09	Matice	1
P10	Spojovací matice	1
P11	Měděná podložka	1
P12	Regulační zátka	1
P13	Těsnící kroužek	1
P14	Nylonový kroužek	1
P15	Píst	1
P16	Matice	1
P17	Uzavírací matice	1
P18	Ocelová kulička	2
P19	Kulička	2
P20	Pružina	2
P21	Šroub	2
P22	„O“ kroužek	2

P23	Šroub	2
P24	Krytka šroubů	2
P25	Ocelová kulička	1
P26	Pružina	1
P27	Ocelová kulička	1
P28	Pružina	1
P29	Šroub	1
P30	Šroub	1
P31	Kroužek	1
P32	Tělo	1
P33	Plnička	1
P34	Vzduchový motor	1
P35	Těsnící kroužek	1
P36	Vzduchová hadice	1
P37	Vzduchový ventil	1
P38	Nylonový kroužek	1
P39	Válec	1
P40	„O“ kroužek	1
P41	Nylonový kroužek	1
P42	Pístová tyč	1
P43	Nylonový kroužek	1
P44	Koncová matice	1
P45	„O“ kroužek	1



## KONTAKTY

unitechnic.cz s.r.o.  
Reklamační a servisní oddělení  
Areál bývalého cukrovaru  
Hlavní 29 (hala č.3 uni-max)  
277 45 Úžice

Tel. Reklamačního odd. 266 190 156  
603 414 975  
601 218 255  
E-shop 266 190 111

E-Mail: [reklamace1@khnet.cz](mailto:reklamace1@khnet.cz)  
[obchod@khnet.cz](mailto:obchod@khnet.cz)

<http://www.uni-max.cz>