

# uni-max

NÁVOD K OBSLUZE  
PŮVODNÍ

## HYDRAULICKÝ ZVEDÁK 3,5 T



**HJ5904**

Vážený zákazníku, děkujeme Vám za zakoupení produktu uni-max.

Naše společnost je připravena Vám poskytnout své služby – než výrobek zakoupíte, při koupi i po zakoupení. V případě jakýchkoli dotazů, návrhů či doporučení kontaktujte naše obchodní místo. Vynasnažíme se Váš návrh zvážit a reagovat v rámci možností.

**První použití zařízení je ve smyslu tohoto návodu právním krokem, kterým uživatel svou svobodnou vůlí stvrzuje, že tento návod řádně prostudoval, zcela pochopil jeho smysl a seznámil se všemi riziky.**

**POZOR! Nepokoušejte se uvést (popř. používat) zařízení dříve, než se seznámíte s celým návodem k obsluze. Návod uschovejte pro příští použití.**

**Pozornost je třeba věnovat zejména pokynům týkajících se bezpečnosti práce. Nedodržení nebo nepřesné provádění těchto pokynů může být příčinou úrazu vlastní osoby nebo osob jiných, popřípadě může dojít k poškození zařízení nebo zpracovávaného materiálu.**

**Dbejte zejména bezpečnostních instrukcí uvedených na štítcích, kterými je zařízení opatřeno. Tyto štítky neodstraňujte, ani nepoškozujte.**

Pro usnadnění případné komunikace si zde opište číslo faktury popř. kupního dokladu.

## POPIS

Masivní konstrukce, minimální výška 110 mm, maximální 520 mm, délka 732 mm, 4 pojezdová kolečka, ovládání tyčí.

## TECHNICKÁ DATA

Nosnost.....	3,5 t
Maximální výška.....	520 mm
Minimální výška.....	110 mm
Délka.....	732 mm
Hmotnost.....	47,8 kg

Správnost textu, grafů a údajů se váže na dobu tisku. V zájmu neustálého zlepšování našich výrobků může bez předchozího upozornění dojít ke změně technických údajů.

## BEZPEČNOSTNÍ OPATŘENÍ

Pracoviště doporučujeme vybavit tabulkami se zásadami bezpečné práce:

- „Předcházej nejčastějším úrazům“ – ZVEDACÍ ZAŘÍZENÍ

**Symbolsy používané v těchto instrukcích**



**Pozor!** Označuje nebezpečí zranění nebo velké materiální škody.

**Varování!** Nebezpečí poškození



**Poznámka:** Dodatečná informace

**! Obecné**

- Igelitové sáčky použité v obalu mohou být nebezpečné pro děti a zvířata.
- Seznamte se s tímto zařízením, jeho ovládáním, provozem, prvky tohoto zařízení a možnými riziky spojenými s jeho nesprávným užíváním.
- Zajistěte, aby uživatel zařízení byl pečlivě seznámen s ovládáním, provozem, prvky tohoto zařízení a možnými nebezpečími, plynoucími z jeho užívání.

- Dbejte vždy bezpečnostních instrukcí uvedených na štítcích. Tyto štítky neodstraňujte, ani nepoškozujte. V případě poškození nebo nečitelnosti štítku kontaktujte dodavatele.
- Udržujte pracoviště v pořádku a čistotě. Nepořádek v pracovním prostoru může způsobit nehodu.
- Nikdy nepracujte ve stísněných nebo špatně osvětlených prostorách. Vždy zkontrolujte, zda je podlaha stabilní a zda je dobrý přístup k práci. Vždy udržujte stabilní postoj.
- Neustále sledujte postup práce, a používejte všechny smysly. Nepokračujte v práci pokud se na ni nemůžete plně soustředit.
- O své nářadí pečujte a udržujte je čisté.
- Rukojeti a ovládací prvky udržujte suché a beze stop olejí a tuků.
- Zabraňte přístupu, zvířat, dětí a nepovolaných osob.
- Nestrkejte nohy nebo ruce do pracovního prostoru.
- Nikdy neponechejte za provozu zařízení bez dozoru.
- Nepoužívejte zařízení pro jiný účel, než ke kterému je určeno.
- Při práci používejte osobní ochranné pracovní prostředky (např. brýle, chrániče sluchu, respirátor, bezpečnostní obuv, apod.).
- Nepřepínejte se, používejte vždy obě ruce.
- Se zařízením nepracujte pod vlivem alkoholu a omamných látek.
- Trpíte-li závratěmi, oslabením nebo mdlobami, se zařízením nepracujte.
- Jakékoli úpravy zařízení nejsou povoleny. **NEPOUŽÍVEJTE** v případě, že zjistíte ohnutí, prasklinu nebo jiné poškození.
- Nikdy neprovádějte údržbu zařízení za provozu.
- Objeví-li se neobvyklý zvuk nebo jiný neobvyklý jev, okamžitě stroj zastavte a přerušte práci.
- Klíče a šroubováky vždy po použití odstraňte ze stroje.
- Před použitím stroje zkontrolujte, jsou-li pevně dotaženy všechny šrouby.
- Zajistěte správnou údržbu stroje. Před použitím zkontrolujte, zda u stroje nedošlo k poškození.
- Při údržbě a opravě používejte pouze originální náhradní díly.
- Použití předvávných zařízení nebo příslušenství nedoporučených dodavatelem může vést ke zraněním.
- Pro konkrétní práci zvolte vhodné zařízení. Nesnažte se přetěžovat přístroje či příslušenství s malým výkonem a používat je pro práci, která vyžaduje větší strojní zařízení.
- Zařízení nepřetěžujte. Práci odměňujte tak, aby mohlo bez námahy pracovat optimální rychlostí. Na poškození způsobené přetížením se nevztahuje záruka.
- Chraňte zařízení před nadměrnou teplotou a slunečním zářením.
- Zařízení není určeno pro práci pod vodou, ani ve vlhkém prostředí.
- Pokud zařízení delší dobu nepoužíváte, uložte ho na suchém uzamčeném místě mimo dosah dětí.
- Před spuštěním nářadí zkontrolujte všechny bezpečnostní prvky, zda pracují hladce a účinně. Přesvědčte se, zda všechny pohyblivé díly jsou v dobrém stavu.
- Zkontrolujte, zda některé díly nejsou prasklé nebo zadřené, přesvědčte se, že všechny díly jsou správně nasazené. Kontrolujte i všechny další podmínky, které mohou ovlivnit funkci nářadí.
- Pokud není jinak uvedeno v tomto návodu, je nutné poškozené díly a bezpečnostní prvky opravit nebo vyměnit.

#### **! Zvedací zařízení**

- Zvedejte pouze břemena nepřesahující nosnost zvedáku.
- Držte ruce mimo dosah pohybujících-se částí.
- Břemeno spouštějte pomalu a zabraňte prudkým a neočekávaným zastavením či spuštěním.
- Zvedací zařízení je nutné podrobovat pravidelným revizím.
- Zařízení je určeno pro provoz na pevných a vodorovných podkladech s hladkým povrchem.
- Zařízení je navrženo pro demontáž, instalaci a přepravu (pouze ve spuštěné poloze).
- Před započítím práce na břemení zajistěte zvedák proti posunutí.
- Při spuštění dbejte, aby nedošlo ke skřípnutí končetin či předmětu mechanismem zvedáku.

#### **! Vybavení autoservisu**

- Před započítím oprav řádně zajistěte a zabrzděte opravovaný automobil.

## **! Hydraulická zařízení**

- Stopový únik kapaliny z hydraulické pumpy a hydraulických pracovních válců je standardní vlastností každé hydraulické pumpy a pracovního válce a není nijak na závadu činnosti. Jejím úbytek je nutno průběžně doplňovat.
- Před rozpojením spojů vždy zajistěte uvolnění provozního tlaku na atmosférický.
- Před začátkem práce kontrolujte těsnost všech spojů a případné netěsnosti ihned odstraňte.
- Nikdy nepřekračujte maximální zatížení hydraulického válce. Nepřekračujte maximální vysunutí pístnice, protože je možné násilím vysunout pístnici ven z válce.
- Udržujte nářadí mimo dosah tepla a ohně, protože tím se nářadí může poškodit.
- Při případném úniku hydraulické kapaliny na podlahu pracoviště může dojít k uklouznutí. Proto je nutno uniklou kapalinu ihned odstranit a použité materiály (sorbenty nebo čistící vlnu) řádně uskladnit (do uzavíratelné plechové nádoby) a předat k odborné likvidaci dle Zákona o odpadech.
- Nemíchejte hydraulické kapaliny různých výrobců.
- Dodržujte výměnné lhůty hydraulické kapaliny.
- Při výměně, doplňování a manipulaci dbejte na čistotu hydraulické kapaliny. Nečistoty podstatně snižují životnost zařízení a způsobí nenávratné poškození zařízení.
- Používejte ochranné krytky a záslepky pro zabránění vniknutí nečistot do zařízení.

## **! Silové zařízení**

- Před začátkem údržbových prací na pneumatickém nebo hydraulickém zařízení zajistěte pozvolné snížení provozního tlaku na atmosférický.
- Obsahuje-li zařízení stlačené pružiny, zajistěte vždy jejich pozvolné a bezpečné uvolnění pomocí vhodného přípravku.

## **! Bezpečnostní předpisy pro hydraulický zvedák HJ5904:**

### **VAROVÁNÍ**

1. Umístěte zvedák na vhodné pracovní místo.
2. Před každým použitím zkontrolujte zvedák. Nepoužívejte zvedák, pokud je poškozen, změněn, upraven, ve špatném stavu, uniká hydraulická kapalina nebo je nestabilní kvůli uvolněnému nebo chybějícímu dílu nebo součástí. Před použitím proveďte opravy
3. Zvedák používejte na rovném a pevném podkladu, nejlépe betonu. Vyvarujte se měkkému povrchu, protože by se zvedák mohl zabořit. Kola vozidla zajistěte klíny.
4. Zajistěte, aby byla zatažena ruční brzda vozidla, vypnutý motor a zařazen převodový stupeň (nebo „PARK“, je-li automatická).
5. Zajistěte minimální vzdálenost 0,5 m mezi vozidlem a statickými předměty, jako jsou dveře, stěny atd., aby bylo možné vozidlo naklonit.
6. Zajistěte, aby všechny nepovolané osoby udržovaly během používání zvedáku bezpečný odstup.
7. Zajistěte, aby ve vozidle nebyli žádní cestující.
8. Umístěte zvedák pouze za ta zvedací místa doporučená výrobcem vozidla (viz příručka k vozidlu)
9. Zkontrolujte, zda je zvedací bod stabilní a vycentrovaný na sedlovém zvedáku.
10. Zajistěte, aby se zvedaná kola mohla volně pohybovat a aby u nich nebyly žádné překážky.  
Nebezpečí: Zvedák používejte pouze ke zvedání
11. Před spuštěním se ujistěte, že se pod vozidlem nenacházejí žádné osoby ani žádné překážky.
12. Než začnete s jakýmkoli úkolem, použijte vhodné podpěry pod vozidlem.
13. Mazání a údržbu zvedáku smí provádět kvalifikovaná osoba.
14. Noste během používání ochranné brýle a odolné pracovní rukavice.
15. Zajistěte, aby byl ve zvedáku použit pouze hydraulický olej.

NEPOUŽÍVEJTE zvedák, pokud je poškozen.

NEDOVOLTE, aby zvedák obsluhovali nezkušené osoby.

NEPŘEKRAČUJTE jmenovitou kapacitu zvedáku.

NEDOVOLTE, aby se vozidlo pohybovalo během zvedání nebo spouštění.

NEPROVOZUJTE nic pod vozidlem, dokud nebudou správně usazeny podpěry náprav.

NEPLNĚTE hydraulický systém brzdovou kapalinou, alkoholem nebo převodovým olejem. Používejte pouze hydraulický olej pro zvedáky.

NEUPRAVUJTE seřízení bezpečnostního ventilu.

NEPOUŽÍVEJTE zvedák pro letecké účely

16. Pokud zvedák nepoužíváte, uložte ho zcela spuštěný, na bezpečném a suchém místě chráněném před dětmi.

17. **Varování, bezpečnostní opatření a pokyny popsané v této příručce nemohou pokrýt všechny možné podmínky a situace, které mohou nastat. Provozovatel musí pochopit, že zdravý rozum a opatrnost jsou faktory, které nelze zabudovat do tohoto návodu výrobku, ale musí být dodány provozovatelem.**

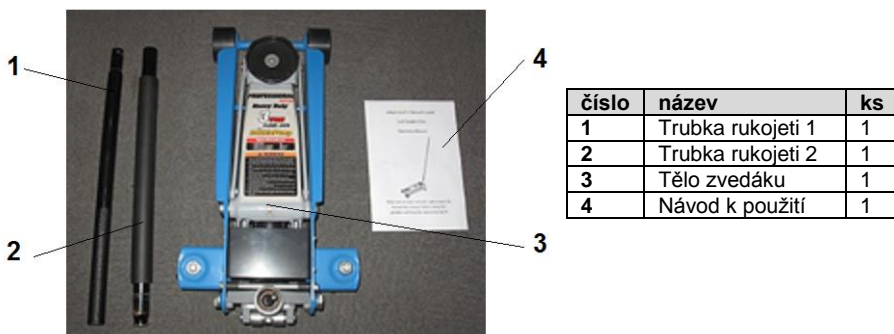
## MONTÁŽ

- Než vyhodíte obal od přístroje, zkontrolujte, zda v něm nezůstaly nějaké součástky. Pokud ano, vyhledejte si díl v seznamu dílů nebo na schématu sestavení a příslušný díl nainstalujte.

### Důležité pokyny:

Vizuálně zkontrolujte všechny součásti, zda nejsou poškozeny přepravou. Pokud zjistíte poškození při přepravě, okamžitě o tom informujte přepravce. Na poškození při přepravě se záruka nevztahuje. Přepravce je odpovědný za veškeré náklady na opravu nebo výměnu vyplývající z poškození zásilky. Zkontrolujte součásti v kartonu.

Vizuálně zkontrolujte všechny součásti, zda neobsahují chybějící součásti nebo poškození.



číslo	název	ks
1	Trubka rukojeti 1	1
2	Trubka rukojeti 2	1
3	Tělo zvedáku	1
4	Návod k použití	1

### Montáž

1. Zvedák se skládá z následujících částí: tělo zvedáku a dvoudílné čerpací rukojeti
2. Odšroubujte šroub z trubky rukojeti 1, vložte horní rukojeť do spodní rukojeti. Zajistěte oba kusy pomocí šroubu.
3. Zásuvka rukojeti je během přepravy stlačena a podepřena nylonovým podpěrným blokem v obalu. Před sestavením vyjměte nylonový nosný blok.
4. Povolte šroub (B) v objímce rukojeti, aby nevyčnival do objímky rukojeti
5. Úplně zasuňte rukojeť čerpadla do otvoru v objímce rukojeti.
6. Ujistěte se, že je rukojeť správně zasunutá do objímky, potom utáhněte šroub objímky rukojeti (B). Ujistěte se, že rukojeť lze plynule pohybovat.



## Odvzdušnění hydraulického systému

1. Otevřete uvolňovací ventil otočením o dvě celé otáčky proti směru hodinových ručiček.
2. Rychle pumpujte rukojetí minimálně o čtyři celé tahy.
3. Zavřete uvolňovací ventil otočením ve směru hodinových ručiček.
4. Čerpání rukojetí plnými zdvihy pro kontrolu, zda může dosáhnout maximální výšky pomocí osmi čerpání.

## Pokud nemůže dosáhnout maximální výšky osmi čerpáními, postupujte podle následujícího speciálního procesu odvzdušnění:

5. Otevřete uvolňovací ventil otočením proti směru hodinových ručiček a sklopte zvedací rameno do minimální výšky.
6. Zvedák položte na plochý pracovní stůl, zvedněte přední část zvedáku a ujistěte se, že přední část je nejméně o 500 mm výše než koncová část zvedáku. Viz následující obrázek.
7. Rychle pumpujte rukojetí minimálně o čtyři celé tahy.
8. Položte zvedák na rovný povrch a zavřete uvolňovací ventil otočením ve směru hodinových ručiček.
9. Čerpáním rukojetí plnými zdvihy zkontrolujte, zda může dosáhnout maximální výšky pomocí osmi čerpání, pokud ne, opakujte prosím znovu tento speciální odvzdušňovací proces.



## OBSLUHA

**Varování! Před použitím se ujistěte, že jste si přečetli a porozuměli části bezpečnostní pokyny. DŮLEŽITÉ: Před použitím musí obsluha vizuálně zkontrolovat zvedák, zda nemá prasklé svary, poškozené nebo chybějící části nebo netěsnost hydrauliky.**

### Zvednutí vozidla

1. Zajistěte, aby zvedák a vozidlo byly na tvrdém a rovném povrchu.
2. Vždy se ujistěte, že je zatažena ruční brzda vozidla a že kola vozidla jsou zaklinována.
3. Zjistěte umístění zvedacích bodů v příručce k vozidlu. Umístěte zvedák pod vhodný zvedací bod.
4. Otočením rukojetí ve směru hodinových ručiček zavřete uvolňovací ventil. NEUTAHUJTE příliš silně.
5. Zvedněte vozidlo do požadované výšky pumpováním rukojetí nahoru a dolů.
6. Podpěry náprav umístěte pod místa doporučená výrobcem vozidla.
7. Otáčejte uvolňovacím ventilem pomalu proti směru hodinových ručiček, aby se vozidlo spustilo na podpěry náprav.

### Spuštění vozidla

1. Otočením uvolňovacího ventilu ve směru hodinových ručiček jej zavřete.
2. Odčerpejte rukojetí a nadzvedněte vozidlo z podpěr náprav.
3. Demontujte podpěry z pod vozidla.
4. Pomalu otáčejte uvolňovacím ventilem proti směru hodinových ručiček, aby se vozidlo spustilo na zem.

**POZNÁMKA:** Pokud zvedák nepoužíváte, VŽDY nechejte sedlo a beran zcela zasunuté.

**UPOZORNĚNÍ:** Udržujte ruce a nohy v dostatečné vzdálenosti od kloubového mechanismu zvedáku

**DŮLEŽITÉ:** U údržbu nebo opravu by měl provádět pouze plně kvalifikovaný personál.

# ÚDRŽBA

## Měsíční údržba

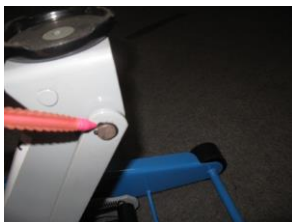
Mazání je pro zvedáky zásadní, protože podporují velká zatížení. Jakékoli omezení v důsledku nečistot nebo rzi může způsobit buď pomalý pohyb zvedáku, nebo extrémně rychlé trhnutí, což může poškodit vnitřní součásti. Aby byl zvedák dobře promazaný, proveďte následující kroky.

1. Promažte vazby, sedlo a mechanismus čerpadla lehkým olejem.

Propojení (1) Propojení (2) Propojení (3)



Propojení (1)



Propojení (2)



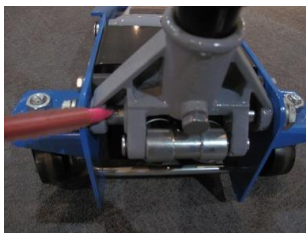
Propojení (3)

2. Namažte ložiska kol a nápravy.

Čep válečku (vpravo), Čep válečku (vlevo), Zvedací rameno



Čep válečku (vlevo)



Čep válečku (vpravo)



Zvedací rameno

3. Udržujte všechny povrchy zvedáku a výstražné štítky čisté.

## Údržba tříměsíční

1. Ve tříměsíčních intervalech zkontrolujte čerpadlo, zda nevykazuje známky rzi nebo koroze.

Podle potřeby čerpadlo vyčistěte a otřete naolejovaným hadříkem.

## Kontrola hladiny oleje

1. Beran zcela zatáhněte otočením uvolňovacího ventilu proti směru hodinových ručiček.

2. Uvolněte a sejměte čtyři upevňovací šrouby horní desky a svisle sejměte horní desku podle následujícího obrázku.



3. Když je zvedák ve vodorovné poloze, sejměte zátku plnicího otvoru oleje.
4. Správný objem oleje by měl být dán vzdáleností hladiny oleje k horní části čerpadla menší než 11 mm. Pokud nestačí množství oleje, doplňte vysoce kvalitní hydraulický olej.
5. Vyměňte zátku plnicího otvoru oleje.
6. Po doplnění oleje zkontrolujte, zda může zvedák dosáhnout maximální výšky pomocí osmi čerpání, pokud ne, odstraňte podle potřeby vzduch z hydraulické jednotky.
7. Zakryjte horní desku a poté utáhněte čtyři šrouby.



### Doplnění oleje

1. Beran zcela zatáhněte po otočení uvolňovacího ventilu proti směru hodinových ručiček.
2. Uvolněte a sejměte čtyři upevňovací šrouby horní desky a svisle sejměte horní desku, jak je znázorněno na následujícím obrázku.  
Uvolněte upevňovací šroub Demontujte horní desku



Uvolněte upevňovací šroub

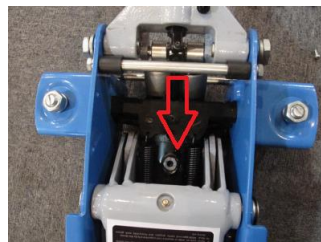


Sejměte horní desku

3. Když je zvedák ve vodorovné poloze, sejměte zátku plnicího otvoru oleje.



4. Naplňte olej olejovým otvorem a ujistěte se, že hladina oleje po horní část olejové nádrže by měla být menší než 11 mm.



5. Vyměňte zátku plnicího otvoru oleje, podle potřeby odvzdušněte.



6. Zakryjte horní desku a poté utáhněte čtyři šrouby.



#### Odstranění závad:

Problém	Příčina	Náprava
Zvedák se nezvedne do plné výšky	1. Nízká hladina oleje 2. Uvolněný ventil, který netěsní	1. Zkontrolujte / doplňte olej 2. Uzavřete vypouštěcí ventil
Zvedák neudrží břemeno	1. Uvolněný ventil, který nezavírá 2. Znečištěný hydraulický olej 3. Čerpadlo netěsní	1. Uzavřete vypouštěcí ventil 2. Kontaktujte autorizovaného servisního zástupce
Zvedací rameno se nespustí	1. Vazba válce čerpadla 2. Opatřené díly 3. Poškození vnitřní součásti 4. Vyměňte zlomenou nebo uvolněnou pružinu 5. Zvedněte rameno 6. Stále je vzduch v hydraulickém systému	1. Postupujte podle manuálu 2. Kontaktujte autorizovaného servisního zástupce
Po proplachu nedosáhne maxima po osmi čerpání	1. Stále je vzduch v hydraulickém systému	1. Postupujte podle manuálu
Špatný výkon zdvihu	1. Nízká hladina hydrauliky 2. Porucha hydraulické jednotky	1. Zajistěte správnou hladinu hydraulické kapaliny 2. Přestaňte zvedák používat, kontaktujte autorizovaného servisního zástupce

## LIKVIDACE

Po skončení životnosti výrobku je nutné při likvidaci vzniklého odpadu postupovat v souladu s platnou legislativou. Výrobek se skládá z kovových a plastových částí, které jsou po roztřídění samostatně recyklovatelné.

- Použité hydraulické kapaliny je nutno likvidovat v souladu se Zákonem o odpadech.
- Po skončení životnosti výrobku je nutné při likvidaci vzniklého odpadu postupovat v souladu s platnou legislativou. Výrobek se skládá z kovových a plastových částí, které jsou po roztřídění samostatně recyklovatelné.

1. Demontujte všechny díly stroje.
  2. Díly roztřídte dle tříd odpadu (kovy, pryž, plasty apod.).
- Vytříděný materiál odevzdejte k dalšímu využití.

## UPOZORNĚNÍ

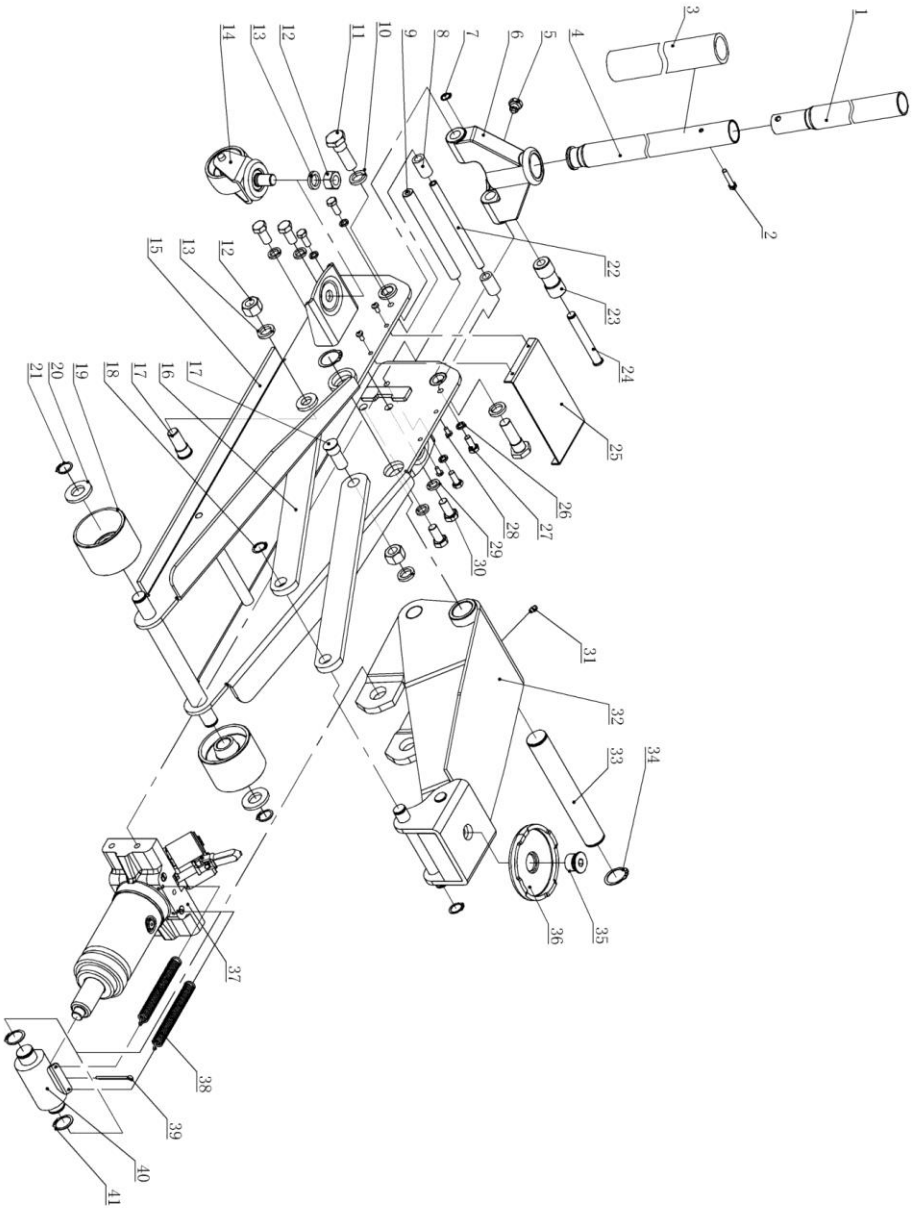
Pokud dojde k poruše, zašlete přístroj na adresu prodejce, oprava bude provedena v co nejkratším termínu. Stručný popis závady zkrátí její hledání a dobu opravy. V záruční době k přístroji přiložte záruční list a doklad o koupi. Také po uplynutí záruční doby jsme tu pro Vás a případné opravy provedeme za příznivé ceny.

Abyste zabránili poškození přístroje při přepravě, bezpečně jej zabalte nebo použijte originální obal. Za poškození při přepravě neneseme odpovědnost a při reklamaci u přepravní služby záleží na úrovni balení a zabezpečení proti poškození.

Pozn.: Vyobrazení se může lišit od dodaného výrobku, stejně jako se může lišit rozsah a typ dodaného příslušenství. Je to důsledek vývoje a takové varianty ovšem nemají žádný vliv na správnou funkci výrobku.

## ROZKRES A SEZNAM DÍLŮ

Č.	Popis	Ks.	Č.	Popis	Ks
1	Trubka rukojeti	1	22	Hřídel	1
2	Šroub	1	23	Válečkové ložisko	1
3	návlek rukojeti	1	24	Kolík	1
4	Rukojeť	1	25	Krycí deska	1
5	Šroub	1	26	Pojistná podložka	4
6	Základna rukojeti	1	27	Šroub	4
7	Pojistný kroužek	1	28	Šroub	4
8	Distanční kroužek	2	29	Pojistná podložka	4
9	Hřídel	1	30	Šroub	4
10	Pojistná podložka	2	31	Maznice	1
11	Šroub	2	32	Zvedací rameno	1
12	Matic	4	33	Zvedací náprava	1
13	Pojistná podložka	4	34	Pojistný kroužek	2
14	Kolečko	2	35	Šroub	1
15	Rám	1	36	Adaptér	1
16	Rameno	2	37	Čerpadlo	1
17	Šroub	2	38	Pružina	2
18	Pojistný kroužek	2	39	Závačka	1
19	Přední kolo	2	40	Adaptér pístu	1
20	Podložka	4	41	Pojistný kroužek	2
21	Pojistný kroužek	2			



## KONTAKTY

unitechnic.cz s.r.o.  
Reklamační a servisní oddělení  
Areál bývalého cukrovaru  
Hlavní 29 (hala č.3 uni-max)  
277 45 Úžice

Tel. Reklamačního odd. 266 190 156  
603 414 975  
601 218 255  
E-shop 266 190 111

E-Mail: [reklamace1@khnet.cz](mailto:reklamace1@khnet.cz)  
[obchod@khnet.cz](mailto:obchod@khnet.cz)

<http://www.uni-max.cz>