

uni-max

NÁVOD K OBSLUZE

DLABAČKA



HM16D800

Vážení zákazníci, děkujeme Vám za zakoupení produktu uni-max.

Naše společnost je připravena Vám poskytnout své služby – než výrobek zakoupíte, při koupi i po zakoupení. V případě jakýchkoli dotazů, návrhů či doporučení kontaktujte naše obchodní místo. Vynasnažíme se Váš návrh zvážít a reagovat v rámci možností.

První použití zařízení je ve smyslu tohoto návodu právním krokem, kterým uživatel svou svobodnou vůlí stvrzuje, že tento návod řádně prostudoval, zcela pochopil jeho smysl a seznámil se všemi riziky.

POZOR! Nepokoušejte se uvést (popř. používat) zařízení dříve, než se seznámíte s celým návodem k obsluze. Návod uschovejte pro příští použití.

Pozornost je třeba věnovat zejména pokynům týkajících se bezpečnosti práce. Nedodržení nebo nepřesné provádění těchto pokynů může být příčinou úrazu vlastní osoby nebo osob jiných, popřípadě může dojít k poškození zařízení nebo zpracovávaného materiálu.

Dbejte zejména bezpečnostních instrukcí uvedených na štítcích, kterými je zařízení opatřeno. Tyto štítky neodstraňujte, ani nepoškozujte.

Pro usnadnění případné komunikace si zde opište číslo faktury popř. kupního dokladu.

POPIS

DLabačka vhodná zejména pro domácí a kutilské práce. Je uzpůsobená k použití klasického sklíčidla i dlabačím vrtáku, příčný i podélný posuv je veden v rybinových drážkách s možností nastavení vůle. Zdvih vřetene je opatřen stavitelnými dorazy a plynovým tlumičem, pro snadný vratný pohyb. Napájení 230 V/50 Hz, příkon 370 W, rychlost 1 400 ot./min, max. upínací \varnothing vrtacího nástroje 1 – 13 mm, pojezd stolu výškový 120 mm, stranový 75 mm, podélný 60 mm. Stůl o rozměrech 180 × 140 mm. Rozměry 670 × 450 × 340 mm.

TECHNICKÁ DATA

Příkon motoru.....	370 W
Napájení motoru.....	230 V/50 Hz
Rychlost	1 400 ot/min
Max. upínací průměr vrtacího nástroje.....	1 – 13 mm
Pro dlabačí vrtáky o rozměrech	6 – 16 mm
Upínací rozměr tělesa dlabačím vrtáku.....	19,05 mm
Max. upínací rozpětí.....	80 mm
Max. vzdálenost od vřetene k opěře	50 mm
Max. vzdálenost od díla ke stolu	100 mm
Velikost objímky	19,05 mm
Pojezd stolu výškový	120 mm
Pojezd stolu stranový	75 mm
Pojezd stolu podélný	60 mm
Hmotnost.....	42 kg
Rozměry stolu	180 × 140 mm
Rozměry přístroje	670 × 450 × 340 mm
Hluk:	
Hladina akustického výkonu	84 dB (A)
Hladina akustického tlaku	75 dB (A)
Vibrace.....	« 2,5 m/s ²

Správnost textu, grafů a údajů se váže na dobu tisku. V zájmu neustálého zlepšování našich výrobků může bez předchozího upozornění dojít ke změně technických údajů.

BEZPEČNOSTNÍ OPATŘENÍ

Pracoviště doporučujeme vybavit tabulkami se zásadami bezpečné práce:

- „Předcházej úrazům“ – DŘEVOBRÁBĚCÍ STROJE.

! Obecné

- Seznamte se s tímto zařízením, jeho ovládním, provozem, prvky tohoto zařízení a možnými riziky spojenými s jeho nesprávným užíváním.
- Zajistěte, aby uživatel zařízení byl pečlivě seznámen s ovládním, provozem, prvky tohoto zařízení a možnými nebezpečími, plynoucími z jeho užívání.
- Dbejte vždy bezpečnostních instrukcí uvedených na štítcích. Tyto štítky neodstraňujte, ani nepoškozujte. V případě poškození nebo nečitelnosti štítku kontaktujte dodavatele
- Udržujte pracoviště v pořádku.
- Nikdy nepracujte ve stíněných nebo špatně osvětlených prostorách. Vždy zkontrolujte, zda je podlaha stabilní a zda je dobrý přístup k práci. Vždy udržujte stabilní postoj.
- O své nářadí pečujte a udržujte je čisté.
- Rukojeti a ovládací prvky udržujte suché a beze stop olejů a tuků.
- Zabráňte přístupu, zvířat, dětí a nepovolaných osob.
- Nestrkejte nohy nebo ruce do pracovního prostoru.
- Nikdy neponechejte za provozu zařízení bez dozoru.
- Nepoužívejte zařízení pro jiný účel, než ke kterému je určeno.
- Při práci používejte osobní ochranné pracovní prostředky (např. brýle, chrániče sluchu, respirátor, bezpečnostní obuv, apod.).
- Se zařízením nepracujte pod vlivem alkoholu a omamných látek.
- Trpíte-li závratěmi, oslabením nebo mdlobami, se zařízením nepracujte.
- Jakékoli úpravy zařízení nejsou povoleny. NEPOUŽÍVEJTE v případě, že zjistíte ohnutí, prasklinu nebo jiné poškození.
- Nikdy neprovádějte údržbu zařízení za provozu.
- Objeví-li se neobvyklý zvuk nebo jiný neobvyklý jev, okamžitě stroj zastavte a přerušte práci.
- Klíče a šroubováky vždy po použití odstraňte ze stroje.
- Před použitím stroje zkontrolujte, jsou-li pevně dotaženy všechny šrouby.
- Zajistěte správnou údržbu stroje. Před použitím zkontrolujte, zda u stroje nedošlo k poškození.
- Při údržbě a opravě používejte pouze originální náhradní díly.
- Zařízení nepřetěžujte. Práci odměňujte tak, aby mohlo bez námahy pracovat optimální rychlostí. Na poškození způsobené přetížením se nevztahuje záruka.
- Zařízení není určeno pro práci pod vodou, ani ve vlhkém prostředí.
- Pokud zařízení delší dobu nepoužíváte, uložte ho na suchém uzamčeném místě mimo dosah dětí.
- Před spuštěním nářadí zkontrolujte všechny bezpečnostní prvky, zda pracují hladce a účinně. Přesvědčte se, zda všechny pohyblivé díly jsou v dobrém stavu.
- Pokud není jinak uvedeno v tomto návodu, je nutné poškozené díly a bezpečnostní prvky opravit nebo vyměnit.

! Jemná mechanika

- Přístroj nikdy neupínejte do svěráku.
- Chraňte přístroj před nárazy a pádem. Po skončení práce ho uložte zpět do kufříku.

! Sestavy

- Nepoužívejte zařízení, dokud není kompletně sestaveno podle pokynů manuálu.

! Elektrické zařízení

- Při používání elektrického nářadí je vždy třeba dodržovat základní bezpečnostní opatření včetně následujících za účelem omezení rizika vzniku požáru, úrazu elektrickým proudem a zranění osob. Před uvedením tohoto výrobku do činnosti si tyto pokyny přečtete a zapamatujte.

- Ubezpečte se, že zástrčka je zapojena do správné jištěné zásuvky. Napětí sítě musí být shodné s napětím uvedeným na štítku, aby nedošlo k přehřátí a spálení motoru nebo naopak nedostatečnému výkonu.
- Před zapojením do sítě se přesvědčte, že vypínač je v poloze OFF (vypnuto). Pokud zařízení nemá hlavní vypínač sloužící místo něj vidlice. Po skončení práce vytáhněte vidlici síťového přívodu ze zásuvky.
- Elektrické přístroje nikdy nepřenášejte za kabel. Kabel nepoužívejte k vytažení zástrčky ze zásuvky.
- Chraňte přívodní kabel před vysokými teplotami, olejem, rozpouštědly a ostrými hranami.
- Pravidelně kontrolujte kabel a v případě poškození jej nechte opravit u odborníka. Pravidelně kontrolujte prodlužovací kabely a v případě poškození je vyměňte.
- V případě potřeby používejte vždy kvalitní prodlužovací kabel odpovídající výkonem, zcela odvinutý. Pravidelně ho kontrolujte na poškození. Vadný kabel je nutno vyměnit nebo opravit.
- Před započatím údržby, montáže, výměny dílů, či podobné činnosti vypněte hlavní vypínač a vytáhněte zástrčku ze zásuvky.
- Dejte pozor, aby nedošlo k samovolnému spuštění zařízení. Prsty nemějte v blízkosti spouštěcího mechanismu, dokud není bezpodmínečně nutné.
- Pokud má být zařízení nainstalováno k pracovnímu stolu, po dokončení montáže uvolněte pojistné tlačítko.
- Neprovazujte ve výbušném prostředí (při lakování, při práci s kapalnými hořlavinami atd.)
- Nepoužívejte ve vlhkém prostředí, nebo pokud je zařízení mokré. Elektrická výzbroj je konstruována pro použití v normálním prostředí s teplotami +5 až +40 °C, s relativní vlhkostí nepřekračující 50 % při teplotě + 40°C.
- Elektrická zařízení podléhají pravidelným revizím ve stanovených lhůtách.

! Ruční nástroje

- Nářadí neodkládejte do chvíle, dokud se úplně nezastaví.
- Při odkládání nářadí dbejte na to, aby nebylo opřeno o nástroj.
- Nářadí nikdy neupínejte do svěráku.
- Mějte zpracovávaný předmět pevně uchycený a buďte nanejvýše opatrní při manipulaci s ním nebo při jeho uvolňování.

! Rotační nástroje

- Vždy mějte na sobě vhodný oděv (Např. nenoste volné části oděvu, kravaty či šperky, dlouhé vlasy svazujte dozadu, chraňte si nohy a nenoste obnošenou obuv. Rukávy košil si zapněte nebo vyhrňte). Nebezpečí zachycení a namotání rotujícími částmi.
- Neodstraňujte ochranné kryty a dbejte, aby byla vždy dosažena maximální ochrana obsluhy.
- Během práce se vyvarujte kontaktu s pohyblivými se díly. Udržujte ruce mimo dosah rotujících dílů.

! Protipožární pokyny

- Při práci nekuřte a nemanipulujte otevřeným ohněm.
- Používejte osobní ochranné pomůcky, brýle popř. respirátor.

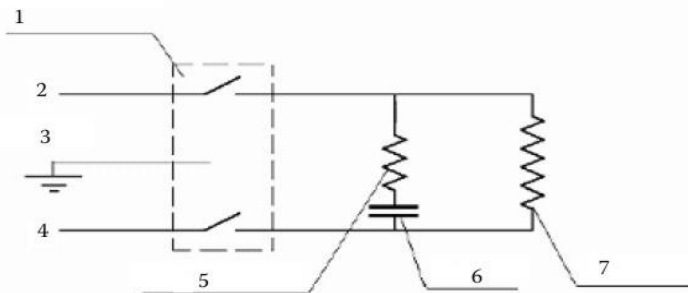
MONTÁŽ

- Než vyhodíte obal od přístroje, zkontrolujte, zda v něm nezůstaly nějaké součástky. Pokud ano, vyhledejte si díl v seznamu dílů nebo na schématu sestavení a příslušný díl nainstalujte.

Připojení přístroje ke zdroji elektrické energie:

Pro připojení přístroje byste měli použít samostatně jištěný elektrický obvod elektrický obvod. Při použití prodlužovacího kabelu použijte pouze třížilový s vidlicí s ochranným kontaktem a zásuvkou, která je shodná se zástrčkou přístroje. Před připojením motoru k elektrickému vedení se ujistěte, že spínač je v poloze „vypnuto“ (=“OFF“) a elektrický proud proudící do přístroje má stejné parametry jako ty doporučené pro tento přístroj. Nízké elektrické napětí motor zničí.

Schéma zapojení nářadí:



1. Elektromagnetický spínač
2. L - 230 V/50
3. Zemnění
4. N
5. Přídavný závit
6. Kondensátor
7. Hlavní závit

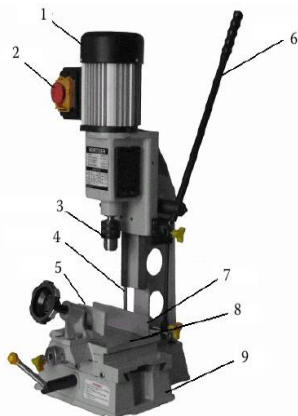
Instrukce pro uzemnění:

Tento přístroj je nutné uzemnit, jinak hrozí zásah elektrickým proudem.

Tento přístroj je vybaven elektrickým kabelem vybaveným vodičem uzemňujícím zařízení a uzemněnou elektrickou zástrčkou. Zástrčka musí být připojena k odpovídající zásuvce, která je správně nainstalována a uzemněna. Zástrčku neupravujte. Pokud nesedí na zásuvku, nechte si odborníkem nainstalovat odpovídající zásuvku. Nesprávné připojení vodiče uzemňující zařízení může vést k zásahu elektrickým proudem. Vodič s izolací, jehož povrch je zelený s nebo bez žlutých pruhů, je vodič, který uzemňuje zařízení. Pokud je nutná oprava nebo výměna elektrického kabelu nebo zástrčky, nepřipojujte vodič uzemňující zařízení k živému terminálu. V případě jakýchkoliv pochybností nebo nepochopení ohledně uzemnění přístroje kontaktujte odborníka.

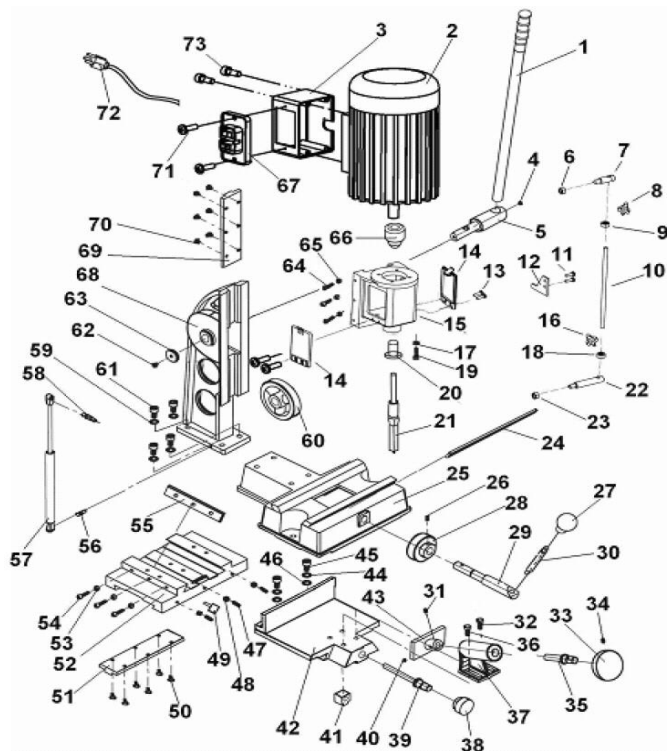
Opatrně vybalte přístroj z obalu(ů). Odstraňte ochranný nátěr ze všech nenatřených ploch. Tento nátěr je možné odstranit pomocí měkkého hadříku nevlhčeného petrolejem (nepoužívejte aceton, benzin nebo lak). Po očištění pokryjte nenamalované plochy kvalitním domácím podlahovým mazacím voskem.

Obr. č. 1:



1. Motor
2. Spínač
3. Sklíčidlo nebo dláto
4. Tlumič
5. Spona
6. Rukojeť
7. Opěra
8. Pracovní stůl
9. Základna

Obr. č. 2:



- | | | |
|-------------------------|-------------------------------------|-------------------------------------|
| 1. Rukojeť | 23. Matice | 45. Pérová podložka |
| 2. Motor | 24. Kluzná vložka | 46. Těsnění |
| 3. Rozváděcí skříň | 25. Základna | 47. Šroub |
| 4. Šroub | 26. Šroub | 48. Matice |
| 5. Předlohový hřídel | 27. Knoflík | 49. Šroub |
| 6. Šroub | 28. Hnací ústrojí ozubeného soukolí | 50. Šroub |
| 7. Šroub | 29. Předlohový hřídel | 51. Stojan |
| 8. Rukojeť | 30. Rukojeť | 52. Posuvný kotouč |
| 9. Nastavovací kroužek | 31. Šroub | 53. Těsnění |
| 10. Vodicí sloupek | 32. Šroub | 54. Šroub |
| 11. Šroub | 33. Knoflík | 55. Podložka |
| 12. Určovač místa | 34. Šroub | 56. Šroub |
| 13. Šroub | 35. Dorazový šroub | 57. Plynová pružina |
| 14. Kryt | 36. Šroub | 58. Šroub |
| 15. Skříň převodovky | 37. Spojovací koleno | 59. Těsnění |
| 16. Rukojeť | 38. Knoflík | 60. Hnací ústrojí ozubeného soukolí |
| 17. Těsnění | 39. Dorazový šroub | 61. Šroub |
| 18. Nastavovací kroužek | 40. Šroub | 62. Šroub |
| 19. Šroub | 41. Dorazová matice | 63. Podložka |
| 20. Objímka dláta | 42. Pracovní stůl | 64. Šroub |
| 21. Dláto | 43. Upínací deska | 65. Těsnění |
| 22. Šroub | 44. Šroub | 66. Sklíčidlo |

67. Spínač
68. Sloupek
69. Stojan

70. Šroub
71. Šroub
72. Síťový přívod

73. Šroub

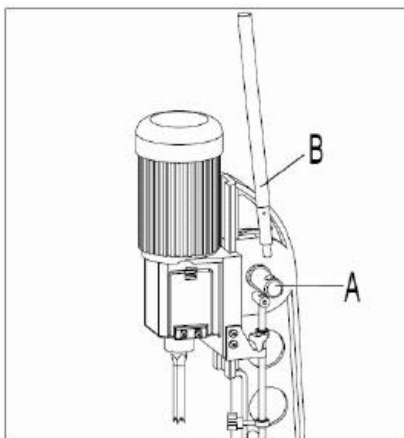
OBSLUHA

Zvedání a snižování:

Rukojeť:

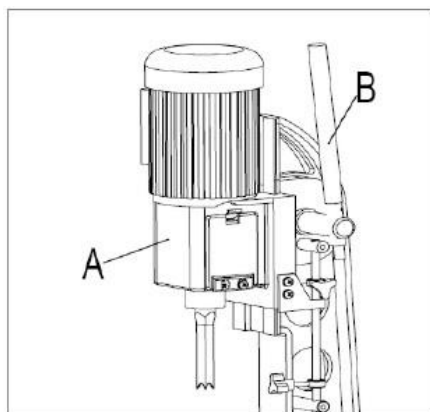
1. Nastavte osu rukojeti (A na obr. č.3) (viz obr. č. 3).

Obr. č. 3:



2. Zvedněte hlavu přístroje (A na obr. č. 4) tak, že otočíte rukojetí (B na obr. č. 4) po směru hodinových ručiček (viz obr. č. 4).

Obr. č. 4:

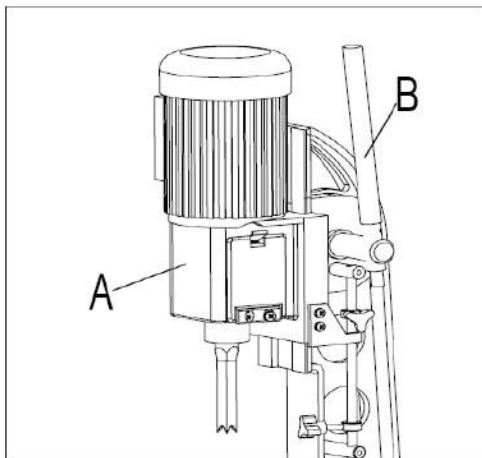


Zvedání a snižování hlavy přístroje:

Hlava přístroje (A na obr. č. 5) se snižuje a zvyšuje pomocí páčky (B na obr. č. 5) (viz obr. č. 5).

(viz

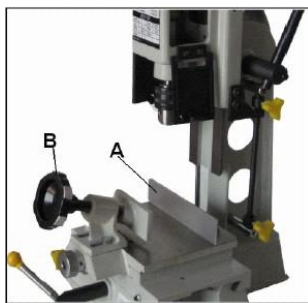
Obr. č. 5:



Opěra:

S opěrou (A na obr. č. 6) může být pohybováno uvolněním páčky (B na obr. č. 6), posunutím opěry do požadované polohy a utáhnutím páčky (B na obr. č. 6) (viz obr. č. 6).

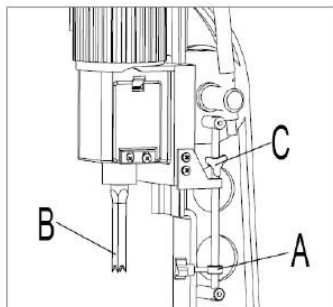
Obr. č. 6:



Krajní mez:

Vodítko krajní meze (A na obr. č. 7) je určeno k nastavení krajní meze dláta (B na obr. č. 7). Pro nastavení vodítka krajní meze (A na obr. č. 7) uvolněte rukojeť (C na obr. č. 7) a snižte hlavu přístroje dokud se dláto (B na obr. č. 7) nedostane do požadované hloubky. Poté utáhněte rukojeť (C na obr. č. 7) (viz obr. č. 7).

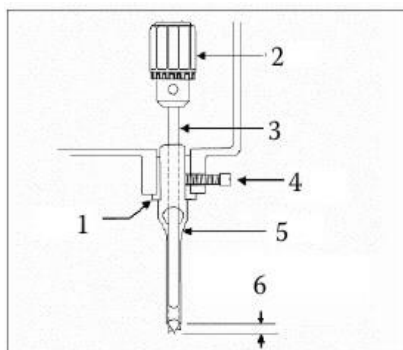
Obr. č. 7:



Instalace dláta a vrtáku:

1. Uvolněte blokační šroub (viz obr. č. 8).

Obr. č. 8:



1. Těsnění
2. Sklíčidlo
3. Vrták
4. Blokační šroub
5. Dláto
6. 0,8mm-1,6mm podle typu dřeva

2. Vložte těsnění dláta (s otvorem směrem dopředu) do hlavy přístroje. Utáhněte šroub tak, aby držel dláto na místě.

Pozor: Otočte otvor na straně dláta tak, aby směřoval doleva nebo doprava (nikoliv dopředu nebo dozadu). Tím zajistíte, že při dlabání budou moci odcházet úlomky.

3. Zatlačte dláto nahoru do hlavy přístroje dokud to bude možné. Poté snižte dláto přibližně na 0,8 mm – 1,6 mm (podle druhu zpracovávaného dřeva). Utáhněte šroub, který udrží dláto na svém místě.

4. Zatlačte vrták nahoru skrz otvor ve dlátu. Utáhněte vrták na svém místě pomocí klíče sklíčidla.

5. Uvolněte šroub a zatlačte dláto nahoru proti těsnění, poté utáhněte šroub. To zajistí přesnou vzdálenost mezi dlátem a vrtákem.

ÚDRŽBA

- Nářadí udržujte vždy v čistotě. Nečistoty, které vniknou do mechanismu nářadí mohou způsobit poškození nářadí.
- Na čištění nepoužívejte agresivní čisticí prostředky a rozpouštědla.
- Plastové díly doporučujeme ořít hadříkem navlženým v mýdlové vodě.

- Kovové povrchy ošetřete hadrem navlhčeným v petroleji.
- Nepoužívané zařízení uskladněte nakonzervované na suchém místě, kde nebude korodovat.

Pracovní plochy mechanismů pravidelně dle potřeby namažte vhodným mazivem.

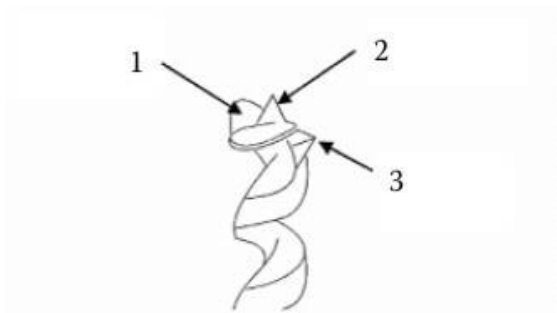
Po každém použití přístroj oprašte, pokud to bude nutné, použijte olej nebo tuk na promazání spojů.

Broušení dláta a vrtáku:

Dláto a vrták by měly být nabroušeny. Jejich tupost snižuje přesnost, může vést k přehřátí a zničení dláta nebo vrtáku. Pokud je dláto nebo vrták natolik opotřebeno, že již nejde znovu nabrousit, vyměňte ho.

1. Broušení vrtáku provádějte pomocí malého a hladkého pilníku, dodržujte původní tvar vrtáku. Nabruste vnitřní okraj vrtáku, strany hřebíku na jeho konci a řezací hranu směrem k hraně vrtáku. (viz obr. č. 9). Nebruste vnější okraj vrtáku, jinak narušíte jeho poloměr.

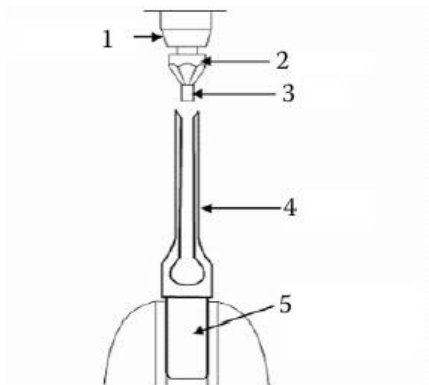
Obr. č. 9:



1. Nabruste vnitřní okraj vrtáku
2. Nabruste strany hřebíku na konci vrtáku
3. Nabruste řezací hranu

2. Nabruste dláto pomocí řezače čepovního dláta o správné velikosti vodícího čepu (velikost vodícího čepu se liší v závislosti na velikosti Vašeho dláta). 2 – 3 otočení ve sklíčidle tesařské vrtačky by měly dláto nabrousit (viz obr. č. 10).

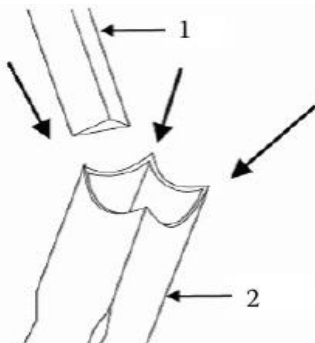
Obr. č. 10:



1. Sklíčidlo vrtačky
2. Řezač
3. Vodící čep
4. Dláto
5. Držte dláto ve sponách s měkkým povrchem

3. Použijte malý, hladký, trojúhelníkový pilník pro nabroušení vnitřních rohů dláta. (viz obr. č. 11). Odstraňte hrubé okraje z vnějšku dláta pomocí olejového brousku.

Obr. č. 11:



1. Pilník
2. Dláto

LIKVIDACE

Po skončení životnosti výrobku je nutné při likvidaci vzniklého odpadu postupovat v souladu s platnou legislativou. Výrobek se skládá z kovových a plastových částí, které jsou po roztřídění samostatně recyklovatelné.

1. Demontovat všechny díly stroje
2. Díly roztřídit dle tříd odpadu (kovy, pryž, plasty apod) a odevzdat k odborné likvidaci.

UPOZORNĚNÍ

Pokud dojde k poruše, zašlete přístroj na adresu prodejce, oprava bude provedena obratem. Stručný popis závady zkrátí její hledání a dobu opravy. V záruční době k přístroji přiložte záruční list a doklad o koupi.

Abyste zabránili poškození přístroje při přepravě, bezpečně jej zabalte nebo použijte originální obal. Také po uplynutí záruční doby jsme tu pro Vás a případné opravy provedeme za příznivé ceny.

Pozn.: Vyobrazení se může lišit od dodaného výrobku, stejně jako se může lišit rozsah a typ dodaného příslušenství. Je to důsledek vývoje a takové varianty ovšem nemají žádný vliv na správnou funkci výrobku.

KONTAKTY

unitechnic.cz s.r.o.
Reklamační a servisní oddělení
Areál bývalého cukrovaru
Hlavní 29 (hala č.3 uni-max)
277 45 Úžice

Tel. reklamačního odd.	266 190 156	T-Mobile	603 414 975
	266 190 111	O ₂	601 218 255
Fax	266 190 100	Vodafone	608 227 255

E-Mail: <http://www.uni-max.cz>
reklamace1@khnet.cz
obchod@khnet.cz