

ZÁRUČNÍ LIST

1. Na výrobky UNI-MAX je poskytována záruka v délce 24 měsíců od data prodeje dle občanského zákoníku nebo v délce 12 měsíců dle obchodního zákoníku a vztahuje se na prokázané vady materiálu či vady výroby. Jiné nároky ve vztahu na poškození jakéhokoliv druhu, přímé nebo nepřímé, vůči osobám nebo materiálu jsou vyloučeny.
2. Záruka se nevztahuje na závady způsobené neodbornou montáží či manipulací, neodborným zacházením, přetížením, nedodržením instrukcí uvedených v návodu, použitím nesprávného příslušenství nebo nevhodných pracovních nástrojů, zásahem nepovolané osoby, nebo poškozením během transportu či mechanickým poškozením. U některých druhů výrobků či jejich částí, jako je např. příslušenství, motory, uhlíky, těsnící a horkovzdušné prvky, které vyžadují periodickou výměnu, lze při používání předpokládat běžné opotřebení, které již není předmětem záruky.
3. Při uplatňování nároků na záruční opravu je nutno doložit, že výrobek byl prodán prodávajícím, u něhož je výrobek reklamován, a že záruční doba ještě neskončila. Za tímto účelem doporučujeme v zájmu co nejrychlejšího vyřízení reklamace předložit záruční list, opatřený datem výroby a prodeje, výrobním číslem (číslem série), razítkem příslušné prodejny a podpisem prodávajícího, popřípadě platný kupní doklad apod.
4. Reklamaci uplatňujete u prodejce, kde jste výrobek zakoupili, popř. zašlete v nerozloženém stavu do opravy.
5. Záruční doba se prodlužuje o dobu, kdy je výrobek v záruční opravě. Reklamovaný výrobek zasílejte do opravy s popisem závady, řádně zabalený (nejlépe v originální krabici, kterou doporučujeme pro tyto účely uschovat) a s přiloženým vyplněným záručním listem, popřípadě jiným dokladem, potvrzujícím nárok na reklamaci.
6. Výrobky předávejte do servisu pouze ve vyčištěné podobě. V opačném případě je z hygienických důvodů není možné přijmout, nebo je nutné účtovat poplatek za čištění.

UNI-MAX
Reklamační a servisní oddělení
Areál bývalého cukrovaru
Hlavní 29
277 45 Úžice

Tel. reklamačního odd.	266 190 156	T-Mobile	603 414 975
	266 190 111	O ₂	601 218 255
Fax	266 190 100	Vodafone	608 227 255

<http://www.uni-max.cz>
E-Mail: servis@uni-max.cz

Výrobek: Přepравní vozík s hydraulickým zdvihem	
Typ: HM4001	Výrobní číslo (série):
Datum výroby:	Záznamy opravy:
Datum prodeje, razítko, podpis:	

www.uni-max.com

NÁVOD K OBSLUZE

PŘEPRAVNÍ VOZÍK S HYDRAULICKÝM ZDVIHEM



HM4001

Vážený zákazníku, děkujeme Vám za zakoupení produktu UNI-MAX.

Naše společnost je připravena Vám poskytnout své služby – než výrobek zakoupíte, při koupi i po zakoupení. V případě jakýchkoli dotazů, návrhů či doporučení kontaktujte naše obchodní místo. Vynasnažíme se Váš návrh zvážit a reagovat v rámci možností.

První použití zařízení je ve smyslu tohoto návodu právním krokem, kterým uživatel svou svobodnou vůlí stvrzuje, že tento návod řádně prostudoval, zcela pochopil jeho smysl a seznámil se všemi riziky.

POZOR! Nepokoušejte se uvést (popř. používat) zařízení dříve, než se seznámíte s celým návodem k obsluze. Návod uschovejte pro příští použití.

Pozornost je třeba věnovat zejména pokynům týkajících se bezpečnosti práce. Nedodržení nebo nepřesné provádění těchto pokynů může být příčinou úrazu vlastní osoby nebo osob jiných, popřípadě může dojít k poškození zařízení nebo zpracovávaného materiálu.

Dbejte zejména bezpečnostních instrukcí uvedených na štítcích, kterými je zařízení opatřeno. Tyto štítky neodstraňujte, ani nepoškozujte.

Pro usnadnění případné komunikace si zde opište číslo faktury popř. kupního dokladu.

POPIS

Nosnost 300 kg, možnost zdvihu ložné plochy 260 – 730 mm, rozměry ložní plochy 820 x 520 mm.

TECHNICKÁ DATA

Nosnost.....	300 kg
Zdvih ložné plochy.....	260 – 730 mm
Rozměry ložné plochy	820 x 520 mm
Rozměr obalu	920 x 520 x 260 mm
Hmotnost brutto.....	57,5 kg
Hmotnost netto.....	55 kg

Správnost textu, grafů a údajů se váže na dobu tisku. V zájmu neustálého zlepšování našich výrobků může bez předchozího upozornění dojít ke změně technických údajů.

Díl č.	Popis	Počet	Díl č.	Popis	Počet
P01	O-kroužek	1	P27	Plastová krytka	1
P02	Horní matice	1	P28	Pojistná podložka	2
P03	Nylonový kroužek	1	P29	Stopka ventilu	1
P04	Olejevá zátka	1	P30	Pružina	1
P05	Zásobník	1	P31	Sedlo ventilu	1
P06	Píst	1	P32	O-kroužek	1
P07	O-kroužek	1	P33	O-kroužek	1
P08	Píst	1	P34	Šroub	1
P09	Miskovité těsnění	1	P35	Základna čerpadla	1
P10	O-kroužek	1	P36	Olejový filtr	2
P11	Podložka	1	P37	Deska pružiny	1
P12	Pojistný kroužek	1	P38	Pružina	1
P13	Válec	1	P39	Uvolňovací ventil	1
P14	Nylonový kroužek	1	P40	Těsnicí kroužek	1
P15	O-kroužek	1	P41	O-kroužek	1
P16	Olejový filtr	1	P42	Podložka	1
P17	Kulička	2	P43	O-kroužek	1
P18	Pružina	1	P44	Sedlo ventilu	1
P19	Šroub	2	P45	O-kroužek	1
P20	Pružina	1	P46	Táhlo ventilu	1
P21	Kulička	1	P47	Měděná podložka	1
P22	Krytka kuličky	1	P48	Válec čerpadla	1
P23	Pružina	1	P49	Těsnicí kroužek	1
P24	Šroub	1	P50	Těsnicí kroužek	1
P25	O-kroužek	1	P51	Píst čerpadla	1
P26	Šroub	1			

BEZPEČNOSTNÍ OPATŘENÍ

- Zařízení může obsluhovat pouze osoba starší 18 let, řádně způsobilá, poučená a proškolená ze zásad bezpečnosti a ochrany zdraví při práci.

Pracoviště doporučujeme vybavit tabulkami se zásadami bezpečné práce:

Symboły používané v těchto instrukcích



Pozor!

Označuje nebezpečí zranění nebo velké materiální škody.



Varování!

Nebezpečí poškození



Poznámka:

Dodatečná informace

Nutno používat osobní ochranné pomůcky!



Používejte ochrannou obuv!



Před použitím čti návod!



Nebezpečí stisku končetiny!



Zákaz jízdy na vozíku!



Zákaz zdvihání osob!



Používejte ochranu zraku!

! Obecné

- Igelitové sáčky použité v obalu mohou být nebezpečné pro děti a zvířata.
- Seznamte se s tímto zařízením, jeho ovládáním, provozem, prvky tohoto zařízení a možnými riziky spojenými s jeho nesprávným užíváním.
- Zajistěte, aby uživatel zařízení byl pečlivě seznámen s ovládáním, provozem, prvky tohoto zařízení a možnými nebezpečími, plynoucími z jeho užívání.
- Dbejte vždy bezpečnostních instrukcí uvedených na štítcích. Tyto štítky neodstraňujte, ani nepoškozujte. V případě poškození nebo nečitelnosti štítku kontaktujte dodavatele.
- Udržujte pracoviště v pořádku a čistotě. Nepořádek v pracovním prostoru může způsobit nehodu.
- Nikdy nepracujte ve stísněných nebo špatně osvětlených prostorách. Vždy zkontrolujte, zda je podlaha stabilní a zda je dobrý přístup k práci. Vždy udržujte stabilní postoj.
- Neustále sledujte postup práce, a používejte všechny smysly. Nepokračujte v práci pokud se na ni nemůžete plně soustředit.
- O své nářadí pečujte a udržujte je čisté.
- Rukojeti a ovládací prvky udržujte suché a bez stop olejů a tuků.
- Zabraňte přístupu, zvířat, dětí a nepovolaných osob.
- Nestrkejte nohy nebo ruce do pracovního prostoru.
- Nikdy neponechejte za provozu zařízení bez dozoru.
- Nepoužívejte zařízení pro jiný účel, než ke kterému je určeno.

- Při práci používejte osobní ochranné pracovní prostředky (např. brýle, chrániče sluchu, respirátor, bezpečnostní obuv, apod.).
- Nepřepínejte se, používejte vždy obě ruce.
- Se zařízením nepracujte pod vlivem alkoholu a omamných látek.
- Trpíte-li závratěmi, oslabením nebo mdlobami, se zařízením nepracujte.
- Jakékoli úpravy zařízení nejsou povoleny. NEPOUŽÍVEJTE v případě, že zjistíte ohnutí, prasklinu nebo jiné poškození.
- Nikdy neprovádějte údržbu zařízení za provozu.
- Objeví-li se neobvyklý zvuk nebo jiný neobvyklý jev, okamžitě stroj zastavte a přerušte práci.
- Vozík nepřetěžujte.
- Zařízení není určeno pro práci pod vodou, ani ve vlhkém prostředí.
- Pokud vozík delší dobu nepoužíváte, uložte ho na suchém uzamčeném místě mimo dosah dětí.
- Před spuštěním nářadí zkontrolujte všechny bezpečnostní prvky, zda pracují hladce a účinně. Přesvědčte se, zda všechny pohyblivé díly jsou v dobrém stavu.
- Zkontrolujte, zda některé díly nejsou prasklé nebo zadřené, přesvědčte se, že všechny díly jsou správně nasazené.
- Pokud není jinak uvedeno v tomto návodu, je nutné poškozené díly a bezpečnostní prvky opravit nebo vyměnit.

! Sestavy

- Nepoužívejte zařízení, dokud není kompletně sestaveno podle pokynů manuálu.

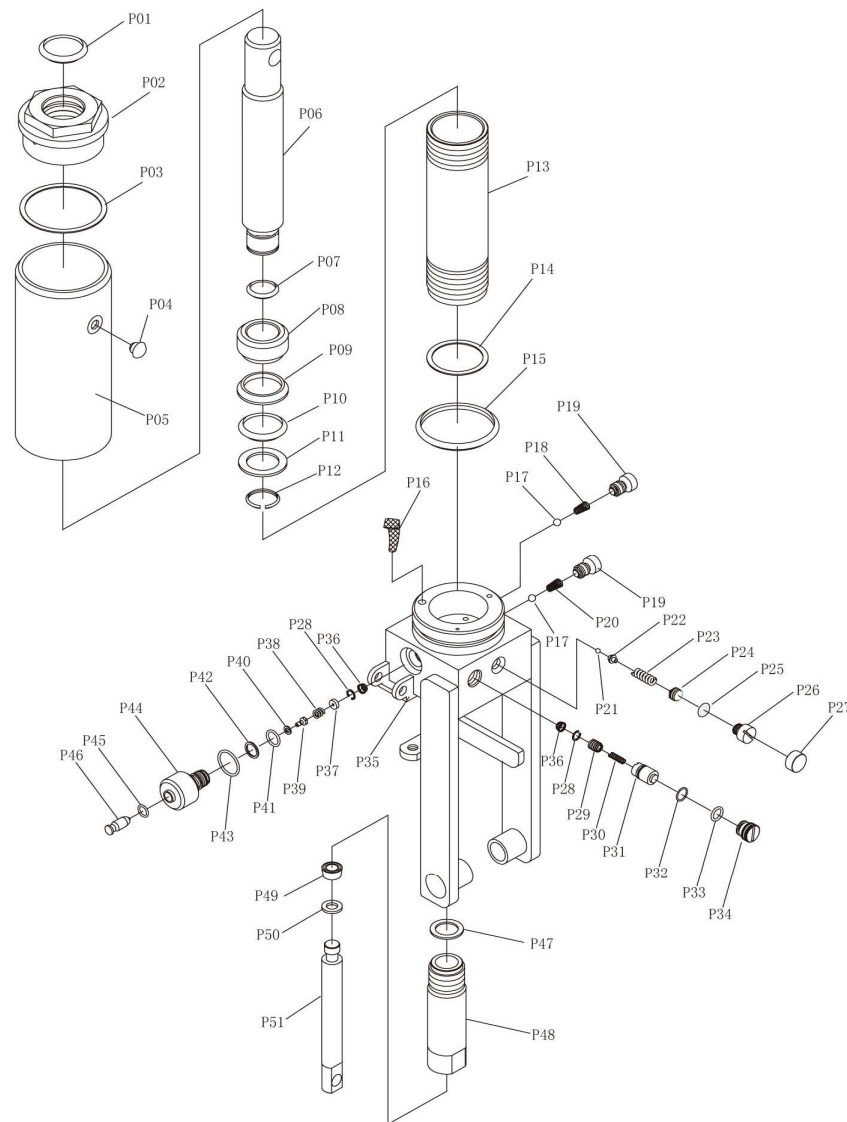
! Zvedací zařízení

- Zvedejte pouze břemena nepřesahující nosnost zvedáku.
- Držte ruce mimo dosah pohybujících-se částí.
- Břemeno spouštějte pomalu a zabraňte prudkým a neočekávaným zastavením či spuštěním.
- Zvedací zařízení je nutné podrobovat pravidelným revizím.
- Zařízení je určeno pro provoz na pevných a vodorovných podkladech s hladkým povrchem.
- Zařízení je navrženo pro demontáž, instalaci a přepravu (pouze ve spuštěné poloze).
- Před započítím práce na břemeni zajistěte zvedák proti posunutí.
- Při spouštění dbejte, aby nedošlo ke skřípnutí končetin či předmětu mechanismem zvedáku.

! Hydraulická zařízení

- Stopový únik kapaliny z hydraulické pumpy a hydraulických pracovních válců je standardní vlastností každé hydraulické pumpy a pracovního válce a není nijak na závadu činnosti. Její úbytek je nutno průběžně doplňovat.
- Před rozpojením spojů vždy zajistěte uvolnění provozního tlaku na atmosférický.
- Před začátkem práce kontrolujte těsnost všech spojů a případné netěsnosti ihned odstraňte.
- Nikdy nepřekračujte maximální zatížení hydraulického válce. Nepřekračujte maximální vysunutí pístnice, protože je možné násilím vysunout pístnici ven z válce.
- Udržujte nářadí mimo dosah tepla a ohně, protože tím se nářadí může poškodit.
- Při případném úniku hydraulické kapaliny na podlahu pracoviště může dojít k uklouznutí. Proto je nutno uniklou kapalinu ihned odstranit a použité materiály (sorbenty nebo čistící vlnu) řádně uskladnit (do uzavíratelné plechové nádoby) a předat k odborné likvidaci dle Zákona o odpadech.
- Nemíchejte hydraulické kapaliny různých výrobců. Olej měňte v závislosti na intenzitě používání. Při občasnému použití 1 x ročně. Při intenzivním použití 1 x za měsíc. Doporučujeme hydraulický olej **HLP46**, který je v nabídce pod objednacím číslem **42004** a který je vhodný pro většinu běžných hydraulických zařízení.
- Dodržujte výměnné lhůty hydraulické kapaliny. První výměnu doporučujeme udělat po 1 měsíci provozu bez ohledu na využití zařízení.
- Při výměně, doplňování a manipulaci dbejte na čistotu hydraulické kapaliny. Nečistoty podstatně snižují životnost zařízení a způsobí nenávratné poškození zařízení.
- Používejte ochranné krytky a záslepky pro zabránění vniknutí nečistot do zařízení.

Čerpadlo:



Díl č.	Popis	Počet	Díl č.	Popis	Počet
1	Horní stůl	1	25	Šroubovací objímka	1
2	Zvedací rám	1	26	Táhlo brzdy	1
3	Hřídel	2	27	Pedál zdvihu	1
4	Pojistný kroužek ø 12	9	28	Tlumič nárazů	1
5	Kolík (1)	2	29	Šroub	1
6	Šroub	2	30	Sestava pedálu zdvihu	1
7	Bezpečnostní tyč	2	31	Kolík (4)	1
8	Maticе	2	32	Pouzdro hřídele	1
9	Přední kolečko	2	33	Spojovací lišta	2
10	Kolík (2)	1	34	Pojistný kroužek	2
11	Kolík (3)	2	35	Kolík (5)	1
12	Maticе M8	11	36	Kolík (6)	1
13	Pojistná podložka	8	37	Pojistný kroužek	2
14	Maticе	2	38	Krytka pružiny	1
15	Podložka	22	39	Pružina	1
16	Šestihranný šroub M8 x 60	2	40	Pružina	1
17	Sestava základny	1	41	Šroub	1
18	Šroub M8 x 15	8	42	Závěs uvolňovacího ventilu	1
19	Sestava kolečka	2	43	Šroub uvolňovacího ventilu	1
20	Šroub M8 x 30	2	44	Zajišťovací kolík ve tvaru R	1
21	Rukojeť	1	45	Kolík (7)	1
22	Rukojeť brzdy	1	46	Čerpadlo	1
23	Šroub M8 x 25	1	47	Madlo rukojeti	1
24	Kolík	1			

• Bezpečnostní opatření pro vozík HM4001

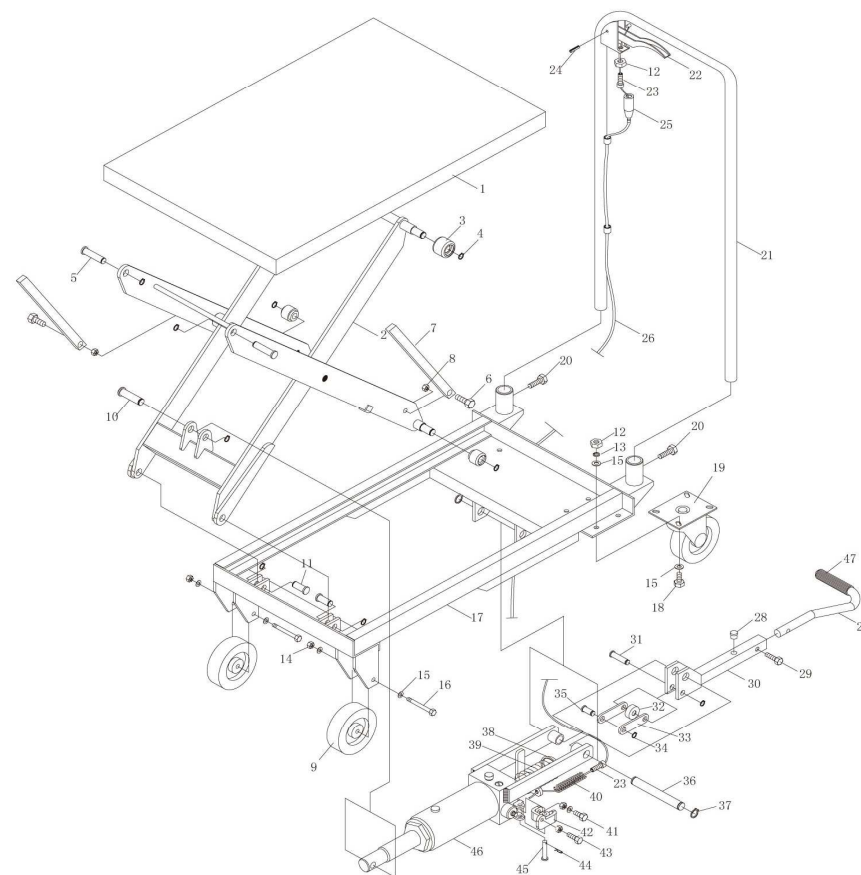
- 1.1 Světe provádění údržby tohoto zařízení kvalifikované osobě. Udržujte zařízení v čistotě, aby byl zaručen jeho bezpečný provoz a maximální výkon.
- 1.2 Maximální nosnost je 300 kg. **NEPŘEKRAČUJTE tuto jmenovitou nosnost.**
- 1.3 Používejte tento vozík pouze pro zvedání. **NEPOUŽÍVEJTE** tento vozík pro účely, pro které není určen.
- 1.4 Zabraňte přístupu dětí a nepovolaných osob do pracovního prostoru.
- 1.5 Nepoužívejte volný pracovní oděv. Nenoste kravaty, hodinky, prsteny a jiné volné šperky. Máte-li dlouhé vlasy, použijte vhodnou pokrývku hlavy.
- 1.6 Při obsluze vozíku používejte schválené ochranné brýle splňující požadavky normy ANSI.
- 1.7 Udržujte rovnováhu a správný postoj, nepřekázejte sami sobě a používejte neklouzavou obuv.
- 1.8 Používejte tento vozík pouze na povrchu, který je stabilní, rovný, suchý, který není kluzký a který je schopen odolat příslušnému zatížení. Udržujte pracovní prostor v čistotě a uklizený, odstraňte z něj všechny nepotřebné materiály a zajistěte jeho řádné osvětlení.
- 1.9 Při nakládání nebo vykládání použijte brzdy zadních koleček.
- 1.10 Není-li vozík používán, měl by být zcela spuštěn. Zajistěte vozík na bezpečném a suchém místě, kde nebudou mít přístup děti.
- 1.11 Pomalu otáčejte rukojeť uvolňovacího ventilu, abyste umožnili řízené spuštění zdviženého břemena.
- 1.12 Před spuštěním vozíku se ujistěte, zda se pod vozíkem nenachází žádné překážky a zda stojí všechny osoby v bezpečné vzdálenosti.
- 1.13 Stále udržujte ruce a nohy v bezpečné vzdálenosti od pohybujících se částí.
- 1.14 **NEDOVOLTE** ostatním osobám, aby seděly nebo aby se převážely na tomto vozíku.
- 1.15 **NEPŘEPRAVUJTE** na vozíku s hydraulickým zdvihem náklady ve zdvižené poloze.
- 1.15 **NEPOUŽÍVEJTE** tento vozík, je-li poškozen, máte-li dojem, že je poškozena jakákoli jeho část nebo došlo-li k nárazu do vozíku.
- 1.16 **NEPRACUJTE** s tímto vozíkem, jste-li unaveni nebo jste-li pod vlivem alkoholu, drog nebo léků.
- 1.17 **NEPROVÁDĚJTE** na tomto vozíku žádné úpravy.
- 1.18 **NEVYSTAVUJTE** tento vozík dešti nebo sněžení.
- 1.19 Musí-li být tento vozík opraven nebo musí-li být vyměněna jakákoli jeho část, světe tento úkon autorizovanému servisu, ve kterém jsou používány pouze díly, které jsou dodávány výrobcem.

MONTÁŽ

- Než vyhodíte obal od přístroje, zkontrolujte, zda v něm nezůstaly nějaké součástky. Pokud ano, vyhledejte si díl v seznamu dílů nebo na schématu sestavení a příslušný díl nainstalujte.
 - Vybalte vozík a zkontrolujte obsah balení s níže uvedeným seznamem. Zjistíte-li poškození nebo ztrátu některých částí, ihned kontaktujte vašeho dodavatele.
 - **Obsah balení**
 - Sestava zvedacího stolu
 - Pedál zdvihu
 - Sestava rukojeti
 - 3.1 Při dodání je vozík již téměř kompletně sestaven. Při dokončování montáže použijte náčrt rozkreslené sestavy a seznam dílů.
 - 3.2 Připevněte pedál zdvihu (27) k sestavě pedálu zdvihu (30) pomocí šroubu (29).
 - 3.3 Připevněte rukojeť (21) k sestavě základny (17) pomocí šroubu (20).



ROZKRESLENÍ DÍLŮ



UPOZORNĚNÍ

Pokud dojde k poruše, zašlete přístroj na adresu prodejce, oprava bude provedena v co nejkratším termínu. Stručný popis závady zkrátí její hledání a dobu opravy. V záruční době k přístroji přiložte záruční list a doklad o koupi. Také po uplynutí záruční doby jsme tu pro Vás a případné opravy provedeme za příznivé ceny.

Abyste zabránili poškození přístroje při přepravě, bezpečně jej zabalte nebo použijte originální obal. Za poškození při přepravě neneseme odpovědnost a při reklamaci u přepravní služby záleží na úrovni balení a zabezpečení proti poškození.

Pozn.: Vyobrazení se může lišit od dodaného výrobku, stejně jako se může lišit rozsah a typ dodaného příslušenství. Je to důsledek vývoje a takové varianty ovšem nemají žádný vliv na správnou funkci výrobku.

OBSLUHA

- Vozík je určen pro práci na hladkých a rovných plochách. Nejezděte po šterku nebo schodech.
- Pokud je to možné, nakládejte náklad v dolní poloze.
- POZOR, ruce ani nohy nedávejte pod stůl.
- Před nakládáním, při zvedání, spouštění a při ukončení práce zabrzděte kolečka použitím brzd.
- Náklad rozmístěte vždy rovnoměrně a bezpečně po celé ploše stolu.
- Během nakládání/vykládání vozíkem nepohybujte.
- Při práci dbejte, aby plocha stolu nebyla kluzká a nebyla znečištěna látkami, které by mohly zmenšit stabilitu věcí položených na stole.
- Při zvedání nebo spouštění používejte ochranné pomůcky.
- S naloženým vozíkem pohybujte vždy pomalu a plynule. Nárazy by mohly způsobit sesunutí nákladu.
- Náklad přepravujte zásadně ve spuštěné poloze stolu.
- Zvedání stolu se provádí nožním pedálem (27).
- Spouštění se provádí rukojetí na vozíku (22).
- Čím je více ventil otevřen, tím rychleji je náklad spouštěn.
- Náklad spouštějte pomalu a plynule.

ÚDRŽBA

- Nářadí udržujte vždy v čistotě. Nečistoty, které vniknou do mechanismu nářadí mohou způsobit poškození nářadí.
 - Na čištění nepoužívejte agresivní čisticí prostředky a rozpouštědla.
 - Plastové díly doporučujeme otřít hadříkem navlhčeným v mýdlové vodě.
 - Kovové povrchy ošetřete hadrem navlhčeným v petroleji.
 - Nepoužívané zařízení uskladněte nakonzervované na suchém místě, kde nebude korodovat.
 - Pro opravy použijte pouze originální náhradní díly.
-
- Pokud vozík nepoužíváte, spusťte stůl do nejnižší pozice, aby se zabránilo korozi pístu.
 - Pravidelně kontrolujte šrouby a čepy.
 - Pravidelně kontrolujte těsnost pístnice.
 - Kontrolujte množství oleje v systému. Pokud je to nutné, vyjměte pryžovou zátku a doplňte olej dle potřeby.
 - Používejte pouze kvalitní hydraulický olej.
 - Pro plnění ani doplňování nepoužívejte brzdovou kapalinu nebo jiné nevhodné kapaliny.
 - Nářadí udržujte vždy v čistotě.

Hydraulika

Doplňování oleje:

- Před doplňováním, kontrolou nebo výměnou oleje vždy řádně otřete hadrem i okolí plnicích, kontrolních nebo výpustných otvorů. Tím se omezí možnost vniknutí nečistot do hydraulického systému a jeho rychlé opotřebení.
- Pokud je to nutné, doplňte hydraulický olej až po okraj (případně dle měrky).
- Vaše čerpací jednotka byla u výrobce naplněna vysoce kvalitním hydraulickým olejem. Používejte pouze olej určený pro hydraulická zařízení.
- Po dlouhodobém použití by měla být olejová náplň vyměněna, aby se zajistila delší životnost zařízení. Olej se vypustí tak, že se vyjme zátky a otevře uvolňovací kohout. Zajistěte, aby se do systému nedostaly žádné nečistoty. Znovu naplňte kvalitním hydraulickým olejem.
- Všechna pohyblivá místa mažte pravidelně jednou za měsíc kvalitním mazacím tukem.

LIKVIDACE

Po skončení životnosti výrobku je nutné při likvidaci vzniklého odpadu postupovat v souladu s platnou legislativou. Výrobek se skládá z kovových a plastových částí, které jsou po roztřídění samostatně recyklovatelné.

1. Demontujte všechny díly stroje.
2. Díly roztřídte dle tříd odpadu (kovy, pryž, plasty apod.). Vytříděný materiál odevzdejte k dalšímu využití.
3. Elektroodpad (použité elektrické ruční nářadí, elektromotory, nabíjecí zdroje, elektronika, akumulátory, baterie...).

Vážený zákazníku z hlediska platných předpisů o odpadech se v případě elektroodpadu jedná o nebezpečný odpad, jehož likvidace podléhá zvláštnímu režimu.

Je zakázáno vhadzovat elektroodpad do nádob určených pro sběr komunálního odpadu.

Je též možné přístroj odevzdat do sběrných míst elektroodpadu. Informace o místech sběru obdržíte na zastupitelstvu obce nebo na Internetu.