

# uni-max

NÁVOD K OBSLUZE  
PŮVODNÍ

## UPÍNACÍ SKLÍČIDLO CENTRALOUT 4



**HMJK4A**

Vážený zákazníku, děkujeme Vám za zakoupení produktu uni-max.

Naše společnost je připravena Vám poskytnout své služby – než výrobek zakoupíte, při koupi i po zakoupení. V případě jakýchkoli dotazů, návrhů či doporučení kontaktujte naše obchodní místo. Vynasnažíme se Váš návrh zvážit a reagovat v rámci možností.

**První použití zařízení je ve smyslu tohoto návodu právním krokem, kterým uživatel svou svobodnou vůlí stvrzuje, že tento návod řádně prostudoval, zcela pochopil jeho smysl a seznámil se všemi riziky.**

**POZOR! Nepokoušejte se uvést (popř. používat) zařízení dříve, než se seznámíte s celým návodem k obsluze. Návod uschovejte pro příští použití.**

**Pozornost je třeba věnovat zejména pokynům týkajících se bezpečnosti práce. Nedodržení nebo nepřesné provádění těchto pokynů může být příčinou úrazu vlastní osoby nebo osob jiných, popřípadě může dojít k poškození zařízení nebo zpracovávaného materiálu.**

**Dbejte zejména bezpečnostních instrukcí uvedených na štítcích, kterými je zařízení opatřeno. Tyto štítky neodstraňujte, ani nepoškozujte.**

Pro usnadnění případné komunikace si zde opište číslo faktury popř. kupního dokladu.

## POPIS

Kombinované samostředící sklíčidlo 4-čelistové pro upínání obrobků v rozsahu průměrů 40 – 62 mm z větší strany a vybavené centrálním šroubem, určené pro soustruhy se závitem vřeteně M33 × 3,5.

## TECHNICKÁ DATA

Upevňovací závít na vřetenou soustruhu .....	M33 × 3,5
Rozsah vnějšího upínání .....	∅ 40 – 62 mm
Počet upínacích čelistí.....	4
Hmotnost.....	2,55 kg

Správnost textu, grafů a údajů se váže na dobu tisku. V zájmu neustálého zlepšování našich výrobků může bez předchozího upozornění dojít ke změně technických údajů.

## BEZPEČNOSTNÍ OPATŘENÍ

- Zařízení může obsluhovat pouze osoba starší 18 let, řádně způsobilá, poučená a proškolená ze zásad bezpečnosti a ochrany zdraví při práci.**

**Symbole používané v těchto instrukcích**



**Pozor!** Označuje nebezpečí zranění nebo velké materiální škody.



**Nebezpečí zachycení!** Pozor na zranění z důvodu zachycení částí těla nebo oblečení.



**Varování!** Nebezpečí poškození



**Poznámka:** Dodatečná informace

## **! Obecné**

- Igelitové sáčky použité v obalu mohou být nebezpečné pro děti a zvířata.
- Seznamte se s tímto zařízením, jeho ovládním, provozem, prvky tohoto zařízení a možnými riziky spojenými s jeho nesprávným užíváním.
- Zajistěte, aby uživatel zařízení byl pečlivě seznámen s ovládním, provozem, prvky tohoto zařízení a možnými nebezpečími, plynoucími z jeho užívání.
- Dbejte vždy bezpečnostních instrukcí.
- Udržujte pracoviště v pořádku a čistotě. Nepořádek v pracovním prostoru může způsobit nehodu.
- Nikdy nepracujte ve stíněných nebo špatně osvětlených prostorách. Vždy zkontrolujte, zda je podlaha stabilní a zda je dobrý přístup k práci. Vždy udržujte stabilní postoj.
- Neustále sledujte postup práce, a používejte všechny smysly. Nepokračujte v práci pokud se na ni nemůžete plně soustředit.
- O své nářadí pečujte a udržujte je čisté.
- Rukojeti a ovládací prvky udržujte suché a beze stop olejů a tuků..
- Nepoužívejte zařízení pro jiný účel, než ke kterému je určeno.
- Při práci používejte osobní ochranné pracovní prostředky (např. brýle, bezpečnostní obuv, apod.).
- Se zařízením nepracujte pod vlivem alkoholu a omamných látek.
- Jakékoli úpravy zařízení nejsou povoleny. **NEPOUŽÍVEJTE** v případě, že zjistíte ohnutí, prasklinu nebo jiné poškození.
- Nikdy neprovádějte údržbu zařízení za provozu.
- Objev-li se neobvyklý zvuk nebo jiný neobvyklý jev, okamžitě přerušete práci.
- Před použitím zařízení zkontrolujte, jsou-li pevně dotaženy všechny šrouby.
- Při údržbě a opravě používejte pouze originální náhradní díly.
- Pro konkrétní práci zvolte vhodné zařízení.
- Zařízení nepřetěžujte. Práci odměňujte tak, aby mohlo bez námahy pracovat optimální rychlostí. Na poškození způsobené přetížením se nevztahuje záruka.
- Zařízení není určeno pro práci pod vodou, ani ve vlhkém prostředí.
- Pokud zařízení delší dobu nepoužíváte, uložte ho na suchém uzamčeném místě mimo dosah dětí.
- Zkontrolujte, zda některé díly nejsou prasklé nebo zadřené, přesvědčte se, že všechny díly jsou správně nasazené. Kontrolujte i všechny další podmínky, které mohou ovlivnit funkci nářadí.
- Pokud není jinak uvedeno v tomto návodu, je nutné poškozené díly a bezpečnostní prvky opravit nebo vyměnit.

## **! Sestavy**

- Nepoužívejte zařízení, dokud není kompletně sestaveno podle pokynů manuálu.

## **SPECIFICKÉ BEZPEČNOSTNÍ POKYNY:**

1. Před obsluhou soustruhu na obrábění dřeva si přečtete a řádně nastudujete návod.
2. Vždy používejte vhodnou ochranu.
3. Nenoste rukavice, kravaty, šperky nebo volný oděv.
4. Nepracujte s tímto strojem bez řádně nasazených krytů.
5. Před montáží upínací lícní desky si načrtněte obrobek.
6. Nemontujte do sklíčidla prasklý obrobek nebo materiál se suky.
7. Před zahájením práce utáhněte všechny zajišťovací prvky.
8. Před zapnutím stroje otočte upnutým obrobkem rukou.
9. Při zahájení práce používejte nejnížší možné otáčky a nepřekračujte povolené max. otáčky.
10. Před prováděním oprav nebo seřízení vždy odpojte stroj od napájení.
11. Nepracujte s tímto strojem, jste-li pod vlivem drog, alkoholu nebo léků.
12. Před broušením nebo leštěním obrobku sejměte podpěru pro nástroje.

**Popisovat všechny techniky obrábění, které můžete provádět s tímto 4 čelistovým sklíčidlem je nad rámec tohoto návodu. Proto doporučujeme, aby soustružníci začátečníci prošli seriózním proškolením v obrábění a aby využili některou z mnoha dostupných příruček, které se zabývají technikami obrábění.**

## POPIS A OBSLUHA

- Než vyhodíte obal od přístroje, zkontrolujte, zda v něm nezůstaly nějaké součástky. Pokud ano, vyhledejte si díl v seznamu dílů nebo na schématu sestavení a příslušný díl nainstalujte.

**Použitá vyobrazení jsou informativní a některé součástky se v důsledku vývoje mohou lišit při zachování plné funkce.**

### Obsluha:

1. Odpojte soustruh od zdroje elektrické energie.
2. Ujistěte se, že závitová vložka obsahuje správný závit pro vřetenou soustruhu. Nainstalujte vložku do válcového zahloubení v zadní části sklíčidla. Pro připojení vložky do sklíčidla použijte 3 šrouby s hlavou.
3. Odstraňte ze soustruhu jiné sklíčidlo. Našroubujte sklíčidlo na vřetenou, dokud nebude pevně sedět na rameni vřetenou. Neutahujte příliš!
4. Přístroj je nyní připraven k použití. Otevřete čelisti vložení klíče sklíčidla do každé nastavovací zásuvky čelisti. Každou čelist otevřete otočením klíče sklíčidla proti směru pohybu hodinových ručiček. Vložte opracovávanou část zcela do sklíčidla a čelisti utáhněte otočením klíče sklíčidla po směru pohybu hodinových ručiček, dokud nezpracovávaný materiál nebude pevně držen ve sklíčidlu. Nedovolte čelistem se vysunout přes tělo sklíčidla více než o polovinu jejich délky – to může vést k poškození sklíčidla.

### Obrácení čelistí:

Každá čelist je nastavována samostatně a je vybavena příslušenstvím zdvihacího šroubu. Podle tvaru nezpracovaného materiálu může být jedna nebo všechny 4 čelisti obráceny tak, aby mohly držet neobvykle tvarované materiály.

1. Na zadní straně sklíčidla odstraňte matici a podložku, které drží příslušenství zdvihacího šroubu čelisti v otvoru.
2. Zdvihněte čelist a příslušenství zdvihacího šroubu od sklíčidla.
3. Otočte příslušenstvím zdvihacího šroubu o 180° tak, aby u čelisti, které je obrácená a vložena zpět do sklíčidla, mohl klíč čelisti dosáhnout zdvihacího šroubu a otočit čelisti.
4. Obráťte a přeinstalujte čelist.
5. Nainstalujte plochou podložku a matici. Matici utáhněte tak, aby přiléhala natolik, aby dovozovala čelisti pohybovat se, pokud je nastaven zdvihací šroub.
6. Pro zbylé čelisti zopakujte výše popsané kroky 1 – 5.

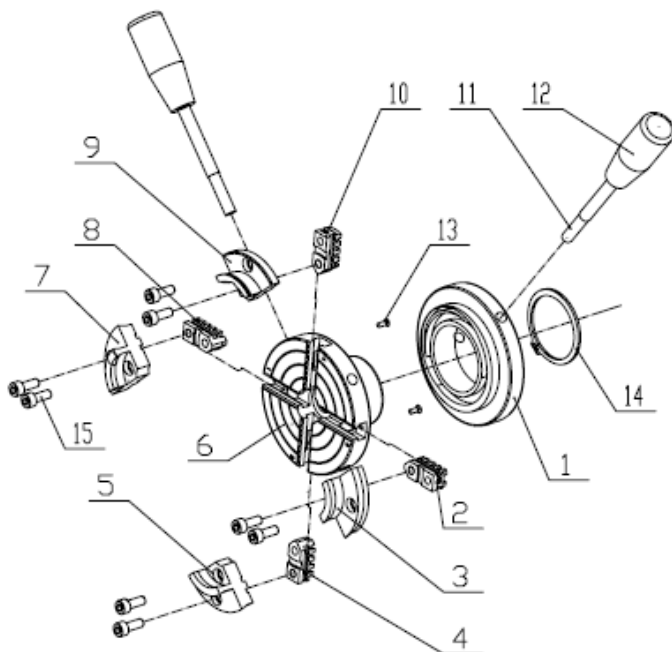
## Odstranění sklíčidla ze soustruhu:

1. Lehce otevřete čelisti a vložte klín nebo velký francouzský klíč mezi 2 čelisti přes čelo sklíčidla.
2. Držte vřeteno pevně na místě. Použijte klín nebo velký francouzský klíč pro odšroubování sklíčidla z vřetene. Nevkládejte klíč sklíčidla do zásuvky ani neudeřte kladivem – mohlo by dojít k poškození zásuvky.

## ÚDRŽBA

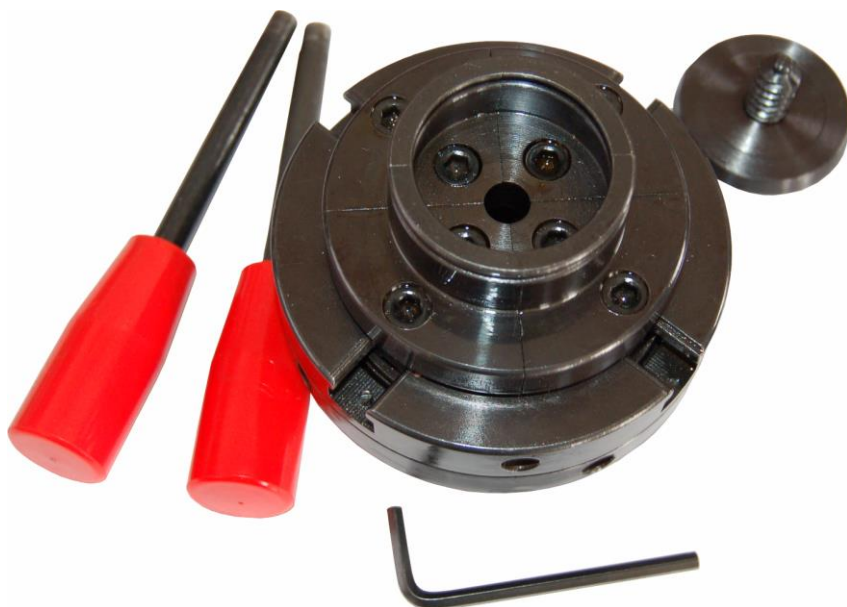
- Nářadí udržujte vždy v čistotě. Nečistoty, které vniknou do mechanismu nářadí mohou způsobit poškození nářadí.
  - Na čištění nepoužívejte agresivní čisticí prostředky a rozpouštědla.
  - Nepoužívané zařízení uskladněte nakonzervované na suchém místě, kde nebude korodovat.
  - Pro opravy používejte pouze originální náhradní díly.
1. Na vnější část sklíčidla pravidelně aplikujte lehké mazadlo.
  2. Jednou za čas odstraňte 4 čelisti, rozmontujte příslušenství zdvihacího šroubu – očistěte je a aplikujte mazadlo na příslušenství a závity.
  3. Použijte čistý hadřík pro odstranění nadbytečného mazadla.
  - 4.

## ROZKRESLENÍ DÍLŮ



Číslo položky	Popis	Množství
1	Závitnice	1
2	Základna čelisti	1
3	Profilovaná horní čelist	1
4	Základna čelisti	1
5	Profilovaná horní čelist	1
6	Vřeteno sklíčidla	1

7	Profilovaná horní čelist	1
8	Základna čelist	1
9	Profilovaná horní čelist	1
10	Základna čelisti	1
11	Hřídél	2
12	Rukojeť	2
13	Šroub	2
14	O- kroužek	1
15	Šroub s hlavou	8



## LIKVIDACE

Po skončení životnosti výrobku je nutné při likvidaci vzniklého odpadu postupovat v souladu s platnou legislativou. Výrobek se skládá z kovových a plastových částí, které jsou po roztřídění samostatně recyklovatelné.

1. Demontujte všechny díly stroje.

2. Díly roztřídte dle tříd odpadu (kovy, pryž, plasty apod.).

Vytříděný materiál odevzdejte k dalšímu využití.

## UPOZORNĚNÍ

Pokud dojde k poruše, zašlete přístroj na adresu prodejce, oprava bude provedena v co nejkratším termínu. Stručný popis závady zkrátí její hledání a dobu opravy. V záruční době k přístroji přiložte záruční list a doklad o koupi. Také po uplynutí záruční doby jsme tu pro Vás a případné opravy provedeme za příznivé ceny.

Abyste zabránili poškození přístroje při přepravě, bezpečně jej zabalte nebo použijte originální obal. Za poškození při přepravě neneseme odpovědnost a při reklamaci u přepravní služby záleží na úrovni balení a zabezpečení proti poškození.

Pozn.: Vyobrazení se může lišit od dodaného výrobku, stejně jako se může lišit rozsah a typ dodaného příslušenství. Je to důsledek vývoje a takové varianty ovšem nemají žádný vliv na správnou funkci výrobku.

## KONTAKTY

unitechnic.cz s.r.o.  
Reklamační a servisní oddělení  
Areál bývalého cukrovaru  
Hlavní 29 (hala č.3 uni-max)  
277 45 Úžice

Tel. Reklamačního odd. 266 190 156  
603 414 975  
601 218 255

E-shop 266 190 111

E-Mail: [reklamace1@khnet.cz](mailto:reklamace1@khnet.cz)  
[obchod@khnet.cz](mailto:obchod@khnet.cz)

<http://www.uni-max.cz>