

# uni-max

NÁVOD K OBSLUZE  
PŮVODNÍ

**PÁKOVÉ TABULOVÉ NŮŽKY  
MASIV 1000**



[www.uni-max.com](http://www.uni-max.com)

**HS1000B**

Vážený zákazníku, děkujeme Vám za zakoupení zařízení UNI-MAX.

Naše společnost je připravena Vám poskytnout své služby – než výrobek zakoupíte, při koupi i po zakoupení. V případě jakýchkoli dotazů, návrhů či doporučení kontaktujte naše obchodní místo. Vynasnažíme se Váš návrh zvážít a reagovat v rámci možností.

**První použití zařízení je ve smyslu tohoto návodu právním krokem, kterým uživatel svou svobodnou vůlí stvrzuje, že tento návod řádně prostudoval, zcela pochopil jeho smysl a seznámil se všemi riziky.**

**POZOR!** Nepokoušejte se uvést (popř. používat) zařízení dříve, než se seznámíte s celým návodem k obsluze. Návod uschovejte pro příští použití.

Pozornost je třeba věnovat zejména pokynům týkajících se bezpečnosti práce. Nedodržení nebo nepřesné provádění těchto pokynů může být příčinou úrazu vlastní osoby nebo osob jiných, popřípadě může dojít k poškození zařízení nebo zpracovávaného materiálu.

Dbejte zejména bezpečnostních instrukcí uvedených na štítcích, kterými je zařízení opatřeno. Tyto štítky neodstraňujte, ani nepoškozujte.

Pro usnadnění případné komunikace si zde opište číslo faktury popř. kupního dokladu.

## POPIS

Ruční pákové tabulové nůžky pro lehké a barevné kovy a měkkou ocel masivní litinové konstrukce s kapacitou tloušťky plechu 1,5 mm (skutečná tloušťka stříhu je závislá na tvrdosti a druhu materiálu) a délkou stříhu 1 000 mm. Jsou opatřeny předním posuvným dorazem šířky s pružnou opěrou do 500 mm a výklopným upínacím výstředníkovým mechanismem. Stůl je opatřen drážkami pro případné upevnění zadního dorazového pravítka např. pro stříhání pod úhlem při větších sériích.

## TECHNICKÁ DATA

Délka stříhu .....	1 000 mm
Pružná opěra.....	do 500 mm
Netto hmotnost.....	385 kg
Rozměry balení .....	2600 × 1200 × 760 mm

Správnost textu, grafů a údajů se váže na dobu tisku. V zájmu neustálého zlepšování našich výrobků může bez předchozího upozornění dojít ke změně technických údajů.

## BEZPEČNOSTNÍ OPATŘENÍ

- Zařízení může obsluhovat pouze osoba starší 18 let, řádně způsobilá, poučená a proškolená ze zásad bezpečnosti a ochrany zdraví při práci.
- Obsluha musí mít souhlas lékaře k vykonávání činností na tomto zařízení.

Pracoviště doporučujeme vybavit tabulkami se zásadami bezpečné práce:

Symbole používané v těchto instrukcích

 **Pozor!**

Označuje nebezpečí zranění nebo velké materiální škody.

 **Varování!**

Nebezpečí poškození

 **Poznámka:**

Dodatečná informace

## **Význam samolepicích značek s bezpečnostními symboly:**

**Samolepicí značky umístěte na plochách zařízení, které jsou za každých okolností viditelné pro obsluhu stroje před uvedením do chodu i během něho.**

### **! Obecné**

- Igelitové sáčky použité v obalu mohou být nebezpečné pro děti a zvířata.
- Seznamte se s tímto zařízením, jeho ovládáním, provozem, prvky tohoto zařízení a možnými riziky spojenými s jeho nesprávným užíváním.
- Zajistěte, aby uživatel zařízení byl pečlivě seznámen s ovládáním, provozem, prvky tohoto zařízení a možnými nebezpečími, plynoucími z jeho užívání.
- Dbejte vždy bezpečnostních instrukcí uvedených na štítcích. Tyto štítky neodstraňujte, ani nepoškozujte. V případě poškození nebo nečitelnosti štítku kontaktujte dodavatele.
- Udržujte pracoviště v pořádku a čistotě. Nepořádek v pracovním prostoru může způsobit nehodu.
- Nikdy nepracujte ve stísněných nebo špatně osvětlených prostorách. Vždy zkontrolujte, zda je podlaha stabilní a zda je dobrý přístup k práci. Vždy udržujte stabilní postoj.
- Neustále sledujte postup práce, a používejte všechny smysly. Nepokraťte v práci pokud se na ni nemůžete plně soustředit.
- O své nářadí pečujte a udržujte je čisté.
- Rukojeti a ovládací prvky udržujte suché a beze stop olejů a tuků.
- Zabraňte přístupu, zvířat, dětí a nepovolaných osob.
- Nestrkejte nohy nebo ruce do pracovního prostoru.
- Nikdy neponechejte za provozu zařízení bez dozoru.
- Nepoužívejte zařízení pro jiný účel, než ke kterému je určeno.
- Při práci používejte osobní ochranné pracovní prostředky (např. brýle, chrániče sluchu, respirátor, bezpečnostní obuv, apod.).
- Nepřepínejte se, používejte vždy obě ruce.
- Se zařízením nepracujte pod vlivem alkoholu a omamných látek.
- Trpíte-li závratěmi, oslabením nebo mdlobami, se zařízením nepracujte.
- Jakékoli úpravy zařízení nejsou povoleny. **NEPOUŽÍVEJTE** v případě, že zjistíte ohnutí, prasklinu nebo jiné poškození.
- Nikdy neprovádějte údržbu zařízení za provozu.
- Objeví-li se neobvyklý zvuk nebo jiný neobvyklý jev, okamžitě stroj zastavte a přerušte práci.
- Klíče a šroubováky vždy po použití odstraňte ze stroje.
- Před použitím stroje zkontrolujte, jsou-li pevně dotaženy všechny šrouby.
- Zajistěte správnou údržbu stroje. Před použitím zkontrolujte, zda u stroje nedošlo k poškození.
- Při údržbě a opravě používejte pouze originální náhradní díly.
- Použití přídavných zařízení nebo příslušenství nedoporučených dodavatelem může vést ke zraněním.
- Pro konkrétní práci zvolte vhodné zařízení. Nesnažte se přetěžovat přístroje či příslušenství s malým výkonem a používat je pro práci, která vyžaduje větší strojní zařízení.
- Zařízení nepřetěžujte. Práci odměňujte tak, aby mohlo bez námahy pracovat optimální rychlostí. Na poškození způsobené přetěžováním se nevztahuje záruka.
- Chraňte zařízení před nadměrnou teplotou a slunečním zářením.
- Zařízení není určeno pro práci pod vodou, ani ve vlhkém prostředí.
- Pokud zařízení delší dobu nepoužíváte, uložte ho na suchém uzamčeném místě mimo dosah dětí.
- Před spuštěním nářadí zkontrolujte všechny bezpečnostní prvky, zda pracují hladce a účinně. Přesvědčte se, zda všechny pohyblivé díly jsou v dobrém stavu.
- Zkontrolujte, zda některé díly nejsou prasklé nebo zadřené, přesvědčte se, že všechny díly jsou správně nasazené. Kontrolujte i všechny další podmínky, které mohou ovlivnit funkci nářadí.
- Pokud není jinak uvedeno v tomto návodu, je nutné poškozené díly a bezpečnostní prvky opravit nebo vyměnit.

### **! Jemná mechanika**

- Přístroj nikdy neupínejte do svěráku.
- Chraňte přístroj před nárazy a pádem. Po skončení práce ho uložte zpět do kufříku.

### **! Sestavy**

- Nepoužívejte zařízení, dokud není kompletně sestaveno podle pokynů manuálu.

### **! Ruční nástroje**

- Mějte zpracovávaný předmět pevně uchycený a buďte nanejvýše opatrní při manipulaci s ním nebo při jeho uvolňování.

### **! Ohýbání, stříhání, stáčení**

- Zařízení stabilně upevnit k podlaze nebo pracovnímu stolu, který bude stabilní při působení ohybových sil.
- U pákových ohýbaček dbát na správné vyvážení ohýbacího mechanismu. Rukojeť ohýbací čelisti se musí po uvolnění vrátet do horní polohy.
- Před ohýbáním označit místa ohybu a materiál řádně upevnit přitažením upínací čelisti.
- Zařízení nepoužívejte pro plechy, jejichž šířka, tloušťka a pevnost je větší než povolují technické parametry. Nepoužívejte pro kalené nebo vytvrzené materiály.
- Při práci se nedotýkejte převodového mechanismu, abyste se vyhnuli případnému úrazu.
- Nedávejte ruce do prostoru ohybu, nebo stříhu.
- Při manipulaci s ocelovými plechy používejte rukavice, abyste zabránili řezným ranám a podobným úrazům.

## MONTÁŽ

- Než vyhodíte obal od přístroje, zkontrolujte, zda v něm nezůstaly nějaké součástky. Pokud ano, vyhledejte si díl v seznamu dílů nebo na schématu sestavení a příslušný díl nainstalujte.

Vyvrtěte spojovací tyč (5) viz. Obrázek na straně 7 přes otvor v tyči levé a pravé podpěry (4). Utáhněte a zafixujte pomocí matice (53, 54). Zajistěte, aby vzdálenost mezi otvory podpěry byla shodná se vzdáleností mezi otvory na spodní straně pracovní desky (1). Položte pracovní stůl na podpěru (4), zafixujte ho utažením matice (50). Vyvrtěte otvor v páce (17) skrz otvor v závaží (16). Blok zafixujte utažením šroubu. Poté zafixujte páku (17) na přední straně držáku nože (27).

1. Otočte díl (9) na konec pracovního stolu (1). Položte plech na pracovní stůl. Hrana musí být umístěna shodně s ostřím nože. Dílem (9) stáhněte plech, posuňte rukojeť. Přítlačná deska musí sevřít plech. Zatahněte za rukojeť (29) a můžete stříhat.
2. Pokud stříháte plechy stejných rozměrů ve větším množství, můžete použít zadní měřidlo (19) jako doraz. Otočte ručním kolem (29), nastavte doraz vůči ostří tak, aby stříhaná délka byla přesná pomocí ručního kola (29). Utáhněte šroub (49), abyste předešli pohybu zadního dorazu.
3. Po dokončení práce vypněte ostří.

## ÚDRŽBA

- Nářadí udržujte vždy v čistotě. Nečistoty, které vniknou do mechanismu nářadí mohou způsobit poškození nářadí.
- Na čištění nepoužívejte agresivní čisticí prostředky a rozpouštědla.
- Plastové díly doporučujeme otřít hadříkem navlhčeným v mýdlové vodě.
- Kovové povrchy ošetřete hadrem navlhčeným v petroleji.
- Nepoužívané zařízení uskladněte nakonzervované na suchém místě, kde nebude korodovat.
- Veškeré údržbářské práce smí vykonávat pouze odborný personál.
- Pro opravy používejte pouze originální náhradní díly.

### Mazání

Pracovní plochy mechanismů pravidelně dle potřeby namažte vhodným mazivem.

## LIKVIDACE

Po skončení životnosti výrobku je nutné při likvidaci vzniklého odpadu postupovat v souladu s platnou legislativou. Výrobek se skládá z kovových a plastových částí, které jsou po roztřídění samostatně recyklovatelné.

1. Demontujte všechny díly stroje.

2. Díly roztřídte dle tříd odpadu (kovy, pryž, plasty apod.).

Vytříděný materiál odevzdejte k dalšímu využití.

3. Elektroodpad (použité elektrické ruční nářadí, elektromotory, nabíjecí zdroje, elektronika, akumulátory, baterie...).

Vážený zákazníku z hlediska platných předpisů o odpadech se v případě elektroodpadu jedná o nebezpečný odpad, jehož likvidace podléhá zvláštnímu režimu.

Je zakázáno vyhazovat elektroodpad do nádob určených pro sběr komunálního odpadu.

Je též možné přístroj odevzdat do sběrných míst elektroodpadu. Informace o místech sběru obdržíte na zastupitelstvu obce nebo na Internetu.

## UPOZORNĚNÍ

Pokud dojde k poruše, zašlete přístroj na adresu prodejce, oprava bude provedena v co nejkratším termínu. Stručný popis závady zkrátí její hledání a dobu opravy. V záruční době k přístroji přiložte záruční list a doklad o koupi. Také po uplynutí záruční doby jsme tu pro Vás a případné opravy provedeme za příznivé ceny.

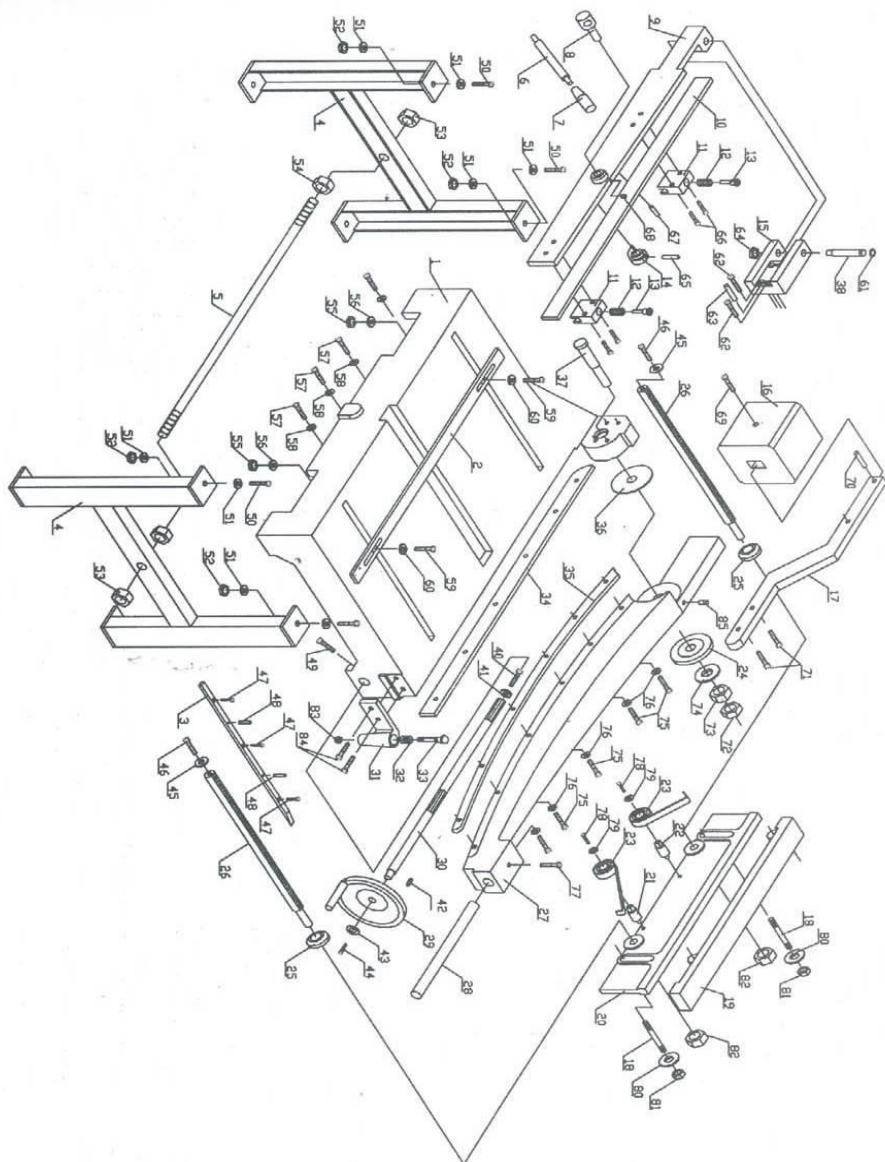
Abyste zabránili poškození přístroje při přepravě, bezpečně jej zabalte nebo použijte originální obal. Za poškození při přepravě neneseme odpovědnost a při reklamaci u přepravní služby záleží na úrovni

Pozn.: Vyobrazení se může lišit od dodaného výrobku, stejně jako se může lišit rozsah a typ dodaného příslušenství. Je to důsledek vývoje a takové varianty ovšem nemají žádný vliv na správnou funkci výrobku.

## SEZNAM DÍLŮ

Č. dílu	Název	Množství	Č. dílu	Název	Množství
01	Pracovní stůl	1	44	Šroub	1
02	Zadní měřidlo	1	45	Podložka	2
03	Mezní zábrana	1	46	Šroub	2
04	Podpěra	2	47	Šroub	3
05	Spojovací tyč	1	48	Čep pružiny	2
06	Rukojeť	1	49	Šroub	1
07	Objímka rukojeti	2	50	Šroub	4
08	Hřídel	1	51	Podložka	8
09	Držák přítlačné desky	1	52	Matice	4
10	Lepenka	1	53	Velká matice	2
11	držák	2	54	Úzká matice	2
12	Pružina	2	55	Matice	2
13	Čep	2	56	Podložka	2
14	Malý excentr	1	57	Šroub	6
15	Přítlačná deska	1	58	Podložka	6
16	Páka	1	59	Šroub	2
17	Závaží	1	60	Podložka	2
18	Šroub	2	61	Zarážka	1
19	Zadní měřidlo	1	62	Šroub	4
20	Zadní měřidlo	1	63	Kolík	2
21	Pravá hřídel	1	64	Matice	1
22	Levá hřídel	1	65	Kolík	1
23	Pružina	2	66	Šroub	4
24	Podložka	2	67	Čep pružiny	1
25	Těsnění	2	68	Olejová maznice	1
26	Tyč zadního soukolí	2	69	Šroub	1
27	Tělo horního nože	1	70	Čep pružiny	1
28	Rukojeť	1	71	Šroub	2
29	Ruční kolo	1	72	Matice	1
30	Předlohový hřídel	1	73	Matice	1
31	Podpěrné sedlo	1	74	Podložka	1
32	Pružina	1	75	Šroub	5
33	Podpěrná tyč	1	76	Podložka	6
34	Vyšší ostří	1	77	Šroub	1
35	Nižší ostří	1	78	Šroub	2
36	Nastavitelná podložka	1	79	Podložka	2
37	Spojovací tyč	1	80	Podložka	2
38	Spojovací tyč	1	81	Pojistná matice	2
39		1	82	Matice	2
40	Šroub	1	83	Pojistná matice	1
41	Podložka	1	84	Šroub	2
42	Kolík	1	85	Olejová maznice	1
43	podložka	1			

# ROZKRESLENÍ DÍLŮ



## KONTAKTY

unitechnic.cz s.r.o.  
Reklamační a servisní oddělení  
Areál bývalého cukrovaru  
Hlavní 29 (hala č.3 uni-max)  
277 45 Úžice

Tel. Reklamačního odd. 266 190 156  
603 414 975  
601 218 255  
E-shop 266 190 111

E-Mail: [reklamace1@khnet.cz](mailto:reklamace1@khnet.cz)  
[obchod@khnet.cz](mailto:obchod@khnet.cz)

<http://www.uni-max.cz>