

ZÁRUČNÍ LIST

1. Na výrobky je poskytována záruka v délce 24 měsíců od data prodeje dle občanského zákoníku nebo v délce 12 měsíců dle obchodního zákoníku a vztahuje se na prokázané vady materiálu či vady výroby. Jiné nároky ve vztahu na poškození jakéhokoliv druhu, přímé nebo nepřímé, vůči osobám nebo materiálu jsou vyloučeny.
2. Záruka se nevztahuje na závady způsobené neodbornou montáží či manipulací, neodborným zacházením, přetížením, nedodržením instrukcí uvedených v návodu, použitím nesprávného příslušenství nebo nevhodných pracovních nástrojů, zásahem nepovolané osoby, nebo poškozením během transportu či mechanickým poškozením. U některých druhů výrobků či jejich částí, jako je např. příslušenství, motory, uhlíky, těsnící a horkovzdušné prvky, které vyžadují periodickou výměnu, lze při používání předpokládat běžné opotřebení, které již není předmětem záruky.
3. Při uplatňování nároků na záruční opravu je nutno doložit, že výrobek byl prodán prodávajícím, u něhož je výrobek reklamován, a že záruční doba ještě neskončila. Za tímto účelem doporučujeme v zájmu co nejrychlejšího vyřízení reklamace předložit záruční list, opatřený datem výroby a prodeje, výrobním číslem (číslem série), razítkem příslušné prodejny a podpisem prodávajícího, popřípadě platný kupní doklad apod.
4. Reklamaci uplatňujete u prodejce, kde jste výrobek zakoupili, popř. zašlete v nerozloženém stavu do opravy.
5. Záruční doba se prodlužuje o dobu, kdy je výrobek v záruční opravě. Reklamovaný výrobek zasílejte do opravy s popisem závady, řádně zabalený (nejlépe v originální krabici, kterou doporučujeme pro tyto účely uschovat) a s přiloženým vyplněným záručním listem, popřípadě jiným dokladem, potvrzujícím nárok na reklamaci.
6. Výrobky předávejte do servisu pouze ve vyčištěné podobě. V opačném případě je z hygienických důvodů není možné přijmout, nebo je nutné účtovat poplatek za čištění.

unitechnic.cz s.r.o.
Reklamační a servisní oddělení
Areál bývalého cukrovaru
Hlavní 29 (hala č.3 uni-max)
277 45 Úžice

Tel. reklamačního odd.	266 190 156	T-Mobile	603 414 975
	266 190 111	O ₂	601 218 255
Fax	266 190 100	Vodafone	608 227 255

<http://www.uni-max.cz>
E-Mail: reklamace1@khnet.cz
obchod@khnet.cz

Výrobek: Videokamera MULTI	
Typ: KC368G	Výrobní číslo (série):
Datum výroby:	Záznamy opravy:
Datum prodeje, razítko, podpis:	

www.uni-max.com

NÁVOD K OBSLUZE PŮVODNÍ

VIDEOKAMERA MULTI



KC368G

Vážený zákazníku, děkujeme Vám za zakoupení produktu uni-max.

Naše společnost je připravena Vám poskytnout své služby – než výrobek zakoupíte, při koupi i po zakoupení. V případě jakýchkoli dotazů, návrhů či doporučení kontaktujte naše obchodní místo. Vynasnažíme se Váš návrh zvážit a reagovat v rámci možností.

První použití zařízení je ve smyslu tohoto návodu právním krokem, kterým uživatel svou svobodnou vůlí stvrzuje, že tento návod řádně prostudoval, zcela pochopil jeho smysl a seznámil se všemi riziky.

POZOR! Nepokoušejte se uvést (popř. používat) zařízení dříve, než se seznámíte s celým návodem k obsluze. Návod uschovejte pro příští použití.

Pozornost je třeba věnovat zejména pokynům týkajících se bezpečnosti práce. Nedodržení nebo nepřesné provádění těchto pokynů může být příčinou úrazu vlastní osoby nebo osob jiných, popřípadě může dojít k poškození zařízení nebo zpracovávaného materiálu.

Dbejte zejména bezpečnostních instrukcí uvedených na štítcích, kterými je zařízení opatřeno. Tyto štítky neodstraňujte, ani nepoškozujte.

Pro usnadnění případné komunikace si zde opište číslo faktury popř. kupního dokladu.

POPIS

Mobilní kamera disponuje oddělitelným displejem s bezdrátovým propojením signálu (2 468 MHz) do vzdálenosti 10 m od hlavního přístroje je určena pro vizuální kontrolu (foto/video) těžko přístupných míst i ve vlhkém prostředí. Díky ohebnému krku kamery umožňuje snadnou a produktivní diagnostiku poškození, opotřebení, svarů, netěsností apod. v automobilovém, leteckém průmyslu a stavebním průmyslu i servisních odděleních různého zaměření. Vysokou viditelnost zajišťuje LCD displej s spolu s nastavitelným LED osvětlením na hlavě kamery. Součástí dodávky je kamera s ohebným krkem, magnet, háček pro vyprošťování drobných předmětů, zrcátko 45°, ochranný kryt, nabíječka 230V/50 Hz, kabely a CD s instalačním SW. Pozorovací úhel kamery 60°, ohnisková vzdálenost 50 mm, zoom x4, průměr hlavy kamery 9 mm, 5" TFT/LCD displej, rozlišení 800 x 480 pixelů, délka, krytí sondy IP67, vnitřní paměť 128 MB, možnost rozšíření MicroSD až 16 GB, přenos dat na TV/PC OS WinXP/Vista/W7/W8 přes USB 2,0. Napájení zajišťují lithiové nabíjecí baterie, výdrž cca 2,5 hod, nabíjení cca 3,5 h, provozní teplota: 0 – 45 °C. Rozměry přístroje 280 x 138 x 71 mm, displeje 153,5 x 116,5 x 38 mm.

TECHNICKÁ DATA

Typ snímače obrazu.....	CMOS, 30 000 pixelů
Vnější průměr kamery	9 mm
Ohnisková vzdálenost	50 mm
Úhel záběru.....	60°
Délka ohebné sondy.....	1 m
Třída ochrany kamery.....	IP67
Zdroj světla.....	LED dioda s vysokou svítivostí
Displej/rozlišení	TFT/LCD 5"/800 x 480 pixelů
Přiblížení obrazu	4 x
Formát TV výstupu	NTSC/PAL
Režim USB export.....	přenosné úložiště (USB disk), export obrazu v reálném čase (USB kamera)
Úložiště obrázků.....	vnitřní paměť 128 MB micro SD karta (podpora až do 16 G), SD není součástí dodávky
Frekvence bezdrátového přenosu	2 468 MHz
Dosah bezdrátového přenosu.....	až 10 m, nejsou-li na místě překážky
Dálkové ovládání pro fotografie	až 4 m, nejsou-li na místě překážky
Napájení přístroje (rukojeti)	Lithiová baterie 7,4 V/1,5 Ah

zení nebo je zobrazen nápis „No signal“.	3. Skvrny na hlavě kamery.	Zkontrolujte, zda jsou na kameře skvrny
Přístroj nelze zapnout.	Obvod je v ochranném režimu.	Použijte adaptér pro nabíjení, aby došlo k odstranění problému.
	Nedostatečné nabití vnitřní baterie	Použijte pro nabíjení adaptér
	Vybitá baterie	Požádejte o výměnu baterie technika.
Neobvyklá zobrazení nebo nefunkční tlačítka	Rušení obrazovky nebo kolísání napětí	Použijte prosím tlačítko pro resetování na zadní části obrazovky

Upozornění

- Dávejte pozor, aby nedošlo k pádu přístroje a nepoužívejte při jeho provozu sílu.
- Neprovádějte demontáž přístroje, abyste se pokusili odstranit závadu.
- Nevkládejte tento přístroj do prostorů a míst, kde se vyskytují žíravé látky.
- Nevystavujte tento přístroj působení vibrací a vysokých nebo nízkých teplot.
- Ukládejte tento přístroj na bezpečném místě.
- Neponořujte tento přístroj do vody, což by vedlo k jeho poškození. • Nebude-li tento přístroj delší dobu používán, nabíjejte prosím vnitřní baterii každé tři měsíce.

LIKVIDACE

Po skončení životnosti výrobku je nutné při likvidaci vzniklého odpadu postupovat v souladu s platnou legislativou. Výrobek se skládá z kovových a plastových částí, které jsou po roztřídění samostatně recyklovatelné.

Vážený zákazníku z hlediska platných předpisů o odpadech se v případě elektroodpadu jedná o nebezpečný odpad, jehož likvidace podléhá zvláštnímu režimu.

Je zakázáno vhadzovat elektroodpad do nádob určených pro sběr komunálního odpadu.

Je též možné přístroj odevzdat do sběrných míst elektroodpadu. Informace o místech sběru obdržíte na zastupitelstvu obce nebo na Internetu.

UPOZORNĚNÍ

Pokud dojde k poruše, zašlete přístroj na adresu prodejce, oprava bude provedena v co nejkratším termínu. Stručný popis závady zkrátí její hledání a dobu opravy. V záruční době k přístroji přiložte záruční list a doklad o koupi. Také po uplynutí záruční doby jsme tu pro Vás a případné opravy provedeme za příznivé ceny.

Abyste zabránili poškození přístroje při přepravě, bezpečně jej zabalte nebo použijte originální obal. Za poškození při přepravě neneseme odpovědnost a při reklamaci u přepravní služby záleží na úrovni balení a zabezpečení proti poškození.

Pozn.: Vyobrazení se může lišit od dodaného výrobku, stejně jako se může lišit rozsah a typ dodaného příslušenství. Je to důsledek vývoje a takové varianty ovšem nemají žádný vliv na správnou funkci výrobku.



Zvolte záložku pro video záznamy , objeví se seznam všech hratelných videoklipů, podobně jako snímky, klikněte pravým tlačítkem myši, objeví se nabídka, ve které si můžete videoklipy prohlédnout, uložit jako, vymazat nebo načíst jejich podrobné údaje. Dvojitým kliknutím na náhled videoklip přehrajete v hlavním okně.

Na spodní straně hlavního okna se zobrazí stavová lišta . Pro přehrávání, pozastavení a zastavení



přehrávání použijte , a . Pro ukončení přehrávání klikněte na tlačítko , které je umístěné v pravém horním rohu.

Tisk

1. Před spuštěním tisku nastavte stránku spuštěním položky „Soubor“ z nabídky menu.
2. Pro náhled tisku použijte v hlavním okně položku “Soubor” -> “Náhled tisku”.
3. K nastavení konfigurace tisku a vlastní tisk použijte “Soubor” -> “Tisk”.

ÚDRŽBA

- Nářadí udržujte vždy v čistotě. Nečistoty, které vniknou do mechanismu nářadí mohou způsobit poškození nářadí.
- Na čištění nepoužívejte agresivní čisticí prostředky a rozpouštědla.
- Plastové díly doporučujeme otřít hadříkem navlhčeným v mýdlové vodě.
- Veškeré údržbářské práce smí vykonávat pouze odborný personál.
- Pro opravy použijte pouze originální náhradní díly.
- Servis a údržbu přístroje musí provádět pouze kvalifikovaný servisní technik. Údržba prováděná nekvalifikovanou osobou může vést k způsobení zranění.
- Provádějte řádné čištění: nepoužívejte pro čištění tohoto přístroje aceton. Čistěte LCD obrazovku opatrně měkkým a suchým hadříkem.
- Začně-li se z přístroje kouřit nebo ucítíte-li z něj nepříjemný zápach, přestaňte tento přístroj používat.
- V následujících případech požádejte o kontrolu servisního technika:
 - a. Došlo-li k polítky přístroje kapalinou nebo došlo-li k pádu předmětů na přístroj.
 - b. Nepracuje-li tento přístroj i v případě, kdy jsou řádně dodržovány pokyny pro použití uvedené v tomto návodu.
 - c. Došlo-li k pádu tohoto přístroje nebo k jeho poškození jiným způsobem.
 - d. Vykazuje-li výrobek výraznou změnu výkonu.

Odstraňování problémů

Problém	Příčina	Řešení
Nelze provádět nabíjení.	Adaptér není dobře zapojen do přístroje.	Proveďte prosím kontrolu a vyzkoušejte nabíjení znovu.
	Přerušení spojení nebo kabelu.	Proveďte výměnu a vyzkoušejte nabíjení znovu.
	Pracovní teplota baterie je příliš vysoká (indikace probíhá po připojení adaptéru, červený a zelený LED indikátor svítí současně).	Nabíjte baterii až poklesne její teplota.
Obrazovka je zapnuta, ale nejsou na ní žádná zobra-	1. Rukojeť není zapnuta	Proveďte kontrolu a zapněte rukojeť
	2. Sonda je uvolněna.	Proveďte kontrolu a opětovně připojení.

Napájení displeje.....	Lithiová baterie 7,4 V/1,7 Ah
Výdrž baterií při plném nabití.....	cca 2,5 hod
Nabíjecí doba.....	cca 3,5 hod
Provozní teplota.....	0° – 45°C
Provozní vlhkost.....	5 – 95% relativní vlhkost, nekondenzující
Skladovací teplota.....	-20 °C – +60 °C, ≤ 85 % (bez baterie)
Rozměry (rukojeť).....	280 × 138 × 71 mm (bez kamery)
Rozměry (obrazovka).....	153,5 × 116,5 × 38 mm
Hmotnost celkem (bez kamery).....	cca 781 g

Příslušenství kamery	magnet, háček, zrcátko a chránič závitů
Příslušenství přístroje	adaptér 230V/50 Hz/9 V/1,3 A, TV kabel, USB kabel, signální kabel, CD

Správnost textu, grafů a údajů se váže na dobu tisku. V zájmu neustálého zlepšování našich výrobků může bez předchozího upozornění dojít ke změně technických údajů.

BEZPEČNOSTNÍ OPATŘENÍ

- Zařízení může obsluhovat pouze osoba starší 18 let, řádně způsobilá, poučená a proškolená ze zásad bezpečnosti a ochrany zdraví při práci.

Symbole používané v těchto instrukcích



Pozor!

Označuje nebezpečí zranění nebo velké materiální škody.



Varování!

Nebezpečí poškození



Poznámka:

Dodatečná informace

! Obecné

- Igelitové sáčky použité v obalu mohou být nebezpečné pro děti a zvířata.
- Seznamte se s tímto zařízením, jeho ovládním, provozem, prvky tohoto zařízení a možnými riziky spojenými s jeho nesprávným užíváním.
- Zajistěte, aby uživatel zařízení byl pečlivě seznámen s ovládním, provozem, prvky tohoto zařízení a možnými nebezpečími, plynoucími z jeho užívání.
- Dbejte vždy bezpečnostních instrukcí uvedených na štítcích. Tyto štítky neodstraňujte, ani nepoškozujte. V případě poškození nebo nečitelnosti štítku kontaktujte dodavatele.
- O své nářadí pečujte a udržujte je čisté.
- Rukojeti a ovládací prvky udržujte suché a beze stop olejí a tuků.
- Zabraňte přístupu, zvířat, dětí a nepovolaných osob.
- Nikdy neponechejte za provozu zařízení bez dozoru.
- Nepoužívejte zařízení pro jiný účel, než ke kterému je určeno.
- Se zařízením nepracujte pod vlivem alkoholu a omamných látek.
- Jakékoli úpravy zařízení nejsou povoleny.
- Objeví-li se neobvyklý zvuk nebo jiný neobvyklý jev, okamžitě stroj zastavte a přerušte práci.
- Při údržbě a opravě používejte pouze originální náhradní díly.
- Chraňte zařízení před nadměrnou teplotou a slunečním zářením.
- Zařízení není určeno pro práci pod vodou, ani ve vlhkém prostředí.
- Pokud zařízení delší dobu nepoužíváte, uložte ho na suchém uzamčeném místě mimo dosah dětí.
- Pokud není jinak uvedeno v tomto návodu, je nutné poškozené díly a bezpečnostní prvky opravit nebo vyměnit.

! Bateriové zařízení

- Pokud zařízení delší dobu nepoužíváte, vyjměte baterie. Nebezpečí poškození zařízení vyteklými články.

! Jemná mechanika

- Přístroj nikdy neupínejte do svěráku.
- Chraňte přístroj před nárazy a pádem. Po skončení práce ho uložte zpět do kufříku.

Pokyny týkající se baterie

- Používejte prosím originální napájecí adaptér. Při použití jiného adaptéru by došlo k zničení vnitřní baterie.
 - Při prvním použití prosím zcela vybijte baterii. Při použití baterie vám doporučujeme provést třikrát její úplné nabití a úplné vybití. Doba nabíjení nesmí být kratší než 5 hodin. Zcela nabitá baterie může poskytnout maximální kapacitu zabudované baterii.
 - Doba nabíjení a vybití se liší v závislosti na dodaném typu baterie.
 - Dbejte prosím vždy na to, aby se nabíjecí konektor nedostal do blízkosti kovových a mastných předmětů.
 - Zajistěte prosím úplné nabití baterie, která není používána, abyste měli k dispozici maximální výkon při následujícím použití této baterie.
 - Nestlačujte baterii a nepropichujte ji.
 - Dojde-li k závadě uvnitř baterie, přerušte prosím práci.
 - Nevhazujte tento výrobek do ohně, protože by došlo k explozi.
 - Provádějte prosím řádnou likvidaci baterií. Vysoká teplota způsobí explozi baterie. Dodržujte prosím místní platné předpisy týkající se likvidace starých baterií.
- Nepoužívejte tento výrobek pro osobní nebo lékařské účely.

Obal

- Než vyhodíte obal od přístroje, zkontrolujte, zda v něm nezůstaly nějaké součástky. Pokud ano, vyhledejte si díl v seznamu dílů nebo na schématu sestavení a příslušný díl nainstalujte.

POPIS

Vlastnosti a použití přístroje

Tato multifunkční kamera **KC368G** byla navržena pro uživatelsky příjemný a ekonomický způsob vyhledávání skrytých závad a pro zvýšení produktivity práce. (Například: Kontrola větracího potrubí a systémů klimatizace, strojového vybavení, motorů atd.)

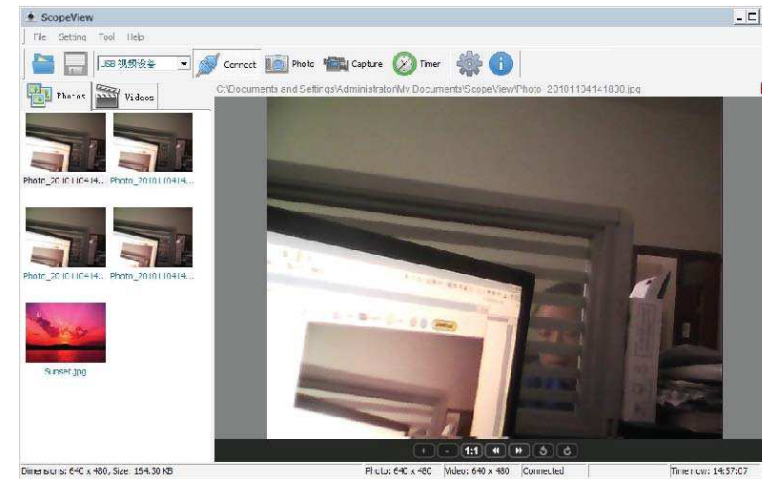
Tento přístroj je vybaven barevným LCD displejem s velkým jasnem a úhlopříčkou 5".

Přístroj používá vyměnitelné kamerové sondy s a může být připojen k sondám s různou délkou a průměrem (standardní obsah balení je sonda s průměrem 9 mm). Hlava kamery je opatřena nastavitelnou LED svítílnou, která pomáhá při kontrole mezer a otvorů. Hlava kamery může být vybavena různými příslušenstvím (magnet, zrcátko, háček atd.), a proto je tento přístroj flexibilnější.

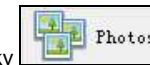
Model **KC368G** má zabudované lithiové baterie a může pro nabíjení používat AC adaptér opatřený LED indikátorem nabíjení. Obrazovka může být odpojena od rukojeti a rukojeť může ovládat monitor při vytváření fotografií a videa. Model je vybaven vnitřní pamětí (podpora Micro SD), která může uchovat videa a vytvořené fotografie, a to v ručním i automatickém režimu. Přístroj má zabudovaný mikrofon a reproduktor, což umožňuje provádět záznam a přehrávání zvuku. Je opatřen TV výstupem a USB portem, což umožňuje uživateli připojení přístroje k TV nebo k počítači.

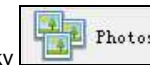
Přístroj také umožňuje přiblížování a otáčení obrazu. Jeho výhodami jsou malé rozměry, čistý obraz, stabilní provoz, snadné použití a možnost přenášení. Použití tohoto přístroje je velmi rozšířeno při údržbě vozidel a ve strojírenském, stavebním a leteckém průmyslu.

Prohlížení a úpravy snímků




Obrazovka s rozhraním pro úpravy snímku




Zvolte záložku pro snímky  pravým tlačítkem myši klikněte pro náhled na miniaturu z uvedeného seznamu, snímek odstraňte, uložte nebo obnovte details snímku. Dvojitým kliknutím zobrazte snímek v hlavním okně.

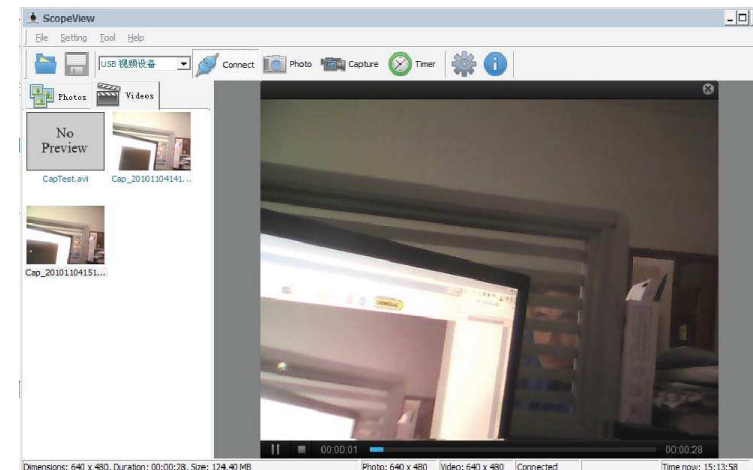


Použijte  k přiblížení, obnovení, otočení nebo přepínání mezi jednotlivými snímky. Klikněte pravým tlačítkem na snímek v hlavním okně, aby se objevila nabídka pro

jednotlivé úkony. Myši najedte do blízkosti levé nebo pravé strany snímku, ukazatel se promění ve žlutou šipku, klikněte pro zobrazení předchozího nebo následujícího snímku.

Klikněte na  zavřete nebo opustíte hlavní editační okno.

Přehrávání video záznamu



Obrazovka s rozhraním pro přehrávání video záznamu



možnosti zařízení, procházení a volba z aktivních USB zařízení nebo vestavěných video vysílání.



připojení nebo odpojení vybraného zařízení



sejmutí snímku



zachycení videa, stiskněte tlačítko pro spuštění a znovu stiskněte tlačítko pro zastavení



nastavení časového plánu pro vyfocení snímku a zachycení videa



nastavení rozlišení obrazu, cesta k místu uložení, formát video souborů, rozlišení videa a volby komprese



informace o programu



3. udává rozlišení snímku, rozlišení videa, stav a čas



4. záložky pro snímky a videa, kliknutím zobrazíte seznam všech uložených snímků nebo videozáznamů

Všeobecný postup

1. spusťte program
2. zvolte zařízení
3. připojte zařízení
4. konfigurace (rozlišení, cesta, atd.)
5. zachycení snímků nebo videí
6. procházení, úpravy a přehrávání
8. tisk

Obsah balení a popis výrobku



Fig.1

Obr. 1

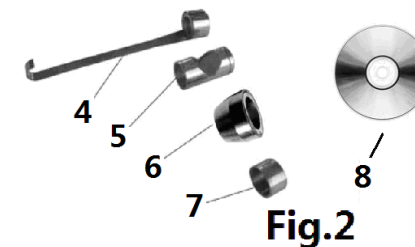


Fig.2

Obr. 2

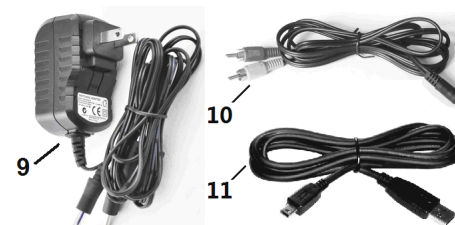


Fig.3

Obr. 3



Fig.4

Obr. 4

1. Kamera a ohebné vedení
2. LCD obrazovka
3. Rukojeť (přístroj)
4. Koncovka s háčkem
5. Koncovka se zrcátkem 45°
6. Magnetická koncovka

7. Ochranná krytka
8. CD
9. Nabíjecí adaptér
10. TV kabel
11. USB kabel
12. Signálový kabel

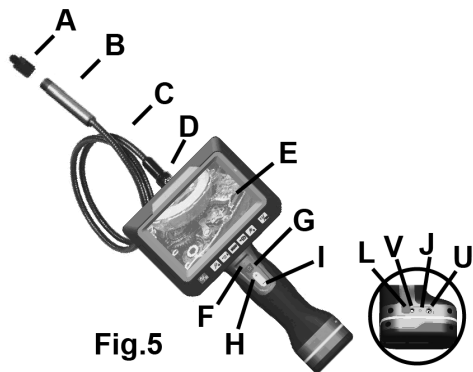


Fig.5

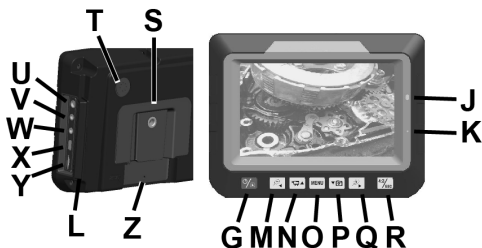


Fig.6

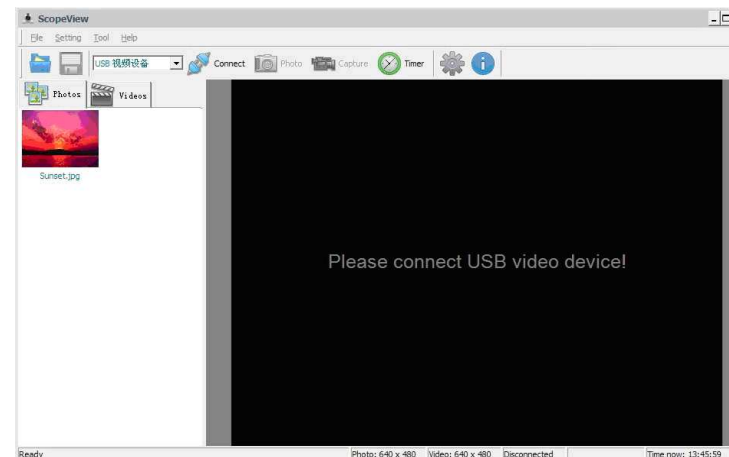
- A. Krytka kamery
- B. Kamera
- C. Ohebné vedení
- D. Konektor
- E. TFT obrazovka
- F. Indikátor zapnutí
- G. Zapínací tlačítko
- H. Tlačítko pro zvýšení jasu displeje
- I. Tlačítko pro snížení jasu displeje
- J. Indikátor nabíjení
- K. Zabudovaný mikrofon
- L. Ochranná krytka zásuvky
- M. tlačítko doleva/oddálit
- N. tlačítko nahoru/záznam videa

- O. tlačítko Menu
- P. tlačítko dolů/fotoaparát
- Q. tlačítko doprava/přiblížit
- R. tlačítko nastavení obrazovky/zpět
- S. Závit pro stojánek
- T. Zabudovaný mikrofon
- U. Rozhraní pro nabíjení baterie
- V. Signálové rozhraní
- W. Výstupní TV zásuvka
- X. USB zásuvka
- Y. Zásuvka pro kartu Micro SD
- Z. Otvor pro resetování

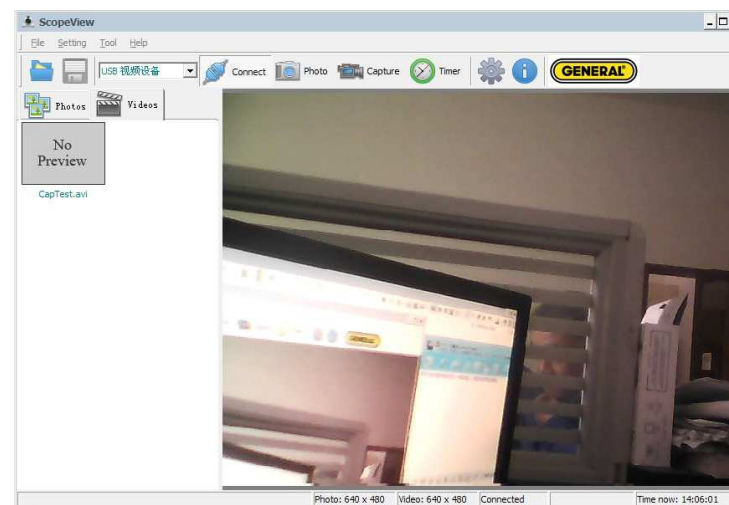
Popis tlačítek a jejich funkce

Tlačítko	Režim náhled	Režim přehrávání	Menu
	přepíná do režimu přehrávání, stiskněte na 3 s, aby došlo k vypnutí přístroje	přepíná do režimu přehrávání, stiskněte na 3 sekundy, aby došlo k vypnutí přístroje	stiskněte a držte 3 sekundy, aby došlo k vypnutí přístroje
	přepíná nastavení obrazovky na režim 4:3 nebo 16:9	procházení souborů v náhledu, po opětovném stisknutí můžete procházet složky	návrat do předchozího menu
	přepíná do hlavního menu	přepnutí na zpracování aktuálního souboru: smazání jednoho souboru, smazání všech souborů, formátování paměti atd.	nastavení a seřízení data/času
	oddálení obrazu	zobrazení předcházejícího obrázku nebo videa	levé tlačítko
	přiblížení obrazu	zobrazení následujícího obrázku nebo videa	pravé tlačítko
	nahrávání videa	přehrávání a pozastavení přehrávaného videa	tlačítko nahoru/zvýšit hodnotu/čas
	ruční fotografování	zastavení přehrávání videa	tlačítko dolů/snížit hodnotu/čas

Pokyny pro rozhraní

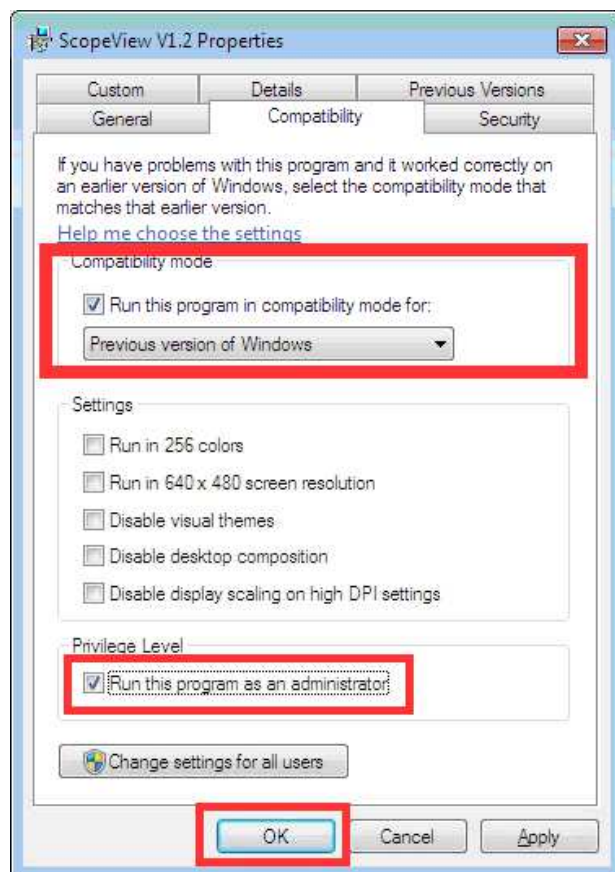


Inicializace rozhraní po spuštění



Připojení a příjem záběru z rozsahu působnosti

1. Podrobnosti k jednotlivým funkcím z nabídky menu jsou uvedeny níže.
2. Zkrácené operace
 - otevírání snímků a videozáznamů
 - uložení změn ve snímcích



Přístup k programu a jeho ukončení


Spuštění



1. Na ploše klikněte dvakrát na .
2. V nabídce programů vyhledejte a zvolte "ScopeView". (Rozsah zobrazení)

Ukončení



1. Program zavřete kliknutím na .
2. V nabídce "Soubor" vyhledejte možnost "Konec"

Pokyny pro instalaci a použití

• Nabíjení baterie

1. Připojte DC kabel k rukojeti (přístroji) nebo k obrazovce.
2. Připojte zástrčku adaptéru k síťové zásuvce.
3. LED indikátor (L) svítí červeně, což znamená nabíjení.
4. LED indikátor (L) svítí zeleně, což znamená úplné nabití.
5. Odpojte zástrčku adaptéru od zásuvky.

Poznámky: DC adaptér je opatřen dvěma DC zástrčkami. Chcete-li nabíjet rukojeť i obrazovku, můžete připojit obě zástrčky k portům na rukojeti i na obrazovce.

• Připojení rukojeti ke kamerové sondě

Přístroj (rukojeť) musí být připojena ke kamerové sondě. Chcete-li připojit sondu, ujistěte se, zda jsou správně srovnány obě koncové části (obr. 7). Jakmile budou správně srovnány, prsty utáhněte matici.

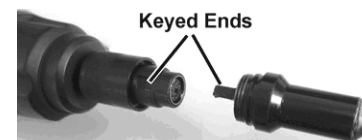


Fig.7

Poznámka:

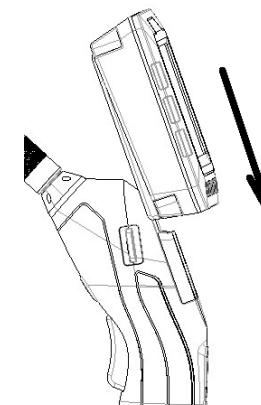
Jakmile bude přístroj zapnutý, kamerová sonda **NESMÍ** být připojována. Před připojením sondy se ujistěte, zda je přístroj vypnutý, je-li zapnutý, hrozí poškození.

• Instalace příslušenství

Přístroj používá příslušenství pro kamerovou sondu s průměrem **9 mm** (viz. obr. 2). Příslušenství a hlava kamery jsou spojeny pomocí závitu. Není-li na přístroji nasazeno žádné příslušenství, nasadte na závit ochrannou krytku, abyste zabránili poškození závitu při každodenním použití. Před instalací jakéhokoli příslušenství sejměte ze závitu ochrannou krytku a potom našroubujte příslušenství.

• Připojte rukojeti k obrazovce

Tento přístroj může pracovat v situaci, kdy je rukojeť odpojována od obrazovky i v situaci, kdy je rukojeť připojena k obrazovce. Zasuňte spodní část drážky na zadní části obrazovky do drážky na rukojeti tak, abyste uslyšeli zvuk zajištění, což znamená, že je spojení řádně dokončeno (viz obr. 8). Chcete-li obrazovku odpojit, tlačte ji směrem nahoru, dokud nedojde k jejímu vysunutí z rukojeti.



Obr. 8

- **Instalace Micro SD karty** (není dodávána jako standard)

Není-li Micro SD karta vložena a detekována v přístroji, fotografie a videa budou uložena do interní paměti přístroje a na LCD obrazovce bude zobrazena ikona. Je-li Micro SD karta detekována, bude zobrazena ikona, fotografie a videa budou uložena na Micro SD kartě a ne v interní paměti přístroje.

- **Připojení k počítači přes USB port**

Přístroj je opatřen portem **USB 2.0** a může být připojen k počítači.

- **Minimální konfigurace počítače:**

- Procesor P4 1,4 GHz nebo rychlejší procesor
- Systémová paměť 256 MB RAM nebo větší paměť (doporučeno)
- Minimálně jeden USB port (USB 2.0)
- Grafická karta (s podporou DirectX 9.0c)
- Volné místo na disku 1 GB
- Mechanika CD-ROM (pro instalaci softwaru)
- Operační systém Microsoft Windows XP/Vista/Win7/Win8




1. Vložte dodané **CD** do mechaniky počítače, najdete složku „**My computer**“ a proveďte dvojklik na soubor „**ScopeView**“, aby došlo k instalaci ovládacího softwaru.
2. Postupujte podle pokynů a instalátor vás vyzve k restartování počítače, aby došlo k dokončení instalace.
3. Připojte přístroj k počítači **přes USB port** a připojte kamerovou sondu k rukojeti. Stiskněte na 2 sekundy tlačítko , aby došlo k zapnutí rukojeti. Potom stiskněte tlačítko , aby došlo k zapnutí přístroje a systém si nalezne nové zařízení sám. Vyberte si ovladač, objeví se zpráva informující o tom, že je nové zařízení nainstalováno a připraveno k použití, po provedení instalace budete vyzváni k jeho použití.
4. Otevřete soubor „**ScopeView**“, zvolte v seznamu zařízení „**Instant USB Camera**“ a potom klikněte na tlačítko „**Connect**“ (připojit). Zobrazení v reálném čase může být prohlíženo na obrazovkách počítače i kamery.
5. Prohlédněte si prosím návod nacházející se na dodaném CD, kde jsou uvedeny podrobné informace o instalaci softwaru a o použití přístroje.
6. Uživatelům je umožněno provádět úpravy získaných obrázků pomocí softwaru, jako jsou vytváření fotografií, nahrávání videa atd.
7. Stiskněte na rukojeti tlačítko „+“, aby došlo k zvýšení jasu LED diod (obr. 13).
8. Stiskněte na rukojeti tlačítko „-“, aby došlo k snížení jasu LED diod.
9. Stiskněte a držte 3 sekundy tlačítko , aby došlo k vypnutí obrazovky. Potom stiskněte tlačítko na rukojeti a držte jej 2 sekundy, aby došlo k vypnutí rukojeti.



Fig.13

- **Poznámka:**


V režimu USB kamera **nedopojte** kamerovou sondu, abyste zabránili poškození přístroje. Po odpojení propojovacího vodiče USB s PC se přístroj automaticky přepne do režimu LCD obrazovka.


- Pouze v případě, kdy bude přístroj sestaven správně, je hlava kamery vodotěsná, ale rukojeť a obrazovka nejsou zcela vodotěsné.
- Nepoužívejte tento přístroj, došlo-li uvnitř hlavy kamery ke kondenzaci vody.
- Nebude-li přístroj po zapnutí pracovat správně, ukončete prosím jeho použití a svěťte jeho kontrolu a opravu autorizovanému servisu.
- Ukládejte tento přístroj mimo dosah dětí a neproškolených osob. Tento přístroj je v rukou nekvalifikované osoby nebezpečný.
- Provádějte pečlivou kontrolu tohoto přístroje. Dojde-li k pádu tohoto přístroje, proveďte kontrolu, zda nedošlo k jeho poškození, které by mohlo ovlivnit jeho správnou funkci. Je-li přístroj poškozen, před opětovným použitím proveďte jeho opravu.
- Používejte pouze příslušenství, které je doporučeno výrobcem vašeho přístroje. Příslušenství, které je vhodné pro určité nářadí, může být při použití na jiném nářadí nebezpečné.
- Před ZAPNUTÍM nebo VYPNUTÍM přístroje si osušte ruce.
- Chraňte přístroj před nadměrným teplem. Tento přístroj nesmí být ponechán v blízkosti zdrojů tepla, jako jsou radiátory, výměníky tepla, kamna nebo jiná zařízení (včetně zesilovačů), která vytváří teplo. Nepoužívejte tento přístroj v blízkosti pohybujících se strojních zařízení nebo na místech, kde teplota přesahuje 45 °C.
- Není-li přístroj používán, použijte prosím ochrannou krytku kamery.
- Uložte tento přístroj na dobře větraném a suchém místě.

Návod k použití programu ScopeView V1.2


Instalace a odinstalace

Vložte **CD** do mechaniky CD-ROM a potom dvakrát klikněte na ikonu ovladače CD ve složce „Tento

počítač“, přejděte na CD disk. Vyhledejte instalační program  dvakrát na něj klikněte a podle pokynů, krok za krokem, program nainstalujte. Po dokončení instalace se na vaší ploše objeví ikona

s odkazem  .

Pokud provádíte instalaci v operačním systému Vista/WIN7/WIN8, nastavte prosím instalační soubor s oprávněním správce a v režimu kompatibility, toto nastavení provedete kliknutím pravého tlačítka myši

na  —Vlastnosti—Kompatibilita—Zaškrtněte “Tento program spustit v režimu kompatibility pro” &” Spustit tento program jako správce”—OK.

Chcete-li program odinstalovat, proveďte postupně:

“start”-> “programy”-> “ScopeView”-> “Uninstall ScopeView” a pro potvrzení odinstalace stiskněte klávesu “Enter”.

5. Připojení signálního kabelu k rukojeti a obrazovce

Obrazový signál je mezi rukojetí a obrazovkou přenášen bezdrátově. Je-li tento signál rušen a nemůže-li být přijímán, můžete **rukojeť a obrazovku propojit signálním kabelem**, který umožňuje přenos signálu. Při provádění přenosu pomocí kabelu provede přístroj automatické vypnutí funkce pro bezdrátový přenos. Při tomto způsobu přenosu nebude kvalita obrazu rušena okolním prostředím a rozlišení obrazu se zlepší.

6. Použití přístroje

Tento výrobek je určen pro provádění kontroly na špatně přístupných místech. Typickým použitím přístroje jsou kontroly systémů klimatizace a topení, kontroly vozidel, kontroly obvodů, plavidel a letadel. Při použití může být tento přístroj snadno vysunut směrem dopředu. Existuje-li omezení dané vzdáleností, můžete použít vhodné příslušenství, které umožní zvednutí hledaných prstenu nebo šroubů.

• Opatření pro použití:

- Pečlivě si prosím přečtěte bezpečnostní pokyny, zvolte si vhodný pracovní, kde nehrozí nebezpečí.
- Sonda je ohebná, což pomáhá při použití přístroje na špatně přístupných místech. Neprovádějte prosím vkládání nebo ohýbání sondy silou. Neohýbejte nadměrně žádnou část sondy. Při běžném použití musí být **poloměr ohybu větší než 5 cm**, aby bylo zabráněno trvalému poškození sondy.
- Nepoužívejte sondu nebo hlavu kamery pro odstranění překážek a pro čištění průchodů nebo zanesených prostorů. Toto zařízení nesmí být použito jako rybářský prut nebo pásmo.
- Obrazovka, kterou držíte v ruce, není vodotěsná. Hlava kamery a její kryt jsou vodotěsné, ale nejsou odolné proti působení kyselin a ohně. Kontakt s takovými látkami a materiály způsobí poškození ochranného plastu hlavy kamery. Nevkládejte hlavu kamery do korozivního a mastného prostředí a zabraňte jejímu kontaktu s předměty s vysokou teplotou.
- Neumísťujte kamerovou sondu na místa, kde se mohou nacházet elektrické vodiče pod proudem.


Nastudujte si následující pokyny, abyste zabránili způsobení zranění:

Pro stěny: Při kontrole prováděné uvnitř stěn se před použitím tohoto přístroje ujistěte, zda je vypnutý jistič elektrického rozvodu v celém domě.

Pro potrubí: Očekávejte-li, že by prověřované kovové potrubí mohlo být pod napětím, před zahájením práce požádejte o provedení kontroly kvalifikovaného elektrikáře. V některých případech může dojít k napojení uzemněného obvodu na kovová potrubí, což může způsobit, že budou pod proudem.


Pro automobily: Zajistěte, aby během provádění kontroly nebyl motor vozidla v chodu. Kovové materiály a provozní kapaliny pod kapotou mohou být horké. Zabraňte kontaktu hlavy kamery s olejem nebo palivem.

Poznámky týkající se použití přístroje

- Před použitím tohoto výrobku si prosím pečlivě přečtěte celý návod k jeho použití a zajistěte, aby bylo provedeno řádné zaškolení týkající se jeho použití.
- Nemá-li baterie dostatečné napájecí napětí, na rukojeti bude blikat zelený LED indikátor nebo dojde k vypnutí rukojeti.
- Tento přístroj může zobrazit kapacitu baterie v reálném čase, nedisponuje-li baterie dostatečným napájecím napětím, na obrazovce bude blikat symbol „“ a heslo „Low battery“ nebo dojde k vypnutí přístroje.
- Při provádění záznamu a v režimu připojení pomocí USB nevyjímejte SD kartu.
- Neponořujte tento přístroj do vody, protože by došlo ke zkratu a k jeho poškození.

• Práce přes USB s diskem počítače

Postupujte podle níže uvedených kroků, můžete stahovat a nahrávat soubory z kontrolní kamery do počítače přes port USB 2.0:

- Stiskněte tlačítko  na obrazovce, aby došlo k zapnutí obrazovky.
- Připojte obrazovku k počítači pomocí USB kabelu.
- Na LCD obrazovce bude zobrazen „USB Disk“ a počítačem budou rozeznány dva přenosné disky (**vnitřní paměť** přístroje a **externí Micro SD** karta). Kamera nyní pracuje jako **U-disk**.

• Video výstup pro TV

Chcete-li si prohlížet zobrazení v TV v reálném čase, pomocí video kabelu propojte **port VIDEO OUT** na přístroji a portem **VIDEO IN** na TV, zvolte správný vstup signálu pro prohlížení obrazu v TV.

Jak používat toto zařízení

1. Jak pracovat s rukojetí:

- Držte 2 sekundy tlačítko , zapnete rukojeť, **zelený LED** indikátor bliká (Poznámka: je-li napětí baterie nedostatečné, zelený LED indikátor zabliká a potom dojde k automatickému vypnutí jednotky).
- Stiskněte tlačítko **+**, aby došlo k **zvýšení** jasu LED diod (obr. 13).
- Stiskněte tlačítko **-**, aby došlo k **snížení** jasu LED diod.
- V režimu prohlížení stiskněte na rukojeti jednou tlačítko fotoaparátu, **červený LED** indikátor **jednou blikne** a bude vytvořena fotografie obrazovky (tato funkce je stejná jako funkce ).
- Stále v režimu prohlížení stiskněte tlačítko fotoaparátu na 2 sekundy. Červený LED indikátor **blikne dvakrát** a obrazovka **vstoupí do režimu video**. Jestliže tlačítko uvolníte a znovu jej stisknete, červený LED indikátor dvakrát blikne. Nyní se **zastaví režim video** (tato funkce je stejná jako funkce ).
- Stiskněte na 2 sekundy tlačítko . **Zelený LED** indikátor zhasne a rukojeť se **vypne**.

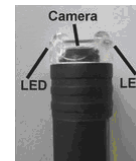
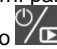










Fig.13

2. Jak pracovat s obrazovkou

- Po zapnutí je výchozí pamětí **vnitřní paměť** přístroje, uživatelé mohou jako externí paměť používat také Micro SD kartu. Je-li v přístroji detekována Micro SD karta, systém uloží soubory do externí paměti.
- Stiskněte tlačítko , abyste mohli vstoupit do režimu **prohlížení**, ve kterém si můžete prohlížet obrázky.
- Stiskněte tlačítko , abyste mohli ručně vytvářet fotografie (stisknutí tlačítka spouští poskytuje stejnou funkci), soubory budou automaticky uloženy ve vnitřní paměti nebo na Micro SD kartě. (Poznámka: je-li **VYPNUTA** automatická spoušť fotoaparátu, stiskněte tlačítko  a vytvořte snímek, je-li automatická spoušť fotoaparátu **ZAPNUTA**, přístroj bude detekovat změny obrazu a snímky budou vytvořeny a uloženy automaticky, budou-li takové změny detekovány).
- Stiskněte tlačítko , aby došlo k zahájení **nahrávání videa** (stisknutí tlačítka spouští poskytuje stejnou funkci), na obrazovce bude zobrazen **červený** indikátor a videa budou uložena ve vnitřní paměti nebo na Micro SD kartě.

- e. Stiskněte tlačítko , aby došlo k zobrazení přepínací funkce. Po každém stisknutí se změní zobrazení na obrazovce mezi režimy **4:3** a **16:9**.
- f. Stiskujte tlačítko , aby došlo k přiblížení obrazu z režimu **1x** na **4x**. Zvětšení bude probíhat v násobcích **0,5** a bude zobrazeno na obrazovce.
- g. Stiskujte tlačítko , aby došlo k oddálení obrazu, na obrazovce bude zobrazeno odpovídající zvětšení; je-li hodnota zvětšení **1x**, nebude provedeno žádné zvětšení.
- h. Stiskněte tlačítko **MENU**, aby byla umožněna **konfigurace menu**.
- i. Stiskněte tlačítko , abyste vstoupili do režimu **přehrávání** (nejsou-li nalezeny žádné soubory, na obrazovce se objeví zpráva).
- j. Stiskněte a 3 sekundy držte tlačítko , aby došlo k **vypnutí** přístroje.

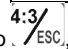
Rady:


Ve vnitřní paměti nebo na kartě bude vytvořena složka s názvem „YCKC“, ve které bude vytvořena podsložka s názvem aktuálního data. V této složce budou uložena videa a fotografie vytvořené v tento den.



Varování:

NEVYJÍMEJTE SD kartu z přístroje, jestliže systém přístroje pracuje (zejména při nahrávání nebo přenosu souborů mezi počítačem a přístrojem), při nedodržení tohoto pokynu může dojít k poškození uložených souborů nebo SD karty.







3. Konfigurace Menu


- a. V režimu prohlížení stiskněte tlačítko **MENU**, abyste vstoupili do režimu konfigurace menu.
- b. Pomocí 4 tlačítek pro ovládání směru zvolte nebo změňte uvedené volby.
- c. Stiskněte tlačítko **MENU**, aby došlo k potvrzení provedených změn.
- d. Stiskněte tlačítko , aby došlo k návratu do posledního menu a dále zpět do režimu prohlížení.
- e. Pokyny týkající se Menu (zobrazované volby jsou výchozím továrním nastavením)


Menu	Podmenu	Volby
 Automatická spoušť	Automatická spoušť	ZAPNUTO, VYPNUTO
	Režim snímání	Foto 1, Foto 3, Video 5 s, Video 10 s
	Rozsah	1/1, 1/4, 1/16
	Čas	1 s, 3 s, 5 s
	Citlivost	Nízká, Střední, Vysoká
 Pokročilé nastavení	Velikost videa	QVGA, D1
	Přepsání souboru	ZAPNUTO, VYPNUTO
	TV výstup	NTSC, PAL
	Jas LCD obrazovky	NÍZKÝ, NORMÁLNÍ -, NORMÁLNÍ, NORMÁLNÍ +, VYSOKÝ
	Formátování	Ano, Ne
	Nastavit na výchozí	Ano, Ne



	Informace o disku	Volné místo ****MB Celkem ****MB
	Verze FW	Ver *.* UI *.*
 Nastavení Času/Data	Nastavení Času/Data	RR/MM/DD
	Časové označení fotografie	Zapnuto, Vypnuto
	Časové označení videa	Zapnuto, Vypnuto
	Zpoždění vypnutí	Nikdy, 5 minut, 15 minut, 30 minut
 Volba jazyka	Volba jazyka	English, Français, Español, Português, 简体中文

4. Práce se soubory v režimu přehrávání

- a. Stiskněte tlačítko , abyste mohli v náhledu procházet soubory, po opětovném stisknutí můžete procházet složky.
- b. Stiskněte tlačítko **MENU**, abyste si mohli prohlížet soubory nebo složky.
- c. Stiskněte tlačítko  nebo , abyste si mohli prohlédnout předcházející nebo následující **obrázek**.
- d. Je-li aktuálně zvoleným souborem **video**, stiskněte tlačítko , aby bylo toto video přehráno, opětovným stisknutím tohoto tlačítka dojde k pozastavení přehrávání a stisknutím tlačítka  bude přehrávání zastaveno.
- e. Stiskněte tlačítko **MENU**, aby došlo k aktivaci práce se soubory, stiskněte tlačítka pro ovládání směru, abyste mohli provádět mazání samostatných souborů, mazání všech souborů, formátování paměti atd.
- f. Stiskněte tlačítko , aby došlo k návratu do hlavního menu a dále zpět do režimu přehrávání.
- g. Nastavení režimu přehrávání:

 Menu Přehrávání	Smazání souboru	Jeden, Všechny soubory ve složce, Všechny
	Formátování	Ano, Ne

- h. Stiskněte tlačítko , abyste se dostali zpět na předcházející menu.

Rady: při přehrávání videa, chcete-li video přehrávat nebo pozastavit, stiskněte tlačítko , chcete-li video zastavit, stiskněte tlačítko . Po zastavení přehrávání můžete provádět další operace.