

www.unimax.com

NÁVOD K OBSLUZE
PŮVODNÍ

SOUPRAVA NA TESTOVÁNÍ VODNÍ PUMPY



KE16081506

Vážený zákazníku, děkujeme Vám za zakoupení produktu uni-max.

Naše společnost je připravena Vám poskytnout své služby – než výrobek zakoupíte, při koupi i po zakoupení. V případě jakýchkoli dotazů, návrhů či doporučení kontaktujte naše obchodní místo. Vynasnažíme se Váš návrh zvážit a reagovat v rámci možností.

První použití zařízení je ve smyslu tohoto návodu právním krokem, kterým uživatel svou svobodnou vůlí stvrzuje, že tento návod řádně prostudoval, zcela pochopil jeho smysl a seznámil se všemi riziky.

POZOR! Nepokoušejte se uvést (popř. používat) zařízení dříve, než se seznámíte s celým návodem k obsluze. Návod uschovejte pro příští použití.

Pozornost je třeba věnovat zejména pokynům týkajících se bezpečnosti práce. Nedodržení nebo nepřesné provádění těchto pokynů může být příčinou úrazu vlastní osoby nebo osob jiných, popřípadě může dojít k poškození zařízení nebo zpracovávaného materiálu.

Dbejte zejména bezpečnostních instrukcí uvedených na štítcích, kterými je zařízení opatřeno. Tyto štítky neodstraňujte, ani nepoškozujte.

Pro usnadnění případné komunikace si zde opište číslo faktury popř. kupního dokladu.

POPIS

Tester vodních pump automobilů. Tester poskytuje efektivní indikaci průtoku chladící kapaliny. Sada obsahuje: manometr (rozsah 0 – 15 psi); 2 ks gumového těsnění; 2 ks záslepek; 2 ks spojky potrubí; plastovou hadici 6 × 2 000 mm; spojovací díl hadice chlazení.

BEZPEČNOSTNÍ OPATŘENÍ

• Zařízení může obsluhovat pouze osoba starší 18 let, řádně způsobilá, poučená a proškolená ze zásad bezpečnosti a ochrany zdraví při práci.

! Obecné

- Igelitové sáčky použité v obalu mohou být nebezpečné pro děti a zvířata.
- Seznamte se s tímto zařízením, jeho ovládním, provozem, prvky tohoto zařízení a možnými riziky spojenými s jeho nesprávným užíváním.
- Zajistěte, aby uživatel zařízení byl pečlivě seznámen s ovládním, provozem, prvky tohoto zařízení a možnými nebezpečími, plynoucími z jeho užívání.
- Udržujte pracoviště v pořádku a čistotě. Nepořádek v pracovním prostoru může způsobit nehodu.
- Nikdy nepracujte ve stísněných nebo špatně osvětlených prostorách. Vždy zkontrolujte, zda je podlaha stabilní a zda je dobrý přístup k práci. Vždy udržujte stabilní postoj.
- Neustále sledujte postup práce, a používejte všechny smysly. Nepokračujte v práci pokud se na ni nemůžete plně soustředit.
- O své nářadí pečujte a udržujte je čisté. Rukojeti a ovládací prvky udržujte suché a bez olejů a tuků.
- Zabraňte přístupu, zvířat, dětí a nepovolaných osob.
- Nestrkejte nohy nebo ruce do pracovního prostoru.
- Nikdy neponechejte za provozu zařízení bez dozoru.
- Nepoužívejte zařízení pro jiný účel, než ke kterému je určeno.
- Při práci používejte osobní ochranné pracovní prostředky (např. brýle, bezpečnostní obuv, apod.).
- Nepřepínejte se, používejte vždy obě ruce.
- Se zařízením nepracujte pod vlivem alkoholu a omamných látek.
- Trpíte-li závratěmi, oslabením nebo mdlobami, se zařízením nepracujte.
- Jakékoli úpravy zařízení nejsou povoleny. NEPOUŽÍVEJTE v případě, že zjistíte ohnutí, prasklinu nebo jiné poškození.
- Nikdy neprovádějte údržbu zařízení za provozu.
- Při údržbě a opravě používejte pouze originální náhradní díly.

- Použití přídavných zařízení nebo příslušenství nedoporučených dodavatelem může vést ke zraněním.
- Pro konkrétní práci zvolte vhodné zařízení.
- Zařízení nepřetěžujte. Práci odměňujte tak, aby mohlo bez námahy pracovat optimální rychlostí. Na poškození způsobené přetížením se nevztahuje záruka.
- Chraňte zařízení před nadměrnou teplotou a slunečním zářením.
- Zařízení není určeno pro práci pod vodou, ani ve vlhkém prostředí.
- Pokud zařízení delší dobu nepoužíváte, uložte ho na suchém uzamčeném místě mimo dosah dětí.
- Před spuštěním nářadí zkontrolujte všechny bezpečnostní prvky, zda pracují hladce a účinně. Přesvědčte se, zda všechny pohyblivé díly jsou v dobrém stavu.
- Zkontrolujte, zda některé díly nejsou prasklé nebo zadřené, přesvědčte se, že všechny díly jsou správně nasazené. Kontrolujte i všechny další podmínky, které mohou ovlivnit funkci nářadí.
- Pokud není jinak uvedeno v tomto návodu, je nutné poškozené díly a bezpečnostní prvky opravit nebo vyměnit.

! Jemná mechanika

- Příklad nikdy neupínejte do svěráku.
- Chraňte přístroj před nárazy a pádem. Po skončení práce ho uložte zpět do kufříku.

! Vybavení autoservisu

- Před započítím oprav řádně zajistěte a zabrzdíte opravovaný automobil.

! Ruční nástroje

- Nářadí nikdy neupínejte do svěráku.

! Protipožární pokyny

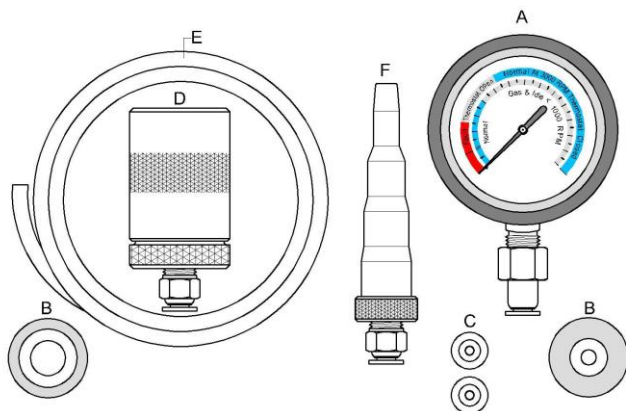
- Nepracujte v blízkosti hořlavých látek
- Při práci nekuřte a nemanipulujte otevřeným ohněm.

POUŽITÍ A POPIS

Souprava na testování vodní pumpy s motorem v chodu

Tato souprava na testování vodních pump byla vyvinuta pro testování funkce mechanicky poháněných vodních čerpadel chladicích systémů, je-li motor vozidla v chodu. Analyzátor poskytuje účinnou indikaci průtoku chladicí kapaliny měřením menších nárůstů tlaku, ke kterým dochází v důsledku průtoku chladicí kapaliny kolem bloku.

Tento výrobek může pomoci při identifikaci problémů čerpadel, které jsou způsobeny poškozenými lopatkami, zasekáváním hřídele čerpadla a nadměrným prokluzováním hnacího řemenu nebo pohonu vodního čerpadla. Mnoho moderních čerpadel je osazeno hřídelem vyrobeným z plastu a tyto hřídele mohou být poškozeny, aniž by docházelo k vnějším únikům. Tato sada vám může pomoci identifikovat takové problémy, aniž by musela být provedena demontáž motoru, a tak se zvýší efektivita práce a zkrátí doba servisního úkonu.



Sada obsahuje:

Kód	Popis
A	Ukazatel (nízký tlak 0 - 15 psi)
B	Gumové těsnění - 2 kusy
C	Zaslepovací zátky - 2 kusy
D	Spojka na potrubí (dvoudílná)
E	Plastová hadička s průměrem 6 mm (2 m)
F	Hadicová spojka

OBSLUHA

Pokyny pro použití

Požadavky před prováděním testu:

- Motor musí být studený
- Musí být osazen termostatem, který je zavřený
- V motoru musí být správné množství chladicí kapaliny a nesmí docházet k únikům z chladicího systému
- Dodržujte uvedené bezpečnostní pokyny

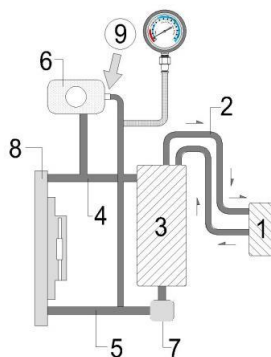
Postup pro připojení:

Postup připojení se bude lišit v závislosti na typu chladicího systému, jaký je použit ve vozidle:

Vozidla vybavená tlakovou expanzní nádržkou, kde je namontováno přídavné potrubí, které přímo propojuje expanzní nádržku a termostat ze strany motoru (viz schéma na obr. A).

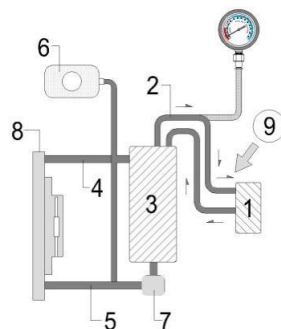
Vše, co musíte provést, je odpojení tohoto potrubí od expanzní nádržky a připojení ukazatele k potrubí. Zablokování otevřené expanzní nádržky může omezit úniky, ale pro tento test není nutné.

Obr. A



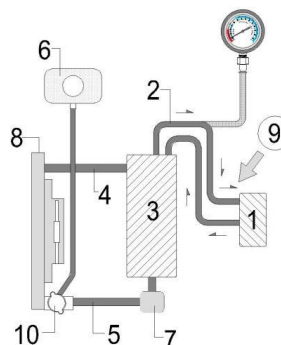
Některá vozidla, která jsou vybavena tlakovou expanzní nádržkou, mají na termostatu ze strany chladiče přidavné potrubí (obr. B). Připojení ukazatele musí být provedeno přes potrubí, které má přímý přístup k bloku motoru vozidla. Ve většině případů by mělo být toto připojení provedeno přes potrubí topení, které přivádí náplň klimatizace/topení z motoru.

Obr. B



Vozidla, která nejsou vybavena tlakovou expanzní nádržkou (obr. C), musí být připojení ukazatele provedeno přes potrubí, které má přímý přístup k bloku motoru vozidla. Ve většině případů by mělo být toto připojení provedeno přes potrubí topení, které přivádí náplň klimatizace/topení z motoru.

Obr. C



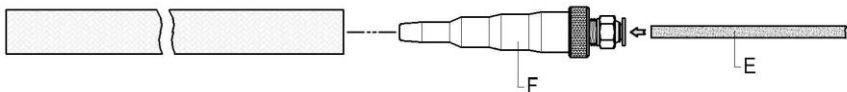
1	Náplň klimatizace/chladič
2	Hadice topení
3	Motor
4	Spodní hadice chladiče
5	Horní hadice chladiče
6	Expanzní nádržka
7	Termostat
8	Chladič
9	Doporučené připojení ukazatele
10	Víčko chladiče

Možnosti připojení

Připojení k hadicím:

Zasuňte hadicovou spojku (položka F v dodané sadě) do hadice, jak nejdále to půjde.

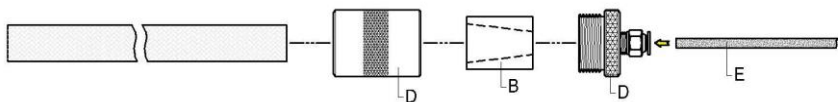
Je-li to nutné, zajistěte ji hadicovou svorkou. Připojte jeden konec plastové hadičky s průměrem 6 mm (E) k hadicové spojce F (zatlačte ji do spojky) a druhý konec hadičky k ukazateli.



Chcete-li odpojit plastovou hadičku od přítlačných spojek, jednoduše zatlačte vnější objímku přítlačné spojky směrem dovnitř a plastovou hadičku vytáhněte.

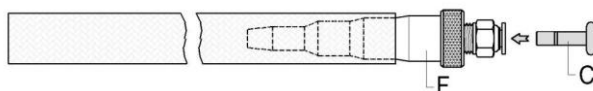
Připojení k potrubí:

Použijte dvoudílnou spojku na potrubí (D) a odpovídající těsnění (B), a to podle rozměrů potrubí, k jakému bude připojení prováděno. Viz uvedené schéma. Odšroubujte horní část spojky D a vložte dovnitř těsnění B tak, aby byl širší vnitřní průměr otočen směrem k utěšňovanému potrubí. Nasadte zpět horní část spojky D a řádně ji utáhněte. Nasuňte sestavu na utěšňované potrubí a utáhněte horní část spojky D, aby došlo k lepšímu utěsnění spoje. Připojte jeden konec plastové hadičky s průměrem 6 mm (E) k spojce D (zatlačte ji do spojky) a druhý konec hadičky k ukazateli.



V některých případech budete muset neprodyšně uzavřít otevřený konec potrubí, abyste zabránili nadměrných ztrátám chladicí kapaliny.

Použijte adaptér, jak je uvedeno výše, a potom tento adaptér utěsněte dílem C.



Očekávané hodnoty a jejich definice

Hodnoty na ukazateli při volnoběhu (hodnoty na vnitřní stupnici):

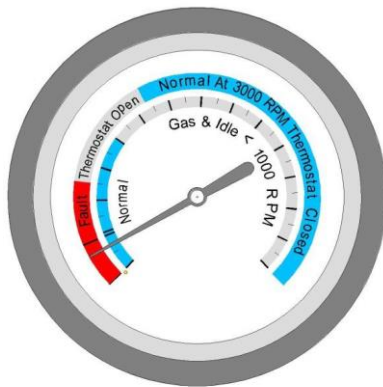
Volnoběh (méně než 1 000 ot./min) = stabilní ručička v modré zóně

DOBŘÁ HODNOTA

Je-li motor v chodu na volnoběh, očekává se, že nedojde k značnému zvýšení tlaku.

Ručička ukazatele musí být stabilní.

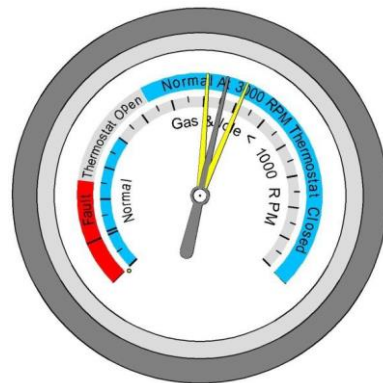
Obr. 1



Volnoběh (méně než 1 000 ot./min) = ručička ukazatele tlaku rychle stoupá, nebo tato ručička kmitá:

V bloku motoru JE VZDUCH, možné poškození těsnění hlavy motoru

Obr. 2



Hodnoty pro 2 500 až 3 000 ot./min, které jsou na vnější stupnici:

(Poznámka: Mírné kmitání ručičky ukazatele při 2 500 až 3 000 ot./min

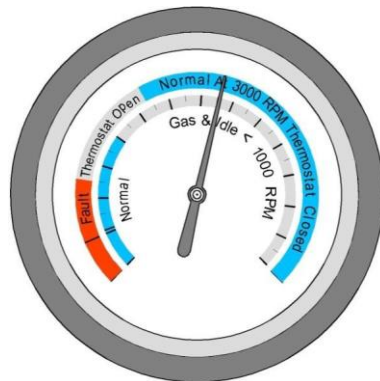
(méně než dva dílky stupnice) je přijatelné.

Hodnoty pro 2 500 až 3 000 ot./min, které jsou na vnější stupnici:

Ručička ukazatele tlaku musí stoupat současně se vzrůstajícími otáčkami motoru a musí zůstat stabilní.

DOBŘÁ HODNOTA

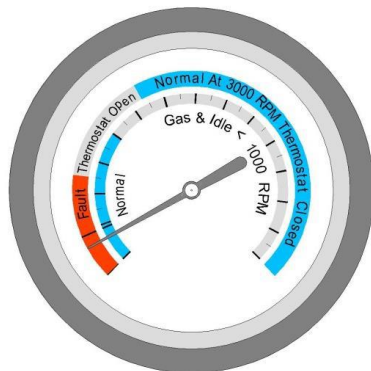
Obr. 3



Hodnoty pro 2 500 až 3 000 ot./min, které jsou na vnější stupnici:

2 500 až 3 000 ot./min = žádný nárůst tlaku.

ŠPATNÁ HODNOTA: indikuje poškození lopatek nebo přidřený hřídel

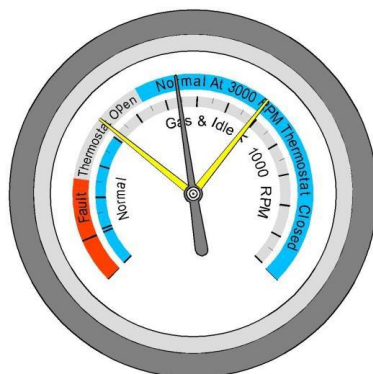


Obr. 4

Hodnoty pro 2 500 až 3 000 ot./min, které jsou na vnější stupnici:

2 500 až 3 000 ot./min = ručička ukazatele kmitá v rozsahu větším než dva dílky stupnice.

ŠPATNÁ HODNOTA: indikuje prokluzování čerpadla a poškození lopatek nebo hřídele.



Obr. 5

Poznámka:

Tato sada nedokáže detekovat netěsnosti chladicího systému, poškozená těsnění, deformované hadice nebo zablokování hadic.

Není-li detekován žádný vzduch a vykazuje-li čerpadlo normální hodnoty, přehřívání může být způsobeno vadným termostatem, palivovou směsí, netěsnostmi, deformovanými hadicemi, vadným víčkem chladiče nebo zablokováním chladicího systému.

Varování:

1. Před zahájením testu musí být motor studený.
2. Používejte schválenou ochranu zraku a rukou.
3. Při práci s horkým chladicím systémem pod tlakem buďte velmi opatrní. Hrozí riziko vážného opaření.
4. Udržujte tuto sadu v čistotě a v dobrém stavu. Nepoužívejte tuto sadu a adaptéry, jsou-li poškozeny.
5. Vždy postupujte podle servisních a diagnostických pokynů výrobce, abyste stanovili správný postup. **Tyto pokyny mají pouze informační charakter.**

ÚDRŽBA

- Nářadí udržujte vždy v čistotě. Nečistoty, které vniknou do mechanismu nářadí mohou způsobit poškození nářadí.
- Na čištění nepoužívejte agresivní čisticí prostředky a rozpouštědla.
- Plastové díly doporučujeme otřít hadříkem navlhčeným v mýdlové vodě.
- Kovové povrchy ošetřete hadrem navlhčeným v petroleji.
- Veškeré údržbářské práce smí vykonávat pouze odborný personál.
- Pro opravy používejte pouze originální náhradní díly.

LIKVIDACE

Po skončení životnosti výrobku je nutné při likvidaci vzniklého odpadu postupovat v souladu s platnou legislativou. Výrobek se skládá z kovových a plastových částí, které jsou po roztřídění samostatně recyklovatelné.

1. Demontujte všechny díly stroje.
2. Díly roztřídte dle tříd odpadu (kovy, pryž, plasty apod.).
Vyříděný materiál odevzdejte k dalšímu využití.

ZÁRUČNÍ LIST

1. Na výrobky je poskytována záruka v délce 24 měsíců od data prodeje dle občanského zákoníku nebo v délce 12 měsíců dle obchodního zákoníku a vztahuje se na prokázané vady materiálu či vady výroby. Jiné nároky ve vztahu na poškození jakéhokoliv druhu, přímé nebo nepřímé, vůči osobám nebo materiálu jsou vyloučeny.
2. Záruka se nevztahuje na závady způsobené neodbornou montáží či manipulací, neodborným zacházením, přetížením, nedodržením instrukcí uvedených v návodu, použitím nesprávného příslušenství nebo nevhodných pracovních nástrojů, zásahem nepovolané osoby, nebo poškozením během transportu či mechanickým poškozením. U některých druhů výrobků či jejich částí, jako je např. příslušenství, motory, uhlíky, těsnící a horkovzdušné prvky, které vyžadují periodickou výměnu, lze při používání předpokládat běžné opotřebení, které již není předmětem záruky.
3. Při uplatňování nároků na záruční opravu je nutno doložit, že výrobek byl prodán prodávajícím, u něhož je výrobek reklamován, a že záruční doba ještě neskončila. Za tímto účelem doporučujeme v zájmu co nejrychlejšího vyřízení reklamace předložit záruční list, opatřený datem výroby a prodeje, výrobním číslem (číslem série), razítkem příslušné prodejny a podpisem prodávajícího, popřípadě platný kupní doklad apod.
4. Reklamaci uplatňujete u prodejce, kde jste výrobek zakoupili, popř. zašlete v nerozloženém stavu do opravy.
5. Záruční doba se prodlužuje o dobu, kdy je výrobek v záruční opravě. Reklamovaný výrobek zasílejte do opravy s popisem závady, řádně zabalený (nejlépe v originální krabici, kterou doporučujeme pro tyto účely uschovat) a s přiloženým vyplněným záručním listem, popřípadě jiným dokladem, potvrzujícím nárok na reklamaci.
6. Výrobky předávejte do servisu pouze ve vyčištěné podobě. V opačném případě je z hygienických důvodů není možné přijmout, nebo je nutné účtovat poplatek za čištění.

unitechnic.cz s.r.o.

Reklamační a servisní oddělení

Areál bývalého cukrovaru

Hlavní 29 (hala č.3 uni-max)

277 45 Úžice

Tel. reklamačního odd.	266 190 156	T-Mobile	603 414 975
	266 190 111	O ₂	601 218 255
Fax	266 190 100	Vodafone	608 227 255

<http://www.uni-max.cz>

E-Mail: reklamace1@khnet.cz

obchod@khnet.cz

Výrobek:	SOUPRAVA NA TESTOVÁNÍ VODNÍ PUMPY	
Typ:	KE16081506	Výrobní číslo (série):
Datum výroby:	Záznamy opravy:	
Datum prodeje, razítko, podpis:		