

## ZÁRUČNÍ LIST

1. Na výrobky prodávané společností UNI-MAX je poskytována záruka v délce 24 měsíců od data prodeje dle občanského zákoníku nebo v délce 12 měsíců dle obchodního zákoníku a vztahuje se na prokázané vady materiálu či vady výroby. Jiné nároky ve vztahu na poškození jakéhokoliv druhu, přímé nebo nepřímé, vůči osobám nebo materiálu jsou vyloučeny.
2. Záruka se nevztahuje na závady způsobené neodbornou montáží či manipulací, neodborným zacházením, přetížením, nedodržením instrukcí uvedených v návodu, použitím nesprávného příslušenství nebo nevhodných pracovních nástrojů, zásahem nepovolané osoby, nebo poškozením během transportu či mechanickým poškozením. U některých druhů výrobků či jejich částí, jako je např. příslušenství, motory, uhlíky, těsnící a horkovzdušné prvky, které vyžadují periodickou výměnu, lze při používání předpokládat běžné opotřebení, které již není předmětem záruky.
3. Při uplatňování nároků na záruční opravu je nutno doložit, že výrobek byl prodán prodávajícím, u něhož je výrobek reklamován, a že záruční doba ještě neskončila. Za tímto účelem doporučujeme v zájmu co nejrychlejšího vyřízení reklamace předložit záruční list, opatřený datem výroby a prodeje, výrobním číslem (číslem série), razítkem příslušné prodejny a podpisem prodávajícího, popřípadě platný kupní doklad apod.
4. Reklamaci uplatňujete u prodejce, kde jste výrobek zakoupili, popř. zašlete v nerozloženém stavu do opravy.
5. Záruční doba se prodlužuje o dobu, kdy je výrobek v záruční opravě. Reklamovaný výrobek zasílejte do opravy s popisem závady, řádně zabalený (nejlépe v originální krabici, kterou doporučujeme pro tyto účely uschovat) a s přiloženým vyplněným záručním listem, popřípadě jiným dokladem, potvrzujícím nárok na reklamaci.
6. Výrobky předávejte do servisu pouze ve vyčištěné podobě. V opačném případě je z hygienických důvodů není možné přijmout, nebo je nutné účtovat poplatek za čištění.

**UNI-MAX**  
Reklamační a servisní oddělení  
Areál bývalého cukrovaru  
Hlavní 29  
277 45 Úžice

Tel. reklamačního odd.	266 190 156	T-Mobile	603 414 975
	266 190 111	O <sub>2</sub>	601 218 255
Fax	266 190 100	Vodafone	608 227 255

<http://www.uni-max.cz>  
E-Mail: [servis@uni-max.cz](mailto:servis@uni-max.cz)

Výrobek: <b>Přípravek pro úpravu brzdových trubek HARD</b>	
Typ: <b>KL1307C</b>	Výrobní číslo (série):
Datum výroby:	Záznamy opravy:
Datum prodeje, razítko, podpis:	

[www.uni-max.com](http://www.uni-max.com)

## NÁVOD K OBSLUZE

## PŘÍPRAVEK PRO ÚPRAVU BRZDOVÝCH TRUBEK HARD



**KL1307C**

Vážený zákazníku, děkujeme Vám za zakoupení produktu UNI-MAX.

Naše společnost je připravena Vám poskytnout své služby – než výrobek zakoupíte, při koupi i po zakoupení. V případě jakýchkoli dotazů, návrhů či doporučení kontaktujte naše obchodní místo. Vynasadíme se Váš návrh zvážít a reagovat v rámci možností.

**První použití zařízení je ve smyslu tohoto návodu právním krokem, kterým uživatel svou svobodnou vůlí stvrzuje, že tento návod řádně prostudoval, zcela pochopil jeho smysl a seznámil se všemi riziky.**

**POZOR! Nepokoušejte se uvést (popř. používat) zařízení dříve, než se seznámíte s celým návodem k obsluze. Návod uschovejte pro příští použití.**

**Pozornost je třeba věnovat zejména pokynům týkajících se bezpečnosti práce. Nedodržení nebo nepřesné provádění těchto pokynů může být příčinou úrazu vlastní osoby nebo osob jiných, popřípadě může dojít k poškození zařízení nebo zpracovávaného materiálu.**

**Dbejte zejména bezpečnostních instrukcí uvedených na štítcích, kterými je zařízení opatřeno. Tyto štítky neodstraňujte, ani nepoškozujte.**

Pro usnadnění případné komunikace si zde opište číslo faktury popř. kupního dokladu.

## POPIS

Přípravek umožňuje vytvořit připojovací sedla na brzdovém potrubí světlosti 4,75; 5 a 6 mm pro připojení pomocí převlečných matic. Při dostatku místa lze použít přímo na vozidle, bez nutnosti demontáže celého potrubí.

## TECHNICKÁ DATA

Průměr měděných trubek ..... 4,75; 5; a 6 mm  
Tvarovací segmenty SAE ..... 4,75-6/90°; 4,75/5; 6 mm  
Tvarovací segmenty DIN ..... 6 mm; 4,75/5

Správnost textu, grafů a údajů se váže na dobu tisku. V zájmu neustálého zlepšování našich výrobků může bez předchozího upozornění dojít ke změně technických údajů.

## BEZPEČNOSTNÍ OPATŘENÍ

- Zařízení může obsluhovat pouze osoba starší 18 let, řádně způsobilá, poučená a proškolená ze zásad bezpečnosti a ochrany zdraví při práci.

• Pracoviště doporučujeme vybavit tabulkami se zásadami bezpečné práce:

**Symboly používané v těchto instrukcích**



**Pozor!**  
Označuje nebezpečí zranění nebo velké materiální škody.



**Varování!**  
Nebezpečí poškození

## LIKVIDACE

Po skončení životnosti výrobku je nutné při likvidaci vzniklého odpadu postupovat v souladu s platnou legislativou. Výrobek se skládá z kovových a plastových částí, které jsou po roztřídění samostatně recyklovatelné.

1. Demontujte všechny díly stroje.
  2. Díly roztřídte dle tříd odpadu (kovy, pryž, plasty apod.).
- Vytříděný materiál odevzdejte k dalšímu využití.

## UPOZORNĚNÍ

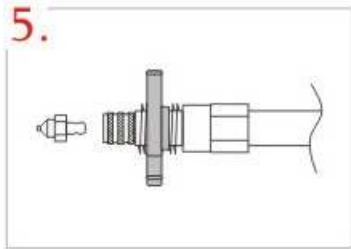
Pokud dojde k poruše, zašlete přístroj na adresu prodejce, oprava bude provedena v co nejkratším termínu. Stručný popis závady zkrátí její hledání a dobu opravy. V záruční době k přístroji přiložte záruční list a doklad o koupi. Také po uplynutí záruční doby jsme tu pro Vás a případné opravy provedeme za příznivé ceny.

Abyste zabránili poškození přístroje při přepravě, bezpečně jej zabalte nebo použijte originální obal. Za poškození při přepravě neneseme odpovědnost a při reklamaci u přepravní služby záleží na úrovni balení a zabezpečení proti poškození.

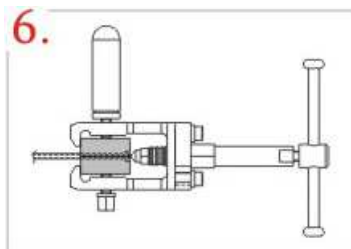
Pozn.: Vyobrazení se může lišit od dodaného výrobku, stejně jako se může lišit rozsah a typ dodaného příslušenství. Je to důsledek vývoje a takové varianty ovšem nemají žádný vliv na správnou funkci výrobku.

Záznamy o opravách a údržbě:

DATUM	ZÁZNAM O PROVEDENÉ OPRAVĚ A ÚDRŽBĚ	ODBORNÁ OPRAVNA



Pro dokončení správného tvaru sedla vyměřte za konečný **tvarovací segment**.



Znovu sesadte otočný díl tvaru **S** se třmenem a otáčejte rukojetí tvaru **T** pro dosažení **konečného potřebného tvaru** konce trubky.

#### Doporučení:

Pro snížení tření během roztahování doporučujeme potřit styčné plochy olejem.

## ÚDRŽBA

- Nářadí udržujte vždy v čistotě. Nečistoty, které vniknou do mechanismu nářadí mohou způsobit poškození nářadí.
- Na čištění nepoužívejte agresivní čisticí prostředky a rozpouštědla.
- Plastové díly doporučujeme otřít hadříkem navlhčeným v mýdlové vodě.
- Kovové povrchy ošetřete hadrem navlhčeným v petroleji.
- Nepoužívané zařízení uskladněte nakonzervované na suchém místě, kde nebude korodovat.
- Pravidelně kontrolujte dotažení všech spojů.
- Před každým použitím kontrolujte upevňovací prvky, zda nevykazují stopy opotřebení nebo poškození.
- Pro opravy použijte pouze originální náhradní díly.

#### Mazání

Pracovní plochy mechanismů pravidelně dle potřeby namažte vhodným mazivem.



#### Poznámka:

#### Dodatečná informace

#### ! Obecné

- Igelitové sáčky použité v obalu mohou být nebezpečné pro děti a zvířata.
- Seznamte se s tímto zařízením, jeho ovládáním, provozem, prvky tohoto zařízení a možnými riziky spojenými s jeho nesprávným užíváním.
- Zajistěte, aby uživatel zařízení byl pečlivě seznámen s ovládáním, provozem, prvky tohoto zařízení a možnými nebezpečími, plynoucími z jeho užívání.
- Dbejte vždy bezpečnostních instrukcí uvedených na štítcích. Tyto štítky neodstraňujte, ani nepoškozujte. V případě poškození nebo nečitelnosti štítku kontaktujte dodavatele.
- Nikdy nepracujte ve stísněných nebo špatně osvětlených prostorách. Vždy zkontrolujte, zda je podlaha stabilní a zda je dobrý přístup k práci. Vždy udržujte stabilní postoj.
- Neustále sledujte postup práce, a používejte všechny smysly. Nepokračujte v práci pokud se na ni nemůžete plně soustředit.
- O své nářadí pečujte a udržujte je čisté.
- Nepoužívejte zařízení pro jiný účel, než ke kterému je určeno.
- Při práci používejte osobní ochranné pracovní prostředky (např. brýle, chrániče sluchu, respirátor, bezpečnostní obuv, apod.).
- Nepřepínejte se, používejte vždy obě ruce.
- Se zařízením nepracujte pod vlivem alkoholu a omamných látek.
- Jakékoli úpravy zařízení nejsou povoleny. **NEPOUŽÍVEJTE** v případě, že zjistíte ohnutí, prasklinu nebo jiné poškození.
- Objeví-li se neobvyklý zvuk nebo jiný neobvyklý jev, okamžitě stroj zastavte a přerušte práci.
- Před použitím stroje zkontrolujte, jsou-li pevně dotaženy všechny šrouby.
- Zajistěte správnou údržbu stroje. Před použitím zkontrolujte, zda u stroje nedošlo k poškození.
- Při údržbě a opravě používejte pouze originální náhradní díly.
- Použití přídavných zařízení nebo příslušenství nedoporučených dodavatelem může vést ke zraněním.
- Pro konkrétní práci zvolte vhodné zařízení. Nesnažte se přetěžovat přístroje či příslušenství s malým výkonem a používat je pro práci, která vyžaduje větší strojní zařízení.
- Zařízení nepřetěžujte. Práci odměňujte tak, aby mohlo bez námahy pracovat optimální rychlostí. Na poškození způsobené přetížením se nevztahuje záruka.
- Zařízení není určeno pro práci pod vodou.
- Pokud zařízení delší dobu nepoužíváte, uložte ho na suchém uzamčeném místě mimo dosah dětí.
- Před spuštěním nářadí zkontrolujte všechny bezpečnostní prvky, zda pracují hladce a účinně. Přesvědčte se, zda všechny pohyblivé díly jsou v dobrém stavu.
- Zkontrolujte, zda některé díly nejsou prasklé nebo zadřené, přesvědčte se, že všechny díly jsou správně nasazené. Kontrolujte i všechny další podmínky, které mohou ovlivnit funkci nářadí.
- Pokud není jinak uvedeno v tomto návodu, je nutné poškozené díly a bezpečnostní prvky opravit nebo vyměnit.

#### ! Jemná mechanika

• Chraňte přístroj před nárazy a pádem. Po skončení práce ho uložte zpět do kufříku.

#### ! Sestavy

• Nepoužívejte zařízení, dokud není kompletně sestaveno podle pokynů manuálu.

#### ! Ruční nástroje

• Nářadí nikdy neupínejte do svěráku.

#### ! Ohýbání, stáčení

- Zařízení stabilně upevnit k podlaze nebo pracovnímu stolu, který bude stabilní při působení ohybových sil.
- Zařízení nepoužívejte pro trubky, jejichž šířka, tloušťka a pevnost je větší než povolují technické parametry. Nepoužívejte pro kalené nebo vytvrzené materiály.
- Při práci se nedotýkejte převodového mechanismu, abyste se vyhnuli případnému úrazu.
- Nedávejte ruce do prostoru ohybu.

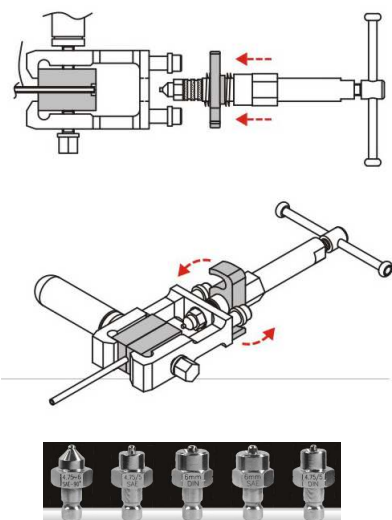
## MONTÁŽ

- Než vyhodíte obal od přístroje, zkontrolujte, zda v něm nezůstaly nějaké součástky. Pokud ano, vyhledejte si díl v seznamu dílů nebo na schématu sestavení a příslušný díl nainstalujte.

### Schéma sestavy a díly nářadí

Patentovaná konstrukce pro snadné a rychlé vytváření vysoce kvalitních holendrů brzdových trubek přímo na vozidle. Unikátní výkonná jednotka poskytuje vynikající výkon pro vytváření přesných holendrů.

Dokonalý nástroj určený pro úsporu času, peněz a námahy mechaniků. Tento přípravek vytváří jednoduché nebo dvojité holendry splňující požadavky norem SAE nebo DIN, na měděných brzdových trubkách s průměrem 4,75; 5 a 6 mm.



Sada tvarovacích segmentů SAE a DIN

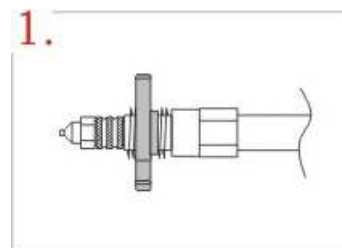


### VÝHODY:

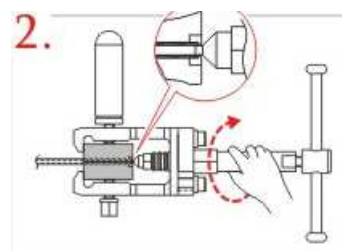
- Rychloupínací skříčidlo zaručuje kvalitní upnutí roztahovacího trnu.
- Patentovaný otočný díl ve tvaru **S** na lisovací části zaručuje rychlé sestavení.
- Přesně odlévaná jednotka třmenu zaručuje vysokou pevnost.
- Nově tvarovaná rukojeť zaručuje vynikající komfort.

## OBSLUHA

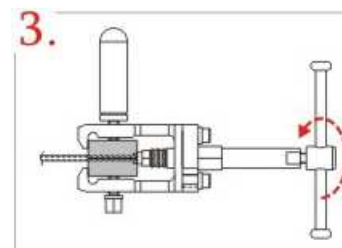
- Vložte konec brzdové trubky do správného **upevňovacího odlévaného bloku** a utáhněte. Hloubku trubky doporučujeme odzkoušet na nepotřebném kousku trubky.



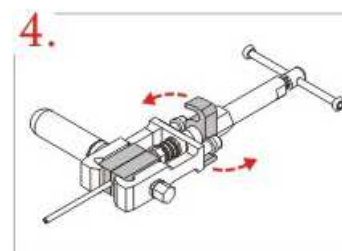
Nasaďte kuželový **tvarovací segment** a zašroubujte **otočný díl** tvaru **S** do poloviny závitu.



Sesaďte otočný díl tvaru **S** se **třmenem** a potom přitáhněte protlačovací šroub. (Nechte trn adaptéru vniknout do brzdové trubky)



Otáčejte rukojetí ve tvaru **T**, dokud nedojde k dostatečnému **roztahení trubky**.



Otočení rukojetí tvaru **T** opačným směrem způsobí **uvolnění otočného dílu** tvaru **S** a umožní oddělení od třmenu.