

uni-max

NÁVOD K OBSLUZE
PŮVODNÍ

OSCILAČNÍ VŘETENOVÁ BRUSKA



MM326

Vážený zákazníku, děkujeme Vám za zakoupení produktu uni-max.

Naše společnost je připravena Vám poskytnout své služby – než výrobek zakoupíte, při koupi i po zakoupení. V případě jakýchkoliv dotazů, návrhů či doporučení kontaktujte naše obchodní místo. Vynasnažíme se Váš návrh zvážít a reagovat v rámci možností.

První použití zařízení je ve smyslu tohoto návodu právním krokem, kterým uživatel svou svobodnou vůlí stvrzuje, že tento návod řádně prostudoval, zcela pochopil jeho smysl a seznámil se všemi riziky.

POZOR! Nepokoušejte se uvést (popř. používat) zařízení dříve, než se seznámíte s celým návodem k obsluze. Návod uschovejte pro příští použití.

Pozornost je třeba věnovat zejména pokynům týkajících se bezpečnosti práce. Nedodržení nebo nepřesné provádění těchto pokynů může být příčinou úrazu vlastní osoby nebo osob jiných, popřípadě může dojít k poškození zařízení nebo zpracovávaného materiálu.

Dbejte zejména bezpečnostních instrukcí uvedených na štítcích, kterými je zařízení opatřeno. Tyto štítky neodstraňujte, ani nepoškozujte.

Pro usnadnění případné komunikace si zde opište číslo faktury popř. kupního dokladu.

POPIS

Vřetenová bruska na dřevo velmi usnadňuje a urychluje broušení kulatých otvorů, rádiusů a různých křivek při výrobě dřevěných dílů a díky oscilaci brusného vřetene lze vytvořit kvalitní hladký povrch. Je vybavena motorem o příkonu 370 W/230 V/50 Hz, pracovním stolem 368 × 368 mm s možností náklonu do 45° a brusnými válci \emptyset 21,8 × 90; \emptyset 37,2 × 140 a \emptyset 53,5 × 140 mm délky. Rozsah oscilace vřetene je 24 mm s četností 25/min.

TECHNICKÁ DATA

Napětí	~ 230 V/50 Hz
Příkon.....	370 W
Jmenovité otáčky na prázdnó	1 400 min. ⁻¹
Počet kmitů	60 za min
Dráha kmitu.....	24 mm
Rozměry brusných válečků (zmitost 100)	\emptyset 53,5 × 140 mm, \emptyset 37,2 × 140 mm, \emptyset 21,8 × 90 mm)
Rozměry pro obvod prachu	výstupní otvor 50 mm
Úhel náklonu stolu.....	0 – 45°
Rozměry stroje.....	370 × 370 × 600 mm
Hmotnost brutto.....	38 kg
Hmotnost netto.....	33 kg

Správnost textu, grafů a údajů se váže na dobu tisku. V zájmu neustálého zlepšování našich výrobků může bez předchozího upozornění dojít ke změně technických údajů.

BEZPEČNOSTNÍ OPATŘENÍ

- Zařízení může obsluhovat pouze osoba starší 18 let, řádně způsobilá, poučená a proškolená ze zásad bezpečnosti a ochrany zdraví při práci.
- Nutno používat s odsáváním.

Pracoviště doporučujeme vybavit tabulkami se zásadami bezpečné práce:

- „Předcházej úrazům“ – DŘEVOBRÁBĚČÍ STROJE.

Symbole používané v těchto instrukcích



Pozor!

Označuje nebezpečí zranění nebo velké materiální škody.



Nebezpečí zachycení!

Pozor na zranění z důvodu zachycení částí těla nebo oblečení rotujícími částmi.



Varování!

Nebezpečí poškození



Poznámka:

Dodatečná informace

Význam samolepících značek s bezpečnostními symboly:



Nehas vodou ani pěnovými přístroji



Před použitím čti návod



Nářadí nesmí být používáno, je-li vlhké a nářadí nesmí být používáno ve vlhkém prostředí



Pozor elektrické zařízení



Zákaz kouření při obsluze zařízení



Nutno používat osobní ochranné pomůcky



Zákaz použití otevřeného ohně

Samolepící značky umístěte na plochách zařízení, které jsou za každých okolností viditelné pro obsluhu stroje před uvedením do chodu i během něho.



Obecné

- Igelitové sáčky použité v obalu mohou být nebezpečné pro děti a zvířata.
- Seznamte se s tímto zařízením, jeho ovládním, provozem, prvky tohoto zařízení a možnými riziky spojenými s jeho nesprávným užíváním.
- Zajistěte, aby uživatel zařízení byl pečlivě seznámen s ovládním, provozem, prvky tohoto zařízení a možnými nebezpečími, plynoucími z jeho užívání.
- Dbejte vždy bezpečnostních instrukcí uvedených na štítcích. Tyto štítky neodstraňujte, ani nepoškozujte. V případě poškození nebo nečitelnosti štítku kontaktujte dodavatele.
- Udržujte pracoviště v pořádku a čistotě. Nepořádek v pracovním prostoru může způsobit nehodu.
- Nikdy nepracujte ve stísněných nebo špatně osvětlených prostorách. Vždy zkontrolujte, zda je podlaha stabilní a zda je dobrý přístup k práci. Vždy udržujte stabilní postoj.
- Neustále sledujte postup práce, a používejte všechny smysly. Nepokračujte v práci pokud se na ni nemůžete plně soustředit.
- O své nářadí pečujte a udržujte je čisté.
- Rukojeti a ovládací prvky udržujte suché a beze stop olejí a tuků.
- Zabraňte přístupu, zvířat, dětí a nepovolaných osob.
- Nestrkejte nohy nebo ruce do pracovního prostoru.
- Nikdy neponechejte za provozu zařízení bez dozoru.
- Nepoužívejte zařízení pro jiný účel, než ke kterému je určeno.
- Při práci používejte osobní ochranné pracovní prostředky (např. brýle, chrániče sluchu, respirátor, bezpečnostní obuv, apod.).
- Nepřepínejte se, používejte vždy obě ruce.
- Se zařízením nepracujte pod vlivem alkoholu a omamných látek.
- Trpíte-li závratěmi, oslabením nebo mdlobami, se zařízením nepracujte.
- Jakékoli úpravy zařízení nejsou povoleny. **NEPOUŽÍVEJTE** v případě, že zjistíte ohnutí, prasklinu nebo jiné poškození.

- Nikdy neprovádějte údržbu zařízení za provozu.
- Objeví-li se neobvyklý zvuk nebo jiný neobvyklý jev, okamžitě stroj zastavte a přerušte práci.
- Klíče a šroubováky vždy po použití odstraňte ze stroje.
- Před použitím stroje zkontrolujte, jsou-li pevně dotaženy všechny šrouby.
- Zajistěte správnou údržbu stroje. Před použitím zkontrolujte, zda u stroje nedošlo k poškození.
- Při údržbě a opravě používejte pouze originální náhradní díly.
- Použití přídatných zařízení nebo příslušenství nedoporučených dodavatelem může vést ke zraněním.
- Pro konkrétní práci zvolte vhodné zařízení. Nesnažte se přetěžovat přístroje či příslušenství s malým výkonem a používat je pro práci, která vyžaduje větší strojní zařízení.
- Zařízení nepřetěžujte. Práci odměňujte tak, aby mohlo bez námahy pracovat optimální rychlostí. Na poškození způsobené přetížením se nevztahuje záruka.
- Chraňte zařízení před nadměrnou teplotou a slunečním zářením.
- Zařízení není určeno pro práci pod vodou, ani ve vlhkém prostředí.
- Pokud zařízení delší dobu nepoužíváte, uložte ho na suchém uzamčeném místě mimo dosah dětí.
- Před spuštěním nářadí zkontrolujte všechny bezpečnostní prvky, zda pracují hladce a účinně. Přesvědčte se, zda všechny pohyblivé díly jsou v dobrém stavu.
- Zkontrolujte, zda některé díly nejsou prasklé nebo zadřené, přesvědčte se, že všechny díly jsou správně nasazené. Kontrolujte i všechny další podmínky, které mohou ovlivnit funkci nářadí.
- Pokud není jinak uvedeno v tomto návodu, je nutné poškozené díly a bezpečnostní prvky opravit nebo vyměnit.

Elektrické zařízení

- Při používání elektrického nářadí je vždy třeba dodržovat základní bezpečnostní opatření včetně následujících za účelem omezení rizika vzniku požáru, úrazu elektrickým proudem a zranění osob. Před uvedením tohoto výrobku do činnosti si tyto pokyny přečtěte a zapamatujte.
- Ubezpečte se, že zástrčka je zapojena do správné jištěné zásuvky. Napětí sítě musí být shodné s napětím uvedeným na štítku, aby nedošlo k přehřátí a spálení motoru nebo naopak nedostatečnému výkonu.
- Před zapojením do sítě se přesvědčte, že vypínač je v poloze OFF (vypnuto). Pokud zařízení nemá hlavní vypínač sloužící místo něj vidlice. Po skončení práce vytáhněte vidlici síťového přívodu ze zásuvky.
- Elektrické přístroje nikdy nepřenašejte za kabel. Kabel nepoužívejte k vytažení zástrčky ze zásuvky.
- Chraňte přívodní kabel před vysokými teplotami, olejem, rozpouštědly a ostrými hranami.
- Pravidelně kontrolujte kabel a v případě poškození jej nechte opravit u odborníka. Pravidelně kontrolujte prodlužovací kabely a v případě poškození je vyměňte.
- V případě potřeby používejte vždy kvalitní prodlužovací kabel odpovídající výkonem, zcela odvinutý. Pravidelně ho kontrolujte na poškození. Vadný kabel je nutno vyměnit nebo opravit.
- Před započetím údržby, montáže, výměny dílů, či podobné činnosti vypněte hlavní vypínač a vytáhněte zástrčku ze zásuvky.
- Dejte pozor, aby nedošlo k samovolnému spuštění zařízení. Prsty nemějte v blízkosti spouštěcího mechanismu, dokud není bezpodmínečně nutné.
- Pokud má být zařízení nainstalováno k pracovnímu stolu, po dokončení montáže uvolněte pojistné tlačítko.
- Neprovazujte ve výbušném prostředí (při lakování, při práci s kapalnými hořlavinami atd.)
- Nepoužívejte ve vlhkém prostředí, nebo pokud je zařízení mokré. Elektrická výzbroj je konstruována pro použití v normálním prostředí s teplotami +5 až +40 °C, s relativní vlhkostí nepřekračující 50 % při teplotě + 40 °C.
- Elektrická zařízení podléhají pravidelným revizím ve stanovených lhůtách.

Varování týkající se uzemnění / napájecího napětí

- Běžné napájecí napětí v domácnosti je 220 - 240 V. Pokud bude nářadí připojeno k běžné síťové zásuvce s napájecím napětím 220 - 240 V, nedojde při použití této brusky k žádným komplikacím. Připojte zástrčku napájecího kabelu brusky k řádně uzemněné síťové zásuvce s napájecím napětím 220 - 240 V, která je chráněna pojistkou s ampérovou hodnotou 5 A, dvouprvkovým časovým zpoždovačem nebo jističem.

- NIKDY se nepokoušejte připojit nářadí s napájecím napětím 110 - 120 V k okruhu s napájecím napětím 220 - 240 V (nebo naopak), protože by mohlo dojít k vážným problémům nebo zranění obsluhy. Proto mají zástrčky pro různá napájecí napětí jiné tvary.
- Toto nářadí je proto opatřeno zástrčkou se třemi kolíky. Třetí kolík (kulatý) je uzemnění, které chrání obsluhu před úrazem elektrickým proudem. Odpojení uzemňovacího vodiče způsobí bezpečnostní rizika a zruší platnost záruky.
- Bude-li zásuvka, kterou chcete použít, určena pro zástrčku se dvěma kolíky, uzemňovací kolík nikdy žádným způsobem neodstraňujte nebo neupravujte. Použijte adaptér a vždy připojte uzemňovací kolík k známému uzemnění.

Broušení

- Brousit se smí jen pozvolným přitlačováním brusného kotouče na opracovávaný předmět tak, aby se kotouč náhlým nárazem nebo prudkým zabrzděním nepoškolil, případně neroztrhnul.
- Nepoužívejte přístroj bez ochranného krytu. Ujistěte se, že je správně namontován.
- Před použitím přístroje na konkrétním materiálu nechte přístroj chvíli běžet. Kontrolujte vibrace a kymáčení, které značí špatnou instalaci nebo špatně vyvážený kotouč.
- Vždy používejte správný kryt brusného kotouče. Chrání Vás před zlomenými kousky kotouče.
- Příslušenství musí být označeno alespoň na doporučenou rychlost vyznačenou na štítku přístroje. Kotouče a příslušenství běžící přes doporučenou rychlost mohou odlétnout a způsobit zranění.
- Při používání brusného kotouče se sníženým středem se ujistěte, že používáte pouze kotouče vyztužené skelnými vlákny.
- Nechte přístroj běžet s krytem bez zatížení po dobu přibližně 1 minuty. Pokud je kotouč vadný, vyměňte ho.
- Používejte pouze příruby určené pro tento přístroj.
- Neponičte vřetenou, příruba (zvláště instalační povrch) nebo pojistnou matici. Poničení těchto částí může způsobit zlomení kotouče.
- Nikdy nepoužívejte přístroj s kotouči na řezání dřeva nebo jinými pilovými listy. Při použití těchto kotoučů u brusky způsobí časté nárazy a může způsobit ztrátu kontroly vedení a zranění.
- Pro broušení použijte k tomu určený povrch kotouče.

Protipožární pokyny

- Nepracujte v blízkosti hořlavých látek



Při práci nekuřte a nemanipulujte otevřeným ohněm.

- Používejte osobní ochranné pomůcky.
- Při broušení materiálů, které produkují prach škodlivý zdraví, používejte respirátor.

MONTÁŽ

- Než vyhodíte obal od přístroje, zkontrolujte, zda v něm nezůstaly nějaké součástky. Pokud ano, vyhledejte si díl v seznamu dílů nebo na schématu sestavení a příslušný díl nainstalujte.
- Vybalení a kontrola obsahu. Nová oscilační vřetenová bruska je dodávána kompletně sestavená a připravená k použití s brusným válečkem s průměrem 51 mm a naklápěcí základní deskou. Kovové části stroje, které jsou pokryty mazivem (na ochranu před působením koroze), by měly být ořeny suchým hadrem. Převravní obal by měl obsahovat také: (Viz rozkreslená sestava a seznam dílů).
 1. díly absorbující rázy (26, 53, 54, 55, 39)
 2. Naklápěcí základní deska

Odsávání

Připojte odsávací zařízení, zajišťující rychlost vzduchu min. 20 m/s v průřezu hrdla.

Výměna / nasazení brusných válečků

(viz rozkreslená sestava a seznam dílů)

1. Před prováděním jakéhokoli z níže uvedených kroků nastavte spínač do polohy vypnuto (OFF) a odpojte napájecí kabel brusky od síťové zásuvky.

2. Oscilační bruska je dodávána kompletně sestavená a je vybavena brusným válečkem s průměrem 52 mm (49) a naklápěcí základní deskou. Při výměně brusných válečků postupujte následovně:

Sejmutí brusného válečku

1. Uchopte a držte váleček brusky (49) na otočné ose (46) a povolte matici (51). Je-li matice příliš utažena a otočná osa se otáčí uvnitř brusného válečku, zajistěte otočnou osu klíčem a potom povolte matici.
2. Sejměte matici, velkou podložku (50) a brusný váleček. Ve směru pohybu hodinových ručiček vyšroubujte otočnou osu a sejměte základní desku (36). Postupujte podle níže uvedených pokynů, které popisují demontáž základní desky.
3. Sejměte velkou podložku (50) a odstraňte nahromaděný prach.

Nasazení brusného válečku

1. Vraťte na původní místo velkou podložku (50). Prohloubená část podložky by měla být vždy otočena směrem dolů. Prohloubeniny pomáhají protlačovat brusný prach přes otvor pro odvod prachu, což zabraňuje jeho hromadění. Brusný prach nahromaděný v tomto prostoru může způsobit přerušování oscilačního pohybu. Velká podložka musí být použita se všemi brusnými pouzdry.
2. Vyberte si a namontujte požadovanou otočnou osu.
3. Nainstalujte na otočnou osu odpovídající brusný váleček.



Dochází-li k problémům při nasazování nebo snímání brusného pouzdra, naneste na vnitřní část brusného pásu před nasazením na osu práškový pudr).

4. Nasadte velkou podložku (50) a matici.
5. Uchopte a držte brusný váleček a utáhněte matici. Neutahujte matici příliš.

Výměna základních desek

Oscilační bruska je dodávána se dvěma základními deskami. Základní deska s kulatým otvorem je používána pro broušení, je-li pracovní stůl (34) ve vodorovné poloze. Základní deska s obdélníkovým otvorem musí být používána v případech, kdy je pracovní stůl nakloněn.

Vyjmutí základních desek

Zatlačte silně ze spodní strany pracovního stolu tak, aby došlo k uvolnění základní desky.

Vložení základních desek

1. Srovnajte zářez v základní desce s pružným kolíkem (35), který se nachází na vnitřním okraji vkladacího prostoru základní desky.
2. Stlačujte desku pevně dolů, dokud nebude základní deska zcela usazena a srovnána s povrchem pracovního stolu.

OBSLUHA

Nevkládejte prsty do prostoru základní desky/rotující osy, dokud není odpojen napájecí kabel stroje od síťové zásuvky. Nikdy nevklaďte prsty do prostoru základní desky/rotující osy, je-li stroj v chodu.

1. Tato bruska je určena pouze pro použití s plastovými nebo dřevěnými materiály. Brusný prach a abrazivní materiály mohou být nebezpečné.
2. Nikdy se nepokoušejte s tímto nářadím nebo příslušenstvím provádět práce určené pro větší průmyslová nářadí. Práci vykonáte lépe a bezpečněji při dodržení parametrů, pro které je nářadí určeno.
3. Při odpojování od zásuvky uchopte napájecí kabel vždy za zástrčku. Nikdy netahejte za napájecí kabel.
4. Před odpojením napájecího kabelu od síťové zásuvky vždy vypněte stroj.
5. Při normálním provozu může být skříň motoru horká.
6. Provádějte všechna seřízení s napájecím kabelem odpojeným od síťové zásuvky a s vypnutým strojem.
7. Nikdy si na stroj nestoupejte. Při převrácení stroje může dojít k vážnému zranění.

8. Nikdy nenechávejte brusku bez dozoru, je-li v chodu.
9. Při vypínání brusku nikdy neopouštějte, dokud se zcela nezastaví.
10. Broušení nátěrů na bázi olova není doporučeno. Zachytávání kontaminovaného prachu, který by mohl způsobit otravu olovem, je velmi obtížné.

NEPOUŽÍVEJTE TOTO NÁŘADÍ, MÁTE-LI JAKÉKOLI POCHYBNOSTI TÝKAJÍCÍ SE BEZPEČNOSTI NEBO NEBEZPEČNOSTI PROVOZNÍCH PODMÍNEK

Pracovní prostor

Z DŮVODU ZABRÁNĚNÍ ZRANĚNÍ OSOB, POŠKOZENÍ ZAŘÍZENÍ, ZPŮSOBENÍ POŽÁRU NEBO ÚRAZU ELEKTRICKÝM PROUDEM, SE UJISTĚTE, ZDA:

1. Pracovní prostor není umístěn ve vlhkém či mokrém prostředí, nebo zda není vystaven dešti
2. Se pracovní prostor nenachází v blízkosti hořlavých plynů nebo kapalin
3. Je pracoviště zabezpečeno před dětmi pomocí visacích zámků a hlavních vypínačů.
4. Je pracovní prostor řádně osvětlen, uklizen a správně odvětrán

Obsluha

PAMATUJTE SI PROSÍM NÁSLEDUJÍCÍ:

1. Nedotýkejte se uzemněných povrchů, jako jsou potrubí nebo radiátory.
2. Buďte stále pozorní. Nikdy toto zařízení neobsluhujte, jste-li unaveni.
3. Nepracujte s tímto zařízením, jste-li pod vlivem alkoholu nebo drog. Přečtěte si informace na předepsaných léčích, abyste určili, zda nemůže dojít k zhoršení vašich reflexů.
4. Nenoste volné oblečení nebo šperky, protože by mohlo dojít k jejich zachycení pohyblivými se díly.
5. Doporučujeme vám používat neklouzavou obuv.
6. Máte-li dlouhé vlasy, používejte při práci vhodnou pokrývku hlavy.
7. Používejte ochranu zraku a sluchu. Vždy používejte následující:
 - a. Pracujete-li s kovem, dřevem nebo v blízkosti chemických prašných látek a výparů, používejte schválenou masku proti prachu nebo respirátor.
 - b. Dochází-li k vytváření kovových špon nebo dřevěných pilin, používejte obličejový štít.
 - c. Ochranu sluchu
8. Vždy udržujte správný postoj a rovnováhu.
9. Nenahýbejte se nad nebo přes zařízení, které je v chodu.

Před zahájením práce

1. Přečtěte si pozorně návod ke stroji. Seznamte se se všemi pracovními postupy, ale také se všemi potenciálními riziky.
2. Zkontrolujte, zda není stroj poškozen. Je-li poškozena jakákoli část stroje, měla by být pečlivě zkontrolována, abyste se ujistili, zda může správně provádět svou určenou funkci. Máte-li jakékoli pochybnosti, příslušná část by měla být vyměněna.
3. Před zasunutím zástrčky napájecího kabelu do síťové zásuvky se ujistěte, zda je spínač v poloze vypnuto (OFF).
4. Zkontrolujte, zda bylo nářadí očištěno a řádně namazáno.
5. Provádějte kontrolu, zda nejsou poškozeny díly. Před použitím jakéhokoli nářadí musí být každá jeho část pečlivě zkontrolována, zda není poškozena a zda bude správně vykonávat svou funkci.
6. Zkontrolujte vyrovnaní a stav všech pohyblivých se částí, poškozené části nebo montážní přípravky a také všechny ostatní okolnosti, které mohou ovlivnit jejich řádnou funkci. Všechny díly, které jsou poškozeny, musí být řádně opraveny nebo vyměněny kvalifikovaným pracovníkem.
7. Pokud nelze jakýkoli spínač nářadí řádně zapnout a vypnout, nářadí nepoužívejte.

Příprava na provoz



1. Tato bruska je určena pouze pro práci s plastovými nebo dřevěnými povrchy. Nepoužívejte tuto brusku pro broušení kovů. Broušení kovů způsobí jiskření, které může způsobit vznícení dřeva a prachových částic na brusce, v zásobníku na prach nebo v dílně.
2. Doporučujeme, aby tato bruska nebyla používána pro větší práce na jakémkoli sklolaminátovém nebo abrazivním materiálu.

3. Bylo zjištěno, že tyto materiály způsobí rychlejší opotřebenání a předčasné poškození, protože úlomky sklolaminátu a brusný prach způsobují značné abrazivní opotřebenání ložisek, uhlíků, komutátoru atd.
4. Během broušení těchto materiálů je důležité, aby byla bruska často čistěna proudem stlačeného vzduchu.
5. Nepoužívejte brusku bez brusného pásu. Taková činnost způsobí poškození otočné osy.
6. Ujistěte se, zda je matice na horní části otočné osy řádně utažena, ale ne nadměrně.

Volba brusného válečku:


Volba správného průměru, typu brusiva a brusného pouzdra je mimořádně důležitým krokem pro dosažení konečně vysoké kvality povrchu:

1. Oxid hlinitý, karbid křemíku a další syntetická brusiva jsou nejlepší volbou pro broušení pomocí elektrického nářadí.
2. Přírodní brusiva, jako křemen a granáty, jsou pro broušení pomocí elektrického nářadí příliš měkká.
3. Vyberte si a nainstalujte pro požadovanou práci vhodný brusný váleček. S touto bruskou mohou být použity brusné válečky s průměrem od 21 do 51 mm. Vyberte si takový brusný váleček, který se svým rozměrem co nejvíce přibližuje broušenému obrobku.

Volba typu brusiva:

Stav povrchu, který bude broušen, určí, jaký typ brusiva co nejlépe provede požadovanou práci. V zásadě platí, že hrubší brusivo odstraní více materiálu. Jemnější brusivo vytvoří nejlepší povrchovou úpravu při všech brusných operacích. Je-li povrch příliš hrubý, zahajte práci s hrubším brusivem a provádějte broušení, dokud nebude povrch obrobku vyhlazen. Potom můžete použít středně hrubé brusivo, které odstraní škrábance způsobené hrubým brusivem a pro konečnou úpravu povrchu použijte jemnější brusivo. Vždy pokračujte v broušení s jedním typem brusiva, dokud nedojde k srovnání povrchu obrobku.

Obsluha

 Nikdy nevtlačujte materiál do brusky. S vlastnostmi brusky se seznámíte praxí a používáním tohoto nářadí. Je-li to možné, vyzkoušejte si broušení na kousku dřeva.

Nastavení sklonu stolu:

1. Bude-li pracovní stůl používán v nakloněné poloze, před broušením se ujistěte, zda je namontována naklápěcí základní deska (s obdélníkovým otvorem).
2. Povolte upínací šroub (32) a pomocí hodnot na otočné stupnici (31) nastavte pracovní stůl do požadovaného úhlu.
3. Utáhněte řádně upínací šroub, aby během provozu brusky nemohlo dojít k pohybu pracovního stolu.

Broušení:

1. Zapněte brusku.
2. Zapněte odsávání.
3. Počkejte, dokud motor nedosáhne maximálních otáček a potom postupně posunujte materiál proti brusnému pouzdru. Nedovolte, aby se materiál dostal do kontaktu s brusným pouzdrům před zapnutím brusky a před dosažením maximálních otáček nářadí.

Směr posuvu:

Během broušení se brusné pouzdro otáčí proti směru pohybu hodinových ručiček. Proto posunujte materiál k brusnému pouzdru směrem zprava doleva. Otáčení brusného pouzdra v takovém případě způsobí broušení materiálu. Je-li posuv materiálu prováděn obráceně, otočné síly rotujícího brusného pouzdra budou mít tendenci k odhození nebo odmrštění broušeného materiálu směrem od brusného pouzdra. V takové situaci může dojít k ztrátě kontroly nad materiálem.

ÚDRŽBA

- Nářadí udržujte vždy v čistotě. Nečistoty, které vniknou do mechanismu nářadí mohou způsobit poškození nářadí.
- Na čištění nepoužívejte agresivní čisticí prostředky a rozpouštědla.
- Plastové díly doporučujeme otřít hadříkem navlhčeným v mýdlové vodě.
- Kovové povrchy ošetřete hadrem navlhčeným v petroleji.
- Nepoužívané zařízení uskladněte nakonzervované na suchém místě, kde nebude korodovat.
- Veškeré údržbářské práce smí vykonávat pouze odborný personál.
- Pro opravy použijte pouze originální náhradní díly.



Uhlíky, brusné pásy jsou z hlediska zákonné záruky na zboží věci spotřební ve smyslu zákona.

Čištění:

Čistěte povrch nářadí pravidelně suchým kartáčem nebo čistým hadrem. Po každém použití brusky odstraňte nahromaděný prach ze základní desky, velkých položek a otočné osy.

LIKVIDACE

Po skončení životnosti výrobku je nutné při likvidaci vzniklého odpadu postupovat v souladu s platnou legislativou. Výrobek se skládá z kovových a plastových částí, které jsou po roztřídění samostatně recyklovatelné.

1. Demontujte všechny díly stroje.
2. Díly roztříděte dle tříd odpadu (kovy, pryž, plasty apod.). Vytříděný materiál odevzdejte k dalšímu využití.
3. Elektroodpad (použité elektrické ruční nářadí, elektromotory, nabíjecí zdroje, elektronika, akumulátory, baterie...).

Vážený zákazník z hlediska platných předpisů o odpadech se v případě elektroodpadu jedná o nebezpečný odpad, jehož likvidace podléhá zvláštnímu režimu.

Je zakázáno vhadzovat elektroodpad do nádob určených pro sběr komunálního odpadu.

Je též možné přístroj odevzdat do sběrných míst elektroodpadu. Informace o místech sběru obdržíte na zastupitelstvu obce nebo na Internetu.

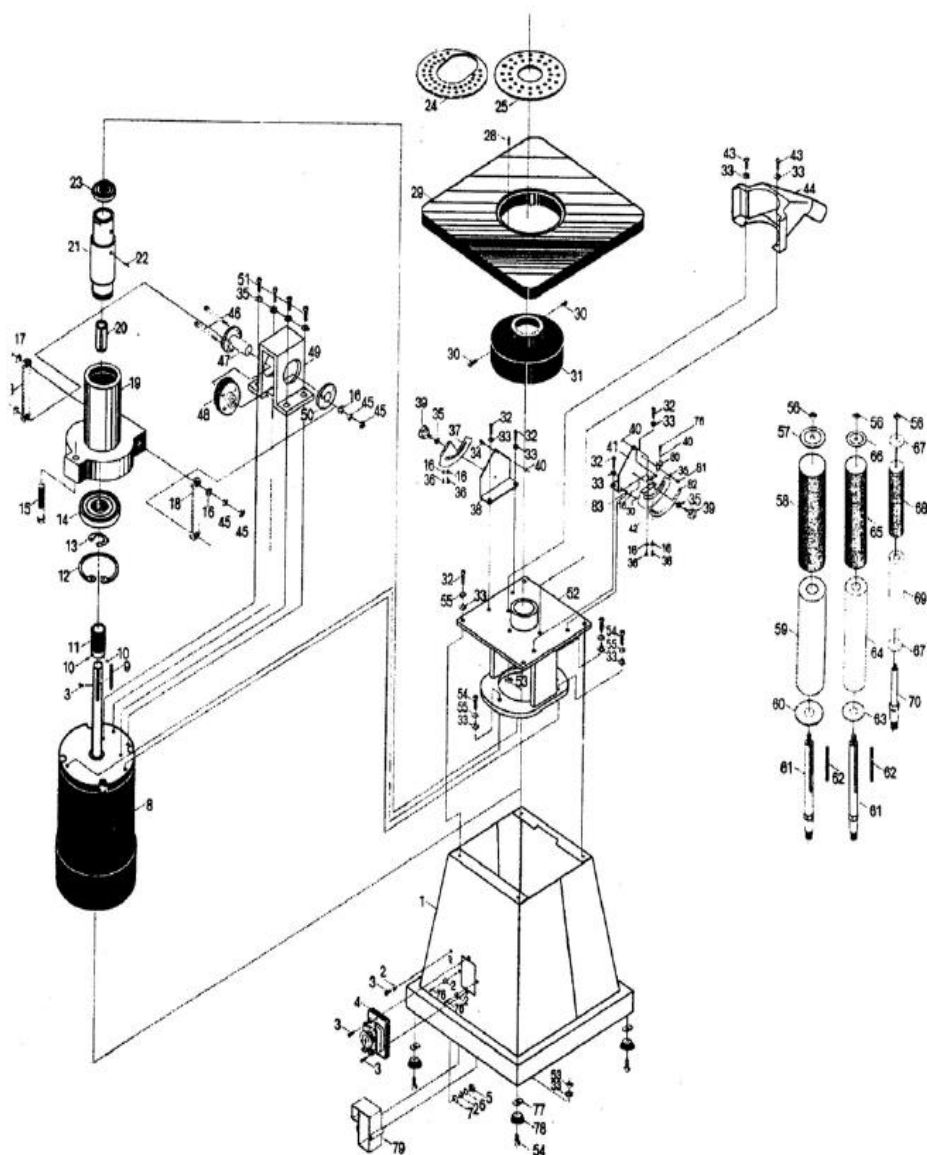
UPOZORNĚNÍ

Pokud dojde k poruše, zašlete přístroj na adresu prodejce, oprava bude provedena v co nejkratším termínu. Stručný popis závady zkrátí její hledání a dobu opravy. V záruční době k přístroji přiložte záruční list a doklad o koupi. Také po uplynutí záruční doby jsme tu pro Vás a případné opravy provedeme za příznivé ceny.

Abyste zabránili poškození přístroje při přepravě, bezpečně jej zabalte nebo použijte originální obal. Za poškození při přepravě neneseme odpovědnost a při reklamaci u přepravní služby záleží na úrovni balení a zabezpečení proti poškození.

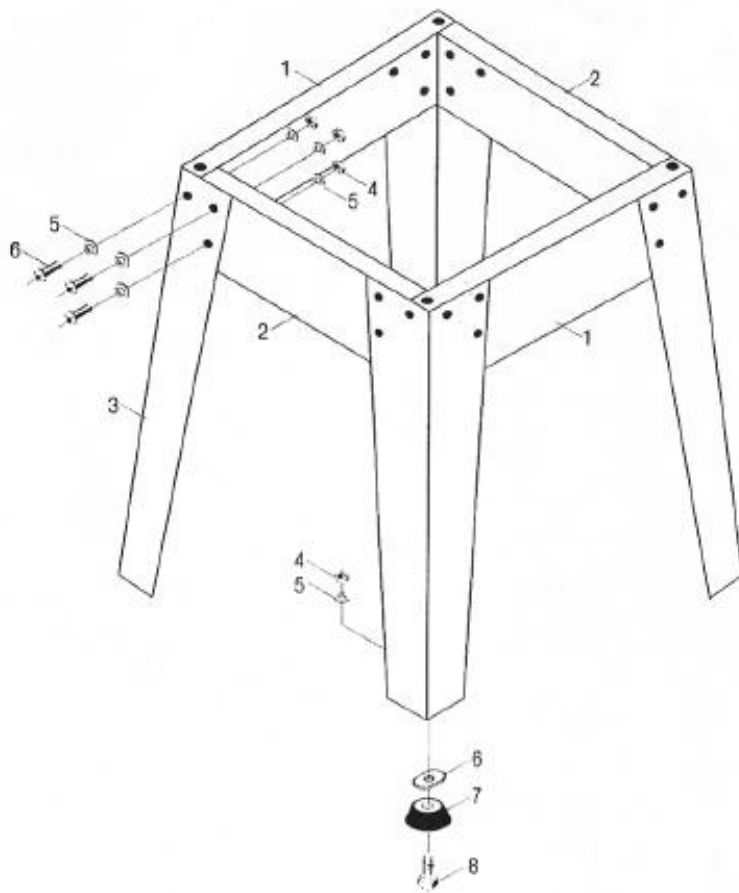
Pozn.: Vyobrazení se může lišit od dodaného výrobku, stejně jako se může lišit rozsah a typ dodaného příslušenství. Je to důsledek vývoje a takové varianty ovšem nemají žádný vliv na správnou funkci výrobku.

ROZKRESLENÍ A SEZNAM DÍLŮ



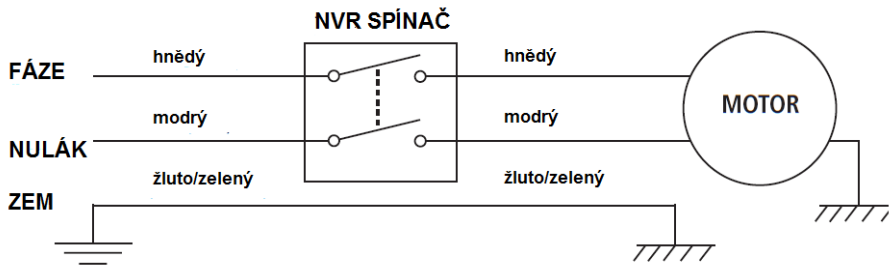
Číslo	Popis	Počet
1	Základna	1
2	Podložka 4	4
3	Šroub s půlkulatou křížovou hlavou M4 × 12	4
4	Spínač	1
5	Šestihránná matice M4	1
6	Pružná podložka 4	1
7	Pojistná podložka s vnějším ozubením 4	1
8	Motor	1
9	Pero 5 × 5 × 50	1
10	Stavěcí šrouby s vnitřním šestihranem s plochým hrotem M6 × 5	2
11	Šnekový převod	1
12	Vnitřní pojistný kroužek 55	1
13	Vnější pojistný kroužek 32	1
14	Ložisko 80106	1
15	Šroub se šestihránnou hlavou M8 × 75	1
16	Podložka 5	8
17	Kolík výkyvného ramena	2
18	Části výkyvného ramena	2
19	Vodící sloupek	1
20	Vnitřní pouzdro hřídele cívky	1
21	Pouzdro hřídele cívky	1
22	Paralelní kolík ø 4 × 30	1
23	Ložisko 61804	1
24	Centrální deska 50 mm	1
25	Centrální deska 50 mm s dlouhým otvorem	1
28	Pružný přímý kolík ø 3 × 8	1
29	Pracovní stůl	1
30	Šroub s půlkulatou křížovou hlavou M5 × 6	2
31	Krytka proti prachu	1
32	Šroub se šestihránnou hlavou M8 × 20	8
33	Podložka 8	17
34	Šroub s půlkulatou křížovou hlavou M6 × 20	2
35	Podložka 6	7
36	Šroub s půlkulatou křížovou hlavou M5 × 10	4
37	Otočný kotouč	1
38	Levý rám	1
39	Otočný ovladač	2
40	Šestihránná matice M6	3
41	Pravý rám	1
42	Stupnice	1
43	Vrut s půlkulatou křížovou hlavou M8 × 16	2
44	Kryt pro zachycení prachu	1
45	Šestihránná matice M5	4
46	Šroub s hlavou s vnitřním šestihranem M5 × 30	2
47	Pravá část hřídele	1
48	Kolo se šnekovým převodem	1
49	Rám kola se šnekovým převodem	1
50	Levá část hřídele	1
51	Šroub se šestihránnou hlavou M6 × 16	4
52	Rám motoru	1

53	Šestihranná matice M8	5
54	Šroub se šestihrannou hlavou M8 × 25	7
55	Pružná podložka 8	7
56	Šestihranná matice M8 s levým závitem	3
57	Vypouklá podložka 50 mm	1
58	Brusné pouzdro 50 mm	1
59	Pryžový válec 50 mm	1
60	Podložka pryžového válce 50 mm	1
61	Spojovací tyč	2
62	Pero 5 × 5 × 50	2
63	Podložka pryžového válce 38 mm	1
64	Pryžový válec 38 mm	1
65	Brusné pouzdro 38 mm	1
66	Vypouklá podložka 38 mm	1
67	Velká podložka	2
68	Brusné pouzdro 19 mm	1
69	Pryžový válec 19 mm	1
70	Spojovací tyč 19 mm	1
76	Závitořezný šroub s půlkulatou křížovou hlavou ST3,5 × 12	2
77	Matice s podložkou	4
78	Pryžová podložka	4
79	Spodní destička spínací skříňky	1
80	Podpěrná destička	1
81	Šroub s hlavou s vnitřním šestihranem M6 × 12	1
82	Číslovaná stupnice	1
83	Hrot	1
84	Šroub se šestihrannou hlavou M6 × 14	1



Číslo	Popis	Počet
1	Horní konzola - vnější	2
2	Horní konzola - spodní	2
3	Noha stojanu	4
4	Šestihranná matice M8	32
5	Plochá podložka 8 mm	56
6	Šroub s křížovou hlavou M8 × 16	24
7	Patka	4
8	Šroub se šestihrannou hlavou M8 × 25	4
9	Matice s podložkou M8	4
10	Šroub se šestihrannou hlavou M8 × 20	4

Schéma el. zapojení



Náhradní příslušenství:

Brusné válečky G120 51 × 140 mm 5 ks, Číslo: MM32651120

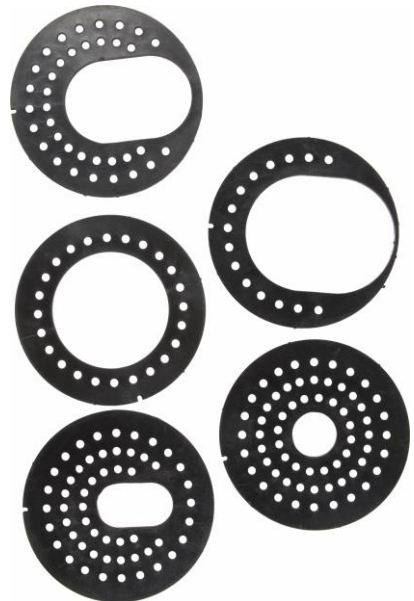
Brusné válečky G80 38 × 140 mm 5 ks, Číslo: MM3263880

Brusné válečky G80 19 × 90 mm 5 ks, Číslo: MM3261980

Brusné válečky G120 19 × 90 mm 5 ks, Číslo: MM32619120

Brusné válečky G120 38 × 140 mm 5 ks, Číslo: MM32638120

Brusné válečky G80 51 × 140 mm 5 ks, Číslo: MM3265180



KONTAKTY

unitechnic.cz s.r.o.
Reklamační a servisní oddělení
Areál bývalého cukrovaru
Hlavní 29 (hala č.3 uni-max)
277 45 Úžice

Tel. Reklamačního odd. 266 190 156
603 414 975
601 218 255
E-shop 266 190 111

E-Mail: reklamace1@khnet.cz
obchod@khnet.cz

<http://www.uni-max.cz>