

LIKVIDACE

Po skončení životnosti výrobku je nutné při likvidaci vzniklého odpadu postupovat v souladu s platnou legislativou. Výrobek se skládá z kovových a plastových částí, které jsou po roztřídění samostatně recyklovatelné.

1. Demontovat všechny díly stroje

2. Díly roztřídit dle tříd odpadu (kovy, pryž, plasty apod.) a odevzdat k odborné likvidaci.

Vytříděný materiál odevzdejte k dalšímu využití.

3. Elektroodpad (použité elektrické ruční nářadí, elektromotory, nabíjecí zdroje, elektronika, akumulátory, baterie...).

Vážený zákazníku z hlediska platných předpisů o odpadech se v případě elektroodpadu jedná o nebezpečný odpad, jehož likvidace podléhá zvláštnímu režimu.

Je zakázáno vhadzovat elektroodpad do nádob určených pro sběr komunálního odpadu.

Je též možné přístroj odevzdat do sběrných míst elektroodpadu. Informace o místech sběru obdržíte na zastupitelstvu obce nebo na Internetu.

UPOZORNĚNÍ

Pokud dojde k poruše, zašlete přístroj na adresu prodejce, oprava bude provedena obratem. Stručný popis závady zkrátí její hledání a dobu opravy. V záruční době k přístroji přiložte záruční list a doklad o koupi.

Abyste zabránili poškození přístroje při přepravě, bezpečně jej zabalte nebo použijte originální obal. Také po uplynutí záruční doby jsme tu pro Vás a případné opravy provedeme za příznivé ceny.

Pozn.: Vyobrazení se může lišit od dodaného výrobku, stejně jako se může lišit rozsah a typ dodaného příslušenství. Je to důsledek vývoje a takové varianty ovšem nemají žádný vliv na správnou funkci výrobku.

Po dobu používání je provozovatel povinen provádět zkoušky a revize elektrického zařízení dle platných předpisů.

KONTAKTY

unitechnic.cz s.r.o.
Reklamační a servisní oddělení
Areál bývalého cukrovaru
Hlavní 29 (hala č.3 uni-max)
277 45 Úžice

Tel. Reklamačního odd. 266 190 156
603 414 975
601 218 255
E-shop 266 190 111

E-Mail: reklamace1@khnet.cz
obchod@khnet.cz

<http://www.uni-max.cz>

uni-max

NÁVOD K OBSLUZE PŮVODNÍ

DLABAČKA MS-3016A



MS3016A

Vážený zákazníku, děkujeme Vám za zakoupení produktu uni-max.

Naše společnost je připravena Vám poskytnout své služby – než výrobek zakoupíte, při koupi i po zakoupení. V případě jakýchkoli dotazů, návrhů či doporučení kontaktujte naše obchodní místo. Vynasnažíme se Váš návrh zvážit a reagovat v rámci možností.

První použití zařízení je ve smyslu tohoto návodu právním krokem, kterým uživatel svou svobodnou vůlí stvrzuje, že tento návod řádně prostudoval, zcela pochopil jeho smysl a seznámil se všemi riziky.

POZOR! Nepokoušejte se uvést (popř. používat) zařízení dříve, než se seznámíte s celým návodem k obsluze. Návod uschovejte pro příští použití.

Pozornost je třeba věnovat zejména pokynům týkajících se bezpečnosti práce. Nedodržení nebo nepřesné provádění těchto pokynů může být příčinou úrazu vlastní osoby nebo osob jiných, popřípadě může dojít k poškození zařízení nebo zpracovávaného materiálu.

Dbejte zejména bezpečnostních instrukcí uvedených na štítcích, kterými je zařízení opatřeno. Tyto štítky neodstraňujte, ani nepoškozujte.

Pro usnadnění případné komunikace si zde opište číslo faktury popř. kupního dokladu.

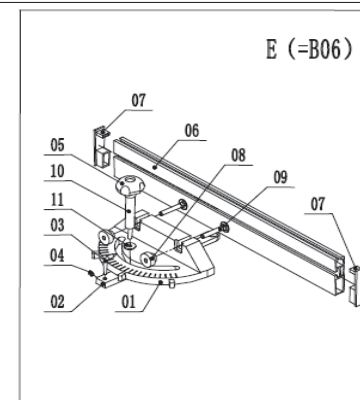
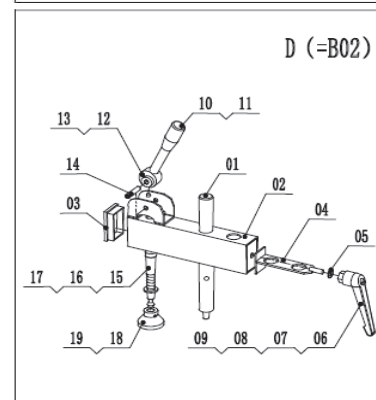
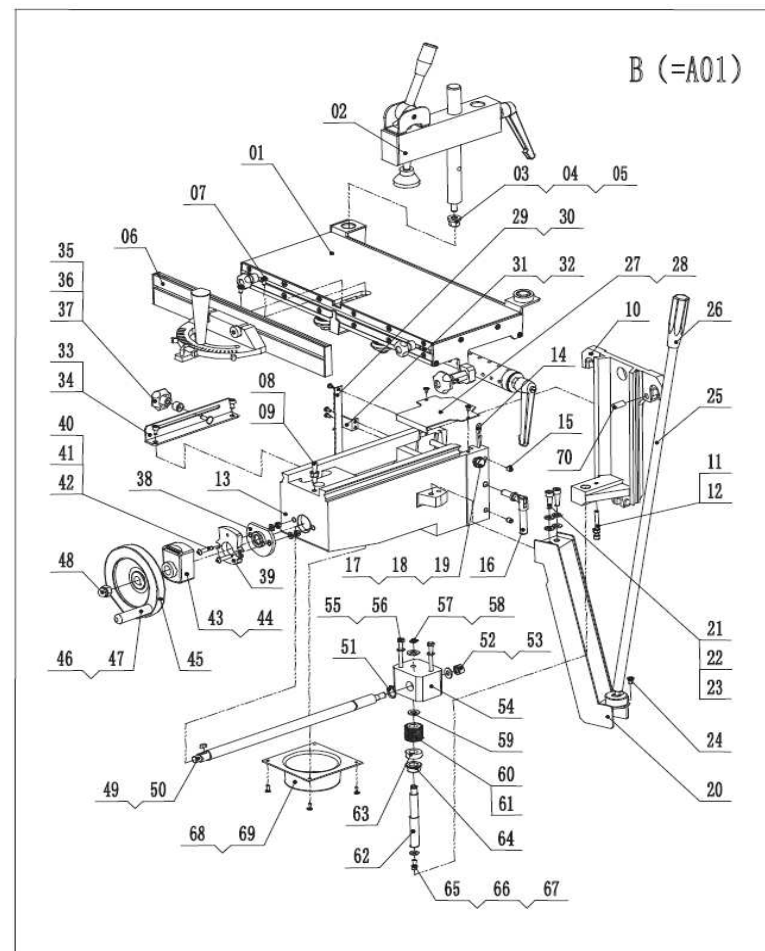
POPIS

Dlabačka nejtěžšího kalibru uspokojí i náročného uživatele. Masivní konstrukce zajišťuje stabilitu a přesnost práce. Napájení 400 V/50 Hz, příkon 2,2 kW, rychlost 2 860 ot./min, levý chod, max. upínací o nástroje 16 mm, maximální výška dlabu nad stolem 140 mm, maximální podélný pojezd stolu 309 mm, maximální zdvih stolu 150 mm, rozměry stolu 500 × 207 mm. Vylepšená konstrukce pohybu stolu pro jemně hladký a přesný výkon, odnímatelný stojan zabírá méně místa pro uložení, digitální odečet pro přesné zobrazení pohybu stolu, skříň na nářadí pro pohodlné uložení nástrojů a nářadí. Rozměry balení 1 060 × 550 × 550 mm.

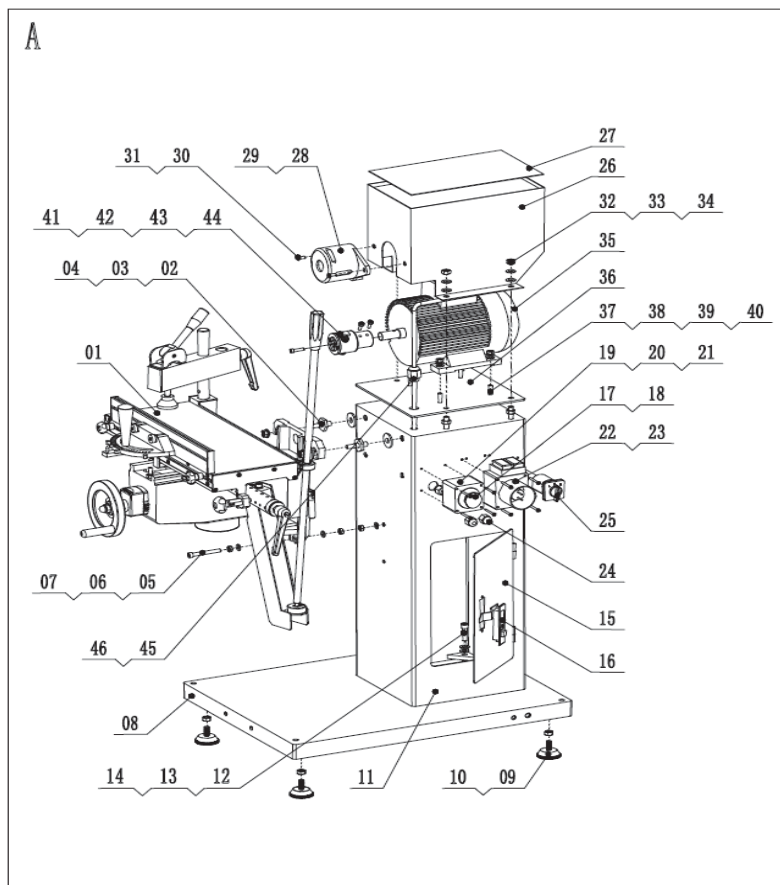
TECHNICKÁ DATA

Napájení.....	400 V/50 Hz
Příkon.....	2,2 kW
Jmenovité otáčky naprázdno.....	2 860 min. ⁻¹
Max. upínací průměr nástroje.....	16 mm
Pojezd stolu příčný.....	150 mm
Pojezd stolu podélný.....	309 mm
Max. výška dlabání nad stolem.....	140 mm
Celkové rozměry.....	(d)740 × (š)560 × (v)1 320 mm
Rozměry stolu.....	500 × 207 mm
Hmotnost.....	108 kg
Hladina hluku bez technologie.....	85,0 dB(A)
Hladina hluku s technologií.....	87,0 dB(A)

Správnost textu, grafů a údajů se váže na dobu tisku. V zájmu neustálého zlepšování našich výrobků může bez předchozího upozornění dojít ke změně technických údajů.



Č.	POPIS	POČET
E01	SESTAVA UKAZATELE	1
E02	ZAJIŠŤOVACÍ BLOK	1
E03	UKAZATEL	1
E04	ŠROUB	1
E05	RUKOJEŤ	1
E06	VODÍTKO UKAZATELE POKOSU	1
E07	KRYT UKAZATELE POKOSU	2
E08	MATICE	2
E09	ŠROUB	2
E10	SVORNÍK	1
E11	PODLOŽKA 6	1



BEZPEČNOSTNÍ OPATŘENÍ

Pracoviště doporučujeme vybavit tabulkami se zásadami bezpečné práce:

- „Předcházej úrazům“ – DŘEVOBRÁBĚCÍ STROJE.

! Obecné

- Seznamte se s tímto zařízením, jeho ovládáním, provozem, prvky tohoto zařízení a možnými riziky spojenými s jeho nesprávným užíváním.
 - Zajistěte, aby uživatel zařízení byl pečlivě seznámen s ovládáním, provozem, prvky tohoto zařízení a možnými nebezpečími, plynoucími z jeho užívání.
 - Dbejte vždy bezpečnostních instrukcí uvedených na štítcích. Tyto štítky neodstraňujte, ani nepoškozujte. V případě poškození nebo nečitelnosti štítku kontaktujte dodavatele
 - Udržujte pracoviště v pořádku.
 - Nikdy nepracujte ve stísněných nebo špatně osvětlených prostorách. Vždy zkontrolujte, zda je podlaha stabilní a zda je dobrý přístup k práci. Vždy udržujte stabilní postoj.
 - O své nářadí pečujte a udržujte je čisté.
 - Rukojeti a ovládací prvky udržujte suché a beze stop oleje a tuků.
 - Zabraňte přístupu, zvířat, dětí a nepovolaných osob.
 - Nestrkejte nohy nebo ruce do pracovního prostoru.
 - Nikdy neponechejte za provozu zařízení bez dozoru.
 - Nepoužívejte zařízení pro jiný účel, než ke kterému je určeno.
 - Při práci používejte osobní ochranné pracovní prostředky (např. brýle, chrániče sluchu, respirátor, bezpečnostní obuv, apod.).
 - Se zařízením nepracujte pod vlivem alkoholu a omamných látek.
 - Trpíte-li závratěmi, oslabením nebo mdlobami, se zařízením nepracujte.
 - Jakékoli úpravy zařízení nejsou povoleny. NEPOUŽÍVEJTE v případě, že zjistíte ohnutí, prasklinu nebo jiné poškození.
 - Nikdy neprovádějte údržbu zařízení za provozu.
 - Objev-li se neobvyklý zvuk nebo jiný neobvyklý jev, okamžitě stroj zastavte a přerušte práci.
 - Klíče a šroubováky vždy po použití odstraňte ze stroje.
 - Před použitím stroje zkontrolujte, jsou-li pevně dotaženy všechny šrouby.
 - Zajistěte správnou údržbu stroje. Před použitím zkontrolujte, zda u stroje nedošlo k poškození.
 - Při údržbě a opravě používejte pouze originální náhradní díly.
 - Zařízení nepřetěžujte. Práci odměřujte tak, aby mohlo bez námahy pracovat optimální rychlostí. Na poškození způsobené přetížením se nevztahuje záruka.
 - Zařízení není určeno pro práci pod vodou, ani ve vlhkém prostředí.
 - Pokud zařízení delší dobu nepoužíváte, uložte ho na suchém uzamčeném místě mimo dosah dětí.
 - Před spuštěním nářadí zkontrolujte všechny bezpečnostní prvky, zda pracují hladce a účinně. Přesvědčte se, zda všechny pohyblivé díly jsou v dobrém stavu.
 - Pokud není jinak uvedeno v tomto návodu, je nutné poškozené díly a bezpečnostní prvky opravit nebo vyměnit.
- ! Sestavy**
- Nepoužívejte zařízení, dokud není kompletně sestaveno podle pokynů manuálu.
- ! Elektrické zařízení**
- Při používání elektrického nářadí je vždy třeba dodržovat základní bezpečnostní opatření včetně následujících za účelem omezení rizika vzniku požáru, úrazu elektrickým proudem a zranění osob. Před uvedením tohoto výrobku do činnosti si tyto pokyny přečtěte a zapamatujte.
 - Ubezpečte se, že zástrčka je zapojena do správné jištěné zásuvky. Napětí sítě musí být shodné s napětím uvedeným na štítku, aby nedošlo k přehřátí a spálení motoru nebo naopak nedostatečnému výkonu.

- Před zapojením do sítě se přesvědčte, že vypínač je v poloze OFF (vypnuto). Pokud zařízení nemá hlavní vypínač slouží místo něj vidlice. Po skončení práce vytáhněte vidlici síťového přívodu ze zásuvky.
- Elektrické přístroje nikdy nepřenašejte za kabel. Kabel nepoužívejte k vytažení zástrčky ze zásuvky.
- Chraňte přírodní kabel před vysokými teplotami, olejem, rozpouštědly a ostrými hranami.
- Pravidelně kontrolujte kabel a v případě poškození jej nechte opravit u odborníka. Pravidelně kontrolujte prodlužovací kabely a v případě poškození je vyměňte.
- V případě potřeby používejte vždy kvalitní prodlužovací kabel odpovídající výkonem, zcela odvinutý. Pravidelně ho kontrolujte na poškození. Vadný kabel je nutno vyměnit nebo opravit.
- Před započítím údržby, montáže, výměny dílů, či podobné činnosti vypněte hlavní vypínač a vytáhněte zástrčku ze zásuvky.
- Dejte pozor, aby nedošlo k samovolnému spuštění zařízení. Prsty nemějte v blízkosti spouštěcího mechanismu, dokud není bezpodmínečně nutné.
- Pokud má být zařízení nainstalováno k pracovnímu stolu, po dokončení montáže uvolněte pojistné tlačítko.
- Neprovazujte ve výbušném prostředí (při lakování, při práci s kapalnými hořlavými atd.)
- Nepoužívejte ve vlhkém prostředí, nebo pokud je zařízení mokré. Elektrická výzbroj je konstruována pro použití v normálním prostředí s teplotami +5 až +40 °C, s relativní vlhkostí nepřekračující 50 % při teplotě + 40°C.
- Elektrická zařízení podléhají pravidelným revizím ve stanovených lhůtách.

! Rotační nástroje

- Vždy mějte na sobě vhodný oděv (Např. nenoste volné části oděvu, kravaty či šperky, dlouhé vlasy svazujte dozadu, chraňte si nohy a nenoste obnošenou obuv. Rukávy košil si zapněte nebo vyhrňte). Nebezpečí zachycení a namotání rotujícími částmi.
- Neodstraňujte ochranné kryty a dbejte, aby byla vždy dosažena maximální ochrana obsluhy.
- Během práce se vyvarujte kontaktu s pohyblivými se díly. Udržujte ruce mimo dosah rotujících dílů.

! Protipožární pokyny

- Při práci nekuřte a nemanipulujte otevřeným ohněm.
- Používejte osobní ochranné pomůcky, brýle, popř. respirátor.

Specifické bezpečnostní pokyny

Nedodržení bezpečnostních pokynů může způsobit vážné zranění vám i dalším osobám.

1. Tento stroj je navržen tak, aby byla zajištěna maximální bezpečnost při jeho optimálním zatížení. Tato bezpečnost závisí především na vás samotných.
2. Při používání jakéhokoli typu dřevoobráběcího stroje musíte mít na paměti všechna nebezpečí, která mohou nastat.
3. Při přípravě jakékoli operace postupujte s maximální opatrností.
4. Před spuštěním tohoto nářadí si pečlivě přečtěte tento návod.
5. Před zahájením práce nastavte všechny bezpečnostní prvky do aktivní polohy a zkontrolujte jejich funkci. Pokud standardní bezpečnostní zařízení není pro některé speciální práce dostačující, budete muset vyrobit speciální bezpečnostní zařízení.
6. Před zahájením čištění a demontáže jednotek bezpečnostních komponentů tento stroj zcela vypněte.
7. Ujistěte se, zda je kovový kryt elektromotorů připojen k měděnému kabelu, který je určen k tomuto účelu, a zda je zajištěno řádné uzemnění.
8. Chcete-li tento stroj vypnout za účelem jeho seřízení nebo sejmutí některé jeho části, vypněte jej na nulu (podle obrázku).
9. Důležitou podmínkou bezpečnosti je celková čistota tohoto stroje, jeho pracovního stolu a podlahy. Důležité pokyny pro údržbu stroje jsou uvedeny v kapitole Údržba
10. Zkušenosti ukazují, že mnohá zranění jsou často způsobena osobními věcmi

C21	ŠROUB	2	C5	ŠROUB	1
C22	SEŘIZOVACÍ RUKOJEŤ	2	C5	POJISTNÝ HŘÍDEL	1
C23	POJISTNÁ TRUBICE	2	C5	MATICE	1
C24	ZAJIŠŤOVACÍ BLOK	2	C5	DORAZOVÁ TRUBICE	1
C25	PEVNÉ VODÍTKO	1	C5	OMEZOVACÍ PRAVÍTKO	1
C26	ŠROUB SE ŠESTIHRANNOU HLAVOU	6	C5	KRYT	1
C27	SVORNÍK	5	C5	POJISTNÁ TRUBICE	1
C28	MATICE	10	C5	UPÍNACÍ RUKOJEŤ	1
C29	NASTAVITELNÉ VODÍTKO	1	C6	PRUŽINA	1
C30	ŠROUB SE ŠESTIHRANNOU HLAVOU	6	C6	ŠROUB	1
C31	PLOCHÁ PODLOŽKA	6			

SEZNAM DÍLŮ – D

Č.	POPIS	POČET
D01	NOSNÝ PROFIL	1
D02	VODOROVNÝ NOSNÍK	1
D03	PLASTOVÝ KRYT	1
D04	ZAJIŠŤOVACÍ DESKA	1
D05	PODLOŽKA	1
D06	POJISTNÁ TRUBICE	1
D07	UPÍNACÍ RUKOJEŤ	1
D08	PRUŽINA	1
D09	ŠROUB	1
D10	ZAJIŠŤOVACÍ TYČ	1
D11	UPÍNACÍ RUKOJEŤ	1
D12	EXCENTRICKÝ BLOK	1
D13	ŠROUB	1
D14	KOLÍK	1
D15	PŘÍTLAČNÝ HŘÍDEL	1
D16	PRUŽINA	1
D17	PLOCHÁ PODLOŽKA	1
D18	PŘÍTLAČNÝ BLOK	1
D19	PRUŽNÝ KOLÍK	1

B33	POLOHOVACÍ DESKA	1	B68	PORT PRO ODVOD PRACHU	1
B34	ŠROUB SE ŠESTIHRANNOU HLAVOU	2	B69	ŠROUB S KŘÍŽOVOU HLAVOU	4
B35	UPÍNACÍ RUKOJEŤ	1	B70	ŠROUB SE ŠESTIHRANNOU HLAVOU	2

SEZNAM DÍLŮ – C

Č.	POPIS	POČET	Č.	POPIS	POČET
C01	PRACOVNÍ STŮL	1	C32	POSUVNÁ ZÁKLADNA	1
C02	SESTAVA DEFLEKTORU	1	C33	POJISTNÝ HRÍDEL	2
C03	ŠROUB S KŘÍŽOVOU HLAVOU	8	C34	PODLOŽKA	2
C04	PLOCHÁ PODLOŽKA	8	C35	MATICE	2
C05	ŠROUB SE ŠESTIHRANNOU HLAVOU	1	C36	VOLNOBĚŽNÉ KOLO	8
C06	ŠROUB SE ŠESTIHRANNOU HLAVOU	6	C37	LOŽISKO 6000	8
C07	KRYT	1	C38	KROUŽEK C	8
C08	ZÁKLADNA KOLÍKU	1	C39	IZOLAČNÍ TRUBKA	2
C09	ŠROUB SE ŠESTIHRANNOU HLAVOU	2	C40	ŠROUB SE ŠESTIHRANNOU HLAVOU	2
C10	PRUŽNÁ PODLOŽKA	2	C41	PODLOŽKA	2
C11	PRUŽINA	1	C42	EXCENTRICKÁ TYČ	2
C12	TRUBICE KOLÍKU	1	C43	MATICE	2
C13	POJISTNÝ KOLÍK	1	C44	POLOHOVACÍ DESKA	2
C14	PRUŽNÝ KOLÍK	1	C45	ŠROUB SE ŠESTIHRANNOU HLAVOU	4
C15	UPÍNACÍ RUKOJEŤ	1	C46	PLOCHÁ PODLOŽKA	4
C16	ZAJIŠŤOVACÍ DESKA – HORNÍ	1	C47	POLOHOVACÍ DORAZ	1
C17	ŠROUB SE ŠESTIHRANNOU HLAVOU	6	C48	ŠROUB	4
C18	ZAJIŠŤOVACÍ DESKA – SPODNÍ	1	C49	ŠROUB	4
C19	ŠROUB SE ŠESTIHRANNOU HLAVOU	6	C50	PRUŽINA	1
C20	ZAJIŠŤOVACÍ BLOK	2	C51	OCELOVÁ KULIČKA	1

(prsteny, náramkové hodinky, náramky). Proto si je před zahájením práce všechny sundejte, upněte si rukávy, sejměte kravaty nebo šátky, které by se mohly zachytit o různé části tohoto stroje. Zakryjte nebo si svažte vlasy tak, aby vám nepoletovaly a používejte vhodnou obuv.

- Vždy používejte ochranné brýle nebo jinou ochranu zraku.
 - Nepracujte s příliš velkým nebo příliš malým obrobkem, který by mohl způsobit přetížení tohoto stroje.
 - Nepoužívejte prasklé nebo poškozené nástroje.
 - Nepoužívejte pracovní nástroje ve vyšších otáčkách, než je doporučeno výrobcem.
 - Ujistěte se, zda jsou všechny rotující nástroje dokonale vyvážené, naostřené, seřízené a upnuté.
 - Před upnutím nástroje na vřeteno se ujistěte, zda jsou lícované plochy na obou stranách čisté, neporušené a dokonale rovné.
 - Nezapínejte tento stroj, dokud nejsou bezpečnostní prvky všech nástrojů, řemenů a řetězů v aktivní poloze.
 - Upevněte šrouby, kolíky nebo konektory podle stanovených požadavků
 - Bez překračování běžně používaných rozměrů, a především bez použití pák nebo rážů.
- Na tomto stroji je zakázáno opracovávat jiný materiál než dřevo!**

Bezpečnost stroje

Kdykoli budete chtít provádět údržbu nebo seřízení tohoto stroje, nezapomeňte vypnout jeho hlavní vypínač a provést jeho uzamknutí!

Před jakoukoli opravou tento stroj vypněte a počkejte na jeho úplné zastavení.

Poškozené kabely a zástrčky musí být ihned vyměněny. Nezapínejte tento stroj bez aktivace jeho bezpečnostních prvků! Poškozená bezpečnostní zařízení musí být okamžitě vyměněna. **S tímto strojem nesmí pracovat osoby mladší 16 let.**

MONTÁŽ

- Než vyhodíte obal od přístroje, zkontrolujte, zda v něm nezůstaly nějaké součástky. Pokud ano, vyhledejte si díl v seznamu dílů nebo na schématu sestavení a příslušný díl nainstalujte.

Napájení

Připojení tohoto stroje k elektrické síti může provádět pouze odborník s elektrotechnickou kvalifikací. Před zahájením připojení se ujistěte, zda není v přívodním kabelu žádné napětí.

Připojte ochranný vodič (žlutozelený) ke svorce PE a střední vodič (bledě modrý) ke svorce N, je-li to vyžadováno.

Průřezy fázových vodičů a průřez ochranného vodiče musí odpovídat zákonným normám.

Poškozené elektrické vedení musí okamžitě vyměnit kvalifikovaný odborník.

Provoz tohoto stroje s poškozenými napájecími kabely je velmi nebezpečný, a proto je zakázán. Obsluha tohoto stroje mladistvými osobami je zakázána. Ujistěte se, zda napětí a frekvence uvedené na typovém štítku motoru souhlasí s příslušnými hodnotami použité elektrické sítě. Pro napájení tohoto stroje je používán kabel s pěti vodiči CEE 16 A a zástrčka CEE 16 A. Zásuvka pro napájení tohoto stroje musí být uzemněna (nebo neutralizována) podle návodu a musí být jistěna minimálně 16ampérovou pojistkou nebo bezpečnostní pojistkou typu L.

VAROVÁNÍ!

Před seřizováním nebo výměnou dlabacího nástroje a před prováděním údržby nebo opravy napájecí konektor od elektrické sítě hlavním vypínačem. U třífázového motoru je možné záměnou (přepojením) elektrických vodičů (černý a/nebo hnědý) provést změnu směru jeho otáčení.

POZOR!

Vyvarujte se záměny žlutozeleného vodiče s fází! Toto zapojení může provádět pouze kvalifikovaný elektrikář.

Ochrana před nebezpečným kontaktem neživých částí je prováděna je prováděna samočinným odpojením od napájení podle článku 6.3.1 normy EN 60 204-1.

Spínač

Tento spínač nemůže být zapnutý, dokud nebude stroj připojen k elektrické síti. Tento spínač se při výpadku elektrického napájení působením ochrany automaticky vypne, a to znamená, že po obnovení napájení musí být tento stroj znovu zapnutý. Dojde-li k přetížení motoru, vestavěná bezpečnostní pojistka motoru stroj vypne. Dochází-li k takovému vypínání často (dvakrát nebo třikrát), zajistěte provedení kontroly stroje (funkce motoru, tupé nástroje atd.). Jako hlavní vypínač slouží zásuvka se zástrčkou.

OBSLUHA

Provoz a seřízení

Účel použití stroje

Tento stroj je určen pro vrtací a dlabací práce v malosériové výrobě, případně pro údržbářské práce nebo pro technické vzdělávání.

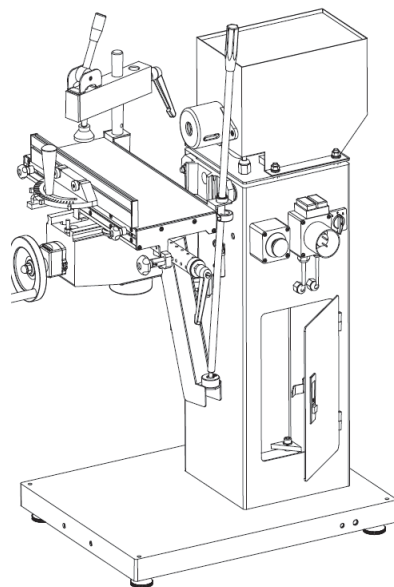
Popis stroje

Hlavní části této dlabacky, to znamená stůl, podpěra a konzola zvedání, jsou vyrobeny z litiny.

Horizontální a vertikální pohyb dlabacího stolu je ovládán ručním kolem umístěným na přední části dlabacky.

Opracovávaný obrobek je upnutý excentrickým upínačem na nastavitelném ramenu.

Dlabací nástroj je upínán do speciálního sklíčidla, které je našroubováno na konci hřídele motoru



	HLAVOU			KOLEČKA	
B12	MATICE	1	B47	MATICE	1
B13	SPOUŠTĚCÍ A ZVEDACÍ RÁM	1	B48	ZASLEPENÁ MATICE	1
B14	VLOŽKA	1	B49	HŘÍDEL PŘEVODOVKY	1
B15	ŠROUB SE ŠESTIHRANNOU HLAVOU	2	B50	KOLÍK	1
B16	UPÍNAČÍ RUKOJEŤ	1	B51	POJISTNÝ KROUŽEK C	1
B17	ŠROUB SE ŠESTIHRANNOU HLAVOU	1	B52	MATICE	1
B18	PLOCHÁ PODLOŽKA	2	B53	PLOCHÁ PODLOŽKA	1
B19	MATICE	1	B54	PŘEVODOVKA	1
B20	OCELOVÝ ÚHELNIK	1	B55	ŠROUB SE ŠESTIHRANNOU HLAVOU	2
B21	ŠROUB SE ŠESTIHRANNOU HLAVOU	2	B56	PRUŽNÁ PODLOŽKA	2
B22	PLOCHÁ PODLOŽKA	2	B57	POJISTNÝ KROUŽEK C	1
B23	PRUŽNÁ PODLOŽKA	2	B58	PLOCHÁ PODLOŽKA	1
B24	ŠROUB SE ŠESTIHRANNOU HLAVOU	1	B59	PLOCHÁ PODLOŽKA	1
B25	SEŘIZOVACÍ TYČ	1	B60	KOLO SE ŠIKMÝMI ZUBY	1
B26	RUKOJEŤ	1	B61	PRUŽNÝ KOLÍK	1
B27	KRYT	1	B62	VODICÍ ŠROUB	1
B28	ŠROUB S KŘÍŽOVOU HLAVOU	2	B63	LOŽISKO 51102	1
B29	MĚŘÍTKO	1	B64	POUZDRO	1
B30	ŠROUB S KŘÍŽOVOU HLAVOU	2	B65	ŠROUB SE ŠESTIHRANNOU HLAVOU	1
B31	UKAZATEL	1	B66	PRUŽNÁ PODLOŽKA	1
B32	ŠROUB S KŘÍŽOVOU HLAVOU	2	B67	PLOCHÁ PODLOŽKA	1

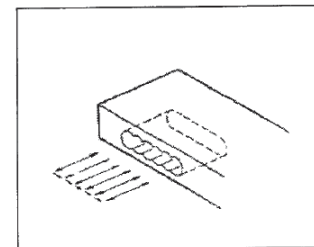
				MOTORU	
A14	PRUŽNÁ PODLOŽKA	4	A37	ŠROUB SE ŠESTIHRANNOU HLAVOU	4
A15	BOČNÍ DVÍŘKA	1	A38	MATICE	4
A16	ZÁMEK MS-504	1	A39	PLOCHÁ PODLOŽKA	4
A17	SPOUŠTĚCÍ SPÍNAČ	1	A40	PRUŽNÁ PODLOŽKA	4
A18	VÝSTRAŽNÁ NÁLEPKA	1	A41	SKLÍČIDLO	1
A19	KRYT	1	A42	ŠROUB SE ŠESTIHRANNOU HLAVOU	2
A20	BOX NOUZOVÉHO VYPNUTÍ	1	A43	ŠROUB SE ŠESTIHRANNOU HLAVOU	1
A21	ŠROUB S KŘÍŽOVOU HLAVOU	4	A44	PRŮCHODKA PRO KABEL	1
A22	ELEKTROMAGNETICKÝ SPÍNAČ	1	A45	NAPÁJECÍ KABEL	1
A23	ŠROUB S KŘÍŽOVOU HLAVOU	4			

SEZNAM DÍLŮ – B

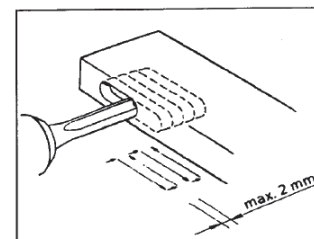
Č.	POPIS	POČET	Č.	POPIS	POČET
B01	PRACOVNÍ STŮL	1	B36	POLOHOVACÍ TRUBKA	1
B02	SESTAVA PRACOVNÉ SVORKY	1	B37	POLOVIČNÍ ŠROUB	1
B03	PLOCHÁ PODLOŽKA	1	B38	ČELNÍ PŘÍRUBA	1
B04	PRUŽNÁ PODLOŽKA	1	B39	DESKA ZÁKLADNY POČÍTADLA	1
B05	MATICE	1	B40	ŠROUB SE ŠESTIHRANNOU HLAVOU	2
B06	SESTAVA UKAZATELE POKOSU	1	B41	MATICE	2
B07	ŠROUB SE ŠESTIHRANNOU HLAVOU	2	B42	PLOCHÁ PODLOŽKA	2
B08	ŠROUB SE ŠESTIHRANNOU HLAVOU	1	B43	POČÍTADLO	1
B09	MATICE	1	B44	ŠROUB	1
B10	ZÁKLADNA DLABAČKY	1	B45	OVLÁDACÍ KOLEČKO	1
B11	ŠROUB SE ŠESTIHRANNOU HLAVOU	1	B46	DRŽADLO OVLÁDACÍHO	1

Vytvoření dlabaného otvoru

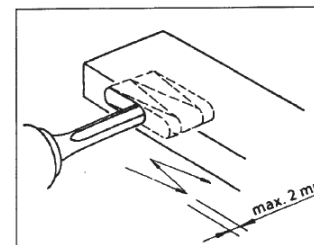
První krok



Druhý krok



Třetí krok



Pracovní prostor

Pracovní prostor tohoto stroje se nachází na té straně, ze které je pracovníkem obsluhy ovládán dlabací stůl.

Bezpečnostní prostředky

Při práci s touto dlabacíčkou musíte používat krátkou zesílenou zástěru a ochranné brýle. Je vhodné používat odpovídající ochranu sluchu a doporučený typ pracovní obuvi. Použití jakéhokoli pracovního pláště je zakázáno.

Kvalifikace obsluhy

Pracovat s tímto strojem může pouze autorizovaný pracovník se specializací na dřevozpracující obory (nebo pracovník instruovaný tímto specialistou). Tato obsluha stroje musí dodržovat všechny bezpečnostní pokyny a předpisy platné v dané zemi.

Nástroje

Pro toto příslušenství jsou vhodné: dlabací nástroje (levé a pravé) a zahlubovací nástroje s válcovou upínací stopkou z materiálů rychlořezné oceli (HSS). Použité sklíčidlo umožňuje upínání nástrojů s průměrem upínací stopky od 1 mm do 16 mm.

Postup upínání – nástroje WESTCOT

Povolte šestihranný šroub klíčem z příslušenství a otevřete čelisti na požadovaný rozměr podle rozměru pracovního nástroje. Zasuňte nástroj do sklíčidla a utáhněte čelisti otáčením šestihranného šroubu.

Dbejte na to, aby byl pracovní nástroj dobře upnutý a nabroušený. Tak zvýšíte bezpečnost provozu a kvalitu opracovaného povrchu.

ÚDRŽBA

Toto příslušenství má velmi jednoduchou konstrukci a nevyžaduje speciální údržbu.

Čištění a mazání

Tento stroj vyžaduje pouze minimální údržbu. Doporučujeme tento stroj chránit před vlhkostí. Občas otevřete všechna přístupná lože a šnekové převody naolejovaným hadříkem. Vodicí šroub pro nastavení výšky musíte pravidelně čistit petrolejem. Hřídel a jeho lože důkladně potřete vhodným olejem. Jednou týdně pravidelně čistěte chladicí žebra elektromotoru, protože by nemohlo účinně pracovat jeho chlazení.

Stroj musíte pravidelně čistit a mazat lišty, závěsy, vinutí a další díly náchylné ke korozi dostupným olejem. Interval této činnosti závisí na způsobu práce, ale provádějte tento úkon minimálně jednou za měsíc.

Ložiska elektrického motoru mají trvalou náplň maziva, jsou hermeticky uzavřená a nepotřebují mazání.

Čistěte pracovní stůl od pryskyřice správným rozpouštědlem, například terpentýnem nebo petrolejem, eventuálně jiným vhodným prostředkem. Pro odstranění prachu z tohoto stroje je nejvhodnější použití vysavače. Provádějte tento úkon pravidelně jednou týdně.

Závady a jejich odstranění

Používáte-li tento stroj správným způsobem a provádíte-li jeho předepsanou pravidelnou údržbu, nemůže dojít k jeho ŽÁDNÉ poruše. Jakmile se dřevěný prach nalepí na pracovní nástroj nebo zanesení odsávací hadici, před zahájením jakékoli opravy nebo čištění vždy zastavte motor, aby nedošlo k způsobení zranění nebo k poškození stroje. Vypněte okamžitě motor stroje i v případě, dojde-li k zablokování obrobku.

Tupý dlabací nástroj může způsobit náklon elektromotoru stroje. Je-li dlabací nástroj tupý, začnou se na řezech obrobku objevovat černá spálená místa!

V takových případech dlabací nástroj okamžitě vyměňte! Bude-li docházet k větším vibracím stroje, zkontrolujte jeho umístění a upevnění nebo vyvážení nástrojů

Stroj nepracuje.

Zkontrolujte elektrické zapojení a připojení k elektrické síti.

Výkon stroje není dostatečný.

Příliš silná tříska – musíte pracovat podle hloubky drážky a tvrdosti dřeva.

Elektrický motor nemá dostatečný výkon – kontaktujte prosím kvalifikovaného elektrikáře.

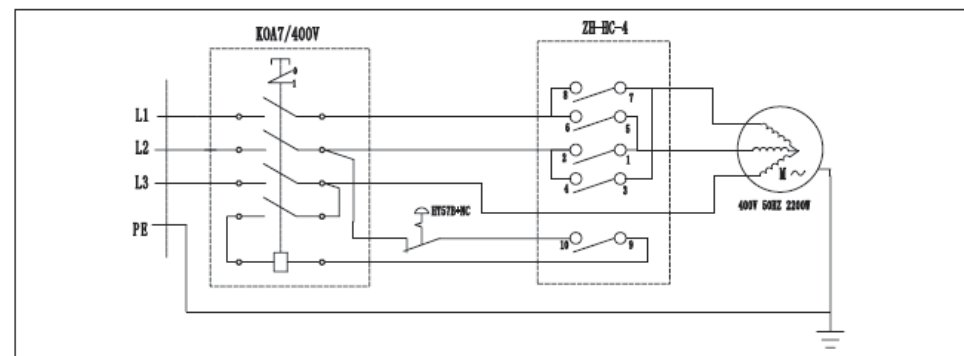
Vibrace stroje.

Stroj je nainstalován na nerovném povrchu.

Náhradní díly

Náhradní díly jsou dodávány a servis je poskytován prodejcem. Při objednávání náhradních dílů nebo žádáte-li o opravu – nezapomeňte uvádět výrobní číslo a rok výroby. Tyto údaje jsou uvedeny na typovém štítku této dlabáčky

SCHEMA ELEKTRICKÉHO ZAPOJENÍ



SEZNAM A ROZKRESLENÍ DÍLŮ

SEZNAM DÍLŮ – A

Č.	POPIS	POČET	Č.	POPIS	POČET
A01	DLABACÍ MECHANISMUS	1	A24	PRŮCHODKA PRO KABEL	2
A02	ŠESTIHRANNÁ MATICE	2	A25	OTOČNÝ SPÍNAČ ZH-A	1
A03	SVORNÍK	2	A26	OCHRANNÝ KRYT MOTORU	1
A04	POJISTNÁ PODLOŽKA	2	A27	PRYŽOVÁ DESKA	1
A05	ŠROUB SE ŠESTIHRANNOU HLAVOU	1	A28	KRYT SKLÍČIDLA	1
A06	MATICE	3	A29	SMĚROVÝ ŠTÍTEK	1
A07	PLOCHÁ PODLOŽKA	3	A30	ŠROUB S KŘÍŽOVOU HLAVOU	2
A08	PODPĚRNÁ ZÁKLADNA	1	A31	MATICE	2
A09	OPĚRNÁ NOHA	4	A32	MATICE	8
A10	MATICE	4	A33	PLOCHÁ PODLOŽKA	4
A11	SLOUPOVÁ PODPĚRA	1	A34	PRUŽNÁ PODLOŽKA	4
A12	ŠROUB SE ŠESTIHRANNOU HLAVOU	4	A35	MOTOR	1
A13	PLOCHÁ PODLOŽKA	4	A36	MONTÁŽNÍ ZÁKLADNA	1