

uni-max

NÁVOD K OBSLUZE
PŮVODNÍ

**DLABACÍ ZAŘÍZENÍ PRO
PT - 310**



MTA-310

Vážený zákazníku, děkujeme Vám za zakoupení produktu uni-max.

Naše společnost je připravena Vám poskytnout své služby – než výrobek zakoupíte, při koupi i po zakoupení. V případě jakýchkoli dotazů, návrhů či doporučení kontaktujte naše obchodní místo. Vynasnažíme se Váš návrh zvážit a reagovat v rámci možností.

První použití zařízení je ve smyslu tohoto návodu právním krokem, kterým uživatel svou svobodnou vůlí stvrzuje, že tento návod řádně prostudoval, zcela pochopil jeho smysl a seznámil se všemi riziky.

POZOR! Nepokoušejte se uvést (popř. používat) zařízení dříve, než se seznámíte s celým návodem k obsluze. Návod uschovejte pro příští použití.

Pozornost je třeba věnovat zejména pokynům týkajících se bezpečnosti práce. Nedodržení nebo nepřesné provádění těchto pokynů může být příčinou úrazu vlastní osoby nebo osob jiných, popřípadě může dojít k poškození zařízení nebo zpracovávaného materiálu.

Dbejte zejména bezpečnostních instrukcí uvedených na štítcích, kterými je zařízení opatřeno. Tyto štítky neodstraňujte, ani nepoškozujte.

Pro usnadnění případné komunikace si zde opište číslo faktury, popř. kupního dokladu.

POPIS

Obľíbená a cenově výhodná kombinace hoblovka s protahem/dlabačka. Přídavné zařízení v masivním litinovém provedení. Šroubový mechanismus pro výškové přestavení pracovního stolu, pákové převody pro posuv a přísuv. Rozměr stolu 460 × 200 mm; podélný posuv 175 mm; příčný posuv 130 mm; výškové přestavení 120 mm; průměr upnutí 10 a 16 mm.

TECHNICKÁ DATA

Napětí motoru hoblovky.....	400 V/50 Hz
Příkon motoru hoblovky.....	2,2kW
Jmenovité otáčky sklíčidla	4 000 min. ⁻¹
Příčný pojezd	130 mm
Podélný pojezd.....	175 mm
Průměr kleštiny.....	Ø mm
Sklíčidlo.....	10 a 16 mm
Rozměr stolu	460 × 200 mm
Výškové nastavení	120 mm
Hmotnost	23 kg

Správnost textu, grafů a údajů se váže na dobu tisku. V zájmu neustálého zlepšování našich výrobků může bez předchozího upozornění dojít ke změně technických údajů.

BEZPEČNOSTNÍ OPATŘENÍ

Pracoviště doporučujeme vybavit tabulkami se zásadami bezpečné práce:

- „Předcházej úrazům“ – DŘEVOBRÁBĚCÍ STROJE.

Symbole používané v těchto instrukcích



Pozor!

Označuje nebezpečí zranění nebo velké materiální škody.



Nebezpečí zachycení!

Pozor na zranění z důvodu zachycení částí těla nebo oblečení rotujícími částmi.



Varování!

Nebezpečí poškození



Poznámka:

Dodatečná informace

Význam samolepících značek s bezpečnostními symboly:



Před použitím čti návod



Nebezpečí oddělení prstů



Používej ochranu dýchacích cest



Používej ochranný obličejový štít



Používej ochranu sluchu

Samolepící značky umístěte na plochách zařízení, které jsou za každých okolností viditelné pro obsluhu stroje před uvedením do chodu i během něho.

! Obecné

- Igelitové sáčky použité v obalu mohou být nebezpečné pro děti a zvířata.
- Seznamte se s tímto zařízením, jeho ovládním, provozem, prvky tohoto zařízení a možnými riziky spojenými s jeho nesprávným užíváním.
- Zajistěte, aby uživatel zařízení byl pečlivě seznámen s ovládním, provozem, prvky tohoto zařízení a možnými nebezpečími, plynoucími z jeho užívání.
- Dbejte vždy bezpečnostních instrukcí uvedených na štítcích. Tyto štítky neodstraňujte, ani nepoškozujte. V případě poškození nebo nečitelnosti štítku kontaktujte dodavatele.
- Udržujte pracoviště v pořádku a čistotě. Nepořádek v pracovním prostoru může způsobit nehodu.
- Nikdy nepracujte ve stísněných nebo špatně osvětlených prostorách. Vždy zkontrolujte, zda je podlaha stabilní a zda je dobrý přístup k práci. Vždy udržujte stabilní postoj.

- Neustále sledujte postup práce, a používejte všechny smysly. Nepokračujte v práci, pokud se na ni nemůžete plně soustředit.
- O své nářadí pečujte a udržujte je čisté.
- Rukojeti a ovládací prvky udržujte suché a beze stop olejů a tuků.
- Zabraňte přístupu, zvířat, dětí a nepovolaných osob.
- Nestrkejte nohy nebo ruce do pracovního prostoru.
- Nikdy neponechejte za provozu zařízení bez dozoru.
- Nepoužívejte zařízení pro jiný účel, než ke kterému je určeno.
- Při práci používejte osobní ochranné pracovní prostředky (např. brýle, chrániče sluchu, respirátor, bezpečnostní obuv apod.).
- Nepřepínejte se, používejte vždy obě ruce.
- Se zařízením nepracujte pod vlivem alkoholu a omamných látek.
- Trpíte-li závratěmi, oslabením nebo mdlobami, se zařízením nepracujte.
- Jakékoli úpravy zařízení nejsou povoleny. **NEPOUŽÍVEJTE** v případě, že zjistíte ohnutí, prasklinu nebo jiné poškození.
- Nikdy neprovádějte údržbu zařízení za provozu.
- Objeví-li se neobvyklý zvuk nebo jiný neobvyklý jev, okamžitě stroj zastavte a přerušete práci.
- Klíče a šroubováky vždy po použití odstraňte ze stroje.
- Před použitím stroje zkontrolujte, jsou-li pevně dotaženy všechny šrouby.
- Zajistěte správnou údržbu stroje. Před použitím zkontrolujte, zda u stroje nedošlo k poškození.
- Při údržbě a opravě používejte pouze originální náhradní díly.
- Použití přídavných zařízení nebo příslušenství nedoporučených dodavatelem může vést ke zraněním.
- Pro konkrétní práci zvolte vhodné zařízení. Nesnažte se přetěžovat přístroje či příslušenství s malým výkonem a používat je pro práci, která vyžaduje větší strojní zařízení.
- Zařízení nepřetěžujte. Práci odměřujte tak, aby mohlo bez námahy pracovat optimální rychlostí. Na poškození způsobené přetížením se nevztahuje záruka.
- Chraňte zařízení před nadměrnou teplotou a slunečním zářením.
- Zařízení není určeno pro práci pod vodou, ani ve vlhkém prostředí.
- Pokud zařízení delší dobu nepoužíváte, uložte ho na suchém uzamčeném místě mimo dosah dětí.
- Před spuštěním nářadí zkontrolujte všechny bezpečnostní prvky, zda pracují hladce a účinně. Přesvědčte se, zda všechny pohyblivé díly jsou v dobrém stavu.
- Zkontrolujte, zda některé díly nejsou prasklé nebo zadřené, přesvědčte se, že všechny díly jsou správně nasazené. Kontrolujte i všechny další podmínky, které mohou ovlivnit funkci nářadí.
- Pokud není jinak uvedeno v tomto návodu, je nutné poškozené díly a bezpečnostní prvky opravit nebo vyměnit.

! Sestavy

- Nepoužívejte zařízení, dokud není kompletně sestaveno podle pokynů manuálu.

! Rotační nástroje

- Vždy mějte na sobě vhodný oděv (Např. nenoste volné části oděvu, kravaty či šperky, dlouhé vlasy svazujte dozadu, chraňte si nohy a nenoste obnošenou obuv. Rukávy košil si zapněte nebo vyhrňte). Nebezpečí zachycení a namotání rotujícími částmi.
- Neodstraňujte ochranné kryty a dbejte, aby byla vždy dosažena maximální ochrana obsluhy.
- Během práce se vyvarujte kontaktu s pohyblivými díly. Udržujte ruce mimo dosah rotujících dílů.

MONTÁŽ

- Než vyhodíte obal od přístroje, zkontrolujte, zda v něm nezůstaly nějaké součástky. Pokud ano, vyzraďte si díl v seznamu dílů nebo na schématu sestavení a příslušný díl nainstalujte.
- Před montáží se ujistěte, že zařízení je vypnuto.
- Před zahájením práce je nutno očistit dosedací plochy hoblovky i dlabačky.
- Při montáži postupujte podle nákresu.
- Dlabačku upevněte na bok hoblovky s protahovačkou dle obrázku.
 1. Šrouby upevněte dlabačku z boku na hoblovku s protahovačkou.
 2. Namontujte sestavu stolu na bok stroje.
 3. Namontujte na hřídel nožové hlavy sklíčidlo.
 4. Ke stolu připevněte upínací zařízení.
 5. Nad sklíčidlo instalujte kryt sklíčidla.

OBSLUHA

1. Vypněte stroj a zajistěte jej, aby ho nikdo nemohl náhodně uvést do provozu.
2. Do sklíčidla nasadte nástroj a řádně dotáhněte.
3. Zavřete jeho kryt.
4. Uvolněte páku zajištění výšky pracovního stolu a pracovní výšku nastavte zdola nahoru ruční klikou. Polohu stolu opět zajistěte.
5. Na obrobku vyznačte polohu otvoru nebo drážky. Obrobek řádně upevněte ke stolu pomocí páky excentru upínky.
6. Před spuštěním zapněte odsávací zařízení.
7. Zapněte vypínač.
8. Při vytváření drážky pohybujte stolem podélně a napříč pomocí ovládací páky. Krajiní polohy podélného a příčného posuvu můžete předem nastavit posunutím dorazového hřídelíku pod stolem.

Montáž upínky



Upnutí obrobku



ODSTRANĚNÍ PROBLÉMŮ

POPIS	PŘÍČINA	ODSTRANĚNÍ
Obráběná plocha není čistá	Tupý nebo poškozený nástroj	Vyměnit za nový
Posuv stolu není plynulý	Znečištěné vodící vedení	Vyčistit a namazat vodící vedení..

ÚDRŽBA

- Nářadí udržujte vždy v čistotě. Nečistoty, které vniknou do mechanismu náradí mohou způsobit poškození náradí.
- Na čištění nepoužívejte agresivní čisticí prostředky a rozpouštědla.
- Plastové díly doporučujeme otřít hadříkem navlhčeným v mýdlové vodě.
- Kovové povrchy ošetřete hadrem navlhčeným v petroleji.
- Nepoužívané zařízení uskladněte nakonzervované na suchém místě, kde nebude korodovat.
- Veškeré údržbové práce je nutno vykonávat pouze když. je zásuvka vytažená ze sítě
- Veškeré údržbářské práce smí vykonávat pouze odborný personál.
- Pro opravy používejte pouze originální náhradní díly.

Mazání

Pracovní plochy mechanismů pravidelně dle potřeby namažte vhodným mazivem.

LIKVIDACE

Po skončení životnosti výrobku je nutné při likvidaci vzniklého odpadu postupovat v souladu s platnou legislativou. Výrobek se skládá z kovových a plastových částí, které jsou po roztřídění samostatně recyklovatelné.

1. Demontujte všechny díly stroje.
 2. Díly roztřídte dle tříd odpadu (kovy, pryž, plasty apod.).
- Vytříděný materiál odevzdejte k dalšímu využití.

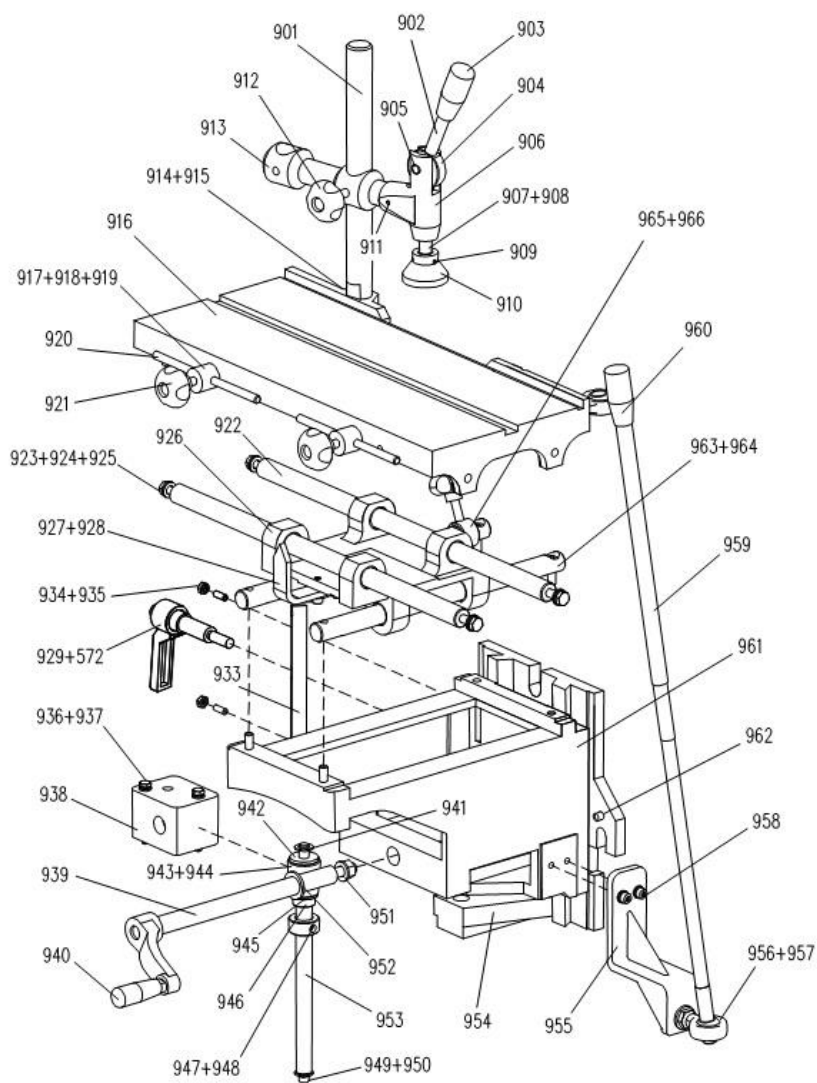
UPOZORNĚNÍ

Pokud dojde k poruše, zašlete přístroj na adresu prodejce, oprava bude provedena v co nejkratším termínu. Stručný popis závady zkrátí její hledání a dobu opravy. V záruční době k přístroji přiložte doklad o koupi. Také po uplynutí záruční doby jsme tu pro Vás a případné opravy provedeme za příznivé ceny.

Abyste zabránili poškození přístroje při přepravě, bezpečně jej zabalte nebo použijte originální obal. Za poškození při přepravě neneseme odpovědnost a při reklamaci u přepravní služby záleží na úrovni balení a zabezpečení proti poškození.

Pozn.: Vyobrazení se může lišit od dodaného výrobku, stejně jako se může lišit rozsah a typ dodaného příslušenství. Je to důsledek vývoje a takové varianty ovšem nemají žádný vliv na správnou funkci výrobku.

ROZKRESLENÍ DÍLŮ



ROZPIS DÍLŮ

Poz.	Název	Ks	Poz.	Název	Ks
901	Sloupek	1	941	Vnější kroužek 10	1
902	Tyč rukojeti	1	942	Velká podložka 10	1
903	Rukojeť	1	943	Kolo se spirálovými zuby	1
904	Excentrické kolo	1	944	Pružný kolík 4 x 25	1
905	Hřídel	1	945	Axiální kuličkové ložisko 51102	1
906	Upínací prvek	1	946	Pouzdro	1
907	Vřeteno	1	947	Ozubený kroužek	1
908	Pružina	1	948	Šroub M8 x 10	2
909	Pružný kolík 4 x 20	1	949	Šroub s hlavou s vnitřním šestihra- nem M6 x 12	1
910	Přítlačný blok	1	950	Velká podložka 6	1
911	Pružný kolík 4 x 30	1	951	Pojistná matice M10	1
912	Zajišťovací rukojeť	1	952	Vnější kroužek 18	1
913	Vahadlo	1	953	Vodící šroub	1
914	Tenká šestihranná matice M12	1	954	Základna	1
915	Pružná podložka 12	1	955	Držák	1
916	Stůl	1	956	Kloubové ložisko SA14ES	2
917	Polohovací kolík	2	957	Šestihranná matice M14	2
918	Šestihranná matice M8	2	958	Šroub s hlavou s vnitřním šestihra- nem M6 x 20	2
919	Pružná podložka 8	2	959	Tyč rukojeti	1
920	Polohovací tyč	2	960	Rukojeť	1
921	Zajišťovací rukojeť	2	961	Zvedací rám	1
922	Dlouhý hřídel	2	962	Šroub M8 x 12	2
923	Šroub se šestihrannou hlavou M8 x 20	4	963	Krátký hřídel	2
924	Podložka 8	4	964	Šroub s hlavou s vnitřním šestihra- nem M8 x 20	2
925	Pružná podložka 8	4	965	Seřizovací kroužek	1
926	Posuvná základna	1	966	Zajišťovací rukojeť	1
927	Zajišťovací deska	1			

928	Šroub s plochou hlavou M6 x 12	2			
929	Zajišťovací tyč	1	Příslušenství		
930	Velká zajišťovací rukojeť	1		Ochranný kryt	1
931	Pružina	1		Velká podložka	2
932	Šroub	1		Šroub s hlavou s vnitřním šestihranem M10 x 35	3
933	Klín	1		Šroub s plochou hlavou M6 x 16	2
934	Šroub s plochou hlavou M6 x 30	2			
935	Šestihranná matice M6	2			
936	Šroub se šestihrannou hlavou M6 x 65	2			
937	Pružná podložka 6	2			
938	Převodovka	1			
939	Ozubená tyč	1			
940	Sestava otočné rukojeti	1			

KONTAKTY

unitechnic.cz s.r.o.
Reklamační a servisní oddělení
Areál bývalého cukrovaru
Hlavní 29 (hala č.3 uni-max)
277 45 Úžice

Tel. Reklamačního odd. 266 190 156
603 414 975
601 218 255
E-shop 266 190 111

E-Mail: reklamace1@khnet.cz
obchod@khnet.cz

<http://www.uni-max.cz>