

ZÁRUČNÍ LIST

1. Na nářadí a stroje KH Trading je poskytována záruka 6/24 měsíců od data prodeje dle obchodního nebo občanského zákona a vztahuje se na prokazatelné vady materiálu (datum prodeje je nutno prokázat řádně vyplněným záručním listem, fakturou, účtenkou). Jiné nároky ve vztahu na poškození jakéhokoliv druhu, přímé nebo nepřímé, vůči osobám nebo materiálu jsou vyloučeny.
2. Záruka se nevztahuje na závady zaviněné neodborným zacházením, přetížením, nedodržením instrukcí uvedených v návodu, použitím nesprávného příslušenství nebo nevhodných pracovních nástrojů, zásahem nepovolane osoby, přirozeným opotřebením nebo poškozením během transportu. Dále se nevztahuje na příslušenství, motor, uhlíky, těsnící a horkovzdušné prvky, které vyžadují periodickou výměnu.
3. Pokud nebude shledaná závada jako podléhající záruce, hradí náklady spojené s výkonem servisního technika dle platného ceníku viz www stránky a přepravu výrobku zpět vlastník výrobku.
4. Při uplatňování nároků na záruční opravu je nutno předložit záruční list, který je platný pouze tehdy, je-li opatřen datem výroby a prodeje, výrobním číslem (číslem série), razítkem příslušné prodejny a podpisem prodávajícího, popřípadě platný kupní doklad.
5. Reklamaci uplatňujete u prodejce, kde jste nářadí nebo stroj zakoupili, popř. zašlete v nerozloženém stavu do opravy. Proávající je povinen vyplnit záruční list (datum prodeje, výr. číslo, příp. číslo série, razítko prodejny a podpis). Všechny tyto údaje musí být provedeny ihned při prodeji.
6. Záruční doba se prodlužuje o dobu, kdy je nářadí nebo stroj v záruční opravě. Nebude-li při opravě shledána závada, spadající do záruky, hradí náklady spojené s výkonem servisního technika vlastník (uživatel) nářadí nebo stroje.
Nářadí zasílejte do opravy s popisem závady, vloženým záručním listem, nejlépe v originální krabici, kterou doporučujeme pro tyto účely dobře uschovat.
7. Výrobky předávejte do servisu pouze ve vyčištěné podobě. V opačném případě je z hygienických důvodů není možné přijmout, nebo je nutné účtovat poplatek za čišění.

SERVIS

Logistické centrum Klecany
Topolová 483
250 67 Klecany

Tel. reklamačního odd.: 266 190 156 T-mobile: 603 414 975
266 190 111 O₂: 601 218 255
Fax: 260 190 100 Vodafone: 608 227 255

<http://www.KHnet.cz>
E-Mail: servis@KHnet.cz

Výrobek: FRÉZKA S NAKLÁPĚNÍM VŘETENE MX5110	
Typ: MX5110	Výrobní číslo (série):
Datum výroby:	Záznamy opravny:
Datum prodeje, razítko, podpis:	

Bez řádně vyplněného záručního listu nebo platného kupního dokladu s uvedením typu zboží (faktura, doklad o platbě v hotovosti apod.) nelze na případné reklamace brát zřetel.

www.unimax.com

NÁVOD K OBSLUZE

FRÉZKA S NAKLÁPĚNÍM VŘETENE MX5110



MX5110

Vážený zákazníku, děkujeme Vám za zakoupení zařízení od firmy KH Trading s.r.o.

Naše společnost je připravena vám poskytnout své služby - než výrobek zakoupíte, při koupi i po zakoupení.

V případě jakýchkoli dotazů, návrhů či doporučení kontaktujte naše obchodní místo. Vynasážíme se váš návrh zvážit a reagovat v rámci možností.

První použití zařízení je ve smyslu tohoto návodu právním krokem, kterým uživatel svou svobodnou vůlí stvrzuje, že tento návod řádně prostudoval, zcela pochopil jeho smysl a seznámil se všemi riziky.

POZOR! Nepokoušejte se uvést (popř. používat) zařízení dříve, než se seznámíte s celým návodem k obsluze. Návod uschovejte pro příští použití.

Pozornost je třeba věnovat zejména pokynům týkajících se bezpečnosti práce. Nedodržení nebo nepřesné provádění těchto pokynů může být příčinou úrazu vlastní osoby nebo osob jiných, popřípadě může dojít k poškození zařízení nebo zpracovávaného materiálu.

Dbejte zejména bezpečnostních instrukcí uvedených na štítcích, kterými je zařízení opatřeno.

Tyto štítky neodstraňujte ani nepoškozujte.

Pro usnadnění případné komunikace si zde opiš-
te číslo faktury popř. kupního dokladu.

POPIS

Tento stroj může provádět následující práce jako jsou obrábění zaoblených ploch, plochých povrchů, výroba spojů na čep a tvarové obrábění. Konstrukce tohoto stroje je velmi jednoduchá. To platí i pro jeho obsluhu.

Používání tohoto stroje je velmi rozšířeno ve stavebnictví, při výrobě nábytku, při uměleckém zpracování dřeva a při řemeslné výrobě.

Stroj je vybaven variabilním systémem ochranných krytů a přítlačných prvků, robustním podstavcem, vozíkem s lehkým pojezdem a úhlovým pravítkem.

Zásadní výhodou je vřetenem sklopné v rozsahu 0° - 30°.



Obecné

- Igelitové sáčky použité v obalu mohou být nebezpečné pro děti a zvířata.
- Seznamte se s tímto zařízením, jeho ovládním, provozem, prvky tohoto zařízení a možnými riziky spojenými s jeho nesprávným užíváním.
- Zajistěte, aby uživatel zařízení byl pečlivě seznámen s ovládním, provozem, prvky tohoto zařízení a možnými nebezpečími, plynoucími z jeho užívání.
- Dbejte vždy bezpečnostních instrukcí uvedených na štítcích. Tyto štítky neodstraňujte ani nepoškozujte. V případě poškození nebo nečitelnosti štítku kontaktujte dodavatele.
- Udržujte pracoviště v pořádku a čistotě. Nepořádek v pracovním prostoru může způsobit nehodu.
- Nikdy nepracujte ve stísněných nebo špatně osvětlených prostorách. Vždy zkontrolujte, zda je podlaha stabilní a zda je dobrý přístup k práci. Vždy udržujte stabilní postoj.
- Neustále sledujte postup práce, a používejte všechny smysly. Nepokračujte v práci pokud se na ni nemůžete plně soustředit.
- O své nářadí pečujte a udržujte je čisté.
- Rukojeti a ovládací prvky udržujte suché a beze stop olejů a tuků.
- Zabraňte přístupu, zvířat, dětí a nepovolaných osob.
- Nestrkejte nohy nebo ruce do pracovního prostoru.
- Nikdy neponechejte za provozu zařízení bez dozoru.
- Nepoužívejte zařízení pro jiný účel, než ke kterému je určeno.
- Při práci používejte osobní ochranné pracovní prostředky (např. brýle, chrániče sluchu, respirátor, bezpečnostní obuv, apod.).
- Nepřepínejte se, používejte vždy obě ruce.
- Se zařízením nepracujte pod vlivem alkoholu a omamných látek.
- Trpíte-li závratěmi, oslabením nebo mdlobami, se zařízením nepracujte.
- Jakékoli úpravy zařízení nejsou povoleny. NEPOUŽÍVEJTE v případě, že zjistíte ohnutí, prasklinu nebo jiné poškození.
- Nikdy neprovádějte údržbu zařízení za provozu.
- Objeví-li se neobvyklý zvuk nebo jiný neobvyklý jev, okamžitě stroj zastavte a přerušete práci.
- Klíče a šroubováky vždy po použití odstraňte ze stroje.
- Před použitím stroje zkontrolujte, jsou-li pevně dotaženy všechny šrouby.
- Zajistěte správnou údržbu stroje. Před použitím zkontrolujte, zda u stroje nedošlo k poškození.
- Při údržbě a opravě používejte pouze originální náhradní díly.
- Použití přídatných zařízení nebo příslušenství nedoporučených dodavatelem může vést ke zraněním.
- Pro konkrétní práci zvolte vhodné zařízení. Nesnažte se přetěžovat přístroje či příslušenství s malým výkonem a používat je pro práci, která vyžaduje větší strojní zařízení.
- Zařízení nepřetěžujte. Práci odměřujte tak, aby mohlo bez námahy pracovat optimální rychlostí. Na poškození způsobené přetížením se nevztahuje záruka.
- Chraňte zařízení před nadměrnou teplotou a slunečním zářením.
- Zařízení není určeno pro práci pod vodou ani ve vlhkém prostředí.
- Pokud zařízení delší dobu nepoužíváte, uložte ho na suchém uzamčeném místě mimo dosah dětí.
- Před spuštěním nářadí zkontrolujte všechny bezpečnostní prvky, zda pracují hladce a účinně. Přesvědčte se, zda všechny pohyblivé díly jsou v dobrém stavu.
- Zkontrolujte, zda některé díly nejsou prasklé nebo zadřené, přesvědčte se, že všechny díly jsou správně nasazené. Kontrolujte i všechny další podmínky, které mohou ovlivnit funkci nářadí.
- Pokud není jinak uvedeno v tomto návodu, je nutné poškozené díly a bezpečnostní prvky opravit nebo vyměnit.

⚠ Sestavy

- Nepoužívejte zařízení, dokud není kompletně sestaveno podle pokynů manuálu.

⚡ Elektrická zařízení

- Při používání elektrického nářadí je vždy třeba dodržovat základní bezpečnostní opatření včetně následujících za účelem omezení rizika vzniku požáru, úrazu elektrickým proudem a zranění osob. Před uvedením tohoto výrobku do činnosti si tyto pokyny přečtěte a zapamatujte.
- Ubezpečte se, že zástrčka je zapojena do správné jističné zásuvky. Napětí sítě musí být shodné s napětím uvedeným na štítku, aby nedošlo k přehřátí a spálení motoru nebo naopak nedostatečnému výkonu.
- Před zapojením do sítě se přesvědčte, že vypínač je v poloze OFF (vypnuto). Po skončení práce vypněte vypínač a vytáhněte zástrčku ze zásuvky.
- Kabel nepoužívejte k vytažení zástrčky ze zásuvky.
- Chraňte přívodní kabel před vysokými teplotami, olejem, rozpouštědly a ostrými hranami.
- Pravidelně kontrolujte kabel a v případě poškození jej nechte opravit u odborníka.
- Před započítím údržby, montáže, výměny dílů, či podobné činnosti vypněte hlavní vypínač a vytáhněte zástrčku ze zásuvky.
- Dejte pozor, aby nedošlo k samovolnému spuštění zařízení. Prsty nemějte v blízkosti spouštěcího mechanismu, dokud není bezpodmínečně nutné.
- Stroj neprovozujte ve výbušném prostředí (při lakování, při práci s kapalnými hořlavými atd.)
- Nepoužívejte ve vlhkém prostředí, nebo pokud je zařízení mokré.

⚙ Rotační nástroje

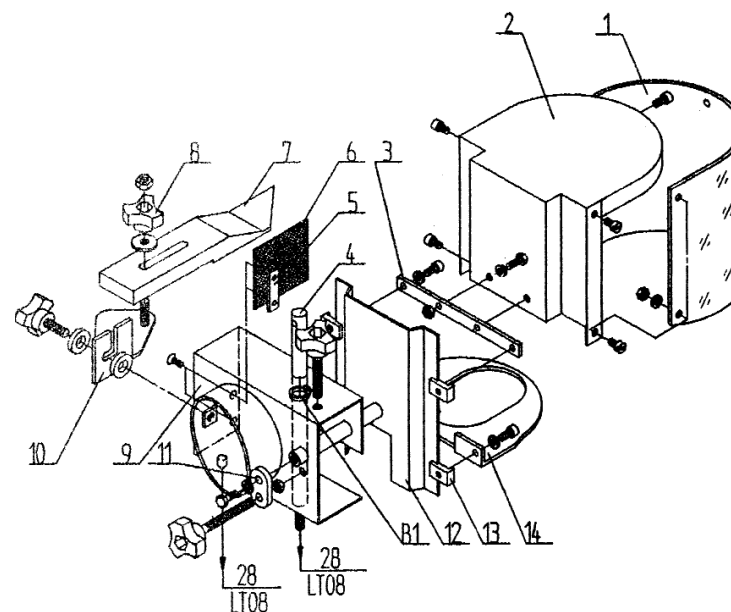
- Vždy mějte na sobě vhodný oděv (např. nenoste volné části oděvu, kravaty či šperky, dlouhé vlasy svazujte dozadu, chraňte si nohy a nenoste obnošenou obuv. Rukávy košil si zapněte nebo vyhrňte). Nebezpečí zachycení a namotání rotujícími částmi.
- Neodstraňujte ochranné kryty a dbejte, aby byla vždy dosažena maximální ochrana obsluhy.
- Během práce se vyvarujte kontaktu s pohyblivými se díly.
- Udržujte ruce mimo dosah rotujících dílů.

⚠ Obrábění

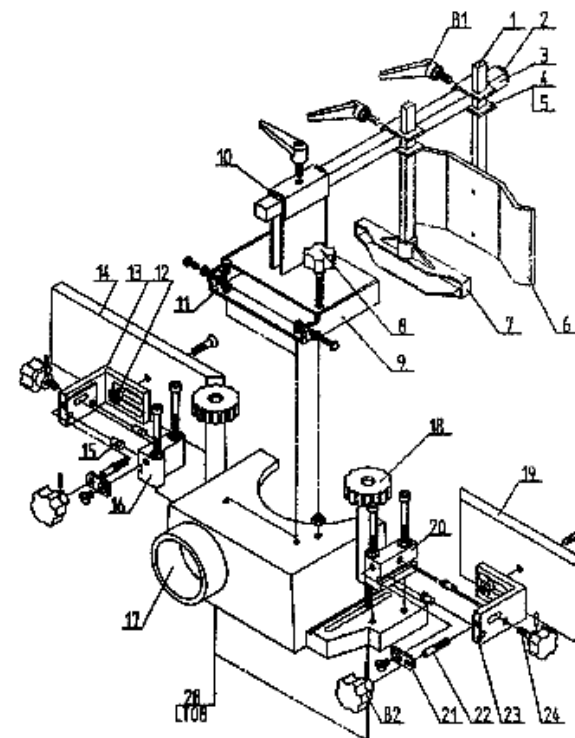
- Nesnažte se dosáhnout příliš daleko. Zaujměte pevnou pozici na obou nohou, dostatečně bezpečnou i při případném zpětném rázu.
- Nástroje udržujte čisté a ostré.
- Dodržujte předpisy pro údržbu a pokyny pro výměnu nástrojů.
- K podávání materiálu používejte tlačítka.
- Ujistěte se, že zpracovávaný kus je v souladu s technickými parametry zařízení a je bezpečně uchycen.
- Při uvolňování předmětu postupujte s nejvyšší opatrností.

⚠ Frézování

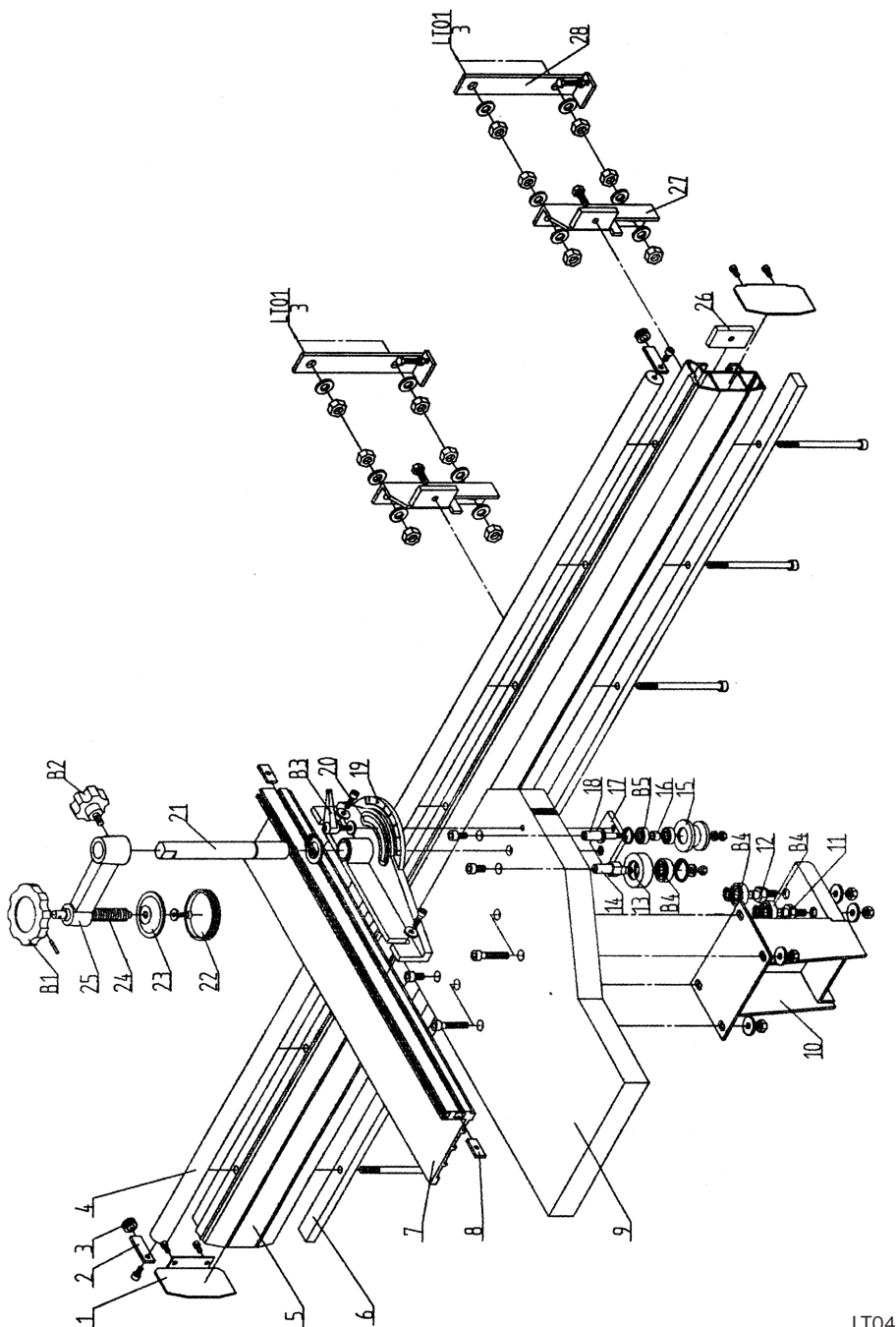
- Dbejte na správný směr posuvu materiálu proti směru otáčení frézy.
- Používejte ochranné brýle.
- Ujistěte se, zda se na obrobku nevyskytují žádné nebezpečné suky.
- Dbejte na to, aby byly pracovní nástroje ostré.
- Obrobek posouvejte pomalu a plynule.



LT05



LT06



LT04

Po ukončení práce:

- Zastavte stroj a odpojte zástrčku napájecího kabelu.
- Odmontujte montážní sestavu pracovního zařízení, odstraňte piliny a odstraňte zajišťovací prvky z hřídele.
- Spusťte hřídel dolů a zakryjte otvor.

! Broušení

- Brousit se smí jen pozvolným přitlačováním brusného kotouče na opracovávaný předmět tak, aby se kotouč náhlým nárazem nebo prudkým zabrzděním nepoškodil, případně neroztrhnul.

! Silové zařízení

- Obsahuje-li zařízení stlačené pružiny, zajistěte vždy jejich pozvolné a bezpečné uvolnění pomocí vhodného přípravku.

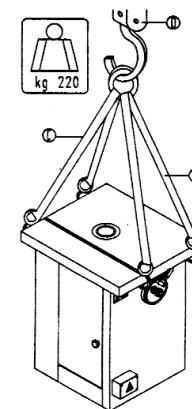
MONTÁŽ

- Než vyhodíte obal od přístroje, zkontrolujte, zda v něm nezůstaly nějaké součástky. Pokud ano, vyhledejte si díl v seznamu dílů nebo na schématu sestavení a příslušný díl nainstalujte.
- Je velmi důležité, aby byl stroj stabilní a řádně připevněn k podlaze nebo k jiné stabilní konstrukci.

Zvedání a přeprava

Varování:

- Zvedání a přepravu stroje by měli provádět pouze řádně proškolení pracovníci s dostatečnými zkušenostmi.
- Zamezte nárazům, abyste zabránili poranění osob nebo způsobení hmotných škod.
- Při zvedání a manipulaci se strojem se ujistěte, zda pod zdviženým břemenem a v pracovním dosahu mostového jeřábu nestojí žádná osoba.
- Při zvedání použijte vhodná lana.
- Postupujte podle nákresu na obrázku.
- Použijte vhodná lana **C** a zavěste tato lana na hák jeřábu **D**.
- Provádějte zvedání pomalu a opatrně.
- Pro přepravu do míst kam nedosáhne zvedací zařízení, je možno na zpevněném, rovném podkladu použít tyč s kolečkem.



Umístění stroje

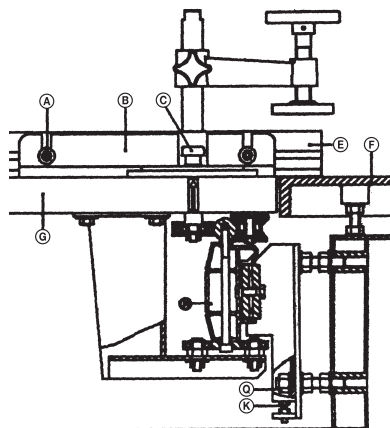
- Umístěte stroj na rovném a suchém povrchu.
- Umístění stroje ve výbušných a hořlavých prostředích je zakázáno.
- Kolem stroje musí být k dispozici dostatečně velký volný prostor.

Montáž odmontovaných částí

Z důvodu požadavků na balení a přepravu bylo ze stroje demontováno několik jeho částí. Tyto demontované části namontujte následovně:

Posuvný stůl

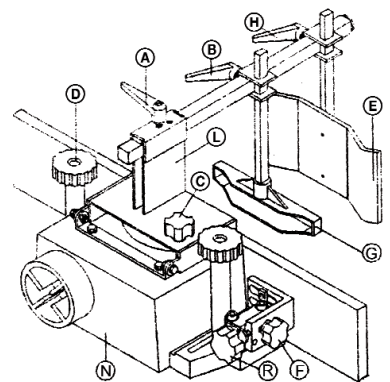
- Namontujte části posuvného stolu podle náčrtu na obrázku.
- Dbejte na to, aby byl povrch posuvného stolu **G** rovnoběžný s povrchem hlavního stolu **F**.
- Chcete-li seřídit výšku stolu, povolte matici **Q** a seřizovací šroub **K**.
- Povolte šroub **C** a nastavte vodičko **B** v požadovaném úhlu.
- Chcete-li nastavit polohu **E**, povolte šroub **A**.



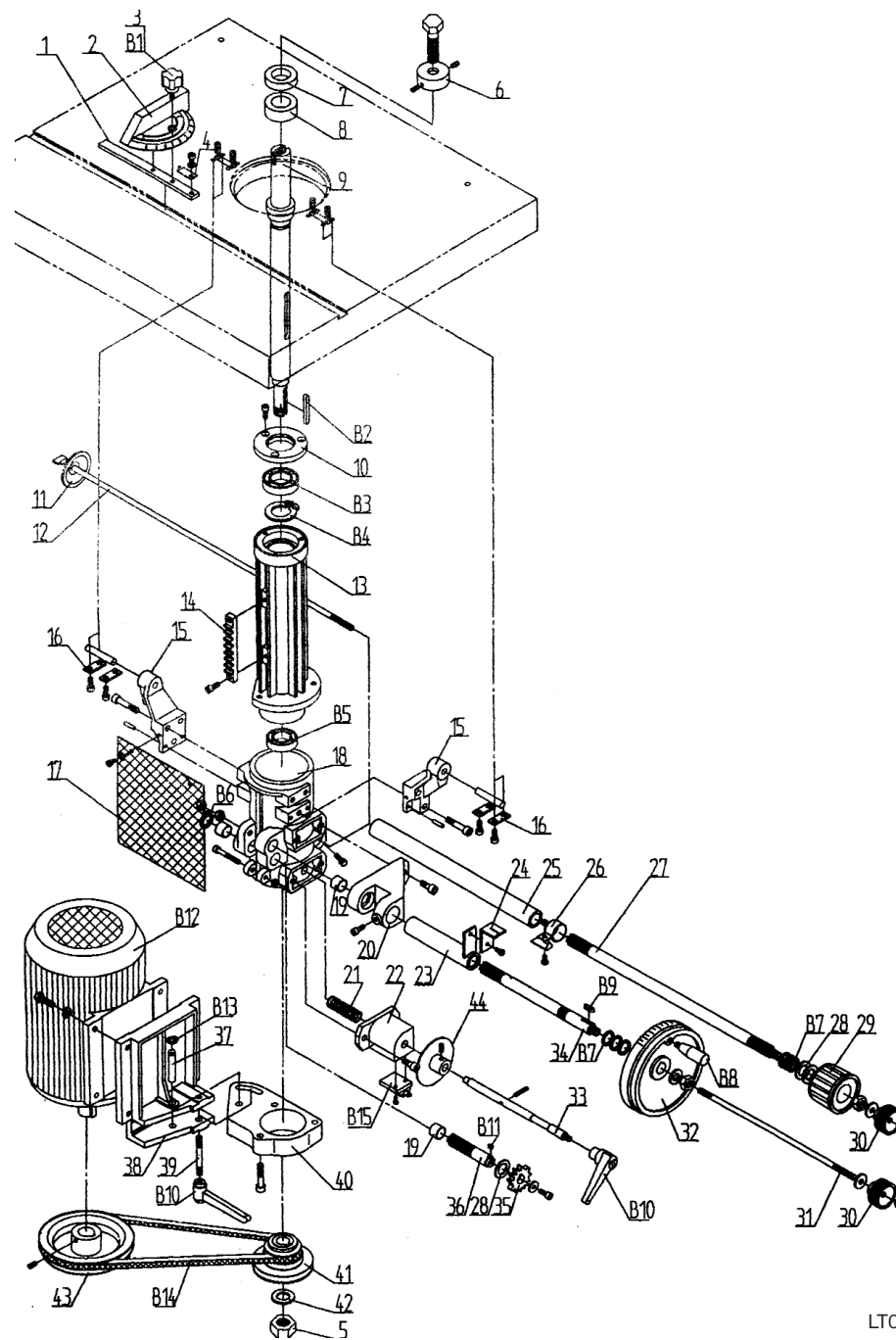
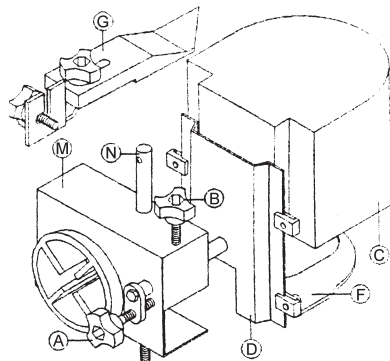
Montáž krytu

Varování

- Ochranná zařízení musí být vždy namontována a umístěna tak, aby zcela zakrývala pracovní nástroje.
- Kryt horní frézky viz obrázek.



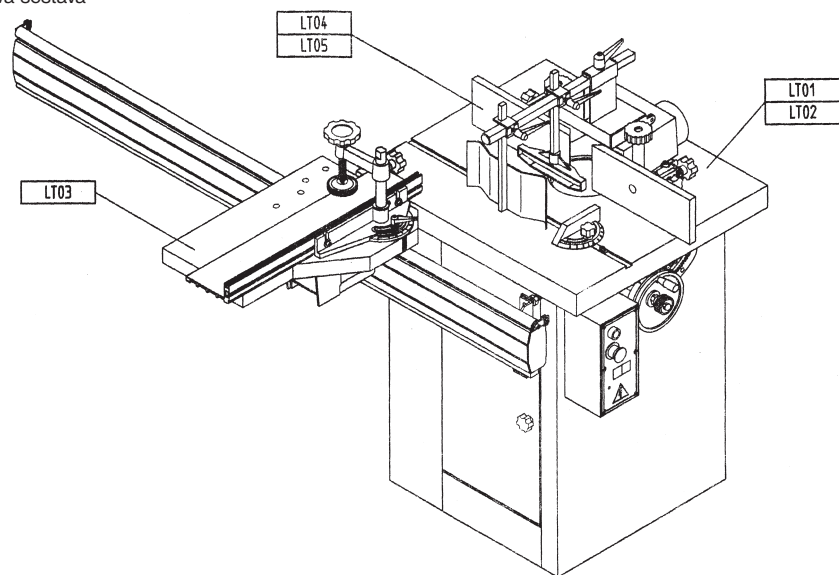
- Umístěte kryt na pracovní stůl a zašroubujte dva upínací šrouby **D**.
- Kryt tvarovací frézky viz obrázek. Připevňte tento kryt ke stolu pomocí upínacího šroubu **N**.



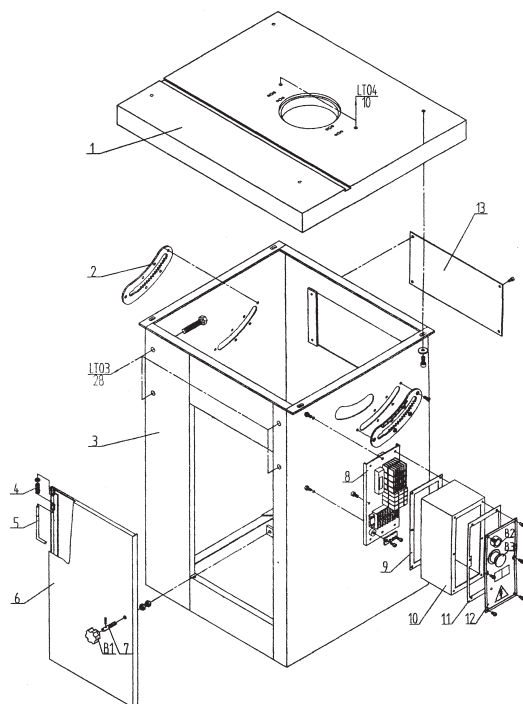
LT03

ROZKRESLENÍ DÍLŮ

Celková sestava



LT01



LT02

Odsávání pilin

Varování

- Vždy pracujte se zapnutým odsávacím systémem.
- Množství proudícího vzduchu: 1 800 m³.hod⁻¹.
- Minimální rychlost proudícího vzduchu je 25 m.s⁻¹.
- Hadice odsávání musí být umístěna tak, aby v žádném případě nepřekážela pracovníkům obsluhy při práci.

OBSLUHA

- Protože na tomto stroji se svislým vřetenem může být prováděno široké spektrum pracovních operací, nemůže být pro všechny aplikace považován za bezpečný pouze jeden typ ochranného krytu.
- Každá pracovní operace musí být zvažována samostatně a musí být zvolen nejlepší typ krytu.
- Typ pracovního nástroje, vyčnívající část břitu nástroje a výška, ve které je pracovní nástroj nastaven, určí minimální velikost otvoru ve stole.
- Je nezbytné, aby byli všichni pracovníci obsluhy řádně proškoleni v provozu, seřizování a použití tohoto stroje.

Proškolení se týká zejména následujících bodů:

- Principů seřizování a obsluhy stroje, včetně správného použití a seřízení upínacích a vodicích zařízení pro obrobek, krytů a volby pracovního nástroje.
- Bezpečné manipulace s obrobkem při jeho obrábění.
- Správného použití a seřízení bezpečnostních zařízení, jako jsou vodicí přípravky, šablony, prodloužené stoly a dorazy.
- Použití osobních ochranných prostředků pro ochranu sluchu a zraku.

Všeobecné informace

- Před spuštěním stroje se ujistěte, zda jsou řádně dotaženy všechny pracovní nástroje.
- Zkontrolujte také, zda jsou správně umístěny všechny ochranné kryty.

Nastavení stroje

Před nastavením stroje je nezbytné

- Zajistěte, aby byly všechny pracovní nástroje ostré, správně zvolené, udržované a seřizené podle pokynů jejich výrobce.
- Odpojte stroj od napájecího napětí.
- Použijte kruhové vložky, abyste co nejvíce zmenšili vůli mezi stolem a vřetenem.
- Je-li to možné, použijte pro nastavení speciální zařízení, například měřicí přístroje.
- Při manipulaci s pracovními nástroji buďte velmi opatrní.

Vedení obrobku

- Chcete-li zajistit správné vedení obrobku, musíte použít:
 - Vodítko
 - Falešné vodítko, chcete-li minimalizovat vůli mezi pracovním nástrojem a lištami vodicího pravitka.
 - Tlačný přípravek nebo tlačnou tyč na pomoc pro posuv obrobku rukou nebo snímatelné zařízení pro automatický posuv.
 - Válečky nebo prodloužený stůl pro podporu dlouhých obrobků.

Směr otáčení

- Vždy zkontrolujte, zda je pracovní nástroj namontován na stroj tak, aby se otáčel ve správném směru.
- Obrobek musí být k pracovnímu nástroji posouván proti směru otáčení vřetene.
- Změnu směru otáčení vřetene lze zajistit prohozením 2 přívodních fázových vodičů ve skřínce stroje. Práci musí provádět osoba s příslušnou elektrotechnickou kvalifikací.

Volba otáček

- Je velmi důležité, aby byly zvolené otáčky vhodné pro použitý pracovní nástroj a obráběný materiál.

Přímé obrábění, kdy frézování probíhá po celé délce obrobku

- Abyste během přímého obrábění zabránili přístupu k pracovnímu nástroji, musíte v závislosti na rozměrech obrobku společně s vodičkem použít buď snímatelné zařízení pro automatický posuv nebo vodičko a tlakové přichytky vybavené speciálními patkami.

Přerušované obrábění

- Abyste při přerušovaném obrábění zabránili přístupu k pracovnímu nástroji, musíte v závislosti na rozměrech obrobku společně s vodičkem použít stůl a tlakové přichytky vybavené speciálními patkami.
- Abyste zabránili zpětnému rázu, musíte použít přední a zadní dorazy připevněné k vodičku, ke stolu nebo k prodlouženému stolu.
- Pokud není obrobek dostatečně dlouhý, aby poskytl bezpečnou a dostatečnou opěru pro ruce, doporučujeme vám použití vodičího přípravku.

Obloukové řezy

- Mimo použití vodička společně s nastavitelným krytem (ochranný kryt rukou) je užitečné použití šablony, abyste zabránili přístupu k pracovnímu nástroji během provádění obloukových řezů.

Šikmé řezy

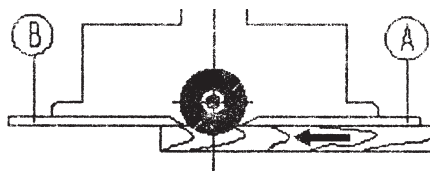
- Mimo použití vodička, snímatelného zařízení pro automatický posuv nebo tlakových přichytek, je důležité zajištění pevné podpěry obrobku pomocí speciálního vodičího přípravku nebo nastavitelného vodička, abyste zabránili přístupu k pracovnímu nástroji během provádění šikmých řezů.

Řezy směřující vzhůru

- Abyste zabránili možnému odmrštění obrobku, nesmíte provádět řezy, které směřují vzhůru.

Přímé frézování

- Provádějte přímé frézování, frézování drážek, polodrážek a srážení hran vždy po směru vláken dřeva.
- Proveďte montáž krytu.
- Namontujte frézu podle níže uvedeného postupu.
- Seřídte části **G** a **E** podle níže uvedeného postupu.



Kontrola doby zastavení vřetene

- Minimálně jednou měsíčně provádějte pravidelnou kontrolu doby zastavení vřetene.
- Je-li doba zastavení delší než 10 sekund, napněte nebo vyměňte řemeny.

Seřízení napnutí řemenu

Napnutí proveďte obdobným postupem jako při změně otáček vřetene s tím, že řemeny na řemenicích nepřehazujete. Průhyb napnutého řemene má být cca 1,2 - 2 cm uprostřed mezi řemenicemi při tlaku palce.

Mazání

Pracovní stůl namažte kluzným prostředkem dle potřeby.

Každých 500 provozních hodin odstraňte obyčejným kartáčem nebo pomocí stlačeného vzduchu ze stroje všechny piliny a prach.

Proveďte kompletní namazání stroje olejem a mazivem.

Přebytečné mazivo pečlivě odstraňte.

Dbejte na to, aby nedošlo ke znečištění řemenů a řemenic olejem.

LIKVIDACE

Po skončení životnosti výrobku je nutné při likvidaci vzniklého odpadu postupovat v souladu s platnou legislativou. Výrobek se skládá z kovových a plastových částí, které jsou po roztřídění samostatně recyklovatelné.

1. Demontujte všechny díly stroje.
2. Díly roztřídte dle tříd odpadu (kovy, pryž, plasty apod.). Vytríděný materiál odevzdejte k dalšímu využití.
3. Elektroodpad (použití elektrické ruční nářadí, elektromotory, nabíjecí zdroje, elektronika, akumulátory, baterie...).

Vážený zákazník z hlediska zákona o odpadech č.185/2001 v platném znění se v případě elektroodpadu jedná o nebezpečný odpad, jehož likvidace podléhá zvláštnímu režimu.

Je zakázáno vhadzovat elektroodpad do nádob určených pro sběr komunálního odpadu.

Je též možné přístroj odevzdat do sběrných míst elektroodpadu. Informace o místech sběru obdržíte na zastupitelstvu obce nebo na Internetu.

UPOZORNĚNÍ

Pokud dojde k poruše, zašlete přístroj na adresu prodejce, oprava bude provedena v co nejkratším termínu. Stručný popis závady zkrátí její hledání a dobu opravy. V záruční době k přístroji přiložte záruční list a doklad o koupi. Také po uplynutí záruční doby jsme tu pro Vás a případné opravy provedeme za příznivé ceny.

Abyste zabránili poškození přístroje při přepravě, bezpečně jej zabalte nebo použijte originální obal.

Za poškození při přepravě neneseme odpovědnost a při reklamaci u přepravní služby záleží na úrovni balení a zabezpečení proti poškození.

Pozn.: Vyobrazení se může lišit od dodaného výrobku, stejně jako se může lišit rozsah a typ dodaného příslušenství. Je to důsledek vývoje a takové varianty ovšem nemají žádný vliv na správnou funkci výrobku.

ODSTRANĚNÍ PROBLÉMŮ

Č.	ZÁVADA	MOŽNÁ PŘÍČINA	ODSTRANĚNÍ PORUCHY
1	Po zapnutí hlavního spínače se neotáčí motor.	<ul style="list-style-type: none"> a. Není připojeno napájecí napětí nebo je spálená pojistka. b. Uvolněný elektrický kontakt. c. Spínač je odpojen. d. Nouzové tlačítko je vypnuto. e. Dvířka nejsou správně zavřena. f. Zajišťovací čep není odpojen. 	<ul style="list-style-type: none"> a. Zkontrolujte vodiče a pojistku. b. Zkontrolujte zapojení. c. Zkontrolujte spínač. d. Otočte nouzové tlačítko po směru pohybu hodinových ručiček. e. Zavřete řádně dvířka. f. Otočte kolečko (obr. 4) tak, aby došlo k odpojení zajišťovacího čepu.
2	Motor se zastaví.	<ul style="list-style-type: none"> a. Není připojeno napájecí napětí. b. Přepálená pojistka. c. Příliš velké zatížení. 	<ul style="list-style-type: none"> a. Zkontrolujte přívod napájecího napětí. b. Vyměňte pojistku. c. Po přestávce proveďte nové zapnutí.
3	Motor se otáčí, ale vřeteno ne.	Řemen je uvolněn nebo opotřeben.	Proveďte napnutí nebo výměnu řemenu.

ÚDRŽBA

- Nářadí udržujte vždy v čistotě. Nečistoty, které vniknou do mechanismu nářadí mohou způsobit poškození nářadí.
- Na čištění nepoužívejte agresivní čisticí prostředky a rozpouštědla.
- Plastové díly doporučujeme otřít hadříkem navlhčeným v mýdlové vodě.
- Kovové povrchy ošetřete hadrem navlhčeným v petroleji.
- Nepoužívané zařízení uskladněte nakonzervované na suchém místě, kde nebude korodovat.
- Po každém pracovním dnu očistěte pečlivě celý stroj a všechny jeho části.
- Pomocí stlačeného vzduchu odstraňte všechny nečistoty.
- Používejte ochranné brýle a masku.
- Minimálně každých 6 měsíců nebo každých 500 provozních hodin odstraňte boční kryty stroje a proveďte kompletní vyčištění celého stroje a všech jeho částí.

Výměna a napnutí hnacího řemenu

- Po prvních 10 provozních hodinách stroje zkontrolujte napnutí klínového řemenu.
- Pravidelná kontrola řemenu musí být prováděna minimálně každých 6 měsíců.
- Dbejte na to, aby řemeny nebyly nadměrně napnuté. Zamezte přetěžování ložisek. Nadměrné napnutí může způsobit přehřátí a zničení řemenů.

Tvarové frézování

- Použijte při práci model a obraťte kopírovací kroužek. Proveďte montáž frézovacího nože podle postupu. Namontujte kryt podle obrázku výše.
- Chcete-li provádět úhlové obrábění, proveďte náklon vřetena výše popsaným postupem.

Výroba spojů na čep

- Je prováděno za účelem výroby spoje, který je tvořen čepem a drážkou.
- Aby mohl obrobek během výroby spojů na čep bezpečně postupovat k pracovnímu nástroji, musíte použít přepravní stůl a kryt dodávaný výrobcem.

Varování

Po ukončení práce:

- Odmontujte montážní sestavu pracovního zařízení.
- Odstraňte piliny a zajišťovací prvky z hřídele.
- Spusťte hřídel dolů a zakryjte otvor.

Montáž a seřízení pracovního nástroje

Montáž frézovacího nože

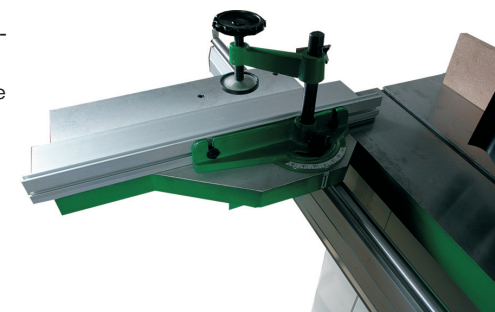
- Povolte šroub **B** a otáčejte kolečkem **A**, aby došlo ke zdvižení vřetena do maximální výšky.
- Zatlačte na páčku **C**, aby došlo k připojení zajišťovacího čepu k vřetenu.
- Potom páčku **C** uvolněte a ujistěte se, zda se vřeteno frézky nemůže pohybovat.
- Byl-li ke stolu připevněn kryt frézky, uvolněte páčku **C**, obraťte kryt **L**, klíčem povolte matici **R**, sejměte část **E** (je-li to nutné, sejměte kopírovací kroužek **G**).
- Budete-li provádět kopírovací frézování, můžete kopírovací kroužek umístit obráceně.
- Umístěte mezi nože speciální podložku, namontujte frézu na vřeteno, přitáhněte matici **R** a otočte páčku **C**, aby došlo k odpojení zajišťovacího čepu.

Varování

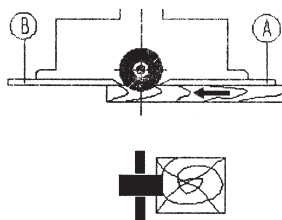
- Namontujte pracovní nástroj co nejnižší, abyste zabránili působení vibrací.
- Nepoužívejte frézovací nože, jejichž průměr je větší než 180 mm a tvarovací nože, jejichž průměr je větší než 140 mm.
- Ochranný blokovací spínač je montován se zajišťovacím čepem. Po montáži frézovacího nože otočte páčku **C**, aby došlo k odpojení zajišťovacího čepu od vřetena. V opačném případě nemůže být stroj spuštěn.

Montáž a seřízení pravítka

- Poloha vodítka se liší v závislosti na typu prováděné práce. Musí-li být opracováván celý povrch obrobku, nastavte polohu vodítek **A** a **B**. Udržujte určitý výškový rozdíl.



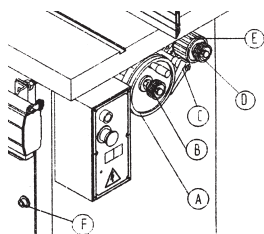
- V ostatních případech postupujte podle nákresu.



Nastavení otáček vřetena

- U tohoto stroje můžete pracovat se třemi hodnotami otáček.
- Postupujte následovně:
- Otevřete dvířka **F**, uvolněte šroub **C**.
- Uvolněte šroub **C**.
- Zatlačte motor, aby došlo k uvolnění řemenu **E** a přehodte řemen do vhodné řemenice.
- Tlakem na motor napněte řemen **E**, a utažením šroubu **C** jej zajistěte.

r/min	Max. průměr nástroje
7500	∅120
6500	∅150
3250	∅180



Varování:

Nenapínejte řemen příliš. Průhyb napnutého řemene má být cca 1,2 - 2 cm uprostřed mezi řemenicemi při tlaku palce.

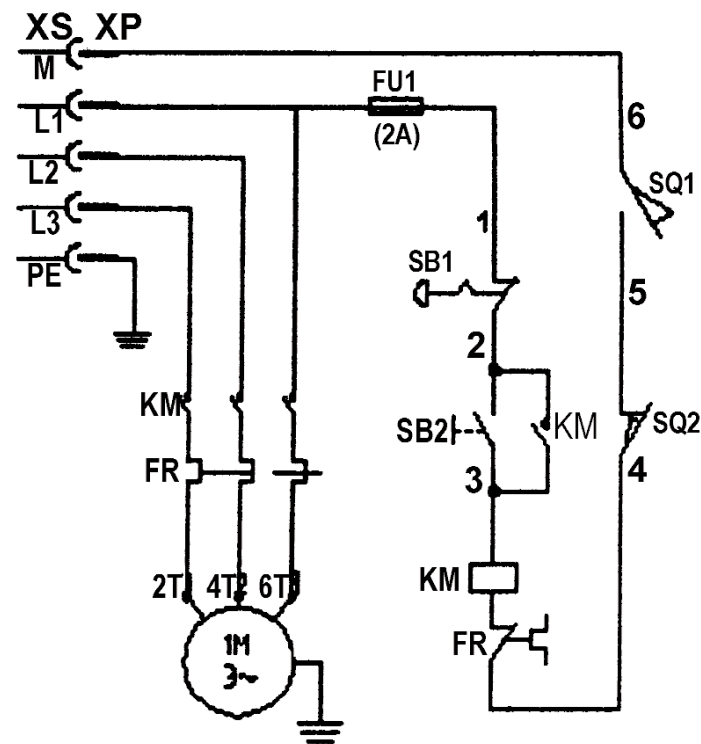
- Zavřete dvířka **F**. Na dvířka je namontován ochranný blokovací spínač. Pokud nejsou dvířka zavřena, nelze motoru spustit.
- Při výrobě spojů pro čepy pracujte s rychlostí 3 250 min⁻¹.

Nastavení sklonu vřetena

- Nastavení sklonu vřetena lze provést v rozmezí úhlu 0° až 30°.
- Povolte kolečko **D** a otáčejte kolečkem **E** tak, abyste dosáhli požadovaného sklonu vřetena. Potom opět přitáhněte kolečko **D**.
- Varování: Budete-li chtít upravit sklon vřetena, před seřízením zvedněte prosím vřeteno do maximální výšky.

SCHEMA EL. ZAPOJENÍ

- Elektrické zapojení musí být provedeno zkušeným technikem, který musí zajistit také spolehlivé uzemnění stroje.
- Věnujte náležitou pozornost velikosti napájecího napětí a frekvenci.
- Napájecí kabel třífázového motoru musí být opatřen odpovídající zástrčkou a musí být spolehlivě uzemněn.
- Stisknutím spouštěcího tlačítka zkontrolujte směr otáčení vřetena. Pokud směr otáčení nesouhlasí, změňte zapojení dvou přívodních kabelů.



Poz.	Kód	Název a specifikace	Počet	Poznámky
1	FU1	Pojistka RT18 - 32 (2 A)	1	
2	KM	Stykač LC101810M5-N	1	
3	FR	Tepelné relé LR2-D1321	1	LR2-D1320, pro třífázový motor
4	SB1	Vypínač LAY3-01ZB/40	1	Červený
5	SB2	Vypínač LAY3-10	1	Zelený
6	SQ1	Koncový spínač X19-D01	1	
7	SQ2	Koncový spínač XW5-11M	1	
8	XP	Zástrčka Y003-ZFB 16 A 250 V	1	Není použito platí pro jednofázový motor
9	XP	Zástrčka HT-015 16 A 380 V	1	3P+N+E, pro třífázový motor
10	XS	Zásuvka HT-215 16 A 380 V	1	3P+N+E, pro třífázový motor