

ZÁRUČNÍ LIST

1. Na výrobky prodávané společností UNI-MAX je poskytována záruka v délce 24 měsíců od data prodeje dle občanského zákoníku nebo v délce 12 měsíců dle obchodního zákoníku a vztahuje se na prokázané vady materiálu či vady výroby. Jiné nároky ve vztahu na poškození jakéhokoliv druhu, přímé nebo nepřímé, vůči osobám nebo materiálu jsou vyloučeny.
2. Záruka se nevztahuje na závady způsobené neodbornou montáží či manipulací, neodborným zacházením, přetížením, nedodržením instrukcí uvedených v návodu, použitím nesprávného příslušenství nebo nevhodných pracovních nástrojů, zásahem nepovolané osoby, nebo poškozením během transportu či mechanickým poškozením. U některých druhů výrobků či jejich částí, jako je např. příslušenství, motory, uhlíky, těsnící a horkovzdušné prvky, které vyžadují periodickou výměnu, lze při používání předpokládat běžné opotřebení, které již není předmětem záruky.
3. Při uplatňování nároků na záruční opravu je nutno doložit, že výrobek byl prodán prodávajícím, u něhož je výrobek reklamován, a že záruční doba ještě neskončila. Za tímto účelem doporučujeme v zájmu co nejrychlejšího vyřízení reklamace předložit záruční list, opatřený datem výroby a prodeje, výrobním číslem (číslem série), razítkem příslušné prodejny a podpisem prodávajícího, popřípadě platný kupní doklad apod.
4. Reklamaci uplatňujete u prodejce, kde jste výrobek zakoupili, popř. zašlete v nerozloženém stavu do opravy.
5. Záruční doba se prodlužuje o dobu, kdy je výrobek v záruční opravě. Reklamovaný výrobek zasílejte do opravy s popisem závady, řádně zabalený (nejlépe v originální krabici, kterou doporučujeme pro tyto účely uschovat) a s přiloženým vyplněným záručním listem, popřípadě jiným dokladem, potvrzujícím nárok na reklamaci.
6. Výrobky předávejte do servisu pouze ve vyčištěné podobě. V opačném případě je z hygienických důvodů není možné přijmout, nebo je nutné účtovat poplatek za čištění.

unitechnic.cz s.r.o.
Reklamační a servisní oddělení
Areál bývalého cukrovaru
Hlavní 29 (hala č.3 uni-max)
277 45 Ůžice

Tel. reklamačního odd.	266 190 156	T-Mobile	603 414 975
	266 190 111	O ₂	601 218 255
Fax	266 190 100	Vodafone	608 227 255

<http://www.uni-max.cz>
E-Mail: reklamace1@khnet.cz
obchod@khnet.cz

Výrobek:	Kleště nýtovací PROFESIONAL		
Typ:	NI909	Výrobní číslo (série):	
Datum výroby:		Záznamy opravy:	
Datum prodeje, razítko, podpis:			

www.uni-max.com

NÁVOD K OBSLUZE

KLEŠTĚ NÝTOVACÍ PROFESIONAL



NI909

Vážený zákazníku, děkujeme Vám za zakoupení zařízení UNI-MAX.

Naše společnost je připravena Vám poskytnout své služby – než výrobek zakoupíte, při koupi i po zakoupení. V případě jakýchkoli dotazů, návrhů či doporučení kontaktujte naše obchodní místo. Vynasnažíme se Váš návrh zvážit a reagovat v rámci možností.

První použití zařízení je ve smyslu tohoto návodu právním krokem, kterým uživatel svou svobodnou vůlí stvrzuje, že tento návod řádně prostudoval, zcela pochopil jeho smysl a seznámil se všemi riziky.

POZOR! Nepokoušejte se uvést (popř. používat) zařízení dříve, než se seznámíte s celým návodem k obsluze. Návod uschovejte pro příští použití.

Pozornost je třeba věnovat zejména pokynům týkajících se bezpečnosti práce. Nedodržení nebo nepřesné provádění těchto pokynů může být příčinou úrazu vlastní osoby nebo osob jiných, popřípadě může dojít k poškození zařízení nebo zpracovávaného materiálu.

Dbějte zejména bezpečnostních instrukcí uvedených na štítcích, kterými je zařízení opatřeno. Tyto štítky neodstraňujte, ani nepoškozujte.

Pro usnadnění případné komunikace si zde opište číslo faktury, popř. kupního dokladu.

POPIS

Ruční nýtovací kleště s otočnou hlavou. Vhodné pro nýty 2,4 – 4,8 mm, nýtovací matice 3 – 6 mm a kleštiny 3 – 6 mm. Baleno v praktickém přepravním kufříku.

TECHNICKÁ DATA

Určeno pro nýty	2,4 – 4,8 mm
Určeno pro nýtovací matice	3 – 6 mm
Určeno pro kotevní šrouby	3 – 6 mm
Velikost kleštiny	3 – 6 mm
Hmotnost brutto	1,54 kg

Správnost textu, grafů a údajů se váže na dobu tisku. V zájmu neustálého zlepšování našich výrobků může bez předchozího upozornění dojít ke změně technických údajů.

BEZPEČNOSTNÍ OPATŘENÍ

- Zařízení může obsluhovat pouze osoba starší 18 let, řádně způsobilá, poučená a proškolená ze zásad bezpečnosti a ochrany zdraví při práci.

Pracoviště doporučujeme vybavit tabulkami se zásadami bezpečné práce:

- „Předcházej nejčastějším úrazům“ – Nýtovací kleště

Symboly používané v těchto instrukcích



Pozor!
Označuje nebezpečí zranění nebo velké materiální škody.



Varování!
Nebezpečí poškození

SEZNAM DÍLŮ

Č.	Kat. č.	Popis	Č.	Kat. č.	Popis
1.	NI001	Tělo rukojeti	21	NI021	Kleštinový protlačovač
2.	NI002	Hlavice	22	NI022	Pružina kleštinového pouzdra
3.	NI003	Pohyblivá rukojeť	23	NI023	Šroub kleštinového pouzdra
4.	NI004	Hlavice táhla	24	NI024	Tažná hlavice (4,8 mm)
5.	NI005	Páka	24-1	NI024-1	Tažná hlavice (4,0 mm)
6A.	NI006A	Čep	24-2	NI024-2	Tažná hlavice (3,2 mm)
6B.	NI006B	Čep	24-3	NI024-3	Tažná hlavice (2,4 mm)
7.	NI007	Posuvná deska (2)	25	NI025	Pouzdro kleštiny
8.	NI008	Vlnitý kroužek	26	NI026	Kleština (2)
9.	NI009	Šroub (4)	27	NI027	Klíč
10.	NI010	Spojovací tyč	28	NI028	Klíč
11.	NI011	Šroub	29	NI029	Táhlo (M3)
12.	NI012	Pojistná matice	29-1	NI029-1	Táhlo (M4)
13.	NI013	Spojka	29-2	NI029-2	Táhlo (M5)
14.	NI014	Plný kolík	29-3	NI029-3	Táhlo (M6)
15.	NI015	Dutý čep	30	NI030	Matice fixačního šroubu (4)
16.	NI016	Pružina	31	NI031	Fixační šroub (M3 nebo č.61)
17.	NI017	Pojistný kroužek E4 (2)	31-1	NI031-1	Fixační šroub (M4 nebo č.8)
18.	NI018	Pouzdro (2)	31-2	NI031-2	Fixační šroub (M5 nebo č.10)
19.	NI019	Uložení pouzdra (pro nýt)	31-3	NI031-3	Fixační šroub (M6 nebo 1/4")
20.	NI020	Úchyt (přední)	32	NI032	Usazovák kotevního šroubu
20-1	NI020-1	Úchyt (zadní)	33	NI033	Pojistný kroužek

LIKVIDACE

Po skončení životnosti výrobku je nutné při likvidaci vzniklého odpadu postupovat v souladu s platnou legislativou. Výrobek se skládá z kovových a plastových částí, které jsou po roztřídění samostatně recyklovatelné.

1. Demontujte všechny díly stroje.
2. Díly roztřídte dle tříd odpadu (kovy, pryž, plasty apod.). Vytříděný materiál odevzdejte k dalšímu využití.

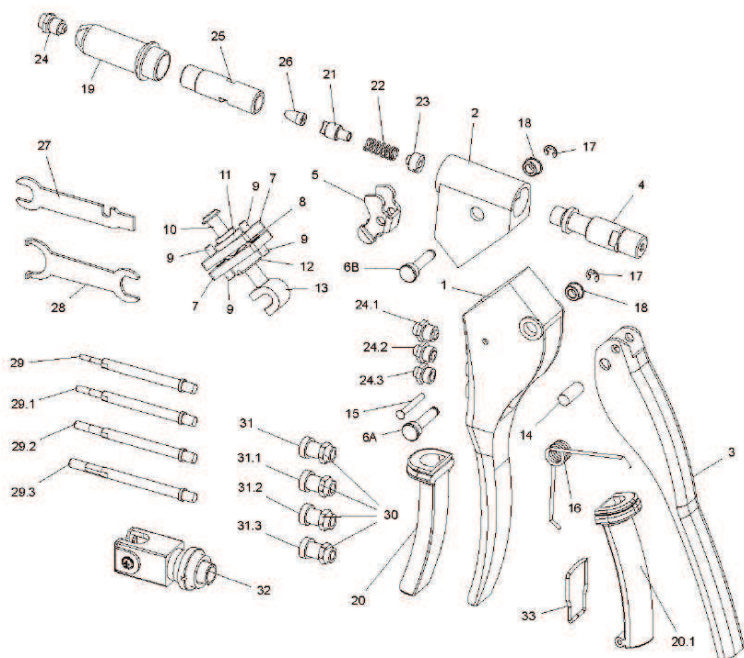
UPOZORNĚNÍ

Pokud dojde k poruše, zašlete přístroj na adresu prodejce, oprava bude provedena v co nejkratším termínu. Stručný popis závady zkrátí její hledání a dobu opravy. V záruční době k přístroji přiložte záruční list a doklad o koupi. Také po uplynutí záruční doby jsme tu pro Vás a případné opravy provedeme za příznivé ceny.

Abyste zabránili poškození přístroje při přepravě, bezpečně jej zabalte nebo použijte originální obal. Za poškození při přepravě neneseme odpovědnost a při reklamaci u přepravní služby záleží na úrovni balení a zabezpečení proti poškození.

Pozn.: Vyobrazení se může lišit od dodaného výrobku, stejně jako se může lišit rozsah a typ dodaného příslušenství. Je to důsledek vývoje a takové varianty ovšem nemají žádný vliv na správnou funkci výrobku.

ROZKRESLENÍ DÍLŮ



i Poznámka:
Dodatečná informace

Význam samolepících značek s bezpečnostními symboly:



Používej ochranné brýle



Používej ochrannou obuv



Používej ochranný oblek



Používej ochranné rukavice

Samolepící značky umístěte na plochách zařízení, které jsou za každých okolností viditelné pro obsluhu stroje před uvedením do chodu i během něho.

! Obecné

- Igelitové sáčky použité v obalu mohou být nebezpečné pro děti a zvířata.
- Seznamte se s tímto zařízením, jeho ovládaním, provozem, prvky tohoto zařízení a možnými riziky spojenými s jeho nesprávným užíváním.
- Zajistěte, aby uživatel zařízení byl pečlivě seznámen s ovládaním, provozem, prvky tohoto zařízení a možnými nebezpečími, plynoucími z jeho užívání.
- Dbejte vždy bezpečnostních instrukcí uvedených na štítcích. Tyto štítky neodstraňujte, ani nepoškozujte. V případě poškození nebo nečitelnosti štítku kontaktujte dodavatele.
- Udržujte pracoviště v pořádku a čistotě. Nepořádek v pracovním prostoru může způsobit nehodu.
- Nikdy nepracujte ve stísněných nebo špatně osvětlených prostorách. Vždy zkontrolujte, zda je podlaha stabilní a zda je dobrý přístup k práci. Vždy udržujte stabilní postoj.
- Neustále sledujte postup práce, a používejte všechny smysly. Nepokračujte v práci pokud se na ni nemůžete plně soustředit.
- O své nářadí pečujte a udržujte je čisté.
- Rukojeti a ovládací prvky udržujte suché a beze stop oleje a tuků.
- Zabraňte přístupu, zvířat, dětí a nepovolaných osob.
- Nestrkejte nohy nebo ruce do pracovního prostoru.
- Nikdy neponechejte za provozu zařízení bez dozoru.
- Nepoužívejte zařízení pro jiný účel, než ke kterému je určeno.
- Při práci používejte osobní ochranné pracovní prostředky (např. brýle, chrániče sluchu, respirátor, bezpečnostní obuv, apod.).
- Nepřepínejte se, používejte vždy obě ruce.
- Se zařízením nepracujte pod vlivem alkoholu a omamných látek.
- Trpíte-li závratěmi, oslabením nebo mdlobami, se zařízením nepracujte.
- Jakékoli úpravy zařízení nejsou povoleny. **NEPOUŽÍVEJTE** v případě, že zjistíte ohnutí, prasklinu nebo jiné poškození.
- Nikdy neprovádějte údržbu zařízení za provozu.
- Objeví-li se neobvyklý zvuk nebo jiný neobvyklý jev, okamžitě stroj zastavte a přerušte práci.
- Klíče a šroubováky vždy po použití odstraňte ze stroje.
- Před použitím stroje zkontrolujte, jsou-li pevně dotaženy všechny šrouby.
- Zajistěte správnou údržbu stroje. Před použitím zkontrolujte, zda u stroje nedošlo k poškození.
- Při údržbě a opravě používejte pouze originální náhradní díly.
- Použití přídavných zařízení nebo příslušenství nedoporučených dodavatelem může vést ke zraněním.
- Pro konkrétní práci zvolte vhodné zařízení. Nesnažte se přetěžovat přístroje či příslušenství s malým výkonem a používat je pro práci, která vyžaduje větší strojní zařízení.
- Zařízení nepřetěžujte. Práci odměřujte tak, aby mohlo bez námahy pracovat optimální rychlostí. Na poškození způsobené přetížením se nevztahuje záruka.
- Chraňte zařízení před nadměrnou teplotou a slunečním zářením.
- Zařízení není určeno pro práci pod vodou, ani ve vlhkém prostředí.
- Pokud zařízení delší dobu nepoužíváte, uložte ho na suchém uzamčeném místě mimo dosah dětí.

- Před spuštěním nářadí zkontrolujte všechny bezpečnostní prvky, zda pracují hladce a účinně. Přesvědčte se, zda všechny pohyblivé díly jsou v dobrém stavu.
- Zkontrolujte, zda některé díly nejsou prasklé nebo zadřené, přesvědčte se, že všechny díly jsou správně nasazené. Kontrolujte i všechny další podmínky, které mohou ovlivnit funkci nářadí.
- Pokud není jinak uvedeno v tomto návodu, je nutné poškozené díly a bezpečnostní prvky opravit nebo vyměnit.

⚠ Jemná mechanika

- Příklad nikdy neupínejte do svěráku.
- Chraňte přístroj před nárazy a pádem. Po skončení práce ho uložte zpět do kufříku.

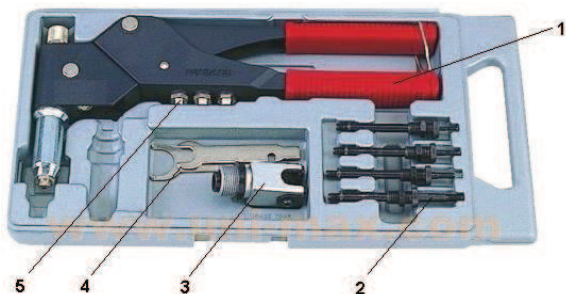
⚠ Sestavy

- Nepoužívejte zařízení, dokud není kompletně sestaveno podle pokynů manuálu.

MONTÁŽ

- Než vyhodíte obal od přístroje, zkontrolujte, zda v něm nezůstaly nějaké součástky. Pokud ano, vyhledejte si díl v seznamu dílů nebo na schématu sestavení a příslušný díl nainstalujte.

Schéma zapojení nářadí



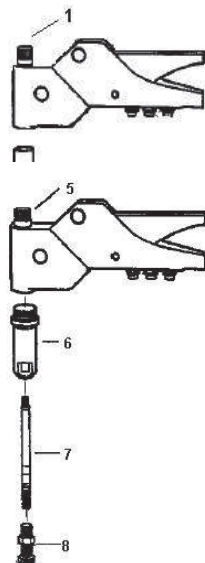
1. Kleště nýtovací
2. Táhlá (M3, M4, M5, M6)
3. Usazovák kotevního šroubu
4. Klíče
5. Tažné hlavice (4,8; 4,0; 3,2; 2,4 mm)

OBSLUHA

Pokyny pro práci s nýty:

1. Vyrtejte otvor na příslušném místě obrobku.
2. Zvolte správný typ tažné hlavice vyhovující používanému nýtu.
3. Uvolněte rukojeti.
4. Vložte nýt do tažné hlavice nýtovačky a zasuňte hlavici do otvoru v obrobku.
5. Stiskněte rukojeť. Trn nýtu bude odštípen po 1 až 2 pracovních operacích.
6. Uvolněte rukojeť a nechte odštípený trn vypadnout z tažné hlavice.
7. Nýt 2,4 - 4,8/5,0 mm (3/32"-3/16").

- 1 – Hlavice táhla
- 2 – Pouzdro kleštů
- 3 – Uložení pouzdra
- 4 – Tažná hlavice



Pokyny pro práci s maticemi:

1. Vyrtejte otvor na příslušném místě obrobku.

4

2. Použijte požadované táhlo nýtovačky.
3. Uvolněte rukojeti. Pomocí klíče našroubujte táhlo proti směru pohybu hodinových ručiček a upevněte fixační šroub.
4. Připevněte matici k táhlu a zasuňte táhlo do otvoru v obrobku.
5. Stiskněte rukojeti. Není-li matice k obrobku dostatečně utažena, uvolněte pouze rukojeti, upevněte hlavici táhla a potom znovu stiskněte rukojeti.
6. Uvolněte rukojeti a otočte hlavici táhla, aby došlo k oddělení matice a táhla.
7. Matice 3 - 6 mm (1/8"-1/4").

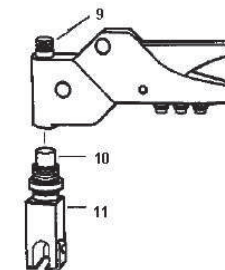
- 5 – Hlavice táhla
- 6 – Uložení pouzdra
- 7 – Táhlo
- 8 – Fixační šroub

Pokyny pro práci s kotevními šrouby:

1. Vyrtejte otvor na příslušném místě obrobku.
2. Uvolněte rukojeti.
3. Použijte požadovaný kotevní šroub.
4. Vložte kotevní šroub do přípravku a zasuňte jej do otvoru v obrobku.
5. Stiskněte rukojeť. Není-li kotevní šroub k obrobku dostatečně utažen, sejměte nářadí a kotevní šroub utáhněte.
6. Opakujte kroky 4 a 5, dokud nebude kotevní šroub řádně utažen.
7. Uvolněte rukojeti a sejměte nářadí.

- ⚠ Před upevněním přípravku nejdříve upevněte tažný nátrubek.
8. Kotevní šroub 3 - 6 mm (1/8"-1/4")

- 9 – Hlavice táhla
- 10 – Tažný nátrubek
- 11 – Přípravek



Práce s maticemi:

Potřebujete-li zvýšit pevnost utažení závitového spoje, použijte pouze tyto nýtovací kleště s nastavcem pro matice a vaše práce bude vypadat fantasticky.

Práce s kotevními šrouby:

S těmito nýtovacími kleštěmi s nastavcem pro kotevní šrouby můžete snadno upevnit kotevní šrouby na sádkartonové nebo dřevěné stěny, čímž zabráníte nežádoucímu znehodnocení stěny při vrtání děr, které jsou nutné pro zavěšení předmětů.

ÚDRŽBA

- Nářadí udržujte vždy v čistotě. Nečistoty, které vniknou do mechanismu nářadí mohou způsobit poškození nářadí.
- Na čištění nepoužívejte agresivní čisticí prostředky a rozpouštědla.
- Plastové díly doporučujeme otřít hadříkem navlhčeným v mýdlové vodě.
- Kovové povrchy ošetřete hadrem navlhčeným v petroleji.
- Nepoužívané zařízení uskladněte nakonzervované na suchém místě, kde nebude korodovat.
- Pro opravy používejte pouze originální náhradní díly.

5