

www.uni-max.com

NÁVOD K OBSLUZE

KOMBINOVANÝ STROJ PM250



PM25030

Vážený zákazníku, děkujeme Vám za zakoupení zařízení od firmy KH Trading s.r.o. Naše společnost je připravena Vám poskytnout své služby – než výrobek zakoupíte, při koupi i po zakoupení. V případě jakýchkoli dotazů, návrhů či doporučení kontaktujte naše obchodní místo. Vynasnažíme se Váš návrh zvážit a reagovat v rámci možností.

První použití zařízení je ve smyslu tohoto návodu právním krokem, kterým uživatel svou svobodnou vůlí stvrzuje, že tento návod řádně prostudoval, zcela pochopil jeho smysl a seznámil se všemi riziky.

POZOR! Nepokoušejte se uvést (popř. používat) zařízení dříve, než se seznámíte s celým návodem k obsluze. Návod uschovejte pro příští použití.

Pozornost je třeba věnovat zejména pokynům týkajících se bezpečnosti práce. Nedodržení nebo nepřesné provádění těchto pokynů může být příčinou úrazu vlastní osoby nebo osob jiných, popřípadě může dojít k poškození zařízení nebo zpracovávaného materiálu.

Dbejte zejména bezpečnostních instrukcí uvedených na štítcích, kterými je zařízení opatřeno. Tyto štítky neodstraňujte, ani nepoškozujte.

Pro usnadnění případné komunikace si zde opište číslo faktury popř. kupního dokladu.

POPIS

Stroj, který kombinuje a spolehlivě nahradí kotoučovou pilu s předřezem a spodní frézku. Vodicí kovové pravítko. Vybaven variabilním systémem ochranných krytů a přítlačných prvků. Naklápění pilového kotouče. Kotoučová pila: Napájení 400 V, příkon 3 000 W, rozměry kotouče 250 × 30 × 3,2 mm (24z), otáčky 4 050 ot./min, prořez 65 mm při 90° a 45 mm při 45°, rozměry stolu 1 200 × 840. Pojezd stolu 1 400 mm. Předřez: kotouč 80 × 20 × 3,2 mm, otáčky 6 300 ot./min (8z), průměr odsávacího nátrubku 100 mm. Spodní frézka: Příkon 2 200 W, otáčky 3 500/5 500/7 000 ot./min, upínací ø 30 mm, max. ø nástroje 140 mm, max. fr. výška 100 mm, průměr odsávacího nátrubku 100 mm.

TECHNICKÁ DATA

Motor č.1	2000 W, 50 Hz, TEFC
Motor č.2	2200 W, 50hz, TEFC
Motor č.3	200 W, 50 Hz, TEFC
Stolní kotoučová pila:	
Rychlost listu	4050 ot/min
Průměr listu	Ø250xØ30x3,2x2,2x24T mm
Rozměry stolu	1200x840 (1080) mm
Max. řezná výška 90°	60 mm
Max. řezná výška 45°	42 mm
Hřídelová forma (příslušenství nezahrnuto)	
Rychlost vřetene	7000 ot/min
Průměr vřetene	Ø30 mm
Délka vřetene	130 mm
Max. průměr řezného nástroje	Ø140 mm

Správnost textu, grafů a údajů se váže na dobu tisku. V zájmu neustálého zlepšování našich výrobků může bez předchozího upozornění dojít ke změně technických údajů.

BEZPEČNOSTNÍ OPATŘENÍ

- Zařízení může obsluhovat pouze osoba starší 18 let, řádně způsobilá, poučená a proškolená ze zásad bezpečnosti a ochrany zdraví při práci.
- Nutno používat s odsáváním.

- „Předcházej nejčastějším úrazům“ – FRÉZKY
- „Předcházej úrazům“ – DŘEVOOBRÁBĚCÍ STROJE.

! Obecné

- Seznamte se s tímto zařízením, jeho ovládním, provozem, prvky tohoto zařízení a možnými riziky spojenými s jeho nesprávným užíváním.
- Zajistěte, aby uživatel zařízení byl pečlivě seznámen s ovládním, provozem, prvky tohoto zařízení a možnými nebezpečími, plynoucími z jeho užívání.
- Dbejte vždy bezpečnostních instrukcí uvedených na štítcích. Tyto štítky neodstraňujte, ani nepoškozujte. V případě poškození nebo nečitelnosti štítku kontaktujte dodavatele.
- Udržujte pracoviště v pořádku a čistotě. Nepořádek v pracovním prostoru může způsobit nehodu.
- Nikdy nepracujte ve stísněných nebo špatně osvětlených prostorách. Vždy zkontrolujte, zda je podlaha stabilní a zda je dobrý přístup k práci. Vždy udržujte stabilní postoj.
- Neustále sledujte postup práce, a používejte všechny smysly. Nepokračujte v práci pokud se na ni nemůžete plně soustředit.
- O své nářadí pečujte a udržujte je čisté.
- Rukojeti a ovládací prvky udržujte suché a beze stop olejů a tuků.
- Zabraňte přístupu, zvířat, dětí a nepovolaných osob.
- Nestrkejte nohy nebo ruce do pracovního prostoru.
- Nikdy neponechejte za provozu zařízení bez dozoru.
- Nepoužívejte zařízení pro jiný účel, než ke kterému je určeno.
- Při práci používejte osobní ochranné pracovní prostředky (např. brýle, chrániče sluchu, respirátor, bezpečnostní obuv, apod.).
- Nepřepínejte se, používejte vždy obě ruce.
- Se zařízením nepracujte pod vlivem alkoholu a omamných látek.
- Trpíte-li závratěmi, oslabením nebo mdlobami, se zařízením nepracujte.
- Jakékoli úpravy zařízení nejsou povoleny. **NEPOUŽÍVEJTE** v případě, že zjistíte ohnutí, prasklinu nebo jiné poškození.
- Nikdy neprovádějte údržbu zařízení za provozu.
- Objeví-li se neobvyklý zvuk nebo jiný neobvyklý jev, okamžitě stroj zastavte a přerušte práci.
- Klíče a šroubováky vždy po použití odstraňte ze stroje.
- Před použitím stroje zkontrolujte, jsou-li pevně dotaženy všechny šrouby.
- Zajistěte správnou údržbu stroje. Před použitím zkontrolujte, zda u stroje nedošlo k poškození.
- Při údržbě a opravě používejte pouze originální náhradní díly.
- Použití přídavných zařízení nebo příslušenství nedoporučených dodavatelem může vést ke zraněním.
- Pro konkrétní práci zvolte vhodné zařízení. Nesnažte se přetěžovat přístroje či příslušenství s malým výkonem a používat je pro práci, která vyžaduje větší strojní zařízení.
- Zařízení nepřetěžujte. Práci odměňujte tak, aby mohlo bez námahy pracovat optimální rychlostí. Na poškození způsobené přetížením se nevztahuje záruka.
- Zařízení není určeno pro práci pod vodou, ani ve vlhkém prostředí.
- Pokud zařízení delší dobu nepoužíváte, uložte ho na suchém uzamčeném místě mimo dosah dětí.
- Před spuštěním nářadí zkontrolujte všechny bezpečnostní prvky, zda pracují hladce a účinně. Přesvědčte se, zda všechny pohyblivé díly jsou v dobrém stavu.
- Zkontrolujte, zda některé díly nejsou prasklé nebo zadřené, přesvědčte se, že všechny díly jsou správně nasazené. Kontrolujte i všechny další podmínky, které mohou ovlivnit funkci nářadí.
- Pokud není jinak uvedeno v tomto návodu, je nutné poškozené díly a bezpečnostní prvky opravit nebo vyměnit.

! Sestavy

- Nepoužívejte zařízení, dokud není kompletně sestaveno podle pokynů manuálu.

! Elektrické zařízení

- Při používání elektrického nářadí je vždy třeba dodržovat základní bezpečnostní opatření včetně následujících za účelem omezení rizika vzniku požáru, úrazu elektrickým proudem a zranění osob. Před uvedením tohoto výrobku do činnosti si tyto pokyny přečtěte a zapamatujte.

- Ubezpečte se, že zástrčka je zapojena do správné jištěné zásuvky. Napětí sítě musí být shodné s napětím uvedeným na štítku, aby nedošlo k přehřátí a spálení motoru nebo naopak nedostatečnému výkonu.
- Před zapojením do sítě se přesvědčte, že vypínač je v poloze OFF (vypnuto). Pokud zařízení nemá hlavní vypínač sloužící místo něj vidlice. Po skončení práce vytáhněte vidlici síťového přívodu ze zásuvky.
- Elektrické přístroje nikdy nepřenášejte za kabel. Kabel nepoužívejte k vytažení zástrčky ze zásuvky.
- Chraňte přívodní kabel před vysokými teplotami, olejem, rozpouštědly a ostrými hranami.
- Pravidelně kontrolujte kabel a v případě poškození jej nechte opravit u odborníka. Pravidelně kontrolujte prodlužovací kabely a v případě poškození je vyměňte.
- V případě potřeby používejte vždy kvalitní prodlužovací kabel odpovídající výkonem, zcela odvinutý. Pravidelně ho kontrolujte na poškození. Vadný kabel je nutno vyměnit nebo opravit.
- Před započítím údržby, montáže, výměny dílů, či podobné činnosti vypněte hlavní vypínač a vytáhněte zástrčku ze zásuvky.
- Dejte pozor, aby nedošlo k samovolnému spuštění zařízení. Prsty nemějte v blízkosti spouštěcího mechanismu, dokud není bezpodmínečně nutné.
- Pokud má být zařízení nainstalováno k pracovnímu stolu, po dokončení montáže uvolněte pojistné tlačítko.
- Neprovazujte ve výbušném prostředí (při lakování, při práci s kapalnými hořlavinami atd.)
- Nepoužívejte ve vlhkém prostředí, nebo pokud je zařízení mokré. Elektrická výzbroj je konstruována pro použití v normálním prostředí s teplotami +5 až +40 °C, s relativní vlhkostí nepřekračující 50 % při teplotě + 40°C.
- Elektrická zařízení podléhají pravidelným revizím ve stanovených lhůtách.

! Rotační nástroje

- Vždy mějte na sobě vhodný oděv (Např. nenoste volné části oděvu, kravaty či šperky, dlouhé vlasy svazujte dozadu, chraňte si nohy a nenoste obnošenou obuv. Rukávy košil si zapněte nebo vyhrňte). Nebezpečí zachycení a namotání rotujícími částmi.
- Neodstraňujte ochranné kryty a dbejte, aby byla vždy dosažena maximální ochrana obsluhy.
- Během práce se vyvarujte kontaktu s pohyblivými se díly. Udržujte ruce mimo dosah rotujících dílů.

! Obrábění



- Nesnažte se dosáhnout příliš daleko. Zaujměte pevnou pozici na obou nohou, dostatečně bezpečnou i při případném zpětném rázu.
- Nástroje udržujte čisté a ostré.
- Dodržujte předpisy pro údržbu a pokyny pro výměnu nástrojů.
- K podávání materiálu používejte tlačítka.
- Ujistěte se, že zpracovávaný kus je v souladu s technickými parametry zařízení a je bezpečně uchyten.
- Při uvolňování předmětu postupujte s nejvyšší opatrností.

! Frézování

- Dbejte na správný směr posuvu materiálu proti směru otáčení frézy.
- Po výměně fréz či provedení jiných úprav zajistěte, aby matice kleštiny a všechny další upínací díly byly řádně utaženy.
- Materiál vždy podávejte PROTI směru rotace frézy.
- Nikdy nespouštějte frézu, je-li nástroj v záběru s materiálem.

! Řezání – kotoučová pila

- Zvolte správný kotouč. Rozměry vhodného pilového kotouče naleznete na štítku, nebo v návodu.
- Nesundávejte kryt pilového kotouče, ani nenarušujte jeho funkci. Pravidelně kontrolujte, zda je v dobrém funkčním stavu. Nikdy s pilou nepracujte, není-li možné kotouč zcela zakrýt. Je-li pila připravena k pracovnímu stolu, sklopte pilový list dolů, aby si nedocházelo k únavě pružiny krytu.
- **Pozor:** Při pádu kotoučové pily na zem může dojít k deformaci bezpečnostního zařízení. Pokud lze provést opravu, můžete bezpečnostní zařízení používat i nadále.
- Kotouč musí být stále čistý a naostrěný. S naostrěným kotoučem můžete poruchovost snížit na minimum.

- Před každým použitím zkontrolujte, zda zajišťovací matice (šroubu) kotouče a kolečka pro nastavení hloubky a úhlu řezu jsou pevně utaženy.
 - Zajistěte, aby rozvírací klín, který je součástí dodávky, byl vždy namontován. Výjimku tvoří zapichovací řezání.
 - Před každým použitím zkontrolujte, zda zajišťovací matice kotouče a kolečka pro nastavení hloubky a úhlu řezu jsou pevně utaženy.
 - Před započetím práce zkontrolujte nastavení hloubky řezu.
 - Je-li zařízení v chodu, nemějte ruce v dosahu řezání. Rotujícími kotouči se nedotýkejte.
 - Nepokoušejte se vyndávat odřezky, ani neodkládejte pilu dokud se kotouč ještě točí.
 - Nevývíjejte na kotouč tlak ze strany a ani jiným způsobem se nepokoušejte zpomalit nebo násilím zastavit točící se pilový kotouč.
 - Předcházejte poškození kotouče a/nebo včetně kontrolou, zda kryt pily je zcela uzavřen před tím, než pilu odložíte.
 - Přírodní kabel je třeba umístit mimo řezací místo a při řezání zajistit tak, aby nemohlo dojít k ovinutí obráběného materiálu při řezání. Zařízení je třeba při řezání držet ve stabilní poloze. Použijte vhodný materiál jako podpěru a kabelu umístěte v dostatečné vzdálenosti od obráběného materiálu.
 - Při řezání nepoužívejte řezací olej.
 - Nepoužívejte poškozené a popraskané kotouče.
- ! Protipožární pokyny**
- Nepracujte v blízkosti hořlavých látek
 -   Při práci nekuřte a nemanipulujte otevřeným ohněm.

MONTÁŽ

Odsávání

Připojte odsávací zařízení, zajišťující rychlost vzduchu min. 20 m/s v průřezu hrdla.

Motory

Motor ovládá:

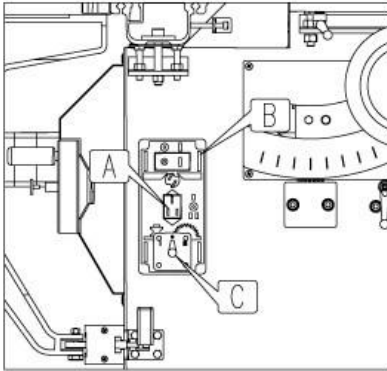
- Stolní kotoučovou pilu
- Formovačku

Řídící jednotku tvoří:

- 2 hlavní spínače s napětovou cívkou;
- 1 tlačítkový spínač s okamžitým vypínáním;
- Přepínač motorů;
- Přepínač "frézky";
- Přepínač pily;
- 2 omezovací spínače.

Nastavení stolní kotoučové pily/ formovačky

Obr. 1



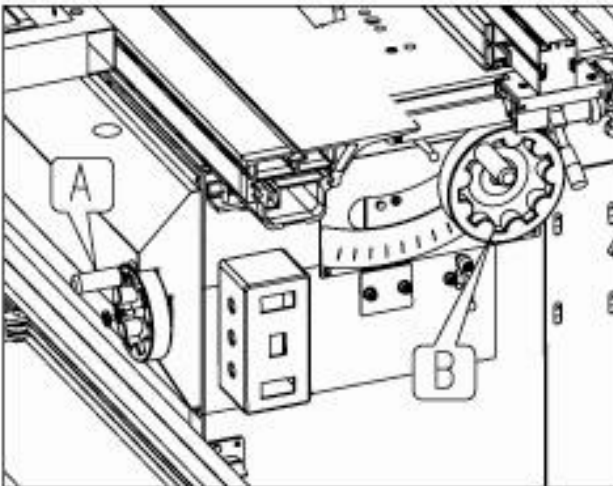
Pilu nebo frézku nastavte následujícím způsobem
 Zvolte symbol pily/frézky dvoucestným spínačem "A" (Obr. 1).
 Stiskněte tlačítko hlavního spínače "B" s minimální napětovou cívkou (Obr. 1).
 Stiskněte spouštěcí tlačítko "C" (Obr. 1)

OBSLUHA

Stolní kotoučová pila

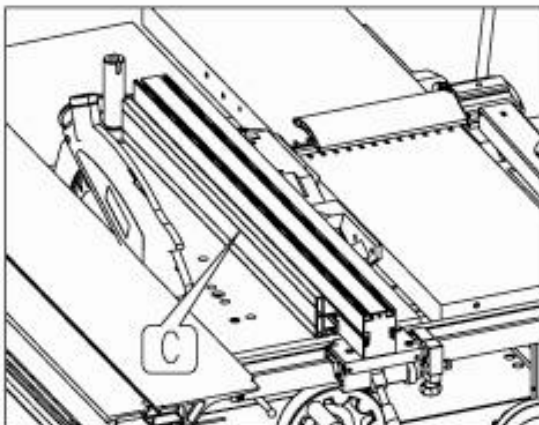
Před započetím práce zapněte odsávání.

Obr. 2



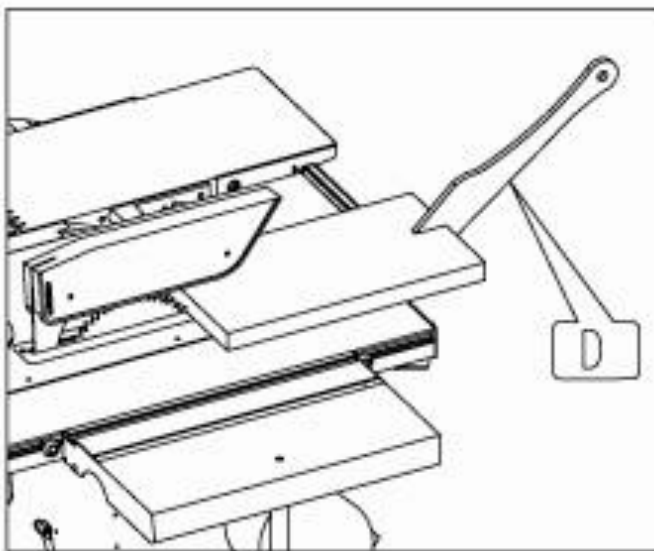
Regulujte řeznou výšku zvedáním nebo spouštěním výškové páky "A".
 List zajistíte na místě otočením páky "B" ve směru otáčení hodinových ručiček, otočením opačným směrem list uvolníte. (viz obr. 2)

Obr. 3



Plochu zajistíte v požadované pozici dodávaným zařízením "C". Výšku krytu nastavte 3-4mm nad obrobkem a v této poloze zajistíte. Po dokončení práce kryt spusťte na úroveň stolu. (viz obr. 3)

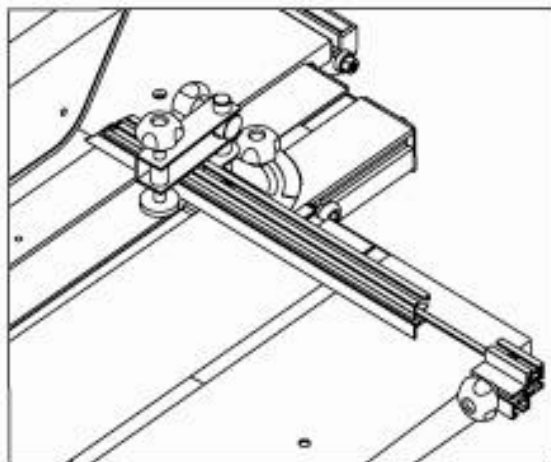
Obr. 4



Pro zajištění dokonalé bezpečnosti práce používejte dodávaný tlačnou páku "D". (viz obr. 4)

- a) Zkontrolujte správnou polohu krytu listu pily.
- b) Dodržujte práci za normálního osvětlení.
- c) Zkontrolujte bezpečnou polohu formovacího hřídele.

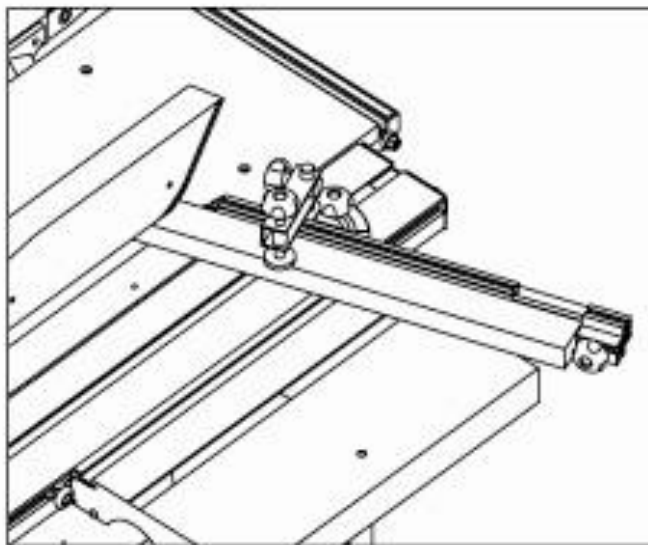
Obr. 5



Pro úhlové řezy vložte goniometr. (viz obr. 5)

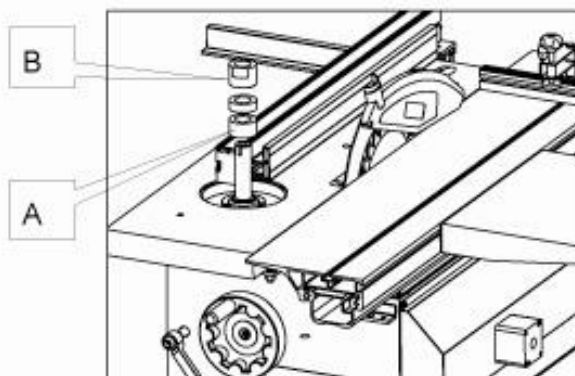
Bezpečnostní doporučení:

Obr. 6



Paralelní řez se sklonem 45 (viz obr. 6)

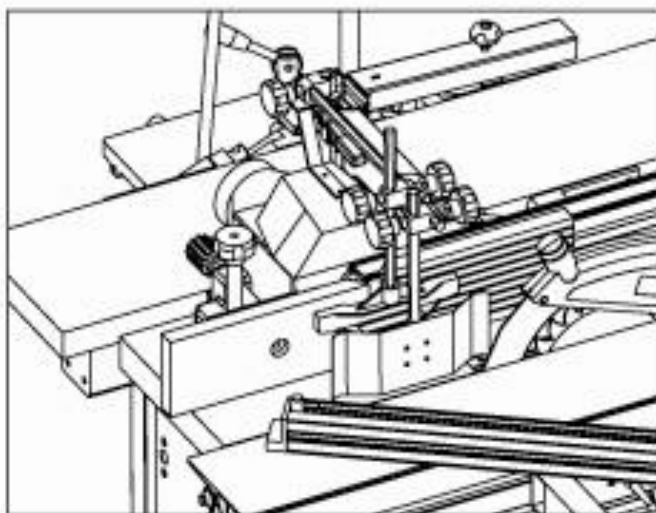
Frézka



Frézovací vřeteno upravte výše do vhodné polohy. Instalujte podložku "A", pak frézovací list. Zakryjte vřeteno blokem "B" a zajistěte. (viz obr. 7)

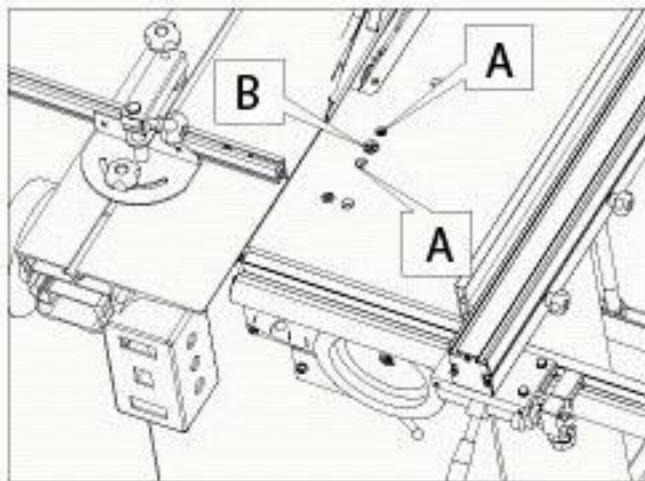
Bezpečnostní doporučení:

Obr. 8



Práci zahajte s maximální opatrností (viz obr. 8). Pomocí dvou knoflíků regulujte svorky. Doporučeno použití tlačné hřídele.

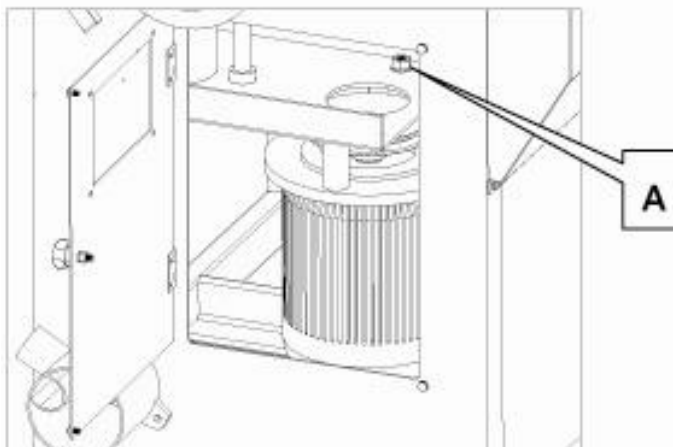
Obr. 2

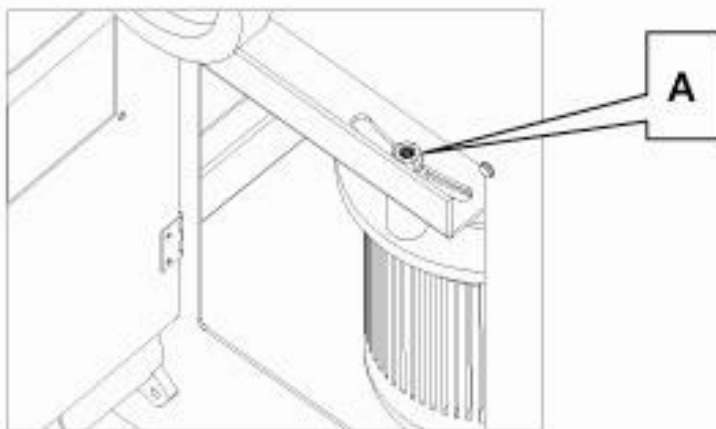


Pokyny k seřízení malého listu pily (viz obr. 2):

1. Seřízení výšky malého listu pily (list výše než pracovní stůl): Seřízení 2 šroubů v bodě "A" se šestihřanným klíčem tak, aby byl malý list pily posuvný nahoru a dolů.
2. Seřízení polohy hřídele listu (tj. malý a velký list by měly být ve stejné linii): šestihřanným klíčem seřízení 2 šroubů v bodě "A", dalším šestihř. klíčem otočení excentrické hřídele v bodě "B", malý a velký list musí být následně ve stejné linii.

Obr. 3





Pokyny pro změnu rychlosti a výměnu formovacího pásu:

1. Otevřít boční kryt, spustit formu dolů klikou;
2. Změna rychlosti nebo výměna pásu otočením šroubu M10 v bodě "A" (viz obr. 3) pomocí dodávaného šestihr. klíče (viz obr. 3) a zatlačením motoru dovnitř.

Poznámka:

Produkty jsou trvale zdokonalovány, změna konstrukce a parametrů vyhrazena. Řiďte se příkladem.

- Nářadí udržujte vždy v čistotě. Nečistoty, které vniknou do mechanismu nářadí mohou způsobit poškození nářadí.
- Na čištění nepoužívejte agresivní čisticí prostředky a rozpouštědla.
- Plastové díly doporučujeme otřít hadříkem navlhčeným v mýdlové vodě.
- Kovové povrchy ošetřete hadrem navlhčeným v petroleji.
- Nepoužívané zařízení uskladněte nakonzervované na suchém místě, kde nebude korodovat.
- Veškeré údržbové práce je nutno vykonávat pouze když je zásuvka vytažená ze sítě.
- Veškeré údržbařské práce smí vykonávat pouze odborný personál.
- Pro opravy použijte pouze originální náhradní díly.

Mazání

Pracovní plochy mechanismů pravidelně dle potřeby namažte vhodným mazivem.

LIKVIDACE

Po skončení životnosti výrobku je nutné při likvidaci vzniklého odpadu postupovat v souladu s platnou legislativou. Výrobek se skládá z kovových a plastových částí, které jsou po roztřídění samostatně recyklovatelné.

1. Demontujte všechny díly stroje.
 2. Díly roztřídte dle tříd odpadu (kovy, pryž, plasty apod.).
- Vytříděný materiál odevzdejte k dalšímu využití.

UPOZORNĚNÍ

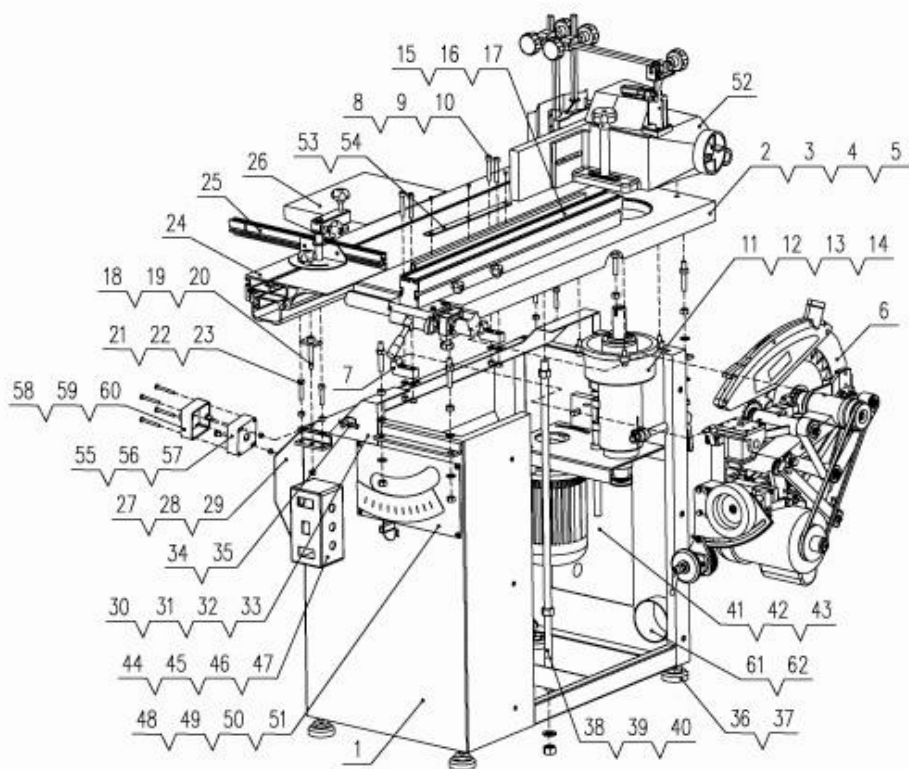
Pokud dojde k poruše, zašlete přístroj na adresu prodejce, oprava bude provedena v co nejkratším termínu. Stručný popis závady zkrátí její hledání a dobu opravy. V záruční době k přístroji přiložte záruční list a doklad o koupi. Také po uplynutí záruční doby jsme tu pro Vás a případné opravy provedeme za příznivé ceny.

Abyste zabránili poškození přístroje při přepravě, bezpečně jej zabalte nebo použijte originální obal. Za poškození při přepravě neneseme odpovědnost a při reklamaci u přepravní služby záleží na úrovni balení a zabezpečení proti poškození.

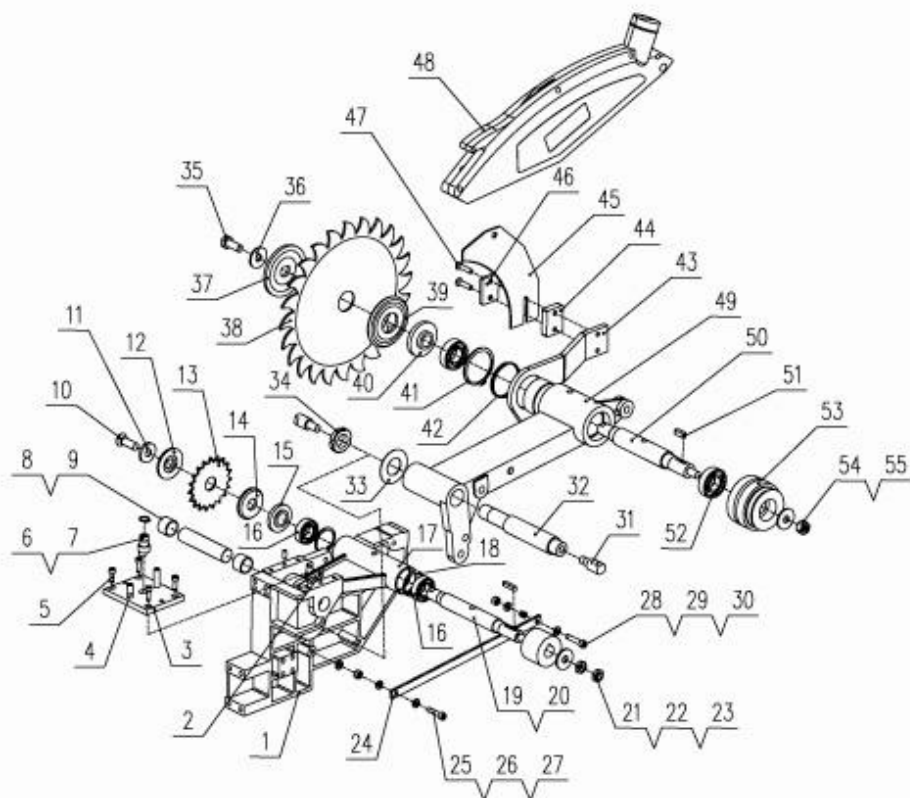
Pozn.: Vyobrazení se může lišit od dodaného výrobku, stejně jako se může lišit rozsah a typ dodaného příslušenství. Je to důsledek vývoje a takové varianty ovšem nemají žádný vliv na správnou funkci výrobku.

ROZKRESLENÍ DÍLŮ

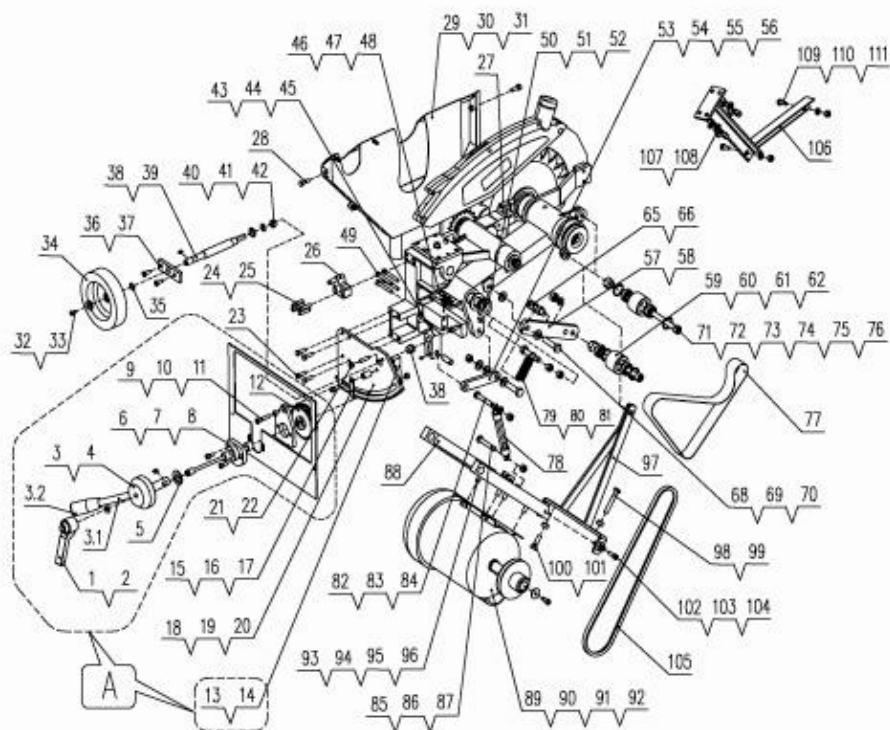
Kompletní sestava



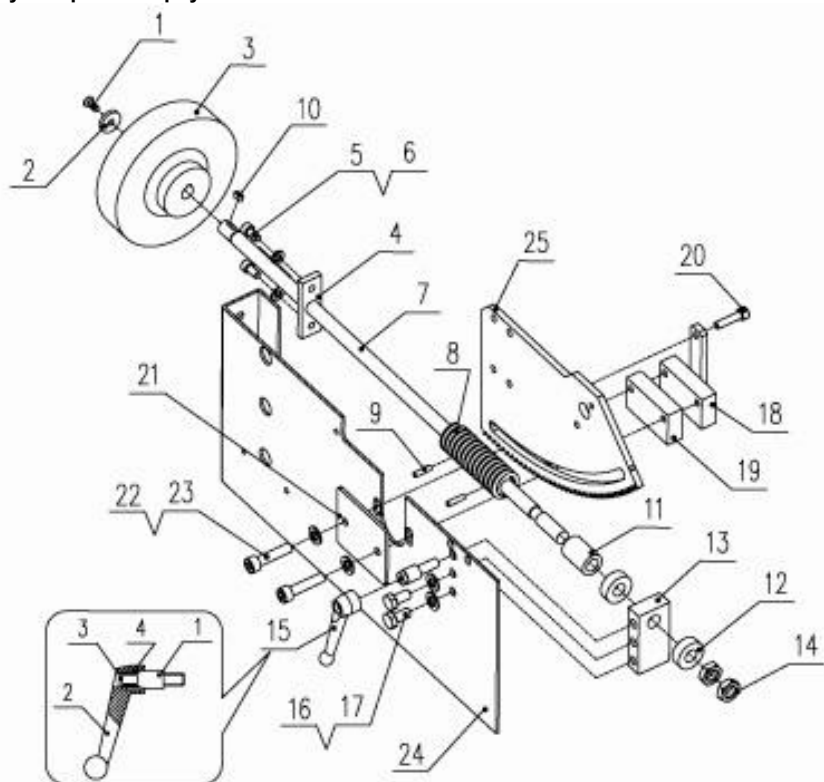
Dvojitý komplet listu pily



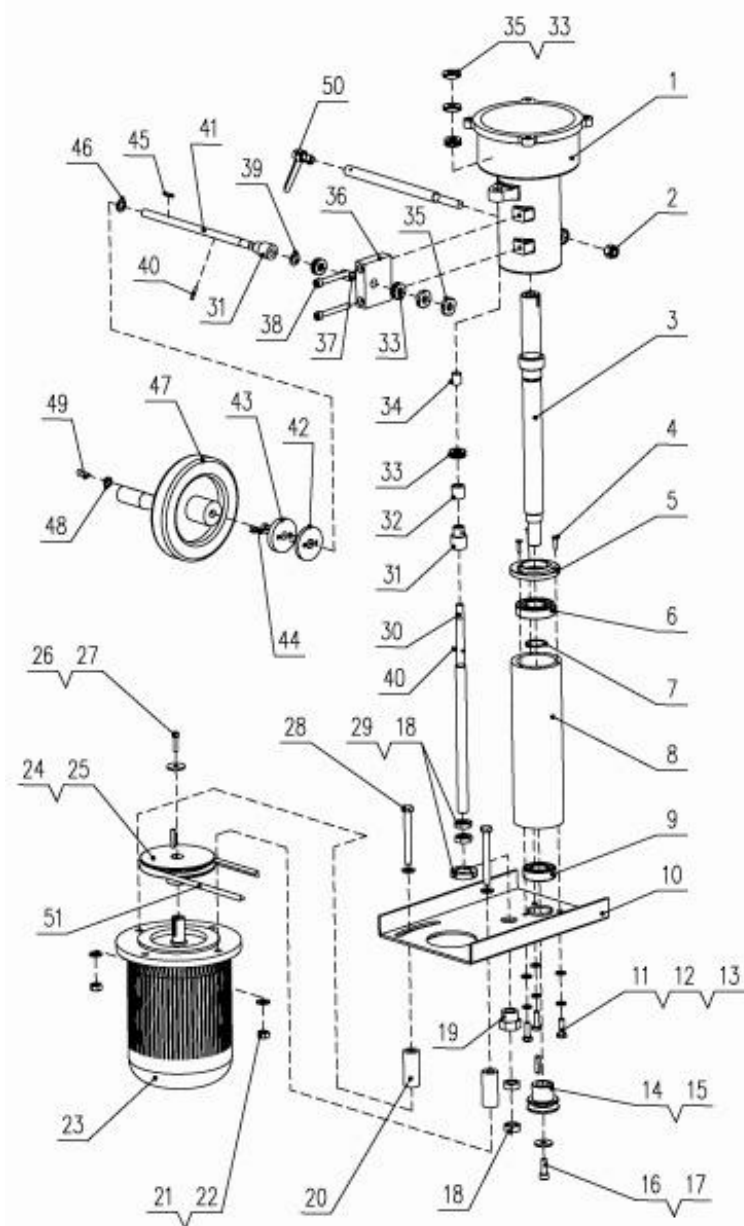
Dvojitý komplet listu pily 2



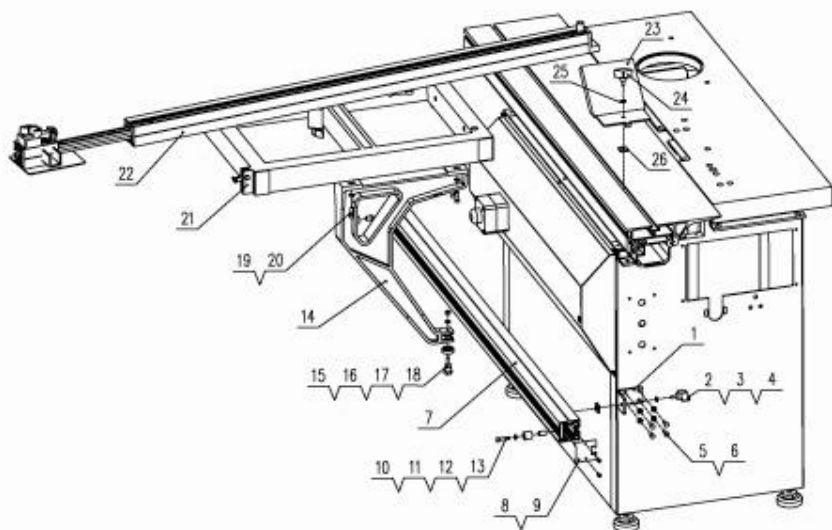
Dvojité komplet listu píly 3



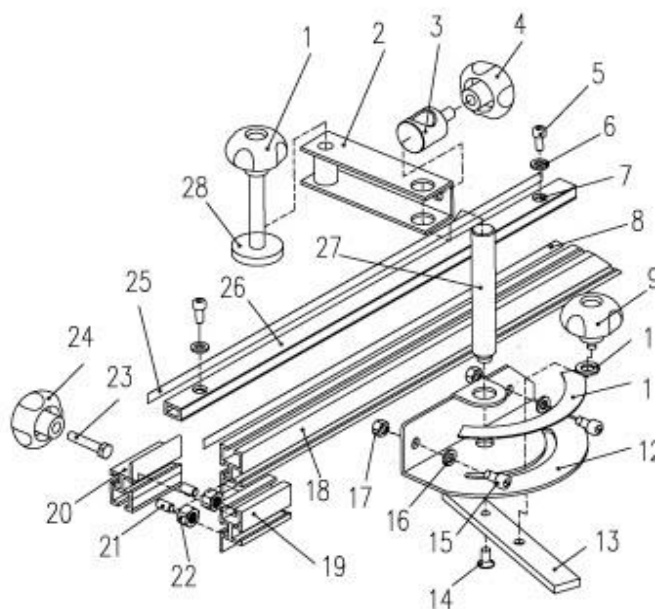
Komplet formovačky



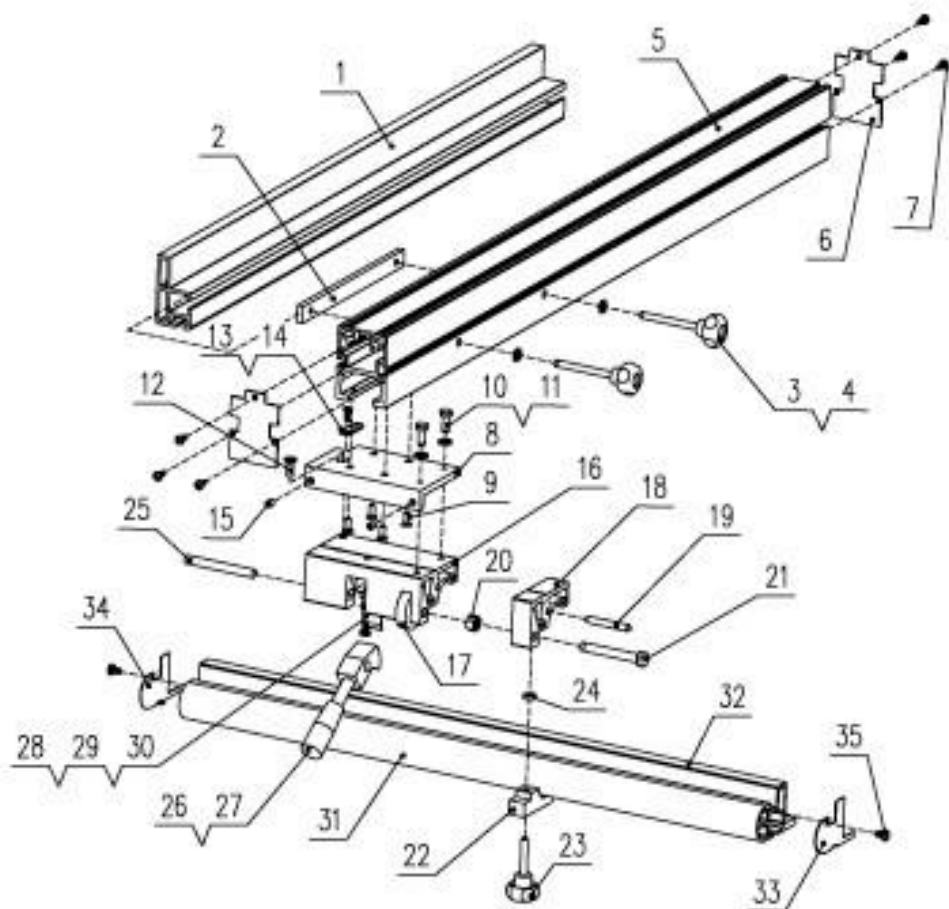
Rozkládací stůl (volitelné)



Vodítko pily (volitelné)



Pilová deska



SEZNAM DÍLŮ

Kompletní sestava:

Č.	POPIS	Počet	Č.	POPIS	Počet
1-01	Korpus stolní kotoučové pily a formovačky	1	33	PLOCHÁ PODLOŽKA 5	5
02	Stůl stolní kotoučové pily a formovačky	1	34	ZAVŘENÝ ŠROUB M6x45	2
03	PHLP šroub M10X70	4	35	Šestihránná matice M6	2
04	Šestihránná matice M10	12	36	Ocelová podložka	4
05	Plochá podložka 10	8	37	Šestihránná matice M10	4
06	Dvojitý komplet listu pily	1	38	OPĚRNÝ KOLÍK	1
07	Pojistná hlava	2	39	ŠESTIHRANNÁ MATICE M16	3
08	ZAVŘENÝ ŠROUB M8x50	4	40	PLOCHÁ PODLOŽKA 16	1
09	Šestihránná pojistná matice M8	4	41	Boční kryt	1
10	PLOCHÁ PODLOŽKA 8	4	42	ZAVŘENÝ ŠROUB M5x8	4
11	Komplet formovačky	1	43	PLOCHÁ PODLOŽKA 5	4
12	ZAVŘENÝ ŠROUB M8x30	4	44	Hlavní řídicí spínač	1
13	PLOCHÁ PODLOŽKA 8	4	45	Štítek spínače	1
14	PRUŽNÁ PODLOŽKA 8	4	46	ZAVŘENÝ ŠROUB M5x12	4
15	Ohrazení kompletu kotoučové pily	1	47	Krytý šroub ST4X25	4
16	Komplet pojistné rukojeti	2	48	Kryt stupnice	1
17	PLOCHÁ PODLOŽKA 6	2	49	Sklonová stupnice	1
18	Deska	2	50	ZAVŘENÝ ŠROUB M5x6	4
19	ZAVŘENÝ ŠROUB M10x65	2	51	Plochý šroub 5	4
20	Šestihránná matice M10	2	52	Ochranný kryt nože frézky	1
21	ŠROUB M8X55	4	53	Kryt listu pily	1
22	Šestihránná matice M8	4	54	ZAVŘENÝ ŠROUB M4X8	3
23	PLOCHÁ PODLOŽKA 8	4	55	Schránka nouzového spínače	1
24	Komplet posuvného stolu	1	56	ZAVŘENÝ ŠROUB M5x12	2
25	Stupnice a vodičko	1	57	PLOCHÁ PODLOŽKA 5	2
26	Prodlužovací stůl	1	58	Kryt nouzového spínače	1
27	Boční ochranný kryt	1	59	ZAVŘENÝ ŠROUB M4x35	4
28	ZAVŘENÝ ŠROUB M5x8	6	60	Štítek nouzového spínače	1
29	PLOCHÁ PODLOŽKA 5	6	61	Odtah prachu	1
30	Horní ochranný kryt	1	62	ZAVŘENÝ ŠROUB M6x16	3
31	ZAVŘENÝ ŠROUB M5x8	3			
32	ZAVŘENÝ ŠROUB M5x10	2			

Dvojitý komplet listu pily:

Č.	POPIS	Počet	Č.	POPIS	Počet
2-01	Stanoviště malého listu pily	1	29	Šestihránná matice M6	2
02	PHLP šroub M6X10	2	30	PLOCHÁ PODLOŽKA 6	3
03	SEŘIZOVACÍ DESKA	1	31	Čep	2
04	PHLP šroub M8X30	2	32	Velký hřídel	1
05	ZAVŘENÝ ŠROUB M5x10	4	33	Seřizovací podložka	1
06	Seřizovací hřídel	1	34	Kulatá matice M20x1.5	1
07	Trmenový kroužek 12	1	35	Šestihr. šroub M10X25 (levý)	1
08	Malý hřídel	1	36	Podložka 10	1

09	Objímka	2	37	Velká vnější deska	1
10	ZAVŘENÝ ŠROUB M10X30	1	38	List Ø250xΦ30x3.2x24T	1
11	Podložka	1	39	Velká vnitřní deska	1
12	Malá vnější deska	1	40	Velká lokalizační manžeta	1
13	Malý list Ø80x Ø 20x3.2x2.2x8T	1	41	Třmenový kroužek 50	1
14	Malá vnitřní deska	1	42	Podložka	1
15	Malá lokalizační manžeta	1	43	Rameno listu	1
16	ložisko 6003-2Z/Z2	2	44	Podpěrná deska	1
17	Malý hřídel	1	45	Dělicí nůž	1
18	Třmenový kroužek 35	2	46	Pevná deska	1
19	Malé vřeteno	1	47	ZAVŘENÝ ŠROUB M6X25	2
20	KLÍČ A5X20	1	48	Ochranný kryt	1
21	Malá kladka	1	49	Velký hřídel	1
22	PLOCHÁ PODLOŽKA 10	1	50	Velké vřeteno	1
23	Levá tenká matice M10	2	51	KLÍČ A6X20	1
24	připojený hřídel	1	52	ložisko 6004-2Z/Z2	2
25	ZAVŘENÝ ŠROUB M6x20	1	53	Velká kladka	1
26	MATICE M6	1	54	Šestihránná pojistná matice M10	1
27	PLOCHA PODLOŽKA 6	3	55	Podložka 10	1
28	ZAVŘENÝ ŠROUB M6x30	1			

Dvojitý komplet listu pily 2:

Č.	POPIS	Počet	Č.	POPIS	Počet
3A-01	Pojistná klička	1	30	ZAVŘENÝ ŠROUB M6x10	3
02	Podložka 8	1	31	PLOCHÁ PODLOŽKA 6	3
03	Otočná rukojeť	1	32	ZAVŘENÝ ŠROUB M5x12	1
04	KLÍČ A5X10	1	33	Podložka ručního kola	1
05	PLOCHÁ PODLOŽKA 16	1	34	Ruční kolo Ø12xØ160	1
06	Připojná deska	1	35	Třmenový kroužek 9	1
07	Vnitřní manžeta 1	2	36	Malá seřizovací deska	1
08	ZAVŘENÝ ŠROUB M6x12	2	37	ZAVŘENÝ ŠROUB M5x12	2
09	Úpinací deska	1	38	ZVEDACÍ TYČ	1
10	Vnitřní manžeta 2	1	39	KLÍČ A4X12	1
11	ZAVŘENÝ ŠROUB M6x35	1	40	Šestihránná pojistná matice M8	1
12	Ozubené soukolí	1	41	PLOCHÁ PODLOŽKA 12	1
13	Ozubený hřeben	1	42	PLOCHÁ PODLOŽKA 8	1
14	Šestihránná pojistná matice M8	1	43	Výměnný blok	1
15	Ukazatel	1	44	Čep A10X30	1
16	Páková manžeta	1	45	PHLP šroub M5X8	1
17	ZAVŘENÝ ŠROUB M6x30	1	46	Stojan	1
18	Stojanová deska	1	47	PHLP ŠROUB M6X25	1
19	ZAVŘENÝ ŠROUB M4x20	2	48	Šestihránná matice M6	1
20	Šestihránná matice M4	2	49	ZAVŘENÝ ŠROUB M6x45	4
21	PHLP ŠROUB M6X25	1	50	Pojistná matice	1
22	Šestihránná matice M6	1	51	PHLP šroub M6X10	1
23	ŠROUB SE ŠESTIHRANNOU HLAVOU M6x20	4	52	PLOCHÁ PODLOŽKA 20	1
24	ZAVŘENÝ ŠROUB M6X25	4	53	Zdvihací hřídel	1
25	Čep A6X25	4	54	Šestihř. šroub M10x40	1
26	Přední otočný blok	1	55	PLOCHÁ PODLOŽKA 10	3
27	Zadní otočný blok	1	56	Šestihránná matice M10	1
28	Šestihř. šroub M6x12	2	57	Posuvná tyč	1
29	Kryt sběrače prachu	1	58	Vnitřní lokalizační manžeta	1

Č.	POPIS	Počet	Č.	POPIS	Počet
59	ZAVŘENÝ ŠROUB M10x60	1	88	DESKA MOTORU	1
60	Třmenový kroužek 26	2	89	Motor	1
61	ložisko 6000-2Z/Z2	2	90	KLADKA 1	1
62	Seřizovací kladka	1	91	ZAVŘENÝ ŠROUB M6x16	1
63	PLOCHÁ PODLOŽKA 10	1	92	SPECIALNÍ PODLOŽKA6	1
64	Šestihranná matice M10	1	93	Šestihř. šroub M8x20	4
65	Šestihř. šroub M10x40	1	94	PLOCHÁ PODLOŽKA 8	4
66	Šestihranná matice M10	2	95	PRUŽNÁ PODLOŽKA 8	4
68	Šestihř. šroub M10x40	1	96	Šestihranná matice M8	4
69	Šestihranná matice M10	1	97	Seřizovací podložka	1
70	PLOCHÁ PODLOŽKA 10	2	98	Šestihř. šroub M8x50	1
71	ZAVŘENÝ ŠROUB M10x80	1	99	Šestihranná matice M8	1
72	Třmenový kroužek 26	2	100	ŠROUB SE ŠESTIHRANNOU HLAVOU M8x25	1
73	ložisko 6000-2Z/Z2	2	101	Šestihranná matice M8	1
74	Seřizovací kladka	1	102	ZAVŘENÝ ŠROUB M6x20	2
75	Vnitřní lokalizační manžeta	1	103	PLOCHÁ PODLOŽKA 6	2
76	Šestihranná pojistná matice M10	1	104	Šestihranná pojistná matice M6	2
77	Kombinovaný pás 1.5x25x750	1	105	Z-V řemen (L=840)	1
78	Korunový šroub M8X(nejméně)130	1	106	Úhlová ocelová montáž	1
79	Seřizovací pružina	1	107	ZAVŘENÝ ŠROUB M6x12	4
80	Šestihř. šroub M10x40	1	108	PLOCHÁ PODLOŽKA 6	4
81	Šestihranná matice M10	2	109	ŠROUB S ŠESTIHRANNOU HLAVOU M6x16	2
82	Šestihř. šroub M8x50	1	110	Šestihranná pojistná matice M6	2
83	PLOCHÁ PODLOŽKA 8	1	111	PLOCHÁ PODLOŽKA 6	2
84	Šestihranná matice M8	1			
85	Šestihř. šroub M8x30	1			
86	PLOCHÁ PODLOŽKA 8	2			
87	Šestihranná matice M8	1			

Dvojité komplet listu pily 3:

Č.	POPIS	Počet	Č.	POPIS	Počet
3B-01	Šroub M5x12	1	15	madlo pojistky	1
02	Podložka ručního kola	1	16	ZAVŘENÝ ŠROUB M8x16	2
03	Ruční kolo Ø12xΦ125	1	17	PLOCHÁ PODLOŽKA 8	2
04	Malá upínací deska	1	18	Pojistný podstavec	1
05	ZAVŘENÝ ŠROUB M6x12	2	19	Podstavný blok	1
06	PLOCHÁ PODLOŽKA 6	2	20	Lokalizační hřídel	1
07	Šnekový hřídel	1	21	Malý kryt	1
08	Korpus šnekového převodu	1	22	ZAVŘENÝ ŠROUB M6x35	2
09	Pružinový čep 4X16	2	23	PLOCHÁ PODLOŽKA 6	2
10	KLÍČ A4X12	1	24	Hlavní komplet	1
11	Mezikus	1	25	Stojanová deska	1
12	Ložisko 51101	2			
13	PODEPÍRACÍ KVÁDR	1			
14	Šestihř. tenká matice M12	2			

Komplet formovačky:

Č.	POPIS	Počet	Č.	POPIS	Počet
4-01	Sedlo včetně	1	29	Kulatá matice M25x1.5	1
02	Šestihr. pojistná matice M12	1	30	Zdvihací závitový hřídel	1
03	Vřeteno	1	31	Ozubené soukolí	2
04	ŠROUB M5X16	3	32	Mezikus	1
05	Pružinový kryt	1	33	Ložisko 51101	4
06	ložisko 6206-2Z/Z2	1	34	Manžeta B	1
07	Třmenový kroužek 30	1	35	Malá kulatá matice M12X1.25	4
08	. Objímka včetně	1	36	Úpínací blok	1
09	ložisko 6205-2Z/Z2	1	37	Manžeta A	1
10	DESKA MOTORU	1	38	ZAVŘENÝ ŠROUB M8x70	2
11	Šestihr. šroub M8x25	3	39	Podložka	1
12	PLOCHÁ PODLOŽKA 8	3	40	Pružinový čep 4X16	2
13	PRUŽNÁ PODLOŽKA 8	3	41	Čep	1
14	KLADKA 1	1	42	Vnitřní deska	1
15	KLÍČ C6X28	1	43	Vnější deska	1
16	Podložka (KLADKA 1)	1	44	ZAVŘENÝ ŠROUB M6x20	2
17	ZAVŘENÝ ŠROUB M8x20	1	45	KLÍČ A4X12	1
18	Matice	4	46	Třmenový kroužek 9	1
19	ZVEDACÍ MATICE	1	47	Ruční kolo Ø12x Ø160	1
20	Dlouhá manžeta	2	48	Podložka ručního kola	1
21	Šestihranná matice M10	2	49	Šroub M5x12	1
22	PLOCHÁ PODLOŽKA 10	4	50	madlo pojistky	1
23	Motor	1	51	V řemen (L=670)	1
24	KLADKA 2	1			
25	KLÍČ C6X28	1			
26	Podložka (KLADKA 2)	1			
27	ZAVŘENÝ ŠROUB M6x20	1			
28	Šestihr. šroub M10x100	2			

Rozkládací stůl:

Č.	POPIS	Počet	Č.	POPIS	Počet
5-01	Podpěrná deska	2	15	Seřizovací centrovací šroub	1
02	Hlavový šroub	2	16	Ložisko 6001	1
03	PLOCHÁ PODLOŽKA 6	2	17	PLOCHÁ PODLOŽKA 6	2
04	Posuvný blok	2	18	Šestihranná matice M6	1
05	Šestihr. šroub M6x16	8	19	ZAVŘENÝ ŠROUB M6x20	4
06	PLOCHÁ PODLOŽKA 6	8	20	PLOCHÁ PODLOŽKA 6	8
07	Posuvný hřídel	1	21	Rozkládací stůl (komplet)	1
08	Kryt	2	22	Kombinovaná stupnice (komplet)	1
09	ZAVŘENÝ ŠROUB ST4X10	4	23	Vodítko	1
10	ZAVŘENÝ ŠROUB M6X25	2	24	Hlavový šroub	1
11	Ploché šroub 6	2	25	Podložka 6	1
12	Pryžový kroužek	2	26	Posuvný blok	1
13	Vnitřní manžeta	2			
14	Rameno	1			

Pilová deska:

Č.	POPIS	Počet	Č.	POPIS	Počet
6-01	Posuvná deska	1	20	Tenká matice M8	1
02	Vodící kus	1	21	Šestihr. šroub M8X60	1
03	Hlavový šroub	2	22	Upínací deska	1
04	PLOCHÁ PODLOŽKA 6	2	23	Hlavový šroub	1
05	Horizontální hřídel	1	24	MATICE M6	1
06	Kryt horizontálního hřídele	2	25	Čep	1
07	Šroub ST4X10	6	26	Rukojeť	1
08	Pevná deska	1	27	Pouzdro rukojeti	1
09	Šroub M5x12	4	28	Podložka	1
10	ŠROUB S ŠESTIHRANNOU HLAVOU M6x16	2	29	ZAVŘENÝ ŠROUB M4X6	1
11	PLOCHÁ PODLOŽKA 6	2	30	PLOCHÁ PODLOŽKA 4	1
12	ŠROUB M6X12	1	31	Desková opěra	1
13	Pákový blok	1	32	Měřítko	1
14	ZAVŘENÝ ŠROUB M5x10	1	33	Levý kryt I	1
15	Šroub M6X10	2	34	Levý kryt II	1
16	Upínací sedlo	1	35	ZAVŘENÝ ŠROUB ST4X10	2
17	Seřizovací kolo	1			
18	Malé upínací sedlo	1			
19	Čep A6X45	1			

Vodítka pily:

Č.	POPIS	Počet	Č.	POPIS	Počet
7-01	Hlavový šroub	1	15	ZAVŘENÝ ŠROUB M6x12	2
02	Horizontální lišta	1	16	Podložka 6	2
03	Upínací manžeta	1	17	MATICE M6	2
04	Knoflík (M8)	1	18	Vodící deska	1
05	ZAVŘENÝ ŠROUB M5x12	2	19	Přední upínací blok	1
06	Podložka 6	2	20	Zadní upínací blok	1
07	MATICE M5	2	21	PHLP šroub M6X12	2
08	Měřítko	1	22	Šestihránná matice M6	2
09	Knoflíkový šroub M6X8	1	23	Šestihr. šroub M6X30	1
10	Podložka 6	1	24	Knoflík (M6)	1
11	Sklonová stupnice	1	25	Pilová stupnice	1
12	Sedlo sklonové stupnice	1	26	Rezervní stupnicový hřídel	1
13	Vodící deska	1	27	Hřídel sklonové stupnice	1
14	Šroub M6X14	1	28	Upínací blok	1

ZÁRUČNÍ LIST

1. Na výrobky prodávané společností KH Trading je poskytována záruka v délce 24 měsíců od data prodeje dle občanského zákoníku nebo v délce 6 měsíců dle obchodního zákoníku a vztahuje se na prokázané vady materiálu či vady výroby. Jiné nároky ve vztahu na poškození jakéhokoliv druhu, přímé nebo nepřímé, vůči osobám nebo materiálu jsou vyloučeny.
2. Záruka se nevztahuje na závady způsobené neodbornou montáží či manipulací, neodborným zacházením, přetížením, nedodržáním instrukcí uvedených v návodu, použitím nesprávného příslušenství nebo nevhodných pracovních nástrojů, zásahem nepovolané osoby, nebo poškozením během transportu či mechanickým poškozením. U některých druhů výrobků či jejich částí, jako je např. příslušenství, motory, uhlíky, těsnící a horkovzdušné prvky, které vyžadují periodickou výměnu, lze při používání předpokládat běžné opotřebení, které již není předmětem záruky.
3. Při uplatňování nároků na záruční opravu je nutno doložit, že výrobek byl prodán prodávajícím, u něhož je výrobek reklamován, a že záruční doba ještě neskončila. Za tímto účelem doporučujeme v zájmu co nejrychlejšího vyřízení reklamace předložit záruční list, opatřený datem výroby a prodeje, výrobním číslem (číslem série), razítkem příslušné prodejny a podpisem prodávajícího, popřípadě platný kupní doklad apod.
4. Reklamaci uplatňujete u prodejce, kde jste výrobek zakoupili, popř. zašlete v nerozloženém stavu do opravy.
5. Záruční doba se prodlužuje o dobu, kdy je výrobek v záruční opravě. Reklamovaný výrobek zasílejte do opravy s popisem závady, řádně zabalený (nejlépe v originální krabici, kterou doporučujeme pro tyto účely uschovat) a s přiloženým vyplněným záručním listem, popřípadě jiným dokladem, potvrzujícím nárok na reklamaci.
6. Výrobky předávejte do servisu pouze ve vyčištěné podobě. V opačném případě je z hygienických důvodů není možné přijmout, nebo je nutné účtovat poplatek za čištění.

SERVIS

Logistické centrum Klecany

Topolová 483

250 67 Klecany

Tel. reklamačního odd.	266 190 156	T-Mobile	603 414 975
	266 190 111	O ₂	601 218 255
Fax	260 190 100	Vodafone	608 227 255

<http://www.KHnet.cz>

E-Mail: servis@KHnet.cz

Výrobek: KOMBINOVANÝ STROJ PM250	
Typ: PM25030	Výrobní číslo (série):
Datum výroby:	Záznamy opravy:
Datum prodeje, razítko, podpis:	