

**www.unimax.com**

**NÁVOD K OBSLUZE  
PŮVODNÍ**

**STŘÍKACÍ PISTOLE  
S EXTERNÍM TANKEM**



**PT-08**

Vážený zákazníku, děkujeme Vám za zakoupení produktu uni-max.

Naše společnost je připravena Vám poskytnout své služby – než výrobek zakoupíte, při koupi i po zakoupení. V případě jakýchkoli dotazů, návrhů či doporučení kontaktujte naše obchodní místo. Vynasnažíme se Váš návrh zvážit a reagovat v rámci možností.

**První použití zařízení je ve smyslu tohoto návodu právním krokem, kterým uživatel svou svobodnou vůlí stvrzuje, že tento návod řádně prostudoval, zcela pochopil jeho smysl a seznámil se všemi riziky.**

**POZOR! Nepokoušejte se uvést (popř. používat) zařízení dříve, než se seznámíte s celým návodem k obsluze. Návod uschovejte pro příští použití.**

**Pozornost je třeba věnovat zejména pokynům týkajících se bezpečnosti práce. Nedodržení nebo nepřesné provádění těchto pokynů může být příčinou úrazu vlastní osoby nebo osob jiných, popřípadě může dojít k poškození zařízení nebo zpracovávaného materiálu.**

**Dbejte zejména bezpečnostních instrukcí uvedených na štítcích, kterými je zařízení opatřeno. Tyto štítky neodstraňujte, ani nepoškozujte.**

Pro usnadnění případné komunikace si zde opište číslo faktury popř. kupního dokladu.

## POPIS

Stříkací pistole s externím zásobníkem na barvu, umožňující kontinuální stříkání větších ploch bez dolévání barvy. Lze použít barvy v originálních obalech, pokud jejich velikost umožňuje jejich vložení do tanku. Vhodné pro vodu ředitelné nátěrové hmoty.

## TECHNICKÁ DATA

Pracovní tlak .....	2,76 bar
Připojení.....	G ¼"
Obsah nádoby.....	8 l
Tryska .....	1,5 -2,5 mm
Hmotnost.....	12,5 kg

Správnost textu, grafů a údajů se váže na dobu tisku. V zájmu neustálého zlepšování našich výrobků může bez předchozího upozornění dojít ke změně technických údajů.

# BEZPEČNOSTNÍ OPATŘENÍ

Pracoviště doporučujeme vybavit tabulkami se zásadami bezpečné práce:

## Symbole používané v těchto instrukcích



**Pozor!**

Označujte nebezpečí zranění nebo velké materiální škody.



**Varování!**

Nebezpečí poškození



**Poznámka:**

Dodatečná informace

## Význam samolepících značek s bezpečnostními symboly:



**Před použitím čti návod!**



**Použijte ochranu dýchacích cest!**



**Použijte ochranné rukavice!**



**Použijte ochranu zraku!**



**Zákaz jídla a pití!**



**Zákaz kouření!**

**Samolepící značky umístěte na plochách zařízení, které jsou za každých okolností viditelné pro obsluhu stroje před uvedením do chodu i během něho.**

### **! Obecné**

- Igelitové sáčky použité v obalu mohou být nebezpečné pro děti a zvířata.
- Seznamte se s tímto zařízením, jeho ovládním, provozem, prvky tohoto zařízení a možnými riziky spojenými s jeho nesprávným užíváním.
- Zajistěte, aby uživatel zařízení byl pečlivě seznámen s ovládním, provozem, prvky tohoto zařízení a možnými nebezpečími, plynoucími z jeho užívání.
- Dbejte vždy bezpečnostních instrukcí uvedených na štítcích. Tyto štítky neodstraňujte, ani nepoškozujte. V případě poškození nebo nečitelnosti štítku kontaktujte dodavatele.
- Udržujte pracoviště v pořádku a čistotě. Nepořádek v pracovním prostoru může způsobit nehodu.
- Nikdy nepracujte ve stísněných nebo špatně osvětlených prostorách. Vždy zkontrolujte, zda je podlaha stabilní a zda je dobrý přístup k práci. Vždy udržujte stabilní postoj.
- Neustále sledujte postup práce, a používejte všechny smysly. Nepokračujte v práci pokud se na ni nemůžete plně soustředit.
- O své nářadí pečujte a udržujte je čisté.
- Rukojeti a ovládací prvky udržujte suché a beze stop olejů a tuků.
- Zabraňte přístupu, zvířat, dětí a nepovolaných osob.
- Nestrkejte nohy nebo ruce do pracovního prostoru.
- Nikdy neponechejte za provozu zařízení bez dozoru.
- Nepoužívejte zařízení pro jiný účel, než ke kterému je určeno.

- Při práci používejte osobní ochranné pracovní prostředky (např. brýle, chrániče sluchu, respirátor, bezpečnostní obuv, apod.).
- Nepřepínejte se, používejte vždy obě ruce.
- Se zařízením nepracujte pod vlivem alkoholu a omamných látek.
- Trpíte-li závratěmi, oslabením nebo mdlobami, se zařízením nepracujte.
- Jakékoli úpravy zařízení nejsou povoleny. NEPOUŽÍVEJTE v případě, že zjistíte ohnutí, prasklinu nebo jiné poškození.
- Nikdy neprovádějte údržbu zařízení za provozu.
- Objeví-li se neobvyklý zvuk nebo jiný neobvyklý jev, okamžitě stroj zastavte a přerušte práci.
- Zajistěte správnou údržbu stroje. Před použitím zkontrolujte, zda u stroje nedošlo k poškození.
- Při údržbě a opravě používejte pouze originální náhradní díly.
- Použití přídatných zařízení nebo příslušenství nedoporučených dodavatelem může vést ke zraněním.
- Pro konkrétní práci zvolte vhodné zařízení. Nesnažte se přetěžovat přístroje či příslušenství s malým výkonem a používat je pro práci, která vyžaduje větší strojní zařízení.
- Zařízení nepřetěžujte. Práci odměňujte tak, aby mohlo bez námahy pracovat optimální rychlostí. Na poškození způsobené přetížením se nevztahuje záruka.
- Chraňte zařízení před nadměrnou teplotou a slunečním zářením.
- Zařízení není určeno pro práci pod vodou. Po-  
kud zařízení delší dobu nepoužíváte, uložte ho na suchém uzamčeném místě mimo dosah dětí.
- Před spuštěním nářadí zkontrolujte všechny bezpečnostní prvky, zda pracují hladce a účinně. Přesvědčte se, zda všechny pohyblivé díly jsou v dobrém stavu.
- Zkontrolujte, zda některé díly nejsou prasklé nebo zadřené, přesvědčte se, že všechny díly jsou správně nasazené. Kontrolujte i všechny další podmínky, které mohou ovlivnit funkci nářadí.
- Pokud není jinak uvedeno v tomto návodu, je nutné poškozené díly a bezpečnostní prvky opravit nebo vyměnit.

#### **! Jemná mechanika**

- Přístroj nikdy neupínejte do svěráku.
- Chraňte přístroj před nárazy a pádem. Po skončení práce ho uložte zpět do kufříku.

#### **! Sestavy**

- Nepoužívejte zařízení, dokud není kompletně sestaveno podle pokynů manuálu.


#### **! Vybavení autoservisu**



- Před započítím oprav řádně zajistěte a zabrzděte opravovaný automobil.

#### **! Stlačený vzduch**

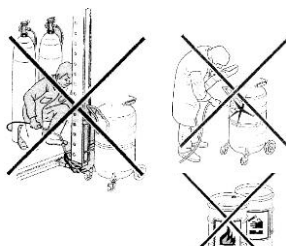
- Suchý a stlačený vzduch musí mít na vstupu do zařízení stanovený tlak a musí být dodáván v dostatečném množství. Vyšší tlak zkracuje životnost v důsledku rychlejšího opotřebení a nese riziko zranění.
- Spoj, kterým proudí do zařízení stlačený vzduch, musí mít předepsané rozměry.
- Obzvláštní pozornost je třeba věnovat vodě, jejíž přítomnost způsobuje poškození nářadí. Nezapomeňte proto denně vypouštět z tlakové nádoby kompresoru kondenzovanou vodu a vysušte vždy i hadici, kterou vzduch do nářadí přivádíte.
- Zařízení je nutno chránit před vniknutím nečistot. Proto je třeba dbát na čistotu vstupních a výstupních otvorů.
- Před rozpojením spojů vždy zajistěte uvolnění provozního tlaku na atmosférický.
- Před začátkem práce kontrolujte těsnost všech spojů a případné netěsnosti ihned odstraňte. Netěsnost přetěžuje kompresor a způsobuje značné zvýšení provozních nákladů.
- Pravidelně kontrolujte stav tlakových hadic. V případě jejich mechanického poškození nebo při zjištění netěsnosti, ihned přerušte práci a zajistěte jejich odbornou výměnu. Tlakové hadice nesmí být namáhány krutem – sledujte linku na povrchu hadice, která nesmí být zkroutená.
- Tlakové hadice nesmí být vedeny místy, kde hrozí nebezpečí mechanického poškození o ostré hrany nebo uskřípnutí.
- Nové hadice profoukněte stlačeným vzduchem.
- Při průchodu konstrukcemi je nutno používat průchodky a jejich stav průběžně kontrolovat.
- Používejte ochranné krytky a záslepky pro zabránění vniknutí nečistot do zařízení.

#### **! Protipožární pokyny**

- Nepracujte v blízkosti hořlavých látek
-  Nádrž nesmí být v blízkosti zdrojů tepla.
- ! Na nádrži neprovádějte žádné svařování.

-   Při práci nekuřte a nemanipulujte otevřeným ohněm.

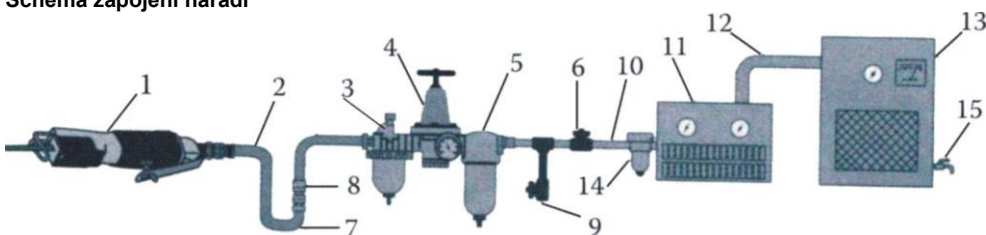
- ! Používejte osobní ochranné pomůcky, jako rukavice, brýle popř. respirátor, dle pokynů výrobce čistícího prostředku.



## MONTÁŽ

- Než vyhodíte obal od přístroje, zkontrolujte, zda v něm nezůstaly nějaké součástky. Pokud ano, vyhledejte si díl v seznamu dílů nebo na schématu sestavení a příslušný díl nainstalujte.

### Schéma zapojení nářadí

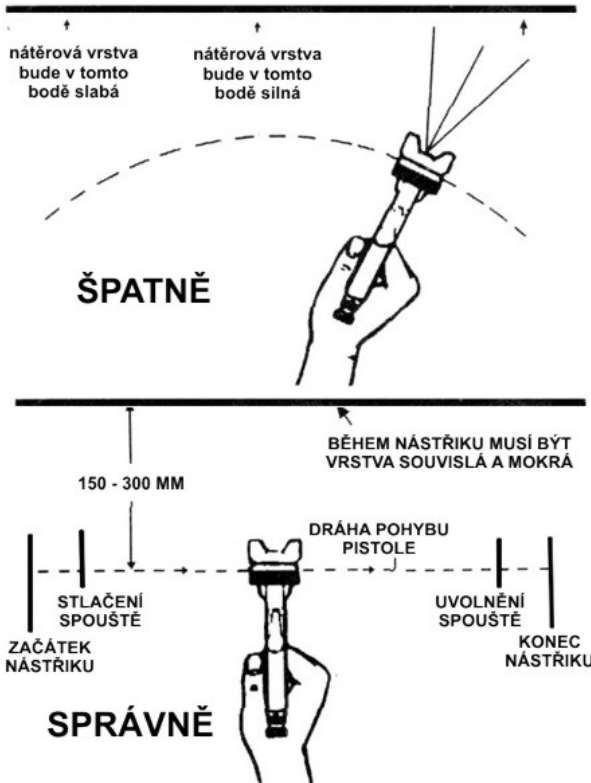


### Popis

1. Pneumatické zařízení
2. Vzduchová hadice 3/8" (vnitřní rozměr)
3. Maznice
4. Regulátor tlaku
5. Filtr
6. Uzavírací ventil
7. Spirálová hadice
8. Rychlospojka a spona
9. Denní výpust'
10. Trubka 1/2" (1,27 cm) nebo větší a vsuvka
11. Sušička vzduchu
12. Trubka 1" (2,54 cm) nebo větší a vsuvka
13. Vzduchový kompresor
14. Automatická výpust'
15. Denní výpust'

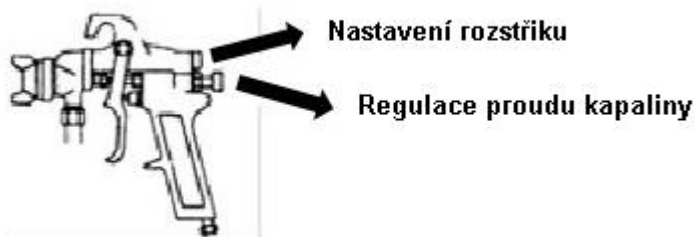
## OBSLUHA

První podmínkou kvalitního výsledného nátěru je správná manipulace s pistolí. Pistoli je třeba držet kolmo k natíranému povrchu a souběžně s ním s pistolí pohybovat. Kohoutek spusťte až po nastavení do správné polohy a uvolněte před ukončením nástřiku („tahu“). Jedině tak můžete dosáhnout nejlepšího výsledku. Vzdálenost mezi pistolí a povrchem musí být 15 cm až 30 cm dle typu materiálu a rozstřikovací tlaku. Materiál musí být nanášen rovnoměrně a za mokra.



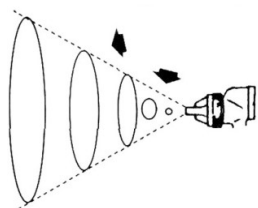
**POZNÁMKA:** Ke snížení nadměrného rozstřikování a k získání maximální efektivity vždy provádějte rozstřik za nejnižšího možného rozstřikovacího tlaku.

Provedte nastavení rozstříku. Při otáčení doprava nastavíte kruhovitý rozstřík a při otáčení doleva souvislý proud

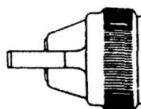


Šroub regulace proudu kapaliny. Při otáčení doprava dojde ke snížení síly proudu, při otáčení doleva dojde ke zvýšení síly proudu.

Při zvýšení šířky rozstříku musí pistolí projít více materiálu, abyste u větší plochy získali stejné pokrytí.



Tvar rozstříku se mění od kruhovitěho obrazce přes různé další obrazce až po souvislý proud



Při běžné funkci jsou křídélka hubice v horizontální pozici (viz náčrtek). Tím docílíte vertikálního obrazce v podobě vějíře, který umožní maximální pokrytí při pohybu pistolí tam a zpět, souběžně s natíraným povrchem

## ROZSTŘÍK POMOCÍ NÁSTAVCE

Rozstříkovací tlak nastavte přibližně na 1 bar pro laky a 1,5 bar pro email. Provedte zkoušku rozstříkávání. Je-li rozstřík příliš slabý, snižte tlak vzduchu nebo uvolněte regulační ventil. Je-li rozstřík příliš silný, regulační ventil utáhněte. Provedte nastavení šířky rozstříku a v případě potřeby nastavení upravitel.

## TLAKOVÝ ROZSTŘÍK

Po zvolení správné velikosti hubice pro vypouštění kapaliny nastavte tlak kapaliny na požadovanou intenzitu. Uvolněte vzduch pro rozstříkávání a rozstřík vyzkoušejte. Je-li příliš slabý, uberte tlak vzduchu. Je-li příliš silný, tlak vzduchu zesilte. Nastavte šířku obrazce a opět sílu rozstříku.

Nastavení regulačního ventilu do polohy **OTEVŘENO (OPEN)** sníží opotřebení jehly pro rozstřík kapaliny.

**POZNÁMKA:** Ke snížení nadměrného rozstříkávání a k získání maximální efektivity vždy provádějte rozstřík za nejnižšího možného tlaku.

## ÚDRŽBA

- Nářadí udržujte vždy v čistotě. Nečistoty, které vniknou do mechanismu nářadí mohou způsobit poškození nářadí.
- Na čištění nepoužívejte agresivní čisticí prostředky a rozpouštědla.
- Plastové díly doporučujeme otřít hadříkem navlhčeným v mýdlové vodě.
- Kovové povrchy ošetřete hadrem navlhčeným v petroleji.
- Nepoužívané zařízení uskladněte nakonzervované na suchém místě, kde nebude korodovat.

## LIKVIDACE

Po skončení životnosti výrobku je nutné při likvidaci vzniklého odpadu postupovat v souladu s platnou legislativou. Výrobek se skládá z kovových a plastových částí, které jsou po roztřídění samostatně recyklovatelné.

1. Demontujte všechny díly stroje.

2. Díly roztřídte dle tříd odpadu (kovy, pryž, plasty apod.).

Vytříděný materiál odevzdejte k dalšímu využití.

## UPOZORNĚNÍ

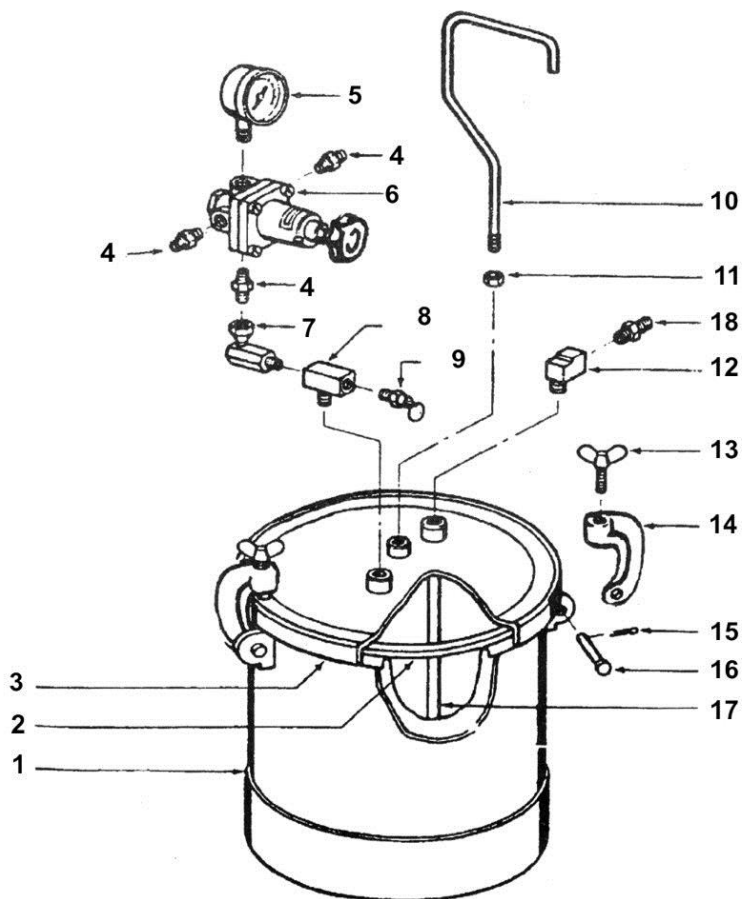
Pokud dojde k poruše, zašlete přístroj na adresu prodejce, oprava bude provedena v co nejkratším termínu. Stručný popis závady zkrátí její hledání a dobu opravy. V záruční době k přístroji přiložte záruční list a doklad o koupi. Také po uplynutí záruční doby jsme tu pro Vás a případné opravy provedeme za příznivé ceny.

Abyste zabránili poškození přístroje při přepravě, bezpečně jej zabalte nebo použijte originální obal. Za poškození při přepravě neneseme odpovědnost a při reklamaci u přepravní služby záleží na úrovni balení a zabezpečení proti poškození.

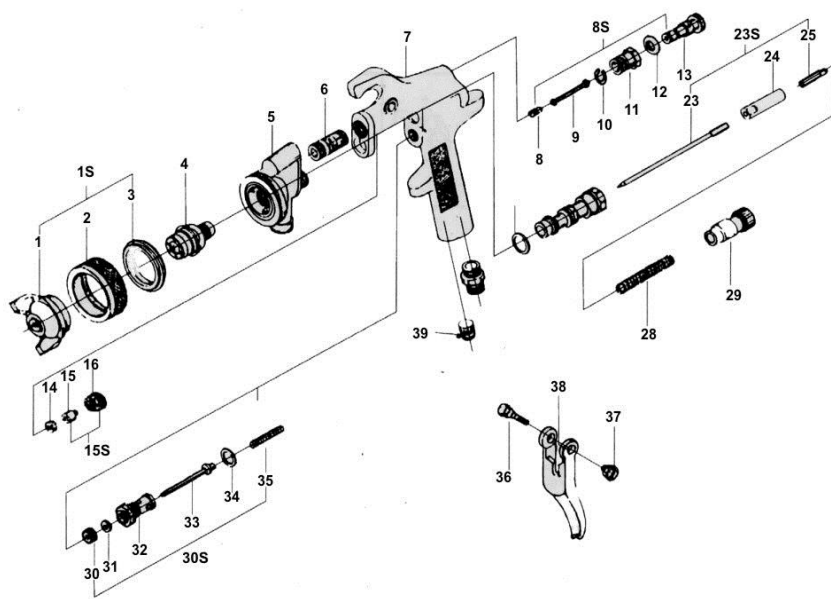
Pozn.: Vyobrazení se může lišit od dodaného výrobku, stejně jako se může lišit rozsah a typ dodaného příslušenství. Je to důsledek vývoje a takové varianty ovšem nemají žádný vliv na správnou funkci výrobku.






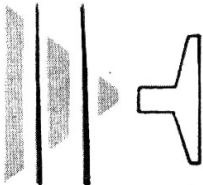
## ROZKRESLENÍ ROZPIS DÍLŮ




Poz.	Název	Ks	Poz.	Název	Ks
1	Těleso nádrže	1	10	Rukojeť	1
2	Těsnění víka	1	11	Matice rukojeti	1
3	Víko	1	12	L kus	1
4	Šroubení	3	13	Křídlová matice	4
5	Manometr	1	14	Třmen víka	4
6	Regulátor tlaku	1	15	Závlačka	4
7	Úhlový adaptér	1	16	Kolík třmenu	4
8	T kus	1	17	Trubka	1
9	Pojistný ventil	1	18	Šroubení	1



Poz.	Název	Ks	Poz.	Název	Ks
1	Vzduchová tryska	1	22	Pouzdro	1
2	Mosazný kroužek	1	23	Pojistná matice	1
3	Zinkový kroužek	1	24	Pojistná matice	1
4	Tryska	1	25	Pojistná matice	1
5	Hlava	1	28	Pružina	1
6	Šroubení	1	29	Tělo pružiny	1
7	Tělo	1	30	Matice	1
8	Stavěcí šroub	1	31	Těsnící kroužek	1
9	Stavěcí šroub	1	32	Tělo ventilu	1
10	Pojistný kroužek	1	33	Ventil	1
11	Tělo	1	34	Těsnící kroužek	1
12	O kroužek	1	35	Pružina	1
13	Šroub	1	36	Čep spouště	1
14	Těsnění	1	37	Pojistný kroužek	1
15	Přítlačný kroužek	1	38	Spoušť	1
16	Matice	1	39	Šroub	1
21	Těsnící kroužek	1	40	Šroubení	1

VADY NÁTĚRŮ A JEJICH ŘEŠENÍ		
příklad	příčina	řešení
	Zaschlý materiál u bočního otvoru „A“ omezuje průchod vzduchu. Silnější proud vzduchu z méně znečištěného bočního otvoru „B“ způsobuje naklonění vějířovitého obrazce směrem k zanesené straně.	Rozpusťte materiál v bočních otvorech ředidlem a poté pistolí profouknutím vyčistěte. Do otvorů nevsunujte kovové předměty.
	Zaschlý materiál v okolí vnější části hrotu hubice v pozici „C“ omezuje průchod vzduchu pro rozstřík v jednom bodě při průchodu středovým otvorem hubice, což má za následek znázorněný obrazec. Tento obrazec může být rovněž důsledkem uvolněné vzduchové hubice.	Vyjměte vzduchovou hubici a hrot hubice vyčistěte hadříkem namočeným v ředidle. Hubici utáhněte.
	Rozdělený obrazec – nebo rozstřík na jedné straně vějířovitého obrazce silný a na druhé slabý obvykle důsledkem (1) příliš vysokého rozstříkovacího tlaku (2) snahou ušetřit materiál u příliš širokého rozstříku	Snížení tlaku vzduchu odstraní příčinu (1). K odstranění příčiny (2) - otočením doleva zcela uvolněte regulační ventil materiálu. Současně proveďte nastavení šířky otočením doprava. Tím sice dojde ke zúžení šířky rozstříku, avšak zároveň k nápravě rozděleného obrazce.
	<ol style="list-style-type: none"> <li>(1) Vyschlé těsnění v okolí jehly ventilu. Způsobí únik vzduchu do průchodu pro kapalinu. Výsledkem je „krupějovitý“ obrazec.</li> <li>(2) Nečistoty mezi hrotem a tělem kapalinové hubice nebo uvolněná kapalinová hubice má za následek krupějovitý nátěr.</li> <li>(3) Uvolněná nebo vadná závlačka u nástavce nebo materiálové hadice může mít za následek krupějovitý nátěr.</li> </ol>	<p>K odstranění příčiny (1) vypodložte vypouklou matici (E), nalijte dvě kapky strojního oleje na těsnění, vraťte matici zpět na původní místo a ručně ji utáhněte.</p> <p>V závažnějších případech vyměňte těsnění.</p> <p>K odstranění příčiny (2) sejměte kapalinovou hubici (F), vyčistěte zadní část hubice a usazení hubice v těle pistole pomocí hadříku namočeném do ředidla, hubici vraťte zpět a důkladně nasadte.</p> <p>K odstranění příčiny (3) utáhněte nebo vyměňte závlačku.</p>

Exploze nádrže, jejích součástí nebo přídatných zařízení může mít za následek vážnou újmu na zdraví vašem či jiných osob, nebo poškození majetku, a to v důsledku níže uvedených situací:		
RIZIKO	MOŽNÝ PROBLÉM	PREVENCE
 <b>EXPLOZE NÁDRŽE</b>	<ul style="list-style-type: none"> <li>Změny v provedení nebo konstrukci nádrže mohou snížit její pevnost.</li> </ul>	<ul style="list-style-type: none"> <li>Provedte montáž součástí nádrže dle návodu. Při upevňování přídatných zařízení do nádrže nevrtejte, zařízení neupevňujte svářením, ani jinak neupravujte tvar nádrže.</li> </ul>
	<ul style="list-style-type: none"> <li>Výměna součástí za neautorizované a nestandardní může snížit pevnost nádrže nebo způsobit selhání funkčnosti této součásti.</li> </ul>	<ul style="list-style-type: none"> <li>Používejte pouze součásti dodané s touto nádrží a sestavené dle pokynů v návodu.</li> </ul>
	<ul style="list-style-type: none"> <li>Poškození nádrže nebo jejích součástí může snížit pevnost nádrže.</li> </ul>	<ul style="list-style-type: none"> <li>Poškozenou nádrž se nikdy nepokoušejte opravit. Vyměňte ji za novou.</li> </ul>
	<ul style="list-style-type: none"> <li>Nesprávné čištění nebo údržba může způsobit neprůchodnost vzduchového kanálu k bezpečnostnímu ventilu, měřidlu nebo ústí trubice, čímž nebezpečně stoupne hladina tlaku a tlak v nádrži neklesne.</li> </ul>	<ul style="list-style-type: none"> <li>Po každém použití nádrží a víko vyčistěte a vysušte dle pokynů pro údržbu. Ujistěte se, že průchody k bezpečnostnímu ventilu, měřidlu a ústí trubice neobsahují zasklou barvu či jiné materiály, které by bránily volnému průchodu vzduchu.</li> </ul>
	<ul style="list-style-type: none"> <li>Manipulace s bezpečnostním ventilem může způsobit nebezpečné zvýšení tlaku v nádrži.</li> </ul>	<ul style="list-style-type: none"> <li>Nikdy se nepokoušejte seřizovat bezpečnostní ventil, a měnit tak nastavení tlaku, ani jakýmkoli způsobem s ním manipulovat. Před každým použitím vyzkoušejte, zdali ventil správně funguje.</li> </ul>
	<ul style="list-style-type: none"> <li>Uvolnění víka v době, kdy je nádrž pod tlakem, může mít za následek jeho náhlé a prudké odskočení z nádrže.</li> </ul>	<ul style="list-style-type: none"> <li>Chcete-li sejmut víko: před uvolněním svorek víka uzavřete přívod vzduchu do nádrže a otočte regulačním ventilem proti směru hodinových ručiček, a uvolněte tak tlak v nádrži. O správnosti kroků se ujistěte zatažením za kroužek bezpečnostního ventilu.</li> </ul>
	<ul style="list-style-type: none"> <li>Použití reaktivních chemikálií může poškodit těsnění víka a těsnění bezpečnostního ventilu, a způsobit tak nebezpečné zvýšení tlaku.</li> <li>Halogenovaná uhlovodíková ředidla – například: 1,1,1 – trichlorethan a methylenchlorid – mohou chemicky reagovat s hliníkem. Dojde-li k této reakci v uzavřené nádobě, jako</li> </ul>	<ul style="list-style-type: none"> <li>Do nádrže nedávejte reaktivní chemikálie, jako jsou kyseliny, žíraviny nebo halogenovaná uhlovodíková ředidla.</li> </ul>

	je například tato tlaková nádrž, může dojít k její explozi.	
	<ul style="list-style-type: none"> <li>• Přílišné utažení svorek vede k jejich oslabení nebo zničení, a může tak způsobit náhlé odskočení víka z nádrže.</li> </ul>	<ul style="list-style-type: none"> <li>• K utažení svorek víka nepoužívejte klíče, kleště ani jiné nářadí. Svorky utahujte pouze ručně. Dochází-li k úniku materiálu těsněním víka, uvolněte tlak v nádrži a těsnění vyčistěte nebo vyměňte.</li> </ul>





## ZÁRUČNÍ LIST

1. Na výrobky je poskytována záruka v délce 24 měsíců od data prodeje dle občanského zákoníku nebo v délce 12 měsíců dle obchodního zákoníku a vztahuje se na prokázané vady materiálu či vady výroby. Jiné nároky ve vztahu na poškození jakéhokoliv druhu, přímé nebo nepřímé, vůči osobám nebo materiálům jsou vyloučeny.
2. Záruka se nevztahuje na závady způsobené neodbornou montáží či manipulací, neodborným zacházením, přetížením, nedodržením instrukcí uvedených v návodu, použitím nesprávného příslušenství nebo nevhodných pracovních nástrojů, zásahem nepovolané osoby, nebo poškozením během transportu či mechanickým poškozením. U některých druhů výrobků či jejich částí, jako je např. příslušenství, motory, uhlíky, těsnící a horkovzdušné prvky, které vyžadují periodickou výměnu, lze při používání předpokládat běžné opotřebení, které již není předmětem záruky.
3. Při uplatňování nároků na záruční opravu je nutno doložit, že výrobek byl prodán prodávajícím, u něhož je výrobek reklamován, a že záruční doba ještě neskončila. Za tímto účelem doporučujeme v zájmu co nejrychlejšího vyřízení reklamace předložit záruční list, opatřený datem výroby a prodeje, výrobním číslem (číslem série), razítkem příslušné prodejny a podpisem prodávajícího, popřípadě platný kupní doklad apod.
4. Reklamaci uplatňujete u prodejce, kde jste výrobek zakoupili, popř. zašlete v nerozloženém stavu do opravy.
5. Záruční doba se prodlužuje o dobu, kdy je výrobek v záruční opravě. Reklamovaný výrobek zasílejte do opravy s popisem závady, řádně zabalený (nejlépe v originální krabici, kterou doporučujeme pro tyto účely uschovat) a s přiloženým vyplněným záručním listem, popřípadě jiným dokladem, potvrzujícím nárok na reklamaci.
6. Výrobky předávejte do servisu pouze ve vyčištěné podobě. V opačném případě je z hygienických důvodů není možné přijmout, nebo je nutné účtovat poplatek za čištění.

**unitechnic.cz s.r.o.**  
**Reklamační a servisní oddělení**  
**Areál bývalého cukrovaru**  
**Hlavní 29 (hala č.3 uni-max)**  
**277 45 Úžice**

Tel. reklamačního odd.	<b>266 190 156</b>	T-Mobile	<b>603 414 975</b>
	<b>266 190 111</b>	O <sub>2</sub>	<b>601 218 255</b>
Fax	<b>266 190 100</b>	Vodafone	<b>608 227 255</b>

<http://www.uni-max.cz>

E-Mail: [reklamace1@khnet.cz](mailto:reklamace1@khnet.cz)  
[obchod@khnet.cz](mailto:obchod@khnet.cz)

Výrobek: <b>STRÍKACÍ PISTOLE S EXTERNÍM TANKEM</b>	
Typ: <b>PT-08</b>	Výrobní číslo (série):
Datum výroby:	Záznamy opravy:
Datum prodeje, razítko, podpis:	