

ZÁRUČNÍ LIST

1. Na výrobky UNI-MAX je poskytována záruka v délce 24 měsíců od data prodeje dle občanského zákoníku nebo v délce 12 měsíců dle obchodního zákoníku a vztahuje se na prokázané vady materiálu či vady výroby. Jiné nároky ve vztahu na poškození jakéhokoliv druhu, přímé nebo nepřímé, vůči osobám nebo materiálu jsou vyloučeny.
2. Záruka se nevztahuje na závady způsobené neodbornou montáží či manipulací, neodborným zacházením, přetížením, nedodržením instrukcí uvedených v návodu, použitím nesprávného příslušenství nebo nevhodných pracovních nástrojů, zásahem nepovolané osoby, nebo poškozením během transportu či mechanickým poškozením. U některých druhů výrobků či jejich částí, jako je např. příslušenství, motory, uhlíky, těsnící a horkovzdušné prvky, které vyžadují periodickou výměnu, lze při používání předpokládat běžné opotřebení, které již není předmětem záruky.
3. Při uplatňování nároků na záruční opravu je nutno doložit, že výrobek byl prodán prodávajícím, u něhož je výrobek reklamován, a že záruční doba ještě neskončila. Za tímto účelem doporučujeme v zájmu co nejrychlejšího vyřízení reklamace předložit záruční list, opatřený datem výroby a prodeje, výrobním číslem (číslem série), razítkem příslušné prodejny a podpisem prodávajícího, popřípadě platný kupní doklad apod.
4. Reklamaci uplatňujete u prodejce, kde jste výrobek zakoupili, popř. zašlete v nerozloženém stavu do opravy.
5. Záruční doba se prodlužuje o dobu, kdy je výrobek v záruční opravě. Reklamovaný výrobek zasílejte do opravy s popisem závady, řádně zabalený (nejlépe v originální krabici, kterou doporučujeme pro tyto účely uschovat) a s přiloženým vyplněným záručním listem, popřípadě jiným dokladem, potvrzujícím nárok na reklamaci.
6. Výrobky předávejte do servisu pouze ve vyčištěné podobě. V opačném případě je z hygienických důvodů není možné přijmout, nebo je nutné účtovat poplatek za čištění.

UNI-MAX

Reklamační a servisní oddělení
Areál bývalého cukrovaru
Hlavní 29
277 45 Úžice

Tel. reklamačního odd.	266 190 156	T-Mobile	603 414 975
	266 190 111	O ₂	601 218 255
Fax	266 190 100	Vodafone	608 227 255

<http://www.uni-max.cz>

E-Mail: servis@uni-max.cz

Výrobek: Dvoulouповý hydraulický zvedák 4 t 400V	
Typ: QJY240BE	Výrobní číslo (série):
Datum výroby:	Záznamy opravy:
Datum prodeje, razítko, podpis:	

www.uni-max.com

NÁVOD K OBSLUZE Dvoulouповý hydraulický zvedák 4t 400V



QJY240BE

Vážený zákazníku, děkujeme Vám za zakoupení zařízení UNI-MAX.

Naše společnost je připravena Vám poskytnout své služby – než výrobek zakoupíte, při koupi i po zakoupení. V případě jakýchkoli dotazů, návrhů či doporučení kontaktujte naše obchodní místo. Vynasnažíme se Váš návrh zvážit a reagovat v rámci možností.

První použití zařízení je ve smyslu tohoto návodu právním krokem, kterým uživatel svou svobodnou vůlí stvrzuje, že tento návod řádně prostudoval, zcela pochopil jeho smysl a seznámil se všemi riziky.

POZOR! Nepokoušejte se uvést (popř. používat) zařízení dříve, než se seznámíte s celým návodem k obsluze. Návod uschovejte pro příští použití.

Pozornost je třeba věnovat zejména pokynům týkajících se bezpečnosti práce. Nedodržení nebo nepřesné provádění těchto pokynů může být příčinou úrazu vlastní osoby nebo osob jiných, popřípadě může dojít k poškození zařízení nebo zpracovávaného materiálu.

Dbejte zejména bezpečnostních instrukcí uvedených na štítcích, kterými je zařízení opatřeno. Tyto štítky neodstraňujte, ani nepoškozujte.

Pro usnadnění případné komunikace si zde opište číslo faktury popř. kupního dokladu.

POPIS

Nosnost 4 000 kg, pohon motorem 2,2 kW, 400 V/50 Hz. Rychlost zvedání < 50 mm/s, rychlost klesání < 18 mm/s. Stavební výška 2 870 mm, šířka 3 478 mm, vzdálenost mezi sloupy 2 750 mm, max. zdvih 1 800 mm, výška zdvihacího ramene nad podlahou 120 mm, minimální poloměr opisovaný rameny 840 mm, maximální poloměr opisovaný rameny 1 120 mm.

Poznámka:

Elektro-hydraulický dvousloupový zvedák, zdvih zajišťují 2 hydraulické válce s čerpadlem pomocí řetězů. Zvedák je vybaven automatickou aretací ramen při zdvihu a elektrickými bezpečnostními zámky v každém sloupu ovládanými z centrálního panelu. Synchronizace posuvu ramen pomocí lan, stavitelné opěrky ramen.



K PROVOZU TOHOTO ZAŘÍZENÍ A K UPLATŇOVÁNÍ PŘÍPADNÝCH REKLAMACÍ JE NUTNÉ MÍT REVIZNÍ ZPRÁVU O ODBORNÉ MONTÁŽI A ELEKTROINSTALACI!

UPOZORNĚNÍ

Pokud dojde k poruše, zašlete přístroj na adresu prodejce, oprava bude provedena v co nejkratším termínu. Stručný popis závady zkrátí její hledání a dobu opravy. V záruční době k přístroji přiložte záruční list a doklad o koupi. Také po uplynutí záruční doby jsme tu pro Vás a případné opravy provedeme za příznivé ceny.

Abyste zabránili poškození přístroje při přepravě, bezpečně jej zabalte nebo použijte originální obal. Za poškození při přepravě neneseme odpovědnost a při reklamaci u přepravní služby záleží na úrovni balení a zabezpečení proti poškození.

Pozn.: Vyobrazení se může lišit od dodaného výrobku, stejně jako se může lišit rozsah a typ dodaného příslušenství. Je to důsledek vývoje a takové varianty ovšem nemají žádný vliv na správnou funkci výrobku.

TECHNICKÁ DATA

Napětí	~400 V/50 Hz
Motor.....	2,2 k W
Nosnost.....	4000 Kg
Rychlost zvedání	< 50 mm/s
Rychlost klesání	< 18 mm/s
Stavební výška	2870 mm
Stavební šířka	3478 mm
Vzdálenost mezi sloupy.....	2750 mm
Maximální zdvih	1800 mm
Výška zdvih. ramene nad podlahou min.	120 mm
Minimální poloměr opis. rameny	840 mm
Maximální poloměr opis. rameny.....	1120 mm

Správnost textu, grafů a údajů se váže na dobu tisku. V zájmu neustálého zlepšování našich výrobků může bez předchozího upozornění dojít ke změně technických údajů.

BEZPEČNOSTNÍ OPATŘENÍ

- Zařízení může obsluhovat pouze osoba starší 18 let, řádně způsobilá, poučená a proškolená ze zásad bezpečnosti a ochrany zdraví při práci.
- Obsluha musí mít souhlas lékaře k vykonávání činností na tomto zařízení.

- „Předcházej nejčastějším úrazům“ – ZVEDACÍ ZAŘÍZENÍ

Symbole používané v těchto instrukcích



Pozor!

Označuje nebezpečí zranění nebo velké materiální škody.



Varování!

Nebezpečí poškození



Poznámka:

Dodatečná informace

! Obecné

- Igelitové sáčky použité v obalu mohou být nebezpečné pro děti a zvířata.
- Seznamte se s tímto zařízením, jeho ovládáním, provozem, prvky tohoto zařízení a možnými riziky spojenými s jeho nesprávným užíváním.
- Zajistěte, aby uživatel zařízení byl pečlivě seznámen s ovládáním, provozem, prvky tohoto zařízení a možnými nebezpečími, plynoucími z jeho užívání.
- Dbejte vždy bezpečnostních instrukcí uvedených na štítcích. Tyto štítky neodstraňujte, ani nepoškozujte. V případě poškození nebo nečitelnosti štítku kontaktujte dodavatele.
- Udržujte pracoviště v pořádku a čistotě. Nepořádek v pracovním prostoru může způsobit nehodu.
- Nikdy nepracujte ve stísněných nebo špatně osvětlených prostorách. Vždy zkontrolujte, zda je podlaha stabilní a zda je dobrý přístup k práci. Vždy udržujte stabilní postoj.
- Neustále sledujte postup práce, a používejte všechny smysly. Nepokračujte v práci pokud se na ni nemůžete plně soustředit.
- O své nářadí pečujte a udržujte je čisté.
- Rukojeti a ovládací prvky udržujte suché a beze stop olejí a tuků.

- Zabraňte přístupu, zvířat, dětí a nepovolaných osob.
- Nestrkejte nohy nebo ruce do pracovního prostoru.
- Nikdy neoponechejte za provozu zařízení bez dozoru.
- Nepoužívejte zařízení pro jiný účel, než ke kterému je určeno.
- Při práci používejte osobní ochranné pracovní prostředky (např. brýle, chrániče sluchu, respirátor, bezpečnostní obuv, apod.).
- Nepřepínejte se, používejte vždy obě ruce.
- Se zařízením nepracujte pod vlivem alkoholu a omamných látek.
- Trpíte-li závratěmi, oslabením nebo mdlobami, se zařízením nepracujte.
- Jakékoli úpravy zařízení nejsou povoleny. NEPOUŽÍVEJTE v případě, že zjistíte ohnutí, prasklinu nebo jiné poškození.
- Nikdy neprovádějte údržbu zařízení za provozu.
- Objeví-li se neobvyklý zvuk nebo jiný neobvyklý jev, okamžitě stroj zastavte a přerušte práci.
- Klíče a šroubováky vždy po použití odstraňte ze stroje.
- Před použitím stroje zkontrolujte, jsou-li pevně dotaženy všechny šrouby.
- Zajistěte správnou údržbu stroje. Před použitím zkontrolujte, zda u stroje nedošlo k poškození.
- Při údržbě a opravě používejte pouze originální náhradní díly.
- Použití přídatných zařízení nebo příslušenství nedoporučených dodavatelem může vést ke zraněním.
- Pro konkrétní práci zvolte vhodné zařízení. Nesnažte se přetěžovat přístroje či příslušenství s malým výkonem a používat je pro práci, která vyžaduje větší strojní zařízení.
- Zařízení nepřetěžujte. Práci odměňujte tak, aby mohlo bez námahy pracovat optimální rychlostí. Na poškození způsobené přetížením se nevztahuje záruka.
- Chraňte zařízení před nadměrnou teplotou a slunečním zářením.
- Zařízení není určeno pro práci pod vodou, ani ve vlhkém prostředí.
- Pokud zařízení delší dobu nepoužíváte, uložte ho na suchém uzamčeném místě mimo dosah dětí.
- Před spuštěním nářadí zkontrolujte všechny bezpečnostní prvky, zda pracují hladce a účinně. Přesvědčte se, zda všechny pohyblivé díly jsou v dobrém stavu.
- Zkontrolujte, zda některé díly nejsou prasklé nebo zadřené, přesvědčte se, že všechny díly jsou správně nasazené. Kontrolujte i všechny další podmínky, které mohou ovlivnit funkci nářadí.
- Pokud není jinak uvedeno v tomto návodu, je nutné poškozené díly a bezpečnostní prvky opravit nebo vyměnit.

! Sestavy

- Nepoužívejte zařízení, dokud není kompletně sestaveno podle pokynů manuálu.

! Zvedací zařízení

- Zvedejte pouze břemena nepřesahující nosnost zvedáku.
- Držte ruce mimo dosah pohybujících-se částí.
- Břemeno spouštějte pomalu a zabraňte prudkým a neočekávaným zastavením či spuštěním.
- Zvedací zařízení je nutné podrobovat pravidelným revizím.
- Zařízení je určeno pro provoz na pevných a vodorovných podkladech s hladkým povrchem.
- Zařízení je navrženo pro demontáž, instalaci a přepravu (pouze ve spuštěné poloze).
- Před započítím práce na břemeni zajistěte zvedák proti posunutí.
- Při spouštění dbejte, aby nedošlo ke skřípnutí končetin či předmětu mechanismem zvedáku.

! Vybavení autoservisu

- Před započítím oprav řádně zajistěte a zabrzděte opravovaný automobil.

! Elektrické zařízení

- Při používání elektrického nářadí je vždy třeba dodržovat základní bezpečnostní opatření včetně následujících za účelem omezení rizika vzniku požáru, úrazu elektrickým proudem a zranění osob. Před uvedením tohoto výrobku do činnosti si tyto pokyny přečtěte a zapamatujte.
- Ubezpečte se, že zástrčka je zapojena do správné jištěné zásuvky. Napětí sítě musí být shodné s napětím uvedeným na štítku, aby nedošlo k přehřátí a spálení motoru nebo naopak nedostatečnému výkonu.
- Před zapojením do sítě se přesvědčte, že vypínač je v poloze OFF (vypnuto). Pokud zařízení nemá hlavní vypínač sloužící místo něj vidlice. Po skončení práce vytáhněte vidlici síťového přívodu ze zásuvky.

LIKVIDACE

Po skončení životnosti výrobku je nutné při likvidaci vzniklého odpadu postupovat v souladu s platnou legislativou. Výrobek se skládá z kovových a plastových částí, které jsou po roztřídění samostatně recyklovatelné.

1. Demontujte všechny díly stroje.

2. Díly roztřídte dle tříd odpadu (kovy, pryž, plasty apod.).

Vytříděný materiál odevzdejte k dalšímu využití.

3. Elektroodpad (použitá elektrická ruční nářadí, elektromotory, nabíjecí zdroje, elektronika, akumulátory, baterie...).

Vážený zákazník z hlediska platných předpisů o odpadech se v případě elektroodpadu jedná o nebezpečný odpad, jehož likvidace podléhá zvláštnímu režimu.

Je zakázáno vhadzovat elektroodpad do nádob určených pro sběr komunálního odpadu.

Je též možné přístroj odevzdat do sběrných míst elektroodpadu. Informace o místech sběru obdržíte na zastupitelstvu obce nebo na Internetu.

- Použitá hydraulická kapalina je nutno likvidovat v souladu se Zákonem o odpadech.
- Po skončení životnosti výrobku je nutné při likvidaci vzniklého odpadu postupovat v souladu s platnou legislativou. Výrobek se skládá z kovových a plastových částí, které jsou po roztřídění samostatně recyklovatelné.

Tuky a hydraulický olej pro zvedák

Mazací tuk č. 2 na bázi lithia

Položka	Hodnota
Konicita (1/10 mm)	278
Tepelný rozklad (°C)	185
Korozivita (T2 měděná deska, 100 l, 24 h)	Žádná změna na měděné desce.
Mědění síto nebo tříska (100 l, 22 h, %)	4
Odpar (100 l, 22 h, %)	2
Oxidační stabilita (99 l, 100 h)	0,2
Korozivní odolnost (52 l, 48 h)	Třída 1
Mikroskopické příměsi (ks/cm ³)	
Větší než 10 µm nejvýše	5000
Větší než 25 µm nejvýše	3000
Větší než 75 µm nejvýše	500
Větší než 125 µm nejvýše	0
Viskozita (-15 l, 10 s ⁻¹) / (Pa·s) nejvýše	800
Ztráty rozstříkem vody (38 l, 1 h, %) nejvýše	8

Hydraulický olej (používaný pro střední teploty prostředí)

Položka	Hodnota
Kinematická viskozita 40 l	28,8-35
Bod tuhnutí (l) nejvýše	-15
Bod vzplanutí (l) nejméně	175

- Nářadí udržujte vždy v čistotě. Nečistoty, které vniknou do mechanismu nářadí mohou způsobit poškození nářadí.
- Na čištění nepoužívejte agresivní čisticí prostředky a rozpouštědla.
- Plastové díly doporučujeme otřít hadříkem navlhčeným v mýdlové vodě.
- Kovové povrchy ošetřete hadrem navlhčeným v petroleji.
- Nepoužívané zařízení uskladněte nakonzervované na suchém místě, kde nebude korodovat.
- Veškeré údržbařské práce smí vykonávat pouze odborný personál.
- Pro opravy používejte pouze originální náhradní díly.

- Elektrické přístroje nikdy nepřenášejte za kabel. Kabel nepoužívejte k vytažení zástrčky ze zásuvky.
 - Chraňte přívodní kabel před vysokými teplotami, olejem, rozpouštědly a ostrými hranami.
 - Pravidelně kontrolujte kabel a v případě poškození jej nechte opravit u odborníka. Pravidelně kontrolujte prodlužovací kabely a v případě poškození je vyměňte.
 - V případě potřeby používejte vždy kvalitní prodlužovací kabel odpovídající výkonem, zcela odvinutý. Pravidelně ho kontrolujte na poškození. Vadný kabel je nutno vyměnit nebo opravit.
 - Před započítím údržby, montáže, výměny dílů, či podobné činnosti vypněte hlavní vypínač a vytáhněte zástrčku ze zásuvky.
 - Dejte pozor, aby nedošlo k samovolnému spuštění zařízení. Prsty nemějte v blízkosti spouštěcího mechanismu, dokud není bezpodmínečně nutné.
 - Pokud má být zařízení nainstalováno k pracovnímu stolu, po dokončení montáže uvolněte pojistné tlačítko.
 - Neprovozujte ve výbušném prostředí (při lakování, při práci s kapalnými hořlavými atd.)
 - Nepoužívejte ve vlhkém prostředí, nebo pokud je zařízení mokré. Elektrická výzbroj je konstruována pro použití v normálním prostředí s teplotami +5 až +40 °C, s relativní vlhkostí nepřekračující 50 % při teplotě + 40°C.
 - Elektrická zařízení podléhají pravidelným revizím ve stanovených lhůtách.
- ! Hydraulická zařízení**
- Stopový únik kapaliny z hydraulické pumpy a hydraulických pracovních válců je standardní vlastností každé hydraulické pumpy a pracovního válce a není nijak na závadu činnosti. Její úbytek je nutno průběžně doplňovat.
 - Před rozpojením spojů vždy zajistěte uvolnění provozního tlaku na atmosférický.
 - Před začátkem práce kontrolujte těsnost všech spojů a případné netěsnosti ihned odstraňte.
 - Pravidelně kontrolujte stav tlakových hadic. V případě jejich mechanického poškození nebo při zjištění netěsnosti, ihned přerušte práci a zajistěte jejich odbornou výměnu.
 - Tlakové hadice nesmí být namáhány krutem – sledujte linku na povrchu hadice, která nesmí být zkroucená.
 - Tlakové hadice nesmí být vedeny místy, kde hrozí nebezpečí mechanického poškození o ostré hrany nebo uskřípnutí.
 - Nikdy nepřekračujte maximální zatížení hydraulického válce. Nepřekračujte maximální vysunutí pístnice, protože je možné násilím vysunout pístnici ven z válce.
 - Pokud jsou odpojeny rychlospojky, vždy nasadte krytky, aby se hydraulický systém udržoval v čistotě.
 - Pokud není zatížení hydraulického válce soustředné, čerpejte opatrně. Pokud musíte k čerpání používat nadměrnou sílu, zastavte práci a nastavte válec tak, aby zatížení bylo více soustředné. Toto opatření by mělo snížit vynakládanou sílu.
 - Nepokládejte žádné těžké předměty na hydraulické hadice a nenechte hadice, aby se zauzlovaly. Vždy nechte hadice volné, aby se zabránilo jejich poškození a poškození spojek.
 - Udržujte nářadí mimo dosah tepla a ohně, protože tím se nářadí může poškodit.
 - Nové hadice profoukněte stlačeným vzduchem nebo propláchněte čistou hydraulickou kapalinou.
 - Při průchodu konstrukcemi je nutno používat průchodky a jejich stav průběžně kontrolovat.
 - Při případném úniku hydraulické kapaliny na podlahu pracoviště může dojít k uklouznutí. Proto je nutno uniklou kapalinu ihned odstranit a použité materiály (sorbenty nebo čisticí vlnu) řádně uskladnit (do uzavíratelné plechové nádoby) a předat k odborné likvidaci dle Zákona o odpadech.
 - Nemíchejte hydraulické kapaliny různých výrobců. Olej měňte v závislosti na intenzitě používání. Při občasném použití 1 x ročně. Při intenzivním použití 1 x za měsíc. Doporučujeme hydraulický olej **HLP46**, který je v nabídce pod objednáčím číslem **42004** a který je vhodný pro většinu běžných hydraulických zařízení.
 - Dodržujte výměnné lhůty hydraulické kapaliny. První výměnu doporučujeme udělat po 1 měsíci provozu bez ohledu na využití zařízení.
 - Při výměně, doplňování a manipulaci dbejte na čistotu hydraulické kapaliny. Nečistoty podstatně snižují životnost zařízení a způsobí nenávratné poškození zařízení.
 - Používejte ochranné krytky a záslepy pro zabránění vniknutí nečistot do zařízení.



Bezpečnostní opatření pro zvedáky

- ❖ Tento návod k používání je nedílnou součástí tohoto produktu. Přečtěte si všechny bezpečnostní pokyny!
- ❖ Návod uschovejte, je potřebný pro provádění údržby.
- ❖ Zařízení používejte pouze v souladu s popisem v tomto návodu. Používejte pouze adaptéry doporučené výrobcem.
- ❖ Toto zařízení je určeno jen pro jasně definovaný účel, nikdy je nepoužívejte k jiným účelům.
- ❖ Výrobce neodpovídá za jakékoliv poškození způsobené nesprávným používáním nebo použitím pro jiný účel.
- ❖ Vždy používejte ochranné brýle.
- ❖ Toto zařízení smí obsluhovat pouze pracovníci, kteří absolvují specializované zaškolení. Jakékoliv změny prováděné na zařízení nebo změny ve způsobu užití zařízení prováděné bez souhlasu výrobce resp. neuvedené v návodu k obsluze mohou vést k přímému nebo nepřímému poškození zařízení.
- ❖ Zařízení nesmí být vystaveno extrémním teplotám a vlhkosti. Zařízení nesmí být instalováno v blízkosti topných těles, vodovodu nebo kuchyňských spotřebičů.
- ❖ Zařízení chraňte před usazováním prachu a působení čpavku, alkoholu, ředidel nebo lepidel. Chraňte před deštěm.
- ❖ Pokud zařízení nebude používáno, odpojte jej od elektrické sítě. Při odpojování ze sítě netahajte za kabel. Odpojování provádějte pouze tahem za vidlici kabelu.
- ❖ Zařízení chraňte před deštěm, nepoužívejte je ve vlhkém prostředí. V opačném případě hrozí úraz elektrickým proudem.
- ❖ Z důvodu požární bezpečnosti nepoužívejte zařízení v blízkosti otevřených nádob s hořlavými plyny nebo kapalinami (benzin).
- ❖ Dokud je zařízení v chodu, smí se v jeho blízkosti zdržovat pouze obsluha.
- ❖ Je-li poškozený napájecí kabel nebo kterákoliv část zařízení, musí být zařízení odstaveno z provozu a před dalším používáním je musí zkontrolovat oprávněný servisní pracovník.
- ❖ Zvedák nesmí být přetěžován. Jmenovitá nosnost zvedáku je uvedena na výrobním štítku.
- ❖ Ve zvedaném automobilu nesmějí být osoby. Během zvedání se zákazníci a diváci nesmějí zdržovat v oblasti zvedání.
- ❖ V oblasti nesmějí být překážky, demontované součásti, rozlitý olej nebo tuk apod.
- ❖ Otočné rameno zvedáku nastavte pod opěrný bod podle doporučení výrobce. Rameno postupně zdvihte a ověřte, že dosáhlo těsného kontaktu s vozidlem. Rameno zdvihnete do požadované pracovní výšky.
- ❖ U některých vozidel může při demontáži (nebo instalaci) součástí dojít ke změně polohy těžiště s následnou ztrátou stability. K zajištění stability vozidla je nutno použít přídatnou podpěru.
- ❖ Před odjetím vozidlem z místa zdvihání odklopte rameno a opěrky nazad, aby nebránily jízdě.
- ❖ Používejte vhodné nářadí, nástroje a osobní ochranné prostředky, např. pracovní oděv, bezpečnostní obuv atp.
- ❖ Věnujte pozornost všem bezpečnostním symbolům umístěným na zařízení.
- ❖ Volné vlasy, volný pracovní oděv, prsty i ostatní části těla chraňte před zachycením pohyblivými částmi zařízení.
- ❖ Je nepřipustné demontovat bezpečnostní prvky stroje nebo je vyřazovat z funkce.
- ❖ V tomto zvedáku se používá hydraulický olej N32 nebo N46. Viz též datové listy oleje a tuku uvedené v tomto návodu.
- ❖ Při práci se spalovacími motory vozidel v uzavřeném prostoru je nutno zajistit dostatečné odvětrání.

Součásti podléhající opotřebení

Č.	Název	Model	Specifikace	Počet	Poznámka
1	Gumový O-kroužek	GB3452.1-92	63x5,7	1	
2	Prachovka		FC40X48X4,5	1	
3	Těsnicí kroužek hřídele		KY63X53X7.3	1	
4	Gumová deska			4	

7 Skladování a likvidace

7.1 Skladování

Před dlouhodobým skladováním zařízení:

- Odpojte elektrické napájení.
- Všechny části vyžadující mazání potřete tukem: pojezdovou plochu vozíku apod.
- Vyprázdněte všechny olejové nádrže.
- Zařízení zakryjte plastovou fólií pro ochranu proti prachu.

7.2 Likvidace

Pokud po uplynutí životnosti nelze zařízení dále používat, odpojte je od napájení a proveďte jeho řádnou likvidaci v souladu s tuzemskými vyhláškami.

Každý měsíc:

- Utáhněte kotevní šrouby.
- Namažte řetězy a lanka.
- Zkontrolujte stav připojení řetězů resp. všech svorníků a šroubů.
- Zkontrolujte stav resp. opotřebení všech hydraulických rozvodů.
- Zkontrolujte úroveň mazání jezdového vozíku a vnitřní strany sloupku. Používejte vysoce kvalitní tuk pro náročné podmínky (mazací tuk na bázi lithia).



Poznámka: Všechny kotevní šrouby musejí být řádně utaženy. Pokud některý ze šroubů neplní svou funkci, nesmí se zvedák používat až do odstranění závady.

Každých 6 měsíců

- Zkontrolujte opotřebení resp. poškození všech pohyblivých prvků.
- Zkontrolujte mazání všech kladek, pastorků a řemenic. Pokud kladka klade odpor během zdvihání a spouštění, namažte osu vhodným mazivem.
- Zkontrolujte a případně nastavte napnutí vyrovnávacího lanka, které zajišťuje vodorovnost při zdvihání a spouštění.
- Zkontrolujte svislost sloupku.



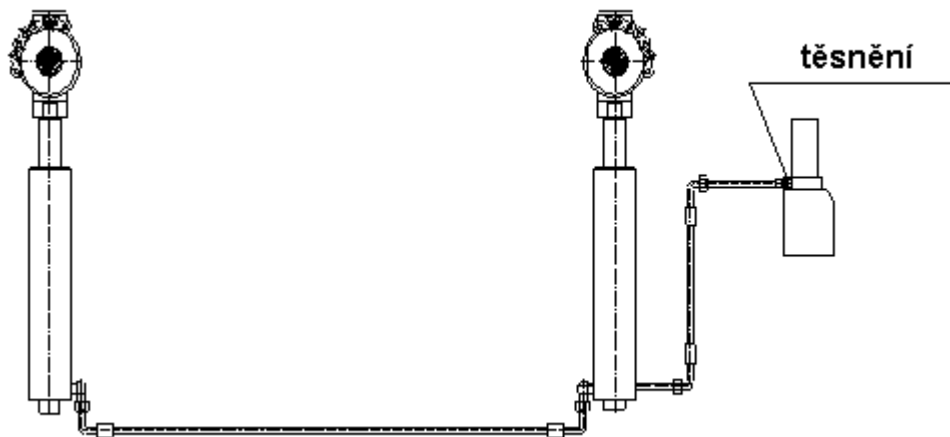
Poznámka: Každý vnitřní kout v profilu sloupku musí být mazán tukem s cílem minimalizovat tření a zajistit hladké a rovnoměrné zdvihání.

Údržba hydraulického systému:

- Čištění a výměna oleje
Po 6 měsících od prvního uvedení do provozu vyčistěte nádrž hydraulického oleje a vyměňte olej, poté provádějte totéž každý rok. Viz Obr. 7.
- Výměna těsnění
Pokud po určité době od prvního uvedení do provozu zjistíte únik oleje netěsností, pečlivě zjistěte příčinu. Je-li únik způsoben opotřebením těsnění, ihned jej nahraďte novým originálním těsněním. Viz obr. 7

Schéma hydraulického dvousloupového zvedáku stojícího na podlaze

Obr.7



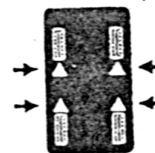
Vysvětlivky k výstražným symbolům



Před použitím zvedáku se seznámte s návodem k obsluze a s bezpečnostními pokyny.



Používejte opěrné body uvedené výrobcem.



Zvedák nepoužívejte, pokud je poškozený !

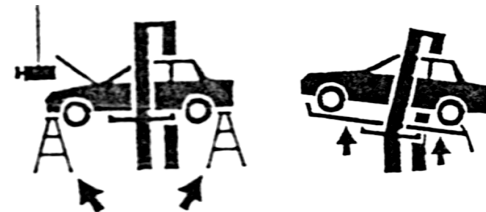
Zvedák smí obsluhovat jen zaškolený pracovník!

Do oblasti zvedáku má přístup jen oprávněný pracovník

Pro bezpečný provoz je nezbytná údržba a kontrola.

Při manipulaci s těžkými součástmi je nezbytné mít bezpečný postoj.

Účinek zatížení lze snížit užitím přídavných podpěr.



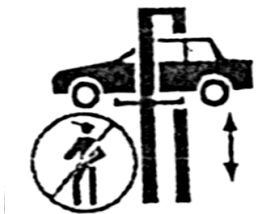
V případě hrozícího pádu vozidla opusťte ohrožený prostor.



Vozidlo umístějte těžištěm mezi nástavce ramene.



Při zdvihání nebo spouštění vozidla stůjte mimo oblast zvedáku.



Zdvižené vozidlo zabraňte před nárazy a otřesy.



Nebráňte funkci samosvorných brzd zvedáku



Při spouštění vozidla dávejte pozor na nohy !



Při zdvihání nebo spouštění vozidla nestůjte na rameni.



Při práci se zvedákem používejte ochranu sluchu.



ÚDRŽBA

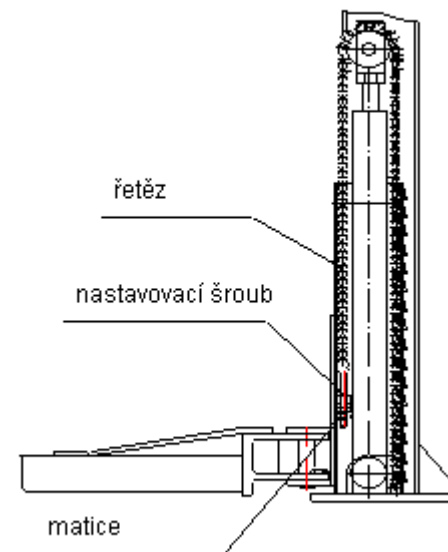
6 Údržba a opravy

Čištění

- Zvedák je nutno udržovat v čistotě pravidelným čištěním suchou utěrkou. V zájmu bezpečnosti vždy před čištěním zařízení vypněte.
- Také pracoviště je nutno udržovat v čistotě. Prach na pracovišti urychlí opotřebení součástí a zkrátí životnost zvedáku.

Každý den:

- Před zahájením práce pečlivě zkontrolujte funkci bezpečnostního mechanismu zvedáku a ujistěte se o správné činnosti elektromagnetického ventilu a bezpečnostní desky. V případě zjištění nesprávné funkce změňte nastavení resp. proveďte opravu nebo výměnu.
- Ve spojení mezi hydraulickým válcem a pojezdovým vozíkem zkontrolujte, zda není uvolněná nebo vypadlá matice mezi řetězem a vozíkem. Viz též obr. 6.
- Zkontrolujte propojení ocelovým lankem resp. stav a správné napnutí lanka.



5 Poruchy a jejich odstranění

Závada	Příčiny	Náprava
Motor neběží.	<ul style="list-style-type: none"> ◆ Zkontrolujte stykač nebo jistič. ◆ Zkontrolujte napětí na motoru. ◆ Zkontrolujte zapojení elektrického okruhu. ◆ Selhání koncového spínače. ◆ Přerušení vodičů motoru. 	<ul style="list-style-type: none"> ◆ Vyměňte přepálenou pojistku nebo obnovte funkci stykače. ◆ K motoru přiveďte správné napětí. ◆ Opravte poškozené vodiče. ◆ Opravte poškozený koncový spínač. ◆ Vyměňte motor.
Motor běží, ale zvedák nelze zdvihnout.	<ul style="list-style-type: none"> ◆ Opačný směr rotace motoru. ◆ Otevřený magnetický ventil. ◆ Hydraulické čerpadlo nasává vzduch. ◆ Nasávací vedení je odpojené od hydraulického čerpadla. ◆ Nízká hladina oleje. 	<ul style="list-style-type: none"> ◆ Změňte směr rotace motoru změnou pořadí vodičů na svorkách. ◆ Opravte nebo vyměňte magnetický ventil. ◆ Utáhněte všechna šroubení v rozvodech. ◆ Vyměňte nasávací vedení. ◆ Do nádrže doplňte olej.
Motor běží, zvedák lze zdvihnout bez zatížení, ale nelze zdvihnout vozidlo.	<ul style="list-style-type: none"> ◆ Motor běží při nízkém napětí. ◆ Nečistoty v magnetickém ventilu. ◆ Nesprávně nastavený tlak pojistného ventilu. ◆ Zvedák je přetížený. 	<ul style="list-style-type: none"> ◆ K motoru přiveďte správné napětí. ◆ Odstraňte nečistoty z magnetického ventilu. ◆ Nastavte tlak pojistného ventilu. ◆ Zkontrolujte hmotnost vozidla.
Zdvižené vozidlo pomalu klesá bez stisku tlačítka.	<ul style="list-style-type: none"> ◆ Nečistoty v magnetickém ventilu. ◆ Vnější únik oleje. 	<ul style="list-style-type: none"> ◆ Vyčistěte magnetický ventil. ◆ Opravte netěsnost.
Rychlost zdvihání je příliš nízká nebo vytéká olej z plnicího otvoru.	<ul style="list-style-type: none"> ◆ Olej se mísí se vzduchem. ◆ Nasávaný olej se mísí se vzduchem. ◆ Zpětné vedení oleje je uvolněné. 	<ul style="list-style-type: none"> ◆ Vyměňte hydraulický olej. ◆ Utáhněte všechna šroubení v rozvodech. ◆ Instalujte řádně zpětné vedení oleje.
Zvedák nezvedá vodorovně.	<ul style="list-style-type: none"> ◆ Synchronizační lanka nejsou správně nastavena. ◆ Zvedák je instalovaný na podlaze ve spádu. 	<ul style="list-style-type: none"> ◆ Nastavte správné napnutí synchronizačních lanek. ◆ Zvedák podložte. Pokud výška podložení přesahuje 12 mm, je nutno zhotovit novou betonovou podlahu ve vodorovné rovině. Postupujte podle návodu k instalaci.
Kotevní šrouby nejsou utaženy.	<ul style="list-style-type: none"> ◆ Je vyvrtaný otvor o příliš velkém průměru. ◆ Nedostatečná tloušťka nebo pevnost betonové podlahy. 	<ul style="list-style-type: none"> ◆ Nadměrný otvor zalijte rychlotuhnoucí betonovou směsí a instalujte znovu kotevní šroub nebo vyvrtejte nové kotevní otvory v jiném místě. ◆ Vybourejte starý beton a zřídte nové betonové bloky pro usazení zvedáku. Postupujte podle návodu k instalaci.

MONTÁŽ A OBSLUHA

- Než vyhodíte obal od přístroje, zkontrolujte, zda v něm nezůstaly nějaké součástky. Pokud ano, vyhledejte si díl v seznamu dílů nebo na schématu sestavení a příslušný díl nainstalujte.

1 Základní informace

1.1 Popis modelu

Model	Popis
QJY240B-E 2-sloupový zvedák stojící na podlaze	4.0T 2-sloupový zvedák stojící na podlaze

1.2 Účel

Tento stroj je určen pro zvedání různých malých a středních vozidel do celkové hmotnosti 3 t v autodílnách a garážích.

1.3 Funkce a parametry

- Kabely a rozvody oleje jsou skryté s důrazem na elegantní vzhled.
- Konstrukční návrh vyhovuje mezinárodním normám a splňuje požadavky na práci v garážích a autodílnách.
- Horní koncový spínač účinně chrání vozidlo proti nárazu do stropu.
- Pohon zdvojenými hydraulickými válci zajišťuje stabilní zdvihání i spouštění.
- Bezpečnostní elektromagnetický zámek je účinný v celém rozsahu pohybu.
- Elektrický řízené spouštění je bezpečné a snadno ovladatelné.
- Instalujte 2 ocelová synchronizační lanka zajišťující současný pohyb pojezdových vozíků tak, aby nedošlo k převrácení vozidla.
- Nejnižší výška zdvihacího ramene je 120 mm, což vyhovuje i vozidlům s nízkým profilem spodku.

1.4 Technické údaje

Základní parametry zařízení:

Hlučnost:

Hlučnost za provozu: ≤70 dB(A)

Hnací jednotka:

Pracovní tlak: 16 Mpa (QJY240B-E)

1.5 Požadavky na pracovní prostředí

Provozní teplota: -5 °C - +40 °C.

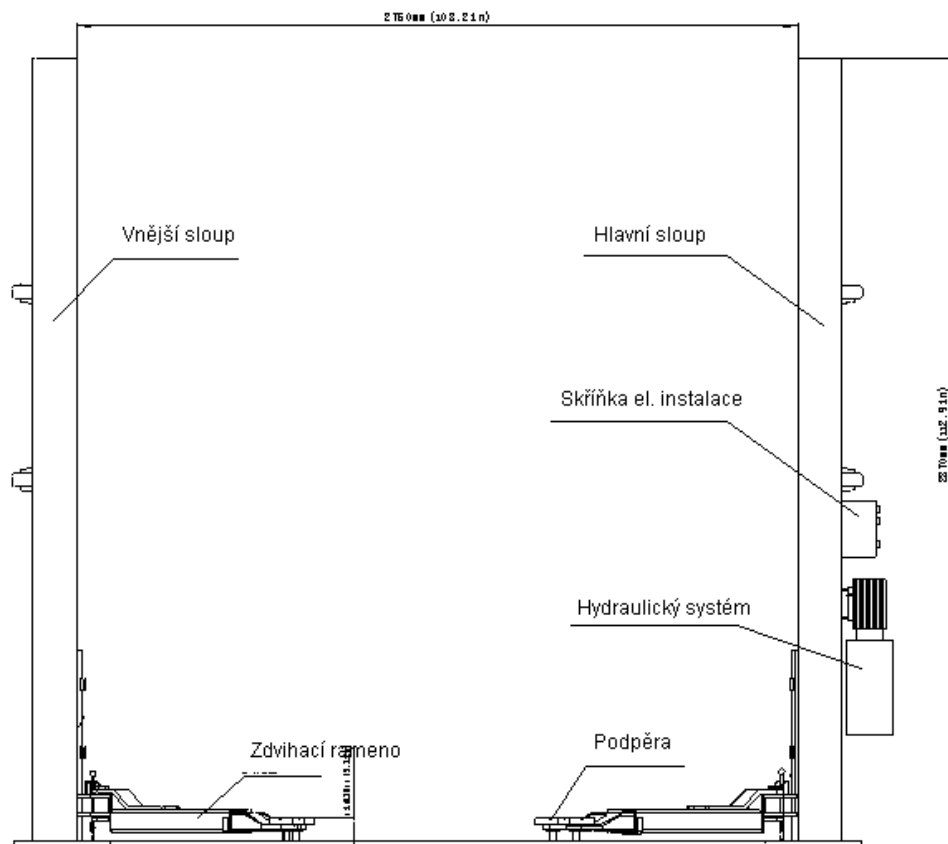
Přepravní a skladovací teplota: -5 °C - +40 °C.

Relativní vlhkost: Teplota +30 °C, relativní vlhkost 80 %.

Výška: nejvýše 1800 m

Konstruktivní provedení tohoto zvedáku je zobrazeno na obr. 1 a obr.2

Obr.1



Popis funkce elektrické části:



Tlačítko "NAHORU"



Tlačítko "DOLŮ"

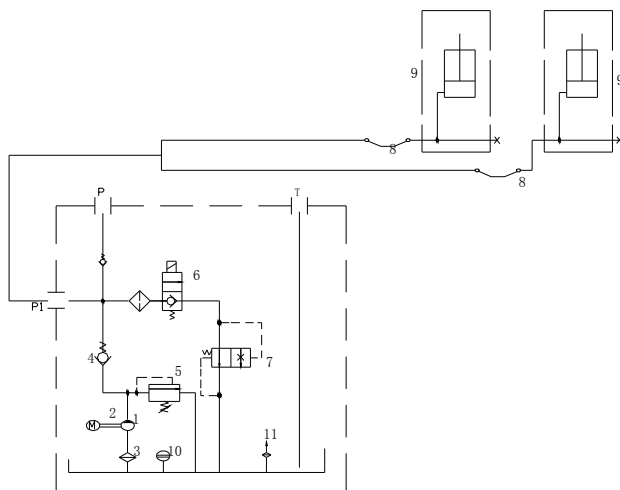
- Po správném připojení napájecího kabelu zapněte hlavní vypínač.
- Během zdvihu, tedy po stisku tlačítka "NAHORU", pracuje olejové čerpadlo a pojezdový vozík vyjíždí vzhůru. Uvolněním tlačítka "NAHORU" se vozík zastaví. Krátkým stiskem tlačítka "LOCK" se vozík zajistí proti pohybu.
- Stiskem tlačítka "DOLŮ" se vozík spouští dolů.
- Pokud je některé tlačítko neúčinné, zkontrolujte, zda není rozpojený jistič.

4 Hydraulický a elektrický systém zařízení

4.1 Hydraulický systém zvedáku

Schéma hydraulického dvousloupového zvedáku stojícího na podlaze (QJY240B-E)

Obr.4

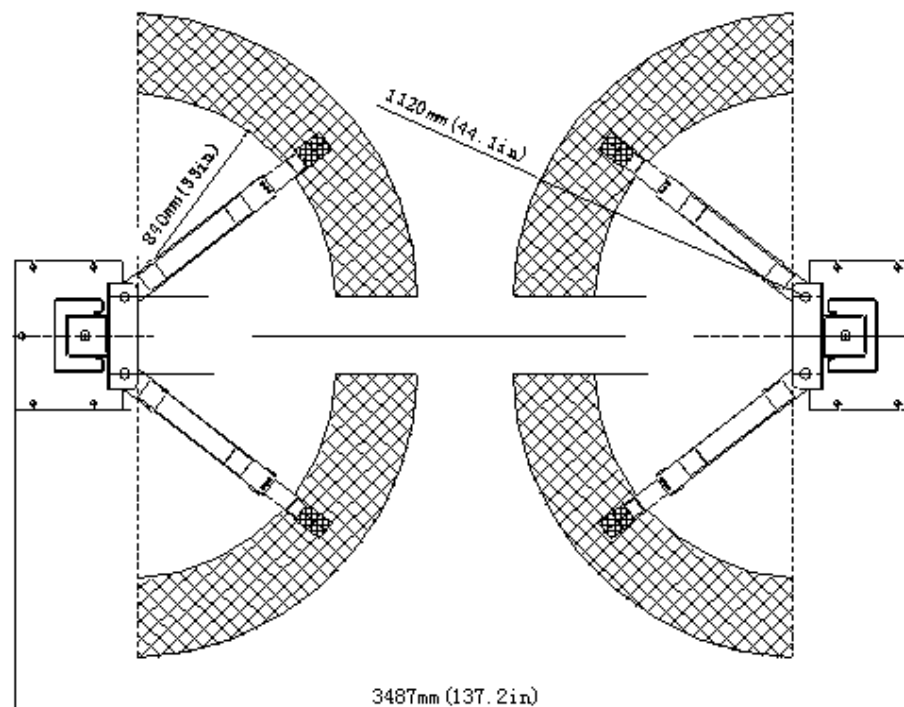


1- převodovka s čerpadlem, 2- motor, 3- olejový filtr, 4- zpětná klapka, 5- pojistný ventil, 6- magnetický ventil, 7- řídicí ventil průtoku v servopohonu, 8- hadice, válec, 10- měrka oleje, 11- vzduchový filtr

Princip činnosti hydraulického systému je následující:

Stiskem tlačítka "NAHORU" se spustí motor pohánějící olejové čerpadlo, které nasává olej z nádrže do hydraulického válce 9 a uvede do pohybu pístní tyč. Současně je zavřený ventil 5 a dosahuje se maximálního pracovního tlaku nastaveného při výrobě. Pojistný ventil umožňuje dosáhnout jmenovitého zatížení, ovšem pokud tlak v systému překročí nastavený limit, otevře se v pojistném ventilu obtokový kanál a tím se ochrání hydraulický systém. Uvolněním tlačítka "NAHORU" se přeruší přívod oleje a zvedání se zastaví. Spuštění vozidla se provede stiskem a držením tlačítka "DOLŮ". Mechanismus elektromagnetického pojistného zámku se uvolní a současně se sepne magnetický ventil 6, hydraulický olej proudí zpět z válce do nádrže skrze magnetický ventil 6 a regulační ventil 7 a zvedák se spouští.

Obr.2



3. Popis činnosti

3.1 Upozornění před zahájením práce

- Různá vozidla mají různé polohy těžiště. Nejdříve zjistěte polohu těžiště a poté najedte vozidlem ke zvedáku tak, aby těžiště leželo v blízkosti roviny tvořené oběma sloupky. Nastavte otočné rameno a opěrku na nástavci nastavte pod opěrný bod vozidla.
- Při zvedání na zvedáku s vodorovným příčником v horní části sloupků sledujte pozici vozidla a zabraňte zvednutí příliš blízko k příčniku, aby nedošlo k poškození vozidla.
- Dodržujte varovné symboly.
- hydraulické ventily byly nastaveny při výrobě a uživatel nesmí nastavení měnit. V opačném případě odpovídá za všechny způsobené následky.
- Z provozních důvodů se některé parametry v návodu k obsluze mohou změnit bez předchozího oznámení.

3.2 Příprava k činnosti

- Kontaktní povrch pojezdového vozíku a vodící profil ve sloupku namažte univerzálním lithiovým tukem. Celý povrch je nutno rovnoměrně potříit shora dolů.
- Nádrž hydraulického oleje naplňte olejem HLP46.

3.3 Kontrola před zahájením práce

- Zkontrolujte, zda je správně namontovaný modul motoru.
- Zkontrolujte, zda jsou utaženy všechny upevňovací šrouby.
- Stiskem tlačítka "NAHORU" spusťte motor, pojezdový vozík stoupá vzhůru. Uvolněte tlačítko "NAHORU" a motor se zastaví. Stiskem tlačítka "DOLŮ" se vozík spouští dolů. Uvolněte tlačítko "NAHORU" a motor se zastaví.



Poznámka: Zvedák nepoužívejte, pokud jsou poškozené kabely nebo některá část chybí. Před dalším uvedením do provozu je nutná oprava odborníkem.

3.4 Zdvhání vozidla

- Pracovní plochu udržujte v čistotě, při znečištění pracovní plochy zvedák nepoužívejte.
- Spusťte rameno do nejnižší pozice.
- Zasuňte zpět nástavce ramen.
- Rameno odklopte směrem od vozidla.
- Vozidlo přemístěte tak, aby jeho těžiště bylo mezi sloupky.
- Ramena přiklopte směrem k vozidlu, nástavce ramen vysuňte pod doporučené opěrné body vozidla. Rameno zdvihněte tak, aby se opěrky na nástavcích dotýkaly opěrných bodů.
- Stisky tlačítka "NAHORU" pomalu zdvihněte vozidlo a ujistěte se o stabilitě vozidla, případně nastavení upravte podle těžiště, poté vozidlo zdvihněte do požadované výšky.
- Uvolněte tlačítko "NAHORU" a motor se zastaví.
- Stiskem tlačítka "LOCK" zajistěte bezpečnostní zámek pojezdu. Nyní lze zahájit opravu vozidla.



Poznámka:

- ◇ Při zvedání vozidla je nutno použít všechna výklopná ramena.
- ◇ Před zvedáním vozidla zkontrolujte těsnost hydraulických spojů a hadic. V případě netěsností zvedák nepoužívejte. Opravte poškozené těsnění spoje. Instalujte zpět šroubení spoje a znovu zkontrolujte těsnost.
- ◇ Pokud do zdviženého vozidla instalujete těžké součásti (případně je vyjímáte), použijte k zajištění stability vozidla přidavné podpěry.

3.5 Spouštění vozidla

- Před spuštěním vozidla vyklidte pracovní plochu.
- Nejdříve krátkým stiskem tlačítka "NAHORU" vozidlo nepatrně zdvihněte, poté stiskněte a držte tlačítko "DOLŮ", aby se uvolnil bezpečnostní zámek.
- Vozidlo spusťte na podlahu tak, aby se nástavce ramen nedotýkaly spodku vozidla, poté obě tlačítka uvolněte.

Kyvná ramena pod vozidlem je nutno zcela zasunout.



Poznámka: Pokud zvedák nepracuje, vypněte napájení.