

ZÁRUČNÍ LIST

1. Na výrobky je poskytována záruka v délce 24 měsíců od data prodeje dle občanského zákoníku nebo v délce 12 měsíců dle obchodního zákoníku a vztahuje se na prokázané vady materiálu či vady výroby. Jiné nároky ve vztahu na poškození jakéhokoliv druhu, přímé nebo nepřímé, vůči osobám nebo materiálu jsou vyloučeny.
2. Záruka se nevztahuje na závady způsobené neodbornou montáží či manipulací, neodborným zacházením, přetížením, nedodržením instrukcí uvedených v návodu, použitím nesprávného příslušenství nebo nevhodných pracovních nástrojů, zásahem nepovolané osoby, nebo poškozením během transportu či mechanickým poškozením. U některých druhů výrobků či jejich částí, jako je např. příslušenství, motory, uhlíky, těsnící a horkovzdušné prvky, které vyžadují periodickou výměnu, lze při používání předpokládat běžné opotřebení, které již není předmětem záruky.
3. Při uplatňování nároků na záruční opravu je nutno doložit, že výrobek byl prodán prodávajícím, u něhož je výrobek reklamován, a že záruční doba ještě neskončila. Za tímto účelem doporučujeme v zájmu co nejrychlejšího vyřízení reklamace předložit záruční list, opatřený datem výroby a prodeje, výrobním číslem (číslem série), razítkem příslušné prodejny a podpisem prodávajícího, popřípadě platný kupní doklad apod.
4. Reklamací uplatňujete u prodejce, kde jste výrobek zakoupili, popř. zašlete v nerozloženém stavu do opravy.
5. Záruční doba se prodlužuje o dobu, kdy je výrobek v záruční opravě. Reklamovaný výrobek zasílejte do opravy s popisem závady, řádně zabaleny (nejlépe v originální krabici, kterou doporučujeme pro tyto účely uschovat) a s přiloženým vyplněným záručním listem, popřípadě jiným dokladem, potvrzujícím nárok na reklamaci.
6. Výrobky předávejte do servisu pouze ve vyčištěné podobě. V opačném případě je z hygienických důvodů není možné přijmout, nebo je nutné účtovat poplatek za čištění.

unitechnic.cz s.r.o.
Reklamační a servisní oddělení
Areál bývalého cukrovaru
Hlavní 29 (hala č.3 uni-max)
277 45 Úžice

Tel. reklamačního odd.	266 190 156	T-Mobile	603 414 975
	266 190 111	O ₂	601 218 255
Fax	266 190 100	Vodafone	608 227 255

<http://www.uni-max.cz>
E-Mail: reklamace1@khnet.cz
obchod@khnet.cz

Výrobek: Paletovací vozík TERRAIN	
Typ: RTT12	Výrobní číslo (série):
Datum výroby:	Záznamy opravy:
Datum prodeje, razítko, podpis:	

www.uni-max.com

NÁVOD K OBSLUZE PŮVODNÍ

PALETOVACÍ VOZÍK TERRAIN



RTT12

Vážený zákazníku, děkujeme Vám za zakoupení produktu uni-max.

Naše společnost je připravena Vám poskytnout své služby – než výrobek zakoupíte, při koupi i po zakoupení. V případě jakýchkoli dotazů, návrhů či doporučení kontaktujte naše obchodní místo. Vynasnažíme se Váš návrh zvážit a reagovat v rámci možností.

První použití zařízení je ve smyslu tohoto návodu právním krokem, kterým uživatel svou svobodnou vůlí stvrzuje, že tento návod řádně prostudoval, zcela pochopil jeho smysl a seznámil se všemi riziky.

POZOR! Nepokoušejte se uvést (popř. používat) zařízení dříve, než se seznámíte s celým návodem k obsluze. Návod uschovejte pro příští použití.

Pozornost je třeba věnovat zejména pokynům týkajících se bezpečnosti práce. Nedodržení nebo nepřesné provádění těchto pokynů může být příčinou úrazu vlastní osoby nebo osob jiných, popřípadě může dojít k poškození zařízení nebo zpracovávaného materiálu.

Dbejte zejména bezpečnostních instrukcí uvedených na štítcích, kterými je zařízení opatřeno. Tyto štítky neodstraňujte, ani nepoškozujte.

Pro usnadnění případné komunikace si zde opište číslo faktury popř. kupního dokladu.

POPIS

Vhodný k jednoduché manipulaci s paletami na nerovném terénu. Paleta je vyzdvížena pouhým jedním zatáhnutím za páku. Vynikající skladnost. Nosnost 1 200 kg. Nastavitelná šířka rozchodu vidlic 230 – 710 mm. Délka vidlic 855 mm, šířka 100 mm. Zdvih 68 – 205 mm. Rozchod předních kol 1 417 mm, ø 550 x 132 mm, rozměr zadních řiditelných kol ø 250 x 100 mm.

TECHNICKÁ DATA

Nosnost	kg	1 200
Výška zdvihu	mm	205
Max. výška vidlic	mm	223
Min. výška vidlic	mm	68
Délka vidlic	mm	855
Šířka vidlice	mm	100
Celková šířka vidlic	mm	230 – 710
Rozchod předních kol	mm	1 417
Rozměr předních kol	mm	Ø 550 x 132
Rozměr zadních kol	mm	Ø 250 x 100

Správnost textu, grafů a údajů se váže na dobu tisku. V zájmu neustálého zlepšování našich výrobků může bez předchozího upozornění dojít ke změně technických údajů.

BEZPEČNOSTNÍ OPATŘENÍ

- Zařízení může obsluhovat pouze osoba starší 18 let, řádně způsobilá, poučená a proškolená ze zásad bezpečnosti a ochrany zdraví při práci.

Symbole používané v těchto instrukcích



Pozor! Označuje nebezpečí zranění nebo velké materiální škody.



Varování! Nebezpečí poškození



Poznámka: Dodatečná informace

UPOZORNĚNÍ

Pokud dojde k poruše, zašlete přístroj na adresu prodejce, oprava bude provedena v co nejkratším termínu. Stručný popis závady zkrátí její hledání a dobu opravy. V záruční době k přístroji přiložte záruční list a doklad o koupi. Také po uplynutí záruční doby jsme tu pro Vás a případné opravy provedeme za příznivé ceny.

Abyste zabránili poškození přístroje při přepravě, bezpečně jej zabalte nebo použijte originální obal. Za poškození při přepravě neneseme odpovědnost a při reklamaci u přepravní služby záleží na úrovni balení a zabezpečení proti poškození.

Pozn.: Vyobrazení se může lišit od dodaného výrobku, stejně jako se může lišit rozsah a typ dodaného příslušenství. Je to důsledek vývoje a takové varianty ovšem nemají žádný vliv na správnou funkci výrobku.

ÚDRŽBA

- Nářadí udržujte vždy v čistotě. Nečistoty, které vniknou do mechanismu nářadí mohou způsobit poškození nářadí.
- Na čištění nepoužívejte agresivní čisticí prostředky a rozpouštědla.
- Plastové díly doporučujeme otřít hadříkem navlhčeným v mýdlové vodě.
- Kovové povrchy ošetřete hadrem navlhčeným v petroleji.
- Nepoužívané zařízení uskladněte nakonzervované na suchém místě, kde nebude korodovat.

LIKVIDACE

Po skončení životnosti výrobku je nutné při likvidaci vzniklého odpadu postupovat v souladu s platnou legislativou. Výrobek se skládá z kovových a plastových částí, které jsou po roztřídění samostatně recyklovatelné.

1. Demontujte všechny díly stroje.

2. Díly roztřídte dle tříd odpadu (kovy, pryž, plasty apod.).

Vytříděný materiál odevzdejte k dalšímu využití.

3. Elektroodpad (použití elektrické ruční nářadí, elektromotory, nabíjecí zdroje, elektronika, akumulátory, baterie...).

Vážený zákazník z hlediska platných předpisů o odpadech se v případě elektroodpadu jedná o nebezpečný odpad, jehož likvidace podléhá zvláštnímu režimu.

Je zakázáno vyhazovat elektroodpad do nádob určených pro sběr komunálního odpadu.

Je též možné přístroj odevzdat do sběrných míst elektroodpadu. Informace o místech sběru obdržíte na zastupitelstvu obce nebo na Internetu.

- Použití hydraulické kapaliny je nutno likvidovat v souladu se Zákonem o odpadech.

! Obecné

- Igelitové sáčky použité v obalu mohou být nebezpečné pro děti a zvířata.
- Seznamte se s tímto zařízením, jeho ovládaním, provozem, prvky tohoto zařízení a možnými riziky spojenými s jeho nesprávným užíváním.
- Zajistěte, aby uživatel zařízení byl pečlivě seznámen s ovládaním, provozem, prvky tohoto zařízení a možnými nebezpečími, plynoucími z jeho užívání.
- Dbejte vždy bezpečnostních instrukcí uvedených na štítcích. Tyto štítky neodstraňujte, ani nepoškozujte. V případě poškození nebo nečitelnosti štítku kontaktujte dodavatele.
- Udržujte pracoviště v pořádku a čistotě. Nepořádek v pracovním prostoru může způsobit nehodu.
- Nikdy nepracujte ve stísněných nebo špatně osvětlených prostorách. Vždy zkontrolujte, zda je podlaha stabilní a zda je dobrý přístup k práci. Vždy udržujte stabilní postoj.
- Neustále sledujte postup práce, a používejte všechny smysly. Nepokračujte v práci, pokud se na ni nemůžete plně soustředit.
- O své nářadí pečujte a udržujte je čisté.
- Rukojeti a ovládací prvky udržujte suché a beze stop olejů a tuků.
- Zabraňte přístupu, zvířat, dětí a nepovolaných osob.
- Nestrkejte nohy nebo ruce do pracovního prostoru.
- Nikdy neponechejte za provozu zařízení bez dozoru.
- Nepoužívejte zařízení pro jiný účel, než ke kterému je určeno.
- Při práci používejte osobní ochranné pracovní prostředky (např. brýle, chrániče sluchu, respirátor, bezpečnostní obuv, apod.).
- Nepřepínajte se, používejte vždy obě ruce.
- Se zařízením nepracujte pod vlivem alkoholu a omamných látek.
- Trpíte-li závratěmi, oslabením nebo mdlobami, se zařízením nepracujte.
- Jakékoli úpravy zařízení nejsou povoleny. NEPOUŽÍVEJTE v případě, že zjistíte ohnutí, prasklinu nebo jiné poškození.
- Nikdy neprovádějte údržbu zařízení za provozu.
- Objeví-li se neobvyklý zvuk nebo jiný neobvyklý jev, okamžitě stroj zastavte a přerušte práci.
- Klíče a šroubováky vždy po použití odstraňte ze stroje.
- Před použitím stroje zkontrolujte, jsou-li pevně dotaženy všechny šrouby.
- Zajistěte správnou údržbu stroje. Před použitím zkontrolujte, zda u stroje nedošlo k poškození.
- Při údržbě a opravě používejte pouze originální náhradní díly.
- Použití přídavných zařízení nebo příslušenství nedoporučených dodavatelem může vést ke zraněním.
- Pro konkrétní práci zvolte vhodné zařízení. Nesazte se přetěžovat přístroje či příslušenství s malým výkonem a používat je pro práci, která vyžaduje větší strojní zařízení.
- Zařízení nepřetěžujte. Práci odměňujte tak, aby mohlo bez námahy pracovat optimální rychlostí. Na poškození způsobené přetížením se nevztahuje záruka.
- Chraňte zařízení před nadměrnou teplotou a slunečním zářením.
- Zařízení není určeno pro práci pod vodou, ani ve vlhkém prostředí.
- Pokud zařízení delší dobu nepoužíváte, uložte ho na suchém uzamčeném místě mimo dosah dětí.
- Před spuštěním nářadí zkontrolujte všechny bezpečnostní prvky, zda pracují hladce a účinně. Přesvědčte se, zda všechny pohyblivé díly jsou v dobrém stavu.
- Zkontrolujte, zda některé díly nejsou prasklé nebo zadřené, přesvědčte se, že všechny díly jsou správně nasazené. Kontrolujte i všechny další podmínky, které mohou ovlivnit funkci nářadí.
- Pokud není jinak uvedeno v tomto návodu, je nutné poškozené díly a bezpečnostní prvky opravit nebo vyměnit.

! Sestavy

- Nepoužívejte zařízení, dokud není kompletně sestaveno podle pokynů manuálu.

! Zvedací zařízení

- Zvedejte pouze břemena nepřesahující nosnost zvedáku.
- Držte ruce mimo dosah pohybujících-se částí.
- Břemeno spouštějte pomalu a zabraňte prudkým a neočekávaným zastavením či spuštěním.
- Zvedací zařízení je nutno podrobovat pravidelným revizím.

- Zařízení je určeno pro provoz na pevných a vodorovných podkladech s hladkým povrchem.
 - Zařízení je navrženo pro demontáž, instalaci a přepravu (pouze ve spuštěné poloze).
 - Před započatím práce na břemeni zajistěte zvedák proti posunutí.
 - Při spuštění dbejte, aby nedošlo ke skřípnutí končetin či předmětu mechanismem zvedáku.
- ! Hydraulická zařízení**
- Stopový únik kapaliny z hydraulické pumpy a hydraulických pracovních válců je standardní vlastností každé hydraulické pumpy a pracovního válce a není nijak na závadu činnosti. Její úbytek je nutno průběžně doplňovat.

MONTÁŽ A OBSLUHA

1. Montáž soupravy předních kol:

Viz obr. A.

2 ložiska (02A00) vložte do konstrukce kola. Připevněte nápravu objímky (04A00) a podložku (01A00). Vložte soupravu kola do fixační konstrukce kola (06A00). Nakonec připevněte šroub (05A00), podložku (07A00), elastickou podložku (08A00) a matici (09A00).

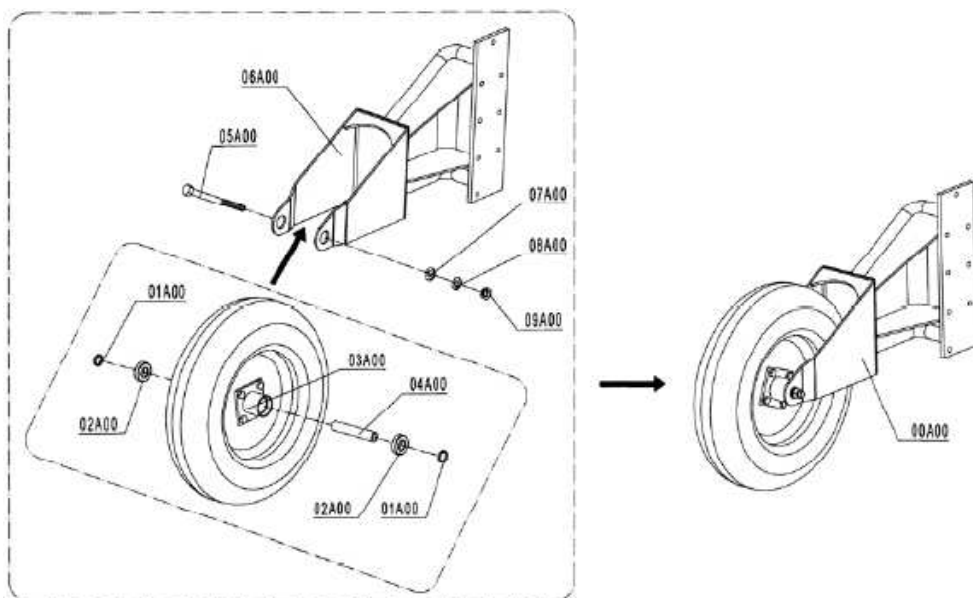


Fig A

Fig B

2. Montáž fixační konstrukce kola (06A00) na nástavbu (05C00):

Viz obr. C.

Použijte šroub (M12x45) (04C00), podložku (průměr 12) (03C00), pružnou podložku (průměr 12) (02C00) a matici (M12) (01C00) pro utažení fixační konstrukce kola (06A00) a nástavby (05C00) k sobě.

Číslo položky	Číslo součástky	Popis	Množství
1	02E00	Podložka	2
2	01E00	Pojistná matice	2
3	05E00	Tyč	2
4	05G00	Ložisko	1
5	01G00	Ložisko	1
6	02G00	Podložka	1
7	03G00	Místo pro rukojeť	1
8	04G00	Pojistný kroužek	2
9	06G00	Elastický čep	2
10	01S01	Kontrolní rukojeť	1
11	01S02	Kabel	1
12	01S03	Objímka kabelu	1
13	01S04	Ochranný kryt	1
14	01S05	Rukojeť	2
15	01S06	Elastický čep	1
16	04S00	Pružina	1
17	01S07	Kryt	1
18	01S08	Matice	1
19	01S09	Šroub	1
20	06E00	Hřídel kola	1
21	04E00	Elastický čep	1
22	03E00	Zadní řídící kolo	1

53	02J52	Náprava objímky	1
54	02J53	Vřetenno bezpečnostního ventilu	1
55	02J54	Pružina	1
56	02J55	Stavěcí šroub	1
57	02J56	Šroub	1
58	02J57	Těsnící podložka	1
59	02J58	Šroub	1
60	02J59	Těsnící podložka	1
61	02J60	Ocelová kulička	1
62	02J61	Matice	1
63	02J62	Podložka	1
64	02J63	Šroub s otvorem	1
65	02J64	Lever Plat	1
66	02J65	Elastický čep	1
67	02J66	Šroub	1
68	02J67	Matice	1
69	01J00	Čep	1
70	03J00	Pojistný kroužek	1

4. Souprava rukojeti a zadní říditelné kolo:

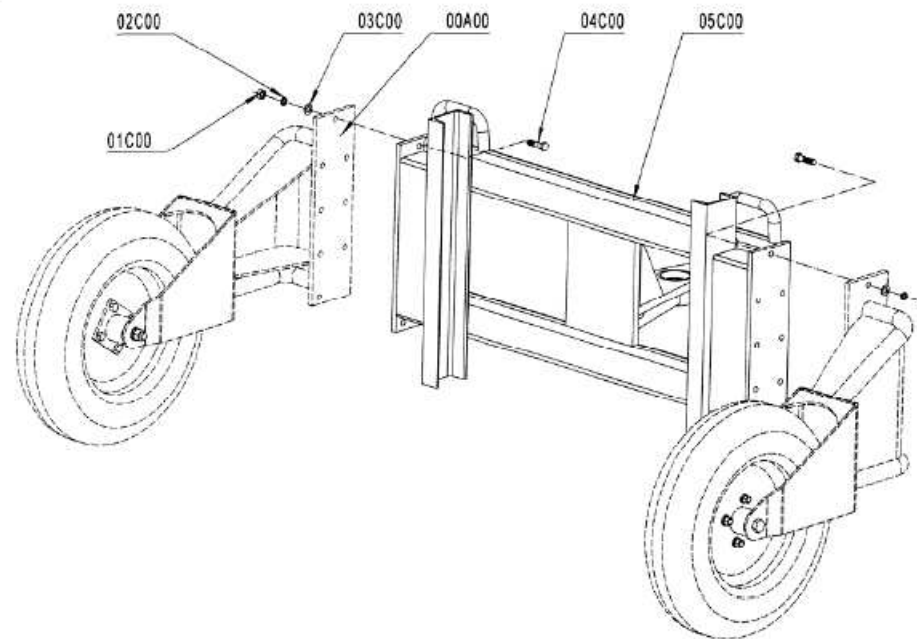
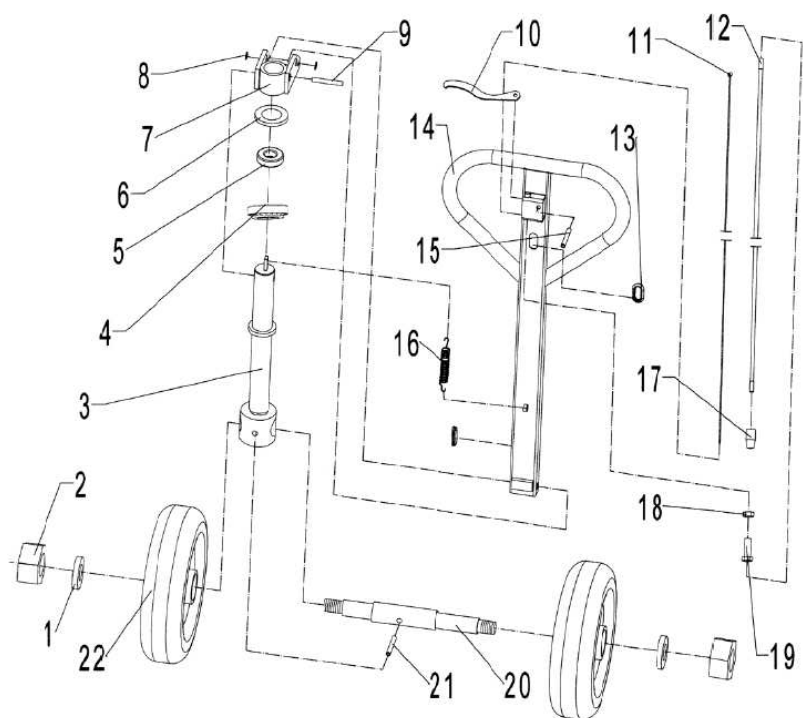


Fig. C

Poté bude vypadat takto:

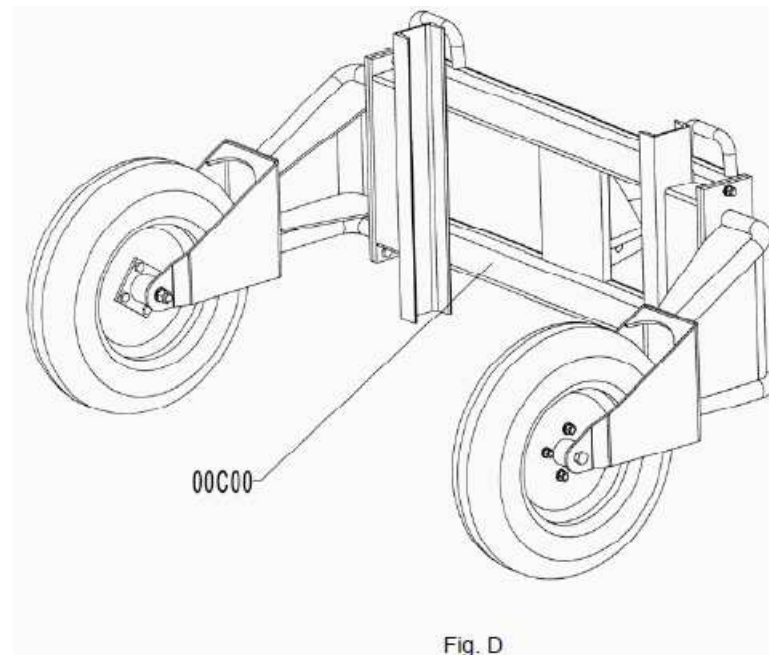


Fig. D

3. Upevnění soupravy zadních říditelných kol:

Viz obr. E.

Nejdříve vložte hřídel kola (06E00) do tyčky (05E00), kladivem zatlučte čep (průměr 10x70) (04E00) dovnitř. Po jednom upevněte zadní říditelné kolo (03E00), podložku (02E00), pojistnou matici (01E00).

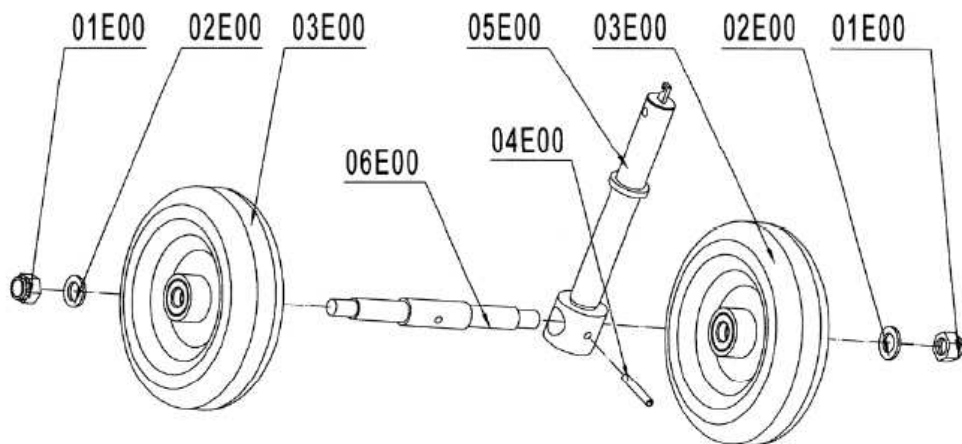


Fig. E

Poté bude vypadat takto:

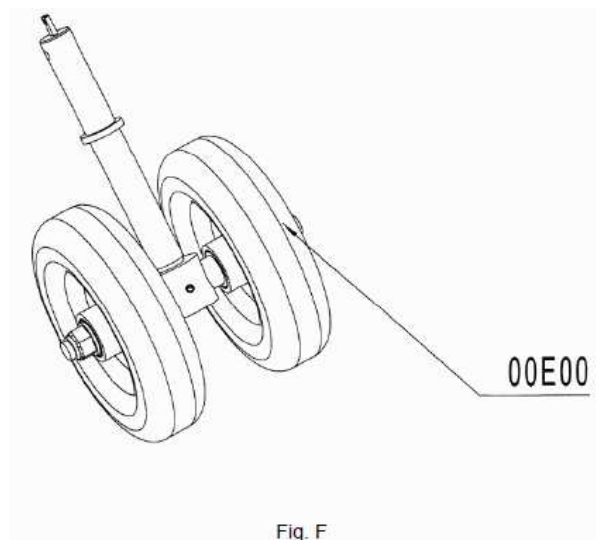
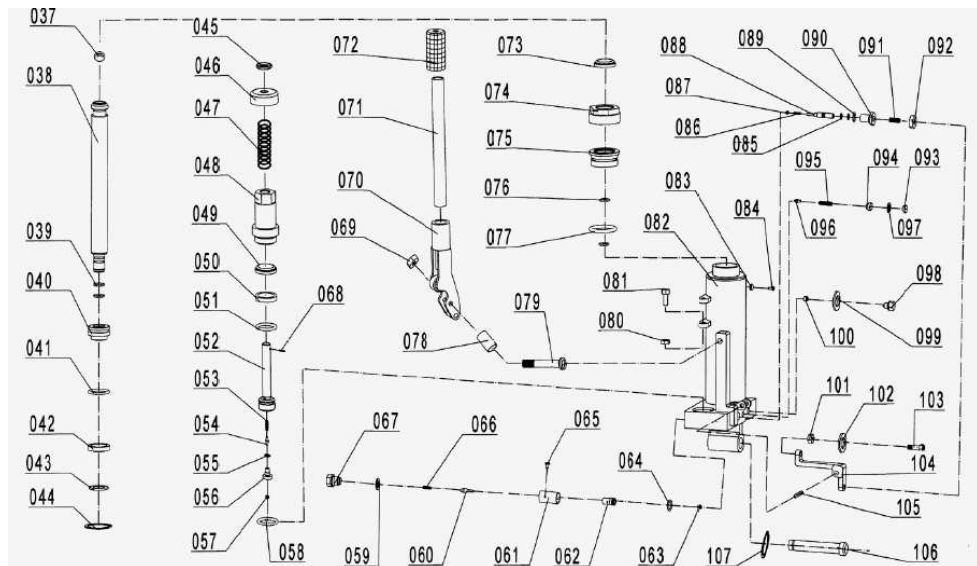


Fig. F

Číslo položky	Číslo součástky	Popis	Množství
1	04P00	Ocelová kulička	1
2	02J01	Pístnice	1
3	02J02	Těsnící kroužek	2
4	02J03	Píst	1
5	02J04	Těsnící kroužek	1
6	02J05	Y kroužek	1
7	02J06	Podložka	1
8	02J07	Pojistný kroužek	1
9	02J08	Horní víčko	1
10	02J09	Víčko pružiny	1
11	02J10	Pružina	1
12	02J11	Válec	1
13	02J12	Prachový prstenec	1
14	02J13	Y kroužek	1
15	02J14	Těsnící kroužek	1
16	02J15	Píst pumpy	1
17	02J16	Pružina	1
18	02J17	Vřeteno pístu	1
19	02J18	Těsnící kroužek	1
20	02J19	Šroub	1
21	02J20	Ocelová kulička	1
22	02J21	Těsnící kroužek	1
23	02J22	Šroub	1
24	02J23	Vřeteno ventilu	1
25	02J24	Objímka	1
26	02J25	Místo čerpacího ventilu	1
27	02J26	Ocelová kulička	1
28	02J27	Těsnící kroužek	1
29	02J28	Šroub	1
30	02J29	Pružina	1
31	02J30	Šroub	1
32	02J31	Elastický čep	1
33	02J32	Matice	1
34	02J33	Místo pro rukojeť	1
35	02J34	Rukojeť	1
36	02J35	Objímka pro rukojeť	1
37	02J36	Prachový prstenec	1
38	02J37	Kryt šroubu	1
39	02J38	Objímka pístnice	1
40	02J39	Těsnící kroužek	2
41	02J40	Těsnící kroužek	1
42	02J41	Průchodka	1
43	02J42	Šroub	1
44	02J43	Matice	1
45	02J44	Šroub s otvorem	1
46	02J45	Tělo pumpy	1
47	02J46	Těsnící podložka	1
48	02J47	Šroub	1
49	02J48	Pružina	1
50	02J49	Úderný kolík	1
51	02J50	Těsnící kroužek	2
52	02J51	Těsnící kroužek	1

Číslo položky	Číslo součástky	Popis	Množství		
1	01L00	Dlouhá hřídel	1		
2	04L00	Vidlice	2		
3	05P00	Šroub	1		
4	01N00	Šroub	4		
5	02N00	Elastická podložka	4		
6	03N00	Podložka	4		
7	08N00	Kryt	1		
8	02L00	Pojistný kroužek	2		
9	03L00	Posuv vidlice	1		
10	05N00	Váleček	Ložisko	4	
11			05N02		Váleček
14			05N03		Pojistný kroužek
12	01P00	Ocelová kulička	4		
13	04N00	Pojistný kroužek	4		
15	01R00	Matice	4		
16	02R00	Šroub	4		

3. Jedinota pumpy:



4. Upevnění soupravy zadních řídících kol (00E00) k soupravě nastavby (00C00):

Viz obr. G.

Zatlučte kladivem ložisko (05G00) do místa ložiska, které je přivařené na nastavbě (05C00) (dodržujte směr ložiska). Upevněte soupravu zadních řídících kol (00E00) k soupravě nastavby (00C00) od spodu nahoru. Upevněte kulové ložisko (01G00) a kryt (02G00) tak, aby procházely tyčkou (05E00) od shora dolů. Upevněte místo rukojeti (03G00), zatlučte hřídel (06G00) skrz otvor v místě propojení rukojeti (03G00) a tyčku (05E00). Nakonec upevněte pojistný kroužek (04G00) k hřídeli (06G00).

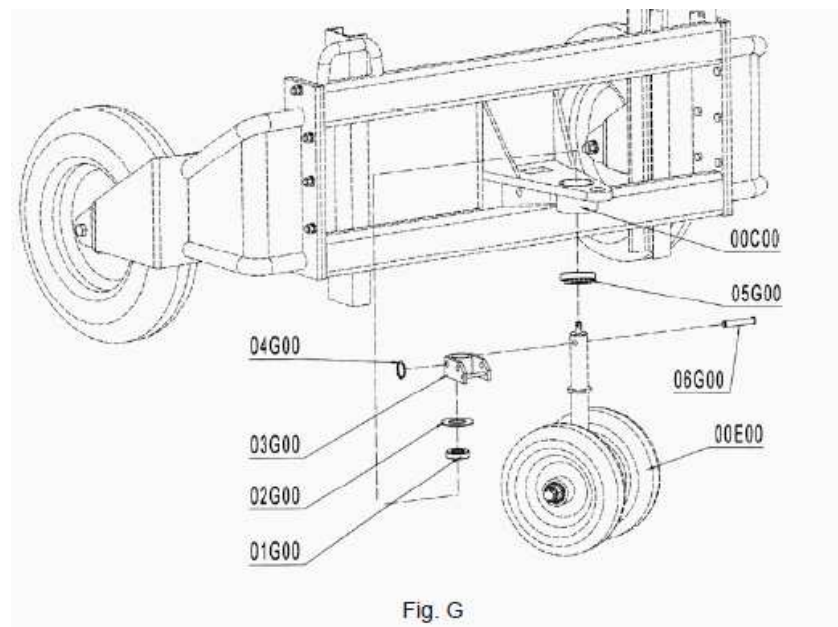


Fig. G

Poté bude vypadat takto:

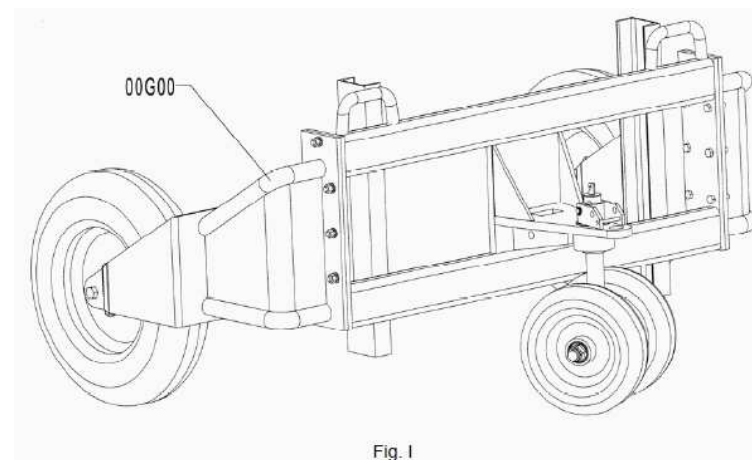


Fig. I

5. Upevnění soupravy pumpy (02J00) k soupravě nástavby (00G00):

Viz obr. J.

Vložte soupravu pumpy (02J00) skrz čtvercový otvor soupravy nástavby (00G00), zatlučte čep (01J00) skrz otvor soupravy pumpy (02J00) a soupravy nástavby (00G00). Upevněte pojistný kroužek (03J00) k čepu (01J00).

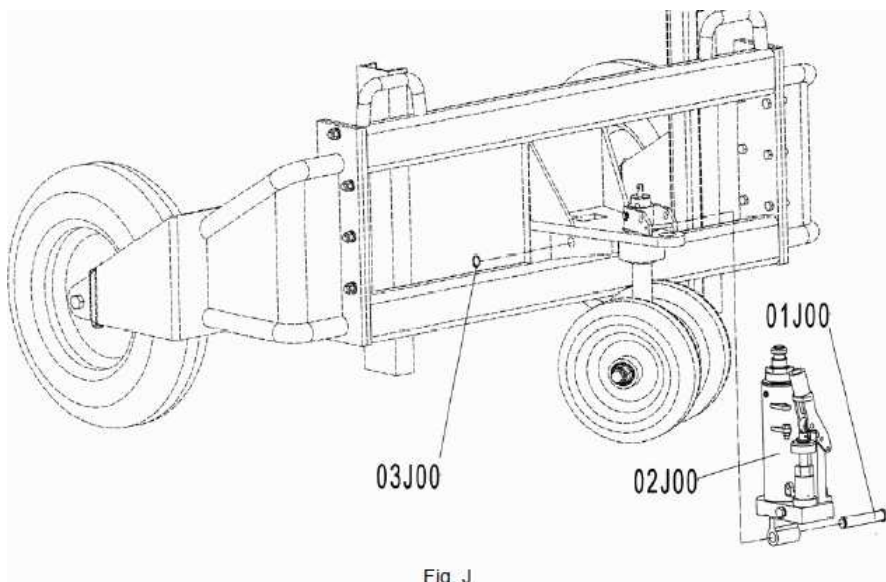


Fig. J

Poté bude vypadat takto:

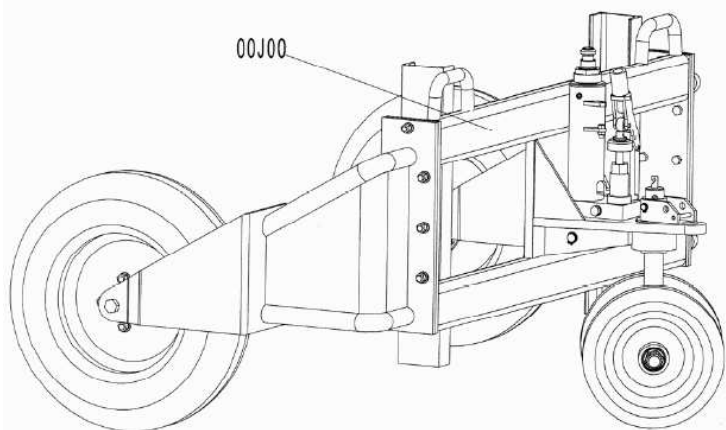
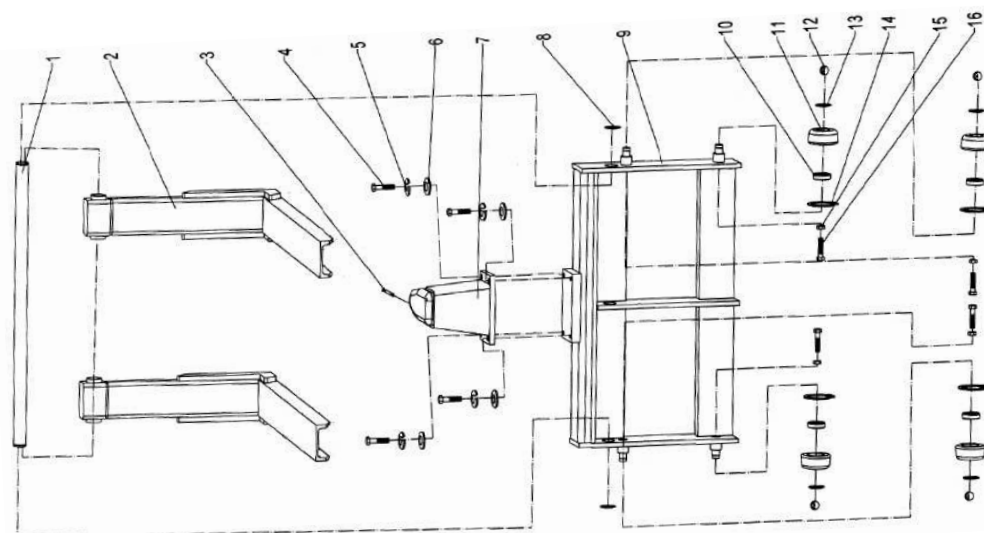


Fig. K

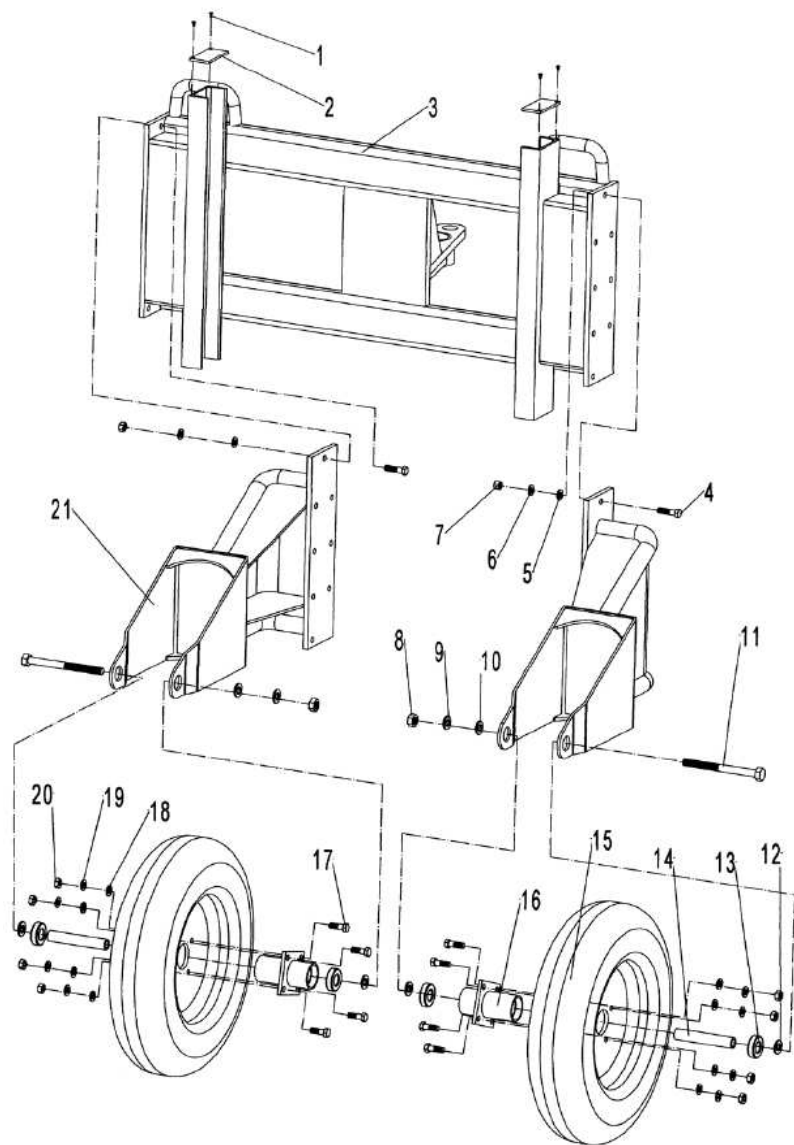
Číslo položky	Číslo součástky	Popis	Množství		
1	02P00	Šroub	4		
2	03P00	Krycí deska	2		
3	05C00	Tělo vozíku	1		
4	04C00	Šroub	16		
5	03C00	Podložka	16		
6	02C00	Elastická podložka	16		
7	01C00	Matice	16		
8	09A00	Matice	2		
9	08A00	Elastická podložka	2		
10	07A00	Podložka	2		
11	05A00	Šroub	2		
12	01A00	Podložka	4		
13	02A00	Ložisko	4		
14	04A00	Náprava objímky	2		
15	03A00	03A01	Přední kolo	Přední kolo	2
16		03A02	Držící náprava		
17		03A03	Šroub		
18		03A04	Podložka		
19		03A05	Elastická podložka		
20		03A06	Matice		
21	06A00	Fixační konstrukce kola	2		

2. Posuv vidlice:



Rozkreslení součástí přístroje a jejich popis:

1. Tělo konstrukce a přední kolo:



6. Upevnění soupravy posuvu vidlic:

Viz obr. L.

Prostrčte dlouhou hřídel (01L00) skrz otvor jedné desky vidlice (03L00). Vložte jednu vidlici (04L00) mezi 2 desky posuvu vidlic (03L00). Pokračujte k dlouhé hřídeli (01L00), projděte skrz otvor vidlice (04L00). Upevněte vidlici (04L00). Upevněte pojistný kroužek (02L00) k dlouhé hřídeli (01L00).

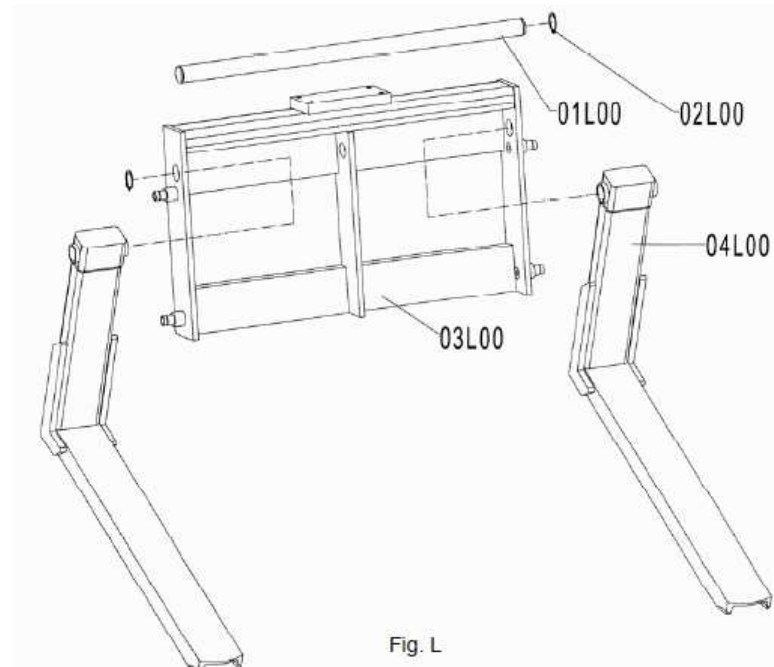


Fig. L

Poté bude vypadat takto:

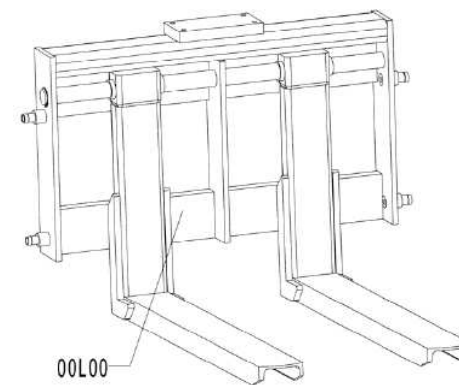


Fig. M

7. Upevnění krytu a soupravy válečků:

- a. Vezměte kryt (08N00) posuvu vidlic (00I00). Utáhněte 4 šrouby (01N00). Nezapomeňte na podložky (02N00) a pružné podložky (03N00).
- b. Přitlačte válečky (05N00) na hřídel, která je vložena do posuvu vidlic (03L00). Upevněte pojistný kroužek (průměr 20) (04N00).

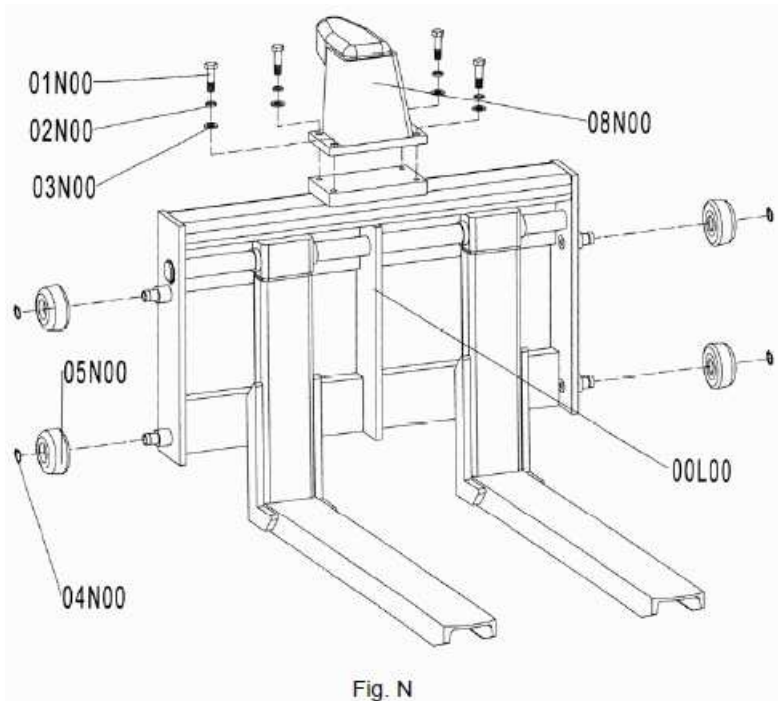


Fig. N

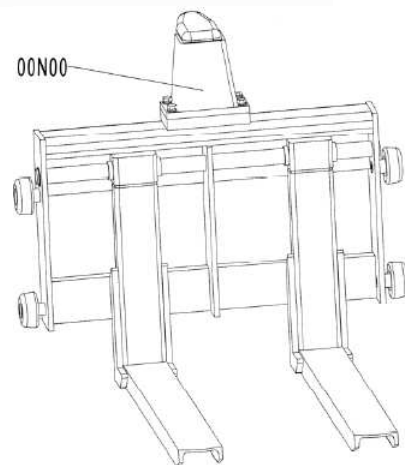


Fig. O

Poté bude vypadat takto:

Řešení problémů:

Číslo	Problém	Příčina	Řešení
1	Vidlice se nedostanou do jejich maximální výšky.	Nedostatek hydraulického oleje.	Dolijte olej.
2	Vidlice nelze zdvihnout.	Nedostatek hydraulického oleje.	Doplňte olej.
		Olej je znečištěný.	Vyměňte olej.
		Šroub (02J66) je příliš uzavřený a nechává ventil pumpy otevřený.	Nastavte šroub (02J66).
		Do hydraulického oleje přichází vzduch.	Vypusťte vzduch. Viz výše.
3	Vidlice nelze snížit.	Pístnice (02J01) nebo pumpa (02J45) je zdeformovaná kvůli částečnému zatížení k jedné straně nebo přetížení.	Vyměňte pístnici (02J01) nebo pumpu (02J45).
		Vidlice byla držena v horní poloze po delší dobu. To vedlo k zrezivění nebo zaseknutí tyčky.	Pokud přístroj nepoužíváte, nechte vidlice v dolní poloze. Více mazejte tyčku.
		Šroub (02J66) není ve správné poloze.	Nastavte šroub (02J66).
		Kabel (01S02) je příliš uvolněný.	Nastavte kabel.
4	Netěsnosti.	Těsnící součásti jsou opotřebené nebo poškozené.	Vyměňte je.
		Některá část je prasklá.	Vyměňte ji.
5	Vidlice se sníží bez toho, aby uvolňovací ventil pracoval.	Nečistoty v oleji způsobují, že uvolňovací ventil se není schopen správně uzavřít.	Vyměňte olej.
		Některé části hydraulického systému jsou prasklé.	Zkontrolujte a vyměňte poškozené části.
		Vzduch se dostává do oleje.	Vypusťte vzduch. Viz výše.
		Těsnící součásti jsou opotřebené nebo poškozené.	Vyměňte je.
		Šroub (02J66) není ve správné poloze.	Nastavte šroub (02J66).

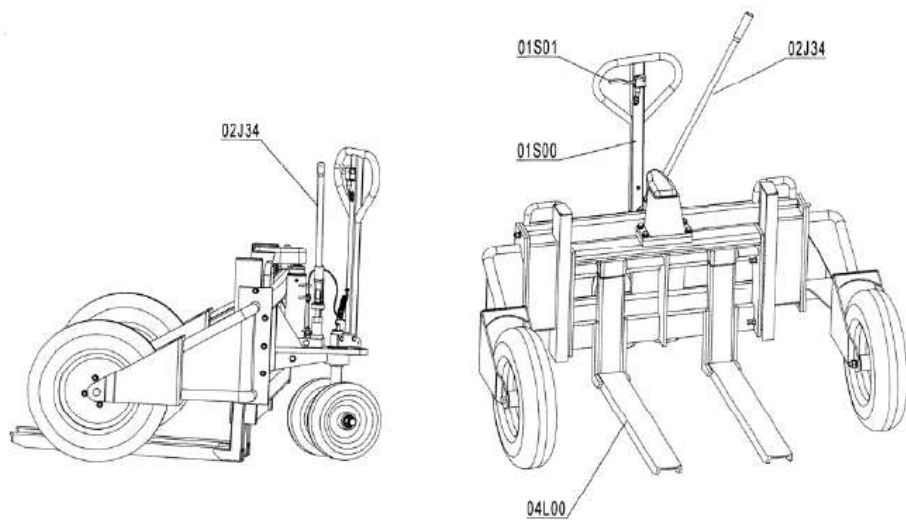


Fig. T

Údržba:

Na vozíku není prakticky nutné provádět žádné údržbářské práce.

Olej:

Každých 6 měsíců proveďte kontrolu hladiny oleje. Můžete použít hydraulický olej ISO VG32. Viskozita by měla být 30cSt při 40° C. Celkový objem je přibližně 0,5 l.

Vypouštění vzduchu:

Vzduch může vniknout do hydraulického oleje činností nebo špatnou polohou pumpy. Může způsobit, že se vidlice nebudou zvedat během pumpování. Vzduch můžete odstranit takto – nechte ovládací rukojeť (01S01) v dolní poloze. Několikrát posuňte rukojeť (02J34) nahoru a dolů. **Viz obr. T.**

Denní kontrola a údržba:

Denní kontrola vozíku může snížit jeho opotřebování. Zvláštní pozornost věnujte kolům, osám, závitům a prachovkám. Může dojít k zablokování kol. Po dokončení práce by vidlice měly být nezatíženy v dolní poloze.

Mazání:

Všechna ložiska a hřídele jsou namazána dlouhotrvajícím mazadlem již v továrně. Aplikujte dlouhotrvající mazadlo jednou měsíčně nebo po celkovém očištění stroje přes mazací místa.

8. Upevnění soupravy posuvu vidlic k soupravě nastavby:

Viz obr. P.

- Vložte ocelovou kuličku (průměr 18) (04P00) na hlavu pístnice, která je upevněna v soupravě pumpy.
- Použijte jeřáb pro zvednutí soupravy nasazení vidlic (00N00).
- Vložte 4 ocelové kuličky (průměr 14) (01P00) na hřídel pro posuvu vidlic (03L00), namažte minerálním tukem.
- Zasuňte soupravu posuvu vidlic (00N00) na nastavbu.
- Překryjte krycími deskami (03P00) a utáhněte 4 šrouby (02P00).
- Utáhněte šroub (05P00).

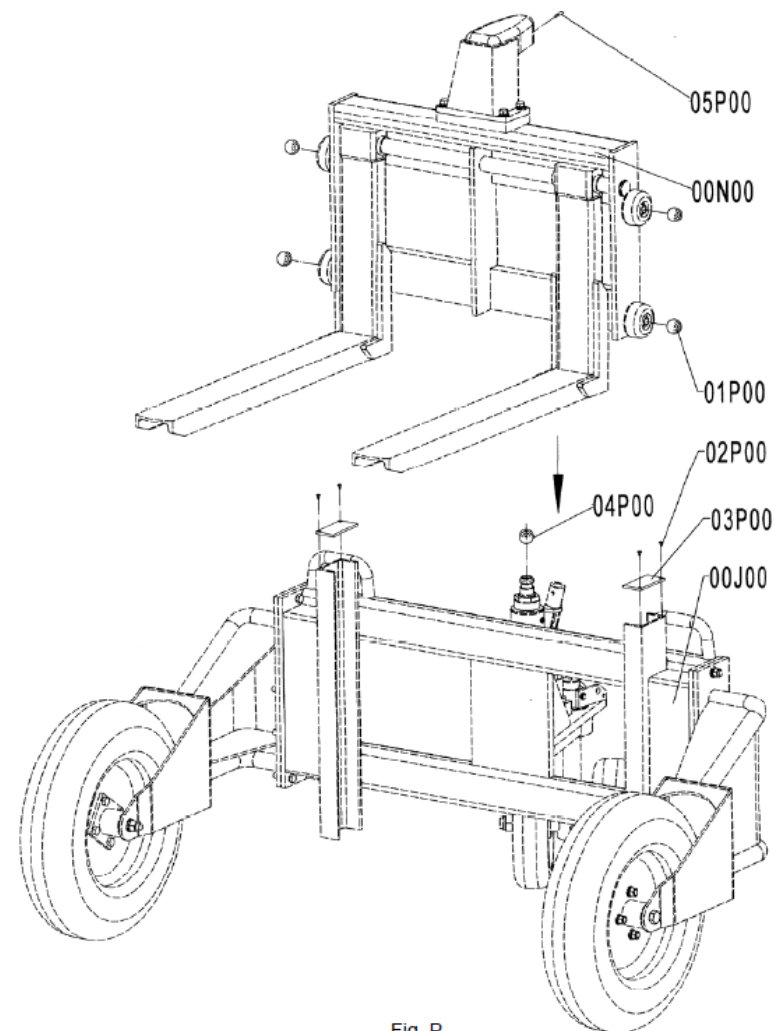


Fig. P

Poté bude vypadat takto:

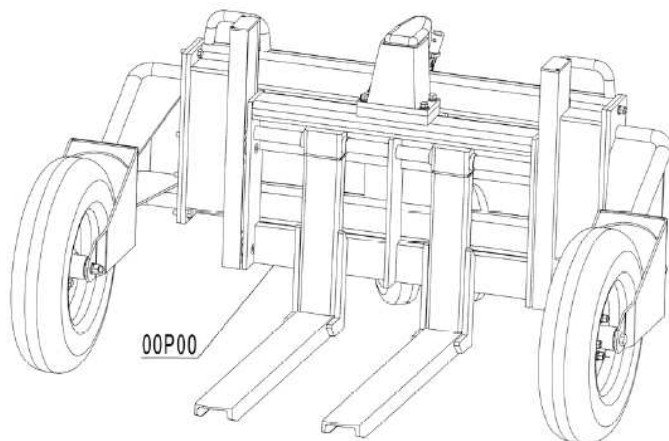


Fig. Q

9. Nastavení světle výšky směru os při upevnění soupravy posuvu vidlic:

Viz obr. R.

Zašroubujte matici (01R00) na šroub (M10x60) (02R00). Upevněte hřídel na správném místě. Utáhněte matici (01R00).

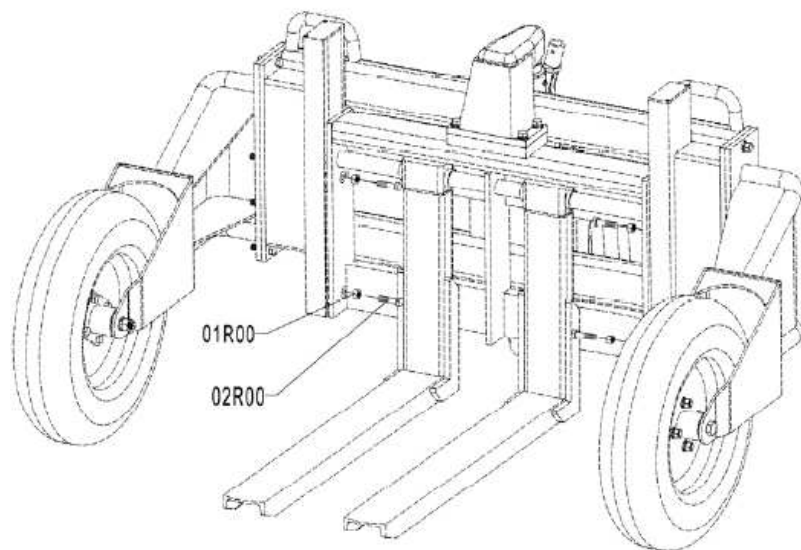


Fig. R

10. Upevnění rukojeti:

Viz obr. S.

- Vložte rukojeť (01S00) na místo připojení rukojeti (03G00). Zatlučte čep (02S00) skrz otvor v místě spojení (03G00) s rukojetí (01S00). Upevněte pojistný kroužek (průměr 14) (03S00).
- Upevněte jednu stranu pružiny (04S00) k matici, která je přivařená na rukojeti. Druhá strana se upevní k hlavě tyčky (05E00).
- Vložte lanko (01S02) skrz fixační desku, která je přivařená na pumpě, šroubu (02J44) a šroubu (02J63). Nastavte lanko (01S02) do správné polohy. Utáhněte matici (02J61).

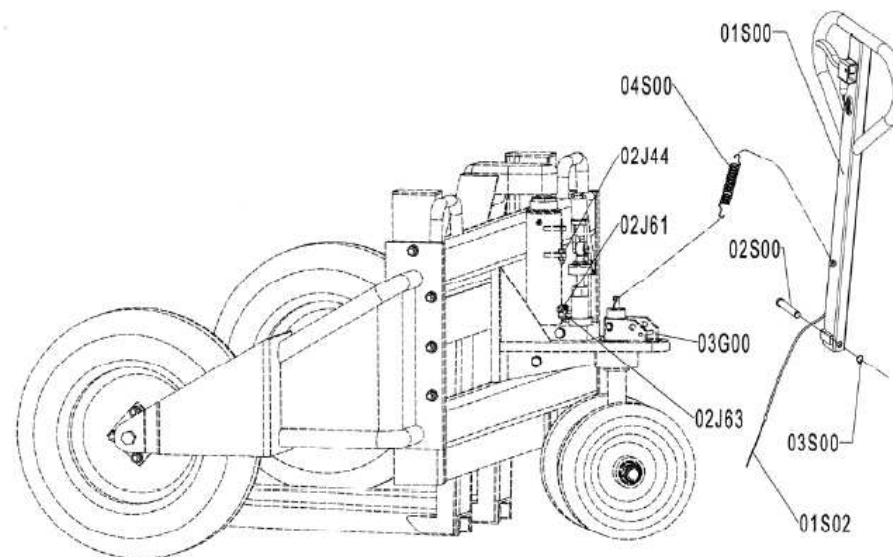


Fig. S

Nyní je montáž dokončena.

Provoz:

- Nastavení rozpětí mezi vidlicemi:
Posuňte vidlice (04L00) doleva/doprava. Můžete tak nastavit šířku mezi oběma vidlicemi.
- Zdvihnutí vidlic:
Posuňte rukojeť (02J34) nahoru a dolů. Vidlice budou nahoře.
- Snížení vidlic:
Posuňte kontrolní rukojeť (01S01) nahoru. Vidlice budou dole.
- Posun vozíku:
Můžete posouvat vozík tažením a natáčením pomocí rukojeti (01S00).