

ZÁRUČNÍ LIST

1. Na výrobky je poskytována záruka v délce 24 měsíců od data prodeje dle občanského zákoníku nebo v délce 12 měsíců dle obchodního zákoníku a vztahuje se na prokázané vady materiálu či vady výroby. Jiné nároky ve vztahu na poškození jakéhokoliv druhu, přímé nebo nepřímé, vůči osobám nebo materiálu jsou vyloučeny.
2. Záruka se nevztahuje na závady způsobené neodbornou montáží či manipulací, neodborným zacházením, přetížením, nedodržením instrukcí uvedených v návodu, použitím nesprávného příslušenství nebo nevhodných pracovních nástrojů, zásahem nepovolané osoby, nebo poškozením během transportu či mechanickým poškozením. U některých druhů výrobků či jejich částí, jako je např. příslušenství, motory, uhlíky, těsnící a horkovzdušné prvky, které vyžadují periodickou výměnu, lze při používání předpokládat běžné opotřebení, které již není předmětem záruky.
3. Při uplatňování nároků na záruční opravu je nutno doložit, že výrobek byl prodán prodávajícím, u něhož je výrobek reklamován, a že záruční doba ještě neskončila. Za tímto účelem doporučujeme v zájmu co nejrychlejšího vyřízení reklamace předložit záruční list, opatřený datem výroby a prodeje, výrobním číslem (číslem série), razítkem příslušné prodejny a podpisem prodávajícího, popřípadě platný kupní doklad apod.
4. Reklamaci uplatňujete u prodejce, kde jste výrobek zakoupili, popř. zašlete v nerozloženém stavu do opravy.
5. Záruční doba se prodlužuje o dobu, kdy je výrobek v záruční opravě. Reklamovaný výrobek zasílejte do opravy s popisem závady, řádně zabalený (nejlépe v originální krabici, kterou doporučujeme pro tyto účely uschovat) a s přiloženým vyplněným záručním listem, popřípadě jiným dokladem, potvrzujícím nárok na reklamaci.
6. Výrobky předávejte do servisu pouze ve vyčištěné podobě. V opačném případě je z hygienických důvodů není možné přijmout, nebo je nutné účtovat poplatek za čištění.

unitechnic.cz s.r.o.
Reklamační a servisní oddělení
Areál bývalého cukrovaru
Hlavní 29 (hala č.3 uni-max)
277 45 Úžice

Tel. reklamačního odd.	266 190 156	T-Mobile	603 414 975
	266 190 111	O ₂	601 218 255
Fax	266 190 100	Vodafone	608 227 255

<http://www.uni-max.cz>
E-Mail: reklamace1@khnet.cz
obchod@khnet.cz

Výrobek: Hydraulický zvedák agregátů 500 kg naklápěcí	
Typ: SD0321C	Výrobní číslo (série):
Datum výroby:	Záznamy opravy:
Datum prodeje, razítko, podpis:	

www.uni-max.com

NÁVOD K OBSLUZE PŮVODNÍ

HYDRAULICKÝ ZVEDÁK AGREGÁTŮ 500 kg NAKLÁPĚCÍ



SD0321C

Vážený zákazníku, děkujeme Vám za zakoupení produktu uni-max.

Naše společnost je připravena Vám poskytnout své služby – než výrobek zakoupíte, při koupi i po zakoupení. V případě jakýchkoli dotazů, návrhů či doporučení kontaktujte naše obchodní místo. Vynasnažíme se Váš návrh zvážit a reagovat v rámci možností.

První použití zařízení je ve smyslu tohoto návodu právním krokem, kterým uživatel svou svobodnou vůlí stvrzuje, že tento návod řádně prostudoval, zcela pochopil jeho smysl a seznámil se všemi riziky.

POZOR! Nepokoušejte se uvést (popř. používat) zařízení dříve, než se seznámíte s celým návodem k obsluze. Návod uschovejte pro příští použití.

Pozornost je třeba věnovat zejména pokynům týkajících se bezpečnosti práce. Nedodržení nebo nepřesné provádění těchto pokynů může být příčinou úrazu vlastní osoby nebo osob jiných, popřípadě může dojít k poškození zařízení nebo zpracovávaného materiálu.

Dbejte zejména bezpečnostních instrukcí uvedených na štítcích, kterými je zařízení opatřeno.

Tyto štítky neodstraňujte, ani nepoškozujte.

Pro usnadnění případné komunikace si zde opište číslo faktury popř. kupního dokladu.

POPIS

Pojízdný stojanový zvedák nové generace pro snadnou montáž a demontáž agregátů (převodovek, náprav, motorů apod.) automobilů zvednutých na zvedáku. Je vybaven kvalitním hydraulickým systémem, naklápěcím čtyřramenným univerzálním úchytem agregátu se zajišťovacími řetězy, bezpečnostním ventilem, 4 otočnými pojezdovými kolečky a nožním ovládním pomocí dvou pedálů. To je důležité proto, aby mechanik měl volné ruce. Zdvih 1 000 mm ve 2 stupních 490 a 510 mm.

TECHNICKÁ DATA

Jmenovitá nosnost	500 kg
Zdvih 1. stupeň.....	490 mm
Zdvih 2. stupeň.....	510 mm
Minimální výška.....	940 mm
Maximální výška.....	1 940 mm
Čistá hmotnost	66 kg

Správnost textu, grafů a údajů se váže na dobu tisku. V zájmu neustálého zlepšování našich výrobků může bez předchozího upozornění dojít ke změně technických údajů.

BEZPEČNOSTNÍ OPATŘENÍ

- Zařízení může obsluhovat pouze osoba starší 18 let, řádně způsobilá, poučená a proškolená ze zásad bezpečnosti a ochrany zdraví při práci.

Symbole používané v těchto instrukcích



Pozor!

Označuje nebezpečí zranění nebo velké materiální škody.



Obecné

- Igelitové sáčky použité v obalu mohou být nebezpečné pro děti a zvířata.

LIKVIDACE

- Po skončení životnosti výrobku je nutné při likvidaci vzniklého odpadu postupovat v souladu s platnou legislativou.
- Demontujte všechny díly stroje.
- Díly roztříďte dle tříd odpadu (kovy, pryž, plasty apod.).
- Vytríděný materiál odevzdejte k dalšímu využití (recyklaci).

UPOZORNĚNÍ

Pokud dojde k poruše, zašlete přístroj na adresu prodejce, oprava bude provedena v co nejkratším termínu. Stručný popis závady zkrátí její hledání a dobu opravy. V záruční době k přístroji přiložte záruční list a doklad o koupi. Také po uplynutí záruční doby jsme tu pro Vás a případné opravy provedeme za příznivé ceny.

Abyste zabránili poškození přístroje při přepravě, bezpečně jej zabalte nebo použijte originální obal. Za poškození při přepravě neneseme odpovědnost a při reklamaci u přepravní služby záleží na úrovni balení a zabezpečení proti poškození.

Pozn.: Vyobrazení se může lišit od dodaného výrobku, stejně jako se může lišit rozsah a typ dodaného příslušenství. Je to důsledek vývoje a takové varianty ovšem nemají žádný vliv na správnou funkci výrobku.

Číslo dílu	Popis	Počet	Číslo dílu	Popis	Počet
P1	Šroub	1	P26	Ocelová kulička	2
P2	Matice	1	P27	Sedlo pro ocelovou kuličku	1
P3	O-kroužek	1	P28	Pružina	1
P4	Kryt kolíku	1	P29	Šroub	1
P5	Krytka proti prachu	1	P30	Pružina	2
P6	Krytka proti prachu	1	P31	Podložka	3
P7	Velký pístek čerpadla	1	P32	Šroub	3
P8	O-kroužek	1	P33	Pružina	1
P9	Podložka PTFE	1	P34	Pružina	1
P10	Pružina	1	P35	O-kroužek	1
P11	Malý pístek čerpadla	1	P36	Táhlo	1
P12	Podložka PTFE	1	P37	Měděná podložka	1
P13	O-kroužek	1	P38	Šroub	1
P14	Podložka PTFE	1	P39	Šroub	1
P15	O-kroužek	1	P40	Šroub	1
P16	Základna pístku čerpadla	1	P41	Spojka	1
P17	Pojistný kroužek	1	P42	Filtr	1
P18	O-kroužek	1	P43	Základna pro ventil	1
P19	Měděná podložka	1	P44	Pružina	1
P20	Ocelová kulička	5	P45	Střed ventilu	1
P21	Střed ventilu	1	P46	Pojistný kroužek	2
P22	O-kroužek	2	P47	Filtr	1
P23	Pružina	1	P48	Čerpadlo	1
P24	Ocelová kulička	5	4	Ocelová kulička	1
P25	Šroub	4			

- Seznamte se s tímto zařízením, jeho ovládním, provozem, prvky tohoto zařízení a možnými riziky spojenými s jeho nesprávným užíváním.
- Zajistěte, aby uživatel zařízení byl pečlivě seznámen s ovládním, provozem, prvky tohoto zařízení a možnými nebezpečími, plynoucími z jeho užívání.
- Dbejte vždy bezpečnostních instrukcí uvedených na štítcích. Tyto štítky neodstraňujte, ani nepoškozujte. V případě poškození nebo nečitelnosti štítku kontaktujte dodavatele.
- Udržujte pracoviště v pořádku a čistotě. Nepořádek v pracovním prostoru může způsobit nehodu.
- Nikdy nepracujte ve stísněných nebo špatně osvětlených prostorách. Vždy zkontrolujte, zda je podlaha stabilní a zda je dobrý přístup k práci. Vždy udržujte stabilní postoj.
- Neustále sledujte postup práce, a používejte všechny smysly. Nepokračujte v práci pokud se na ni nemůžete plně soustředit.
- O své nářadí pečujte a udržujte je čisté.
- Rukojeti a ovládací prvky udržujte suché a beze stop olejí a tuků.
- Zabraňte přístupu, zvírat, dětí a nepovolaných osob.
- Nestrkejte nohy nebo ruce do pracovního prostoru.
- Nikdy neponechejte za provozu zařízení bez dozoru.
- Nepoužívejte zařízení pro jiný účel, než ke kterému je určeno.
- Při práci používejte osobní ochranné pracovní prostředky (např. brýle, chrániče sluchu, respirátor, bezpečnostní obuv, apod.).
- Se zařízením nepracujte pod vlivem alkoholu a omamných látek.
- Trpíte-li závratěmi, oslabením nebo mdlobami, se zařízením nepracujte.
- Jakékoli úpravy zařízení nejsou povoleny. **NEPOUŽÍVEJTE** v případě, že zjistíte ohnutí, prasklinu nebo jiné poškození.
- Nikdy neprovádějte údržbu zařízení za provozu.
- Objeví-li se neobvyklý zvuk nebo jiný neobvyklý jev, okamžitě stroj zastavte a přerušte práci.
- Klíče a šroubováky vždy po použití odstraňte ze stroje.
- Před použitím stroje zkontrolujte, jsou-li pevně dotaženy všechny šrouby.
- Zajistěte správnou údržbu stroje. Před použitím zkontrolujte, zda u stroje nedošlo k poškození.
- Při údržbě a opravě používejte pouze originální náhradní díly.
- Použití přídavných zařízení nebo příslušenství nedoporučených dodavatelem může vést ke zraněním.
- Pro konkrétní práci zvolte vhodné zařízení. Nesnažte se přetěžovat přístroje či příslušenství s malým výkonem a používat je pro práci, která vyžaduje větší strojní zařízení.
- Zařízení nepřetěžujte. Práci odměřujte tak, aby mohlo bez námahy pracovat optimální rychlostí. Na poškození způsobené přetížením se nevztahuje záruka.
- Zařízení není určeno pro práci pod vodou, ani ve vlhkém prostředí.
- Pokud zařízení delší dobu nepoužíváte, uložte ho na suchém uzamčeném místě mimo dosah dětí.
- Před spuštěním nářadí zkontrolujte všechny bezpečnostní prvky, zda pracují hladce a účinně. Přesvědčte se, zda všechny pohyblivé díly jsou v dobrém stavu.
- Zkontrolujte, zda některé díly nejsou prasklé nebo zadřené, přesvědčte se, že všechny díly jsou správně nasazené. Kontrolujte i všechny další podmínky, které mohou ovlivnit funkci nářadí.
- Pokud není jinak uvedeno v tomto návodu, je nutné poškozené díly a bezpečnostní prvky opravit nebo vyměnit.



Sestavy

- Nepoužívejte zařízení, dokud není kompletně sestaveno podle pokynů manuálu.

! Zvedací zařízení

- Zvedejte pouze břemena nepřesahující nosnost zvedáku.
- Držte ruce mimo dosah pohybujících-se částí.
- Břemeno spouštějte pomalu a zabraňte prudkým a neočekávaným zastavením či spuštěním.
- Zvedací zařízení je nutné podrobovat pravidelným revizím.
- Zařízení je určeno pro provoz na pevných a vodorovných podkladech s hladkým povrchem.
- Zařízení je navrženo pro demontáž, instalaci a přepravu (pouze ve spuštěné poloze).
- Před započítím práce na břemeni zajistěte zvedák proti posunutí.
- Při spuštění dbejte, aby nedošlo ke skřípnutí končetin či předmětu mechanismem zvedáku.

! Hydraulická zařízení

- Stopový únik kapaliny z hydraulické pumpy a hydraulických pracovních válců je standardní vlastností každé hydraulické pumpy a pracovního válce a není nijak na závadu činnosti. Její úbytek je nutno průběžně doplňovat.
- Před rozpojením spojů vždy zajistíte uvolnění provozního tlaku na atmosférický.
- Před začátkem práce kontrolujte těsnost všech spojů a případné netěsnosti ihned odstraňte.
- Pravidelně kontrolujte stav tlakových hadic. V případě jejich mechanického poškození nebo při zjištění netěsnosti, ihned přerušete práci a zajistíte jejich odbornou výměnu.
- Tlakové hadice nesmí být namáhány krutem – sledujte linku na povrchu hadice, která nesmí být zkroucená.
- Tlakové hadice nesmí být vedeny místy, kde hrozí nebezpečí mechanického poškození o ostré hrany nebo uskřípnutí.
- Nikdy nepřekračujte maximální zatížení hydraulického válce. Nepřekračujte maximální vysunutí pístnice, protože je možné násilím vysunout pístnici ven z válce.
- Pokud jsou odpojeny rychlospojky, vždy nasadte krytky, aby se hydraulický systém udržoval v čistotě.
- Nepokládejte žádné těžké předměty na hydraulické hadice a nenechte hadice, aby se zauzlovaly. Vždy nechte hadice volné, aby se zabránilo jejich poškození a poškození spojek.
- Udržujte nářadí mimo dosah tepla a ohně, protože tím se nářadí může poškodit.
- Nové hadice profoukněte stlačeným vzduchem nebo propláchněte čistou hydraulickou kapalinou.
- Při případném úniku hydraulické kapaliny na podlahu pracoviště může dojít k uklouznutí. Proto je nutno uniklou kapalinu ihned odstranit a použité materiály (sorbenty nebo čistící vlnu) řádně uskladnit (do uzavíratelné plechové nádoby) a předat k odborné likvidaci dle Zákona o odpadech.
- Nemíchejte hydraulické kapaliny různých výrobců. Olej měňte v závislosti na intenzitě používání. Při občasnému použití 1 × ročně. Při intenzivním použití 1 × za měsíc. Doporučujeme hydraulický olej **HLP46**, který je v nabídce pod objednáčím číslem **42004** a který je vhodný pro většinu běžných hydraulických zařízení. Dodržujte výměnné lhůty hydraulické kapaliny. První výměnu doporučujeme udělat po 1 měsíci provozu bez ohledu na využití zařízení.
- Při výměně, doplňování a manipulaci dbejte na čistotu hydraulické kapaliny. Nečistoty podstatně snižují životnost zařízení a způsobí nenávratné poškození zařízení.
- Používejte ochranné krytky a záslepky pro zabránění vniknutí nečistot do zařízení.

! Vybavení autoservisu

- Před započítím oprav řádně zajistíte a zabrzdíte opravovaný automobil.

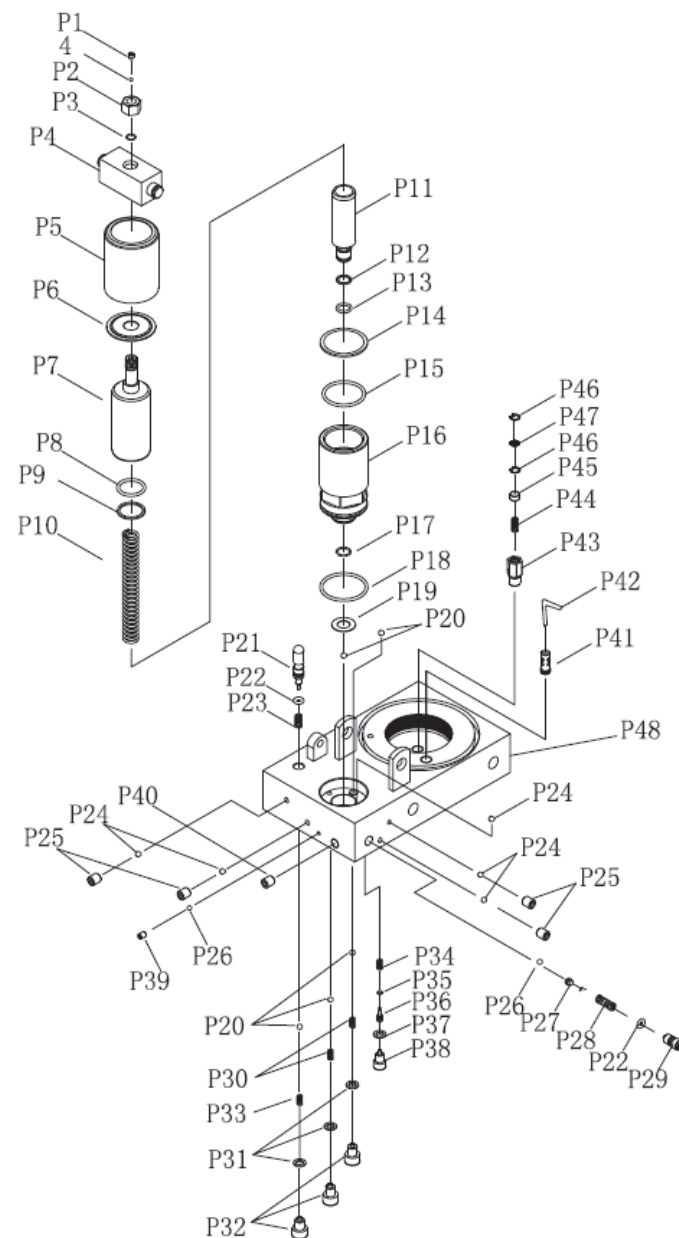
POKYNY A MONTÁŽ

- Než vyhodíte obal od přístroje, zkontrolujte, zda v něm nezůstaly nějaké součástky. Pokud ano, vyhledejte si díl v seznamu dílů nebo na schématu sestavení a příslušný díl nainstalujte.
- Sestavte vozík dle rozpadového nákresu. Kluzné plochy přiměřeně namažte plastickým mazivem.
- Dotáhněte spoje a vyzkoušejte hladký chod mechanismů.

VAROVÁNÍ

Z důvodu zabránění zranění osob nebo způsobení hmotných škod si přečtěte a dodržujte všechna UPOZORNĚNÍ, VAROVÁNÍ a POKYNY, včetně těch, které se nachází na každém výrobku.

DODAVATEL NEMŮŽE NĚST ODPOVĚDNOST ZA ŠKODY NEBO ZRANĚNÍ VYPLÝVAJÍCÍ Z NEBEZPEČNÉHO POUŽITÍ TOHOTO VÝROBKU, NEPROVÁDĚNÍM JEHO ÚDRŽBY NEBO NESPRÁVNÉHO POUŽITÍ TOHOTO VÝROBKU A JEHO SYSTÉMU.



Číslo dílu	Popis	Počet	Číslo dílu	Popis	Počet
S01	Šroub	4	S16	Šroub	2
S02	Bezpečnostní prvek	4	S17	Pouzdro	1
S03	Deska adaptéru	1	S18	Šroub	1
S04	Podložka	4	S19	Základna adaptéru	1
S05	Křídlová matice	4	S20	Adaptér	1
S06	Hák na řetěz	1	S21	Kolík	1
S07	Základna pro hák	1	S22	Podložka	1
S08	Křídlová matice	1	S23	Matice	1
S09	Matice	2	S24	Matice	1
S10	Ložisko	4	S25	Podložka	2
S11	Kolík	1	S26	Řetěz	1
S12	Svorka	4	S27	Šroub	1
S13	Kolík	2	S28	Matice	2
S14	Svorka	4	21	Závlačka	2
S15	Rukojeť	2	42	Podložka	2

1. Maximální nosnost je 0,5 t. **NEPŘEKRAČUJTE** tuto jmenovitou nosnost.
2. Tento zvedák je používán jako pomocný prostředek při demontáži a montáži převodovek nebo diferenciálů jako samostatných komponentů. **NEPOUŽÍVEJTE** tento zvedák pro účely, pro které není určen.
3. **NEPOUŽÍVEJTE** tento zvedák převodovek jako zařízení pro zvedání vozidel nebo jako podpěru pod vozidla.
4. Udržujte děti a nepovolané osoby v bezpečné vzdálenosti od pracovního prostoru.
5. Nepoužívejte volné oblečení. Nenoste kravaty, hodinky, prsteny a jiné šperky. Máte-li dlouhé vlasy, používejte vhodnou pokrývku hlavy.
6. Při práci s tímto zvedákem vždy používejte schválené ochranné brýle.
7. Udržujte správný postoj a rovnováhu, nepřekázejte sami sobě a používejte obuv s neklouzavou podrážkou.
8. Používejte tento zvedák pouze na povrchu s dostatečnou nosností, který je stabilní, rovný a hladký. Udržujte pracovní prostor v čistotě, uklizený a odstraňte z něj všechny nepotřebné materiály. Zajistěte odpovídající osvětlení pracovního prostoru.
9. Před každým použitím zvedáku proveďte jeho kontrolu. **NEPOUŽÍVEJTE** tento zvedák, došlo-li k jeho ohnutí, zlomení, prasknutí, úniku hydraulického oleje nebo k jinému poškození nebo máte-li podezření, že jakákoli část byla poškozena nebo vystavena rázovému zatížení.
10. Před zahájením opravy musí být vozidlo řádně a odpovídajícím způsobem zajištěno.
11. **NEPOUŽÍVEJTE** tento zvedák pro zvedání nebo podpírání sestav, jako jsou diferenciál s nápravou nebo převodovka se skříní spojky, protože je takové břemeno příliš velké a je obtížné jej vyrovnat. Mohlo by dojít k převrácení zvedáku, což by vedlo k způsobení hmotných škod nebo vážného zranění.
12. Vystředte břemeno na sedle zvedáku a ujistěte se, zda je celá sestava stabilní a bezpečná.
13. Nikdy nepřemísťuje tento zvedák s břemenem ve větší výšce nad zemí, než je nezbytná výška a přemísťujte zvedák pomalu a opatrně.
14. Přemísťete břemeno ihned na odpovídající podpěrné zařízení, kde bude proveden servisní úkon nebo oprava.
15. **NEPOUŽÍVEJTE** tento zvedák, jste-li unaveni nebo jste-li pod vlivem alkoholu, léků nebo omamných drog.
16. **NEDOVLTE** neproškoleným osobám, aby používaly tento výrobek a **NEPROVÁDĚJTE** žádné úpravy tohoto výrobku.
17. **NEVYSTAVUJTE** tento výrobek působení deště nebo sněhu.
18. Svěřte údržbu tohoto zvedáku kvalifikované osobě, která bude zajišťovat jeho dobrý provozní stav. Udržujte zvedák v čistotě, aby byl zaručen jeho maximální a nejbezpečnější výkon.
19. Je-li nutné provedení opravy tohoto zvedáku nebo výměny jakéhokoli dílu, svěďte tento úkon mechanikům autorizovaného servisu a používejte pouze originální náhradní díly dodávané výrobcem.
20. **VAROVÁNÍ:** Varování, upozornění a pokyny, které jsou uvedeny v tomto návodu k použití, nemohou pokrýt všechny možné stavy a situace, k jakým může dojít. Obsluha zařízení musí pochopit, že zdravý rozum a pozornost jsou faktory, které nemohou být do tohoto výrobku zabudovány, ale že tyto faktory musí dodat sama obsluha.

DŮLEŽITÉ POKYNY TÝKAJÍCÍ SE DODÁNÍ A SESTAVENÍ

Proveďte vizuální kontrolu všech dílů, zda během přepravy nedošlo k jejich poškození. Naleznete-li jakékoli závady nebo poškození, ihned kontaktujte dopravce. Na poškození způsobená přepravou se **NEVZTAHUJE** záruka.

Doprovodce odpovídá za všechny náklady souvisejícími se všemi opravami nebo výměnami, které byly provedeny z důvodu poškození vzniklého při přepravě.

Postup sestavení:

1. Vyjměte všechny díly z dřevěného přepravního obalu.
2. Upevněte 4 kolečka (**44**) na základnu (**40**) pomocí matic (**41**), pojistných podložek (**42**) a plochých podložek (**43**).

- Připojte k pístu čerpadla adaptér (48).
- Upevněte 4 bezpečnostní prvky (S02) k adaptéru (S03) pomocí šroubů (S01), podložek (S04) a křídlových matic (S05).
- Upevněte řetěz (S26) k desce (S03) pomocí šroubu (S27), podložky (S25) a matice (S24).
- Upevněte hák (S06) k základně pomocí křídlové matice (S08). Potom upevněte kompletní sestavu na desku (S03) pomocí podložky (S22) a matice (S23).

OBSLUHA

POKYNY PRO POUŽITÍ

VAROVÁNÍ! Před použitím tohoto zvedáku si musíte přečíst, nastudovat a dodržovat bezpečnostní pokyny a výstrahy. Nebudou-li dodržovány tyto pokyny, může dojít k zranění osob nebo k způsobení hmotných škod.

- Přemístěte zvedák do požadované polohy a sešlapujte pedál (35), dokud sedlo zvedáku (48) nedosáhne do požadované výšky.

POZNÁMKA: Při demontáži břemena postupujte podle pokynů výrobce vozidla určených pro demontáž příslušné sestavy, které jsou uvedeny v servisní příručce vozidla.

- Pečlivě vystředěte břemeno na sedle zvedáku. Ujistěte se, zda je těžiště břemena na sedle zvedáku řádně vystředěno a zda je systém stabilní a bezpečný.

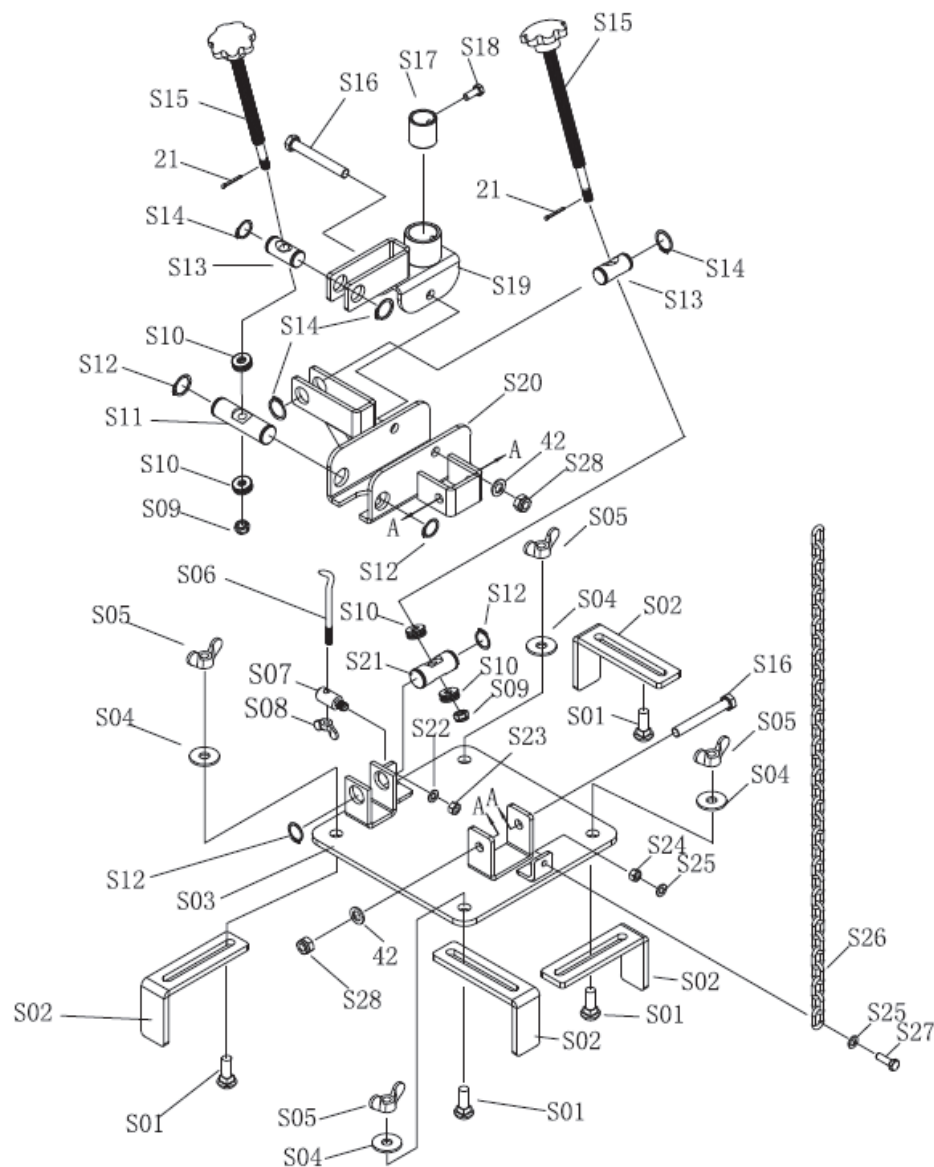
POZNÁMKA: Před spuštěním břemena proveďte kontrolu, abyste se ujistili, zda nejsou v blízkosti žádné osoby nebo nářadí a zda může být spuštění provedeno bezpečně.

- POMALU a OPATRNĚ otočte uvolňovací rukojeť (32) doprava, aby došlo ke spuštění břemena do jeho nejnižší možné polohy.
- Je-li to nutné, OPATRNĚ a POMALU přemístěte zvedák.
- Přemístěte břemeno ihned na odpovídající podpěrné zařízení, kde bude proveden servisní úkon nebo oprava.

ÚDRŽBA

- Před každým použitím zkontrolujte tuhost (dotazení spojů).
- Pravidelně kontrolujte svary (lupou při dobrém osvětlení). Při výskytu trhlin vyřadte z používání.
- Pro opravy používejte pouze originální náhradní díly.
- Ložiska koleček občas namažte olejem, ostatní kluzné plochy plastickým mazivem.
- Nepoužívané zařízení nakonzervujte a uložte v suchém prostředí.

- Není-li zvedák používán, uložte jej na suchém místě tak, aby bylo sedlo zvedáku v nejnižší poloze.
- Provádějte pravidelnou kontrolu pístnice, zda nedochází k její korozi. Čistěte nekruté plochy čistým hadrem navlhčeným olejem.
Varování: Nikdy na tyto povrchy nepoužívejte brusný papír nebo abrazivní materiály.
- Vrstva lehkého mazacího oleje na otočných bodech, osách a závěsích zabraňuje působení koroze a zajišťuje volný pohyb koleček, pedálu a čerpadla. Podle potřeby provádějte pravidelné mazání otočných bodů, os a závěsů lehkým mazacím olejem.



Číslo dílu	Popis	Počet	Číslo dílu	Popis	Počet
1	Utěšňovací kroužek	1	25	Šroub	1
2	O-kroužek	1	26	Hydraulický píst	1
3	Šroub	1	27	Podložka hydraulického pístu	1
4	Ocelová kulička	1	28	Čerpadlo	1
5	Spojka	1	29	U doraz	1
6	O-kroužek	1	30	Pojistná podložka	1
7	Píst druhého stupně	1	31	Šroub	1
8	Pojistný kroužek	1	32	Uvolňovací pedál	1
9	Utěšňovací kroužek	1	33	Kolík	1
10	O-kroužek	1	34	Plochá podložka	2
11	Spojka	1	35	Sestava pedálu	1
12	O-kroužek	1	36	Pojistný kroužek	4
13	Píst prvního stupně	1	37	Spojka	2
14	Pojistný kroužek	1	38	Kolík	2
15	Krytka	1	39	Kolík	1
16	O-kroužek	1	40	Základna	2
17	Základna	1	41	Matice	4
18	Podložka	2	42	Pojistná podložka	4
19	Zásobník oleje	1	43	Plochá podložka	4
20	Kolík	1	44	Kolečko	4
21	Závlačka	4	45	Plochá podložka	4
22	Rukojeť	1	46	Pojistná podložka	4
23	Madlo rukojeti	1	47	Matice	4
24	Podložka	1	48	Adaptér	1

4. Spustte zvedák do nejnižší možné polohy a vyšroubujte odvzdušňovací šroub (25), abyste zkontrolovali množství hydraulického oleje. Není-li množství oleje dostatečné, doplňte potřebné množství vysoce kvalitního oleje pro hydraulické zvedáky. Zašroubujte zpět a řádně utáhněte odvzdušňovací šroub. Potom odvzdušněte hydraulický systém.

Varování: NEPOUŽÍVEJTE brzdovou kapalinu nebo jiné nevhodné kapaliny a při doplňování hydraulického oleje se vyvarujte míchání různých typů olejů.

5. Z důvodu zajištění maximálního výkonu a prodloužení životnosti zvedáku provádějte minimálně jednou ročně kompletní výměnu hydraulického oleje.

Nastavte zvedák do nejnižší možné polohy, vyšroubujte odvzdušňovací šroub (25), položte zvedák na bok a vypusťte olej do vhodné nádoby.

Zajistěte, aby se do systému nedostaly žádné nečistoty. Postavte zvedák zpět do svislé polohy a proveďte jeho naplnění schváleným typem oleje pro hydraulické zvedáky. Potom našroubujte zpět odvzdušňovací šroub (25) a proveďte odvzdušnění hydraulického systému.

Poznámka: Provádějte likvidaci hydraulické kapaliny podle platných předpisů.

6. Dojde-li k poklesu výkonu zvedáku, vždy proveďte odvzdušnění jeho hydraulického systému.

7. Doporučujeme vám, abyste každý rok zajistili kontrolu zvedáku kvalifikovaným technikem.



Krok 3.
Sešlapujte pedál a zvedněte adaptér do maximální výšky. Povolte šroub R9. Proveďte 4 až 5 sešlápnutí pedálu, aby došlo k odstranění vzduchu z pístu. Znovu utáhněte šroub R9.

Krok 1.
Povolte tento odvzdušňovací šroub.

Krok 2.
Vyšroubujte šroub M6 × 30 a povolte šroub M6 × 5 nacházející se uvnitř. Proveďte 2 až 3 sešlápnutí pedálu, dokud nebude z otvoru vytékat olej. Potom utáhněte šroub M6 × 5, našroubujte zpět šroub M6 × 30 a řádně jej utáhněte.

Doporučujeme hydraulický olej **HLP46**, který je v nabídce pod objednacím číslem **42004** a který je vhodný pro většinu běžných hydraulických zařízení.

Poznámka: Provádějte likvidaci hydraulické kapaliny podle platných předpisů.

ODSTRAŇOVÁNÍ ZÁVAD

Problém	Příčina	Řešení
Zvedák se nezvedá nebo se zvedá pouze částečně	1. Nedostatečné množství hydraulického oleje	1. Viz část údržba a doplňte správné množství hydraulického oleje (5.4)
Nedostatečná nebo houbovitá odezva na sešlapování pedálu	1. Nedostatečné množství hydraulického oleje	1. Naplňte do hydraulického systému správné množství oleje (5.4)
	2. Vzduch v systému	2. Postupujte podle části 6 a proveďte odstranění vzduchu z hydraulického systému.
	3. Nízký tlak	3. Proveďte znovu regulaci tlaku
Zvedák se při sešlapování pedálu nezvedá	1. Uvolněný a nezajištěný zvedák	1. Sešlapujte pedál a uvolňujte pedál současně.
	2. Znečištění	2. Demontujte a očistěte zvedák

ROZKRESLENÍ DÍLŮ

