

uni-max

NÁVOD K OBSLUZE
PŮVODNÍ

DLABAČKA SDL-16



SDL-16

Vážený zákazníku, děkujeme Vám za zakoupení produktu uni-max.

Naše společnost je připravena Vám poskytnout své služby – než výrobek zakoupíte, při koupi i po zakoupení. V případě jakýchkoli dotazů, návrhů či doporučení kontaktujte naše obchodní místo. Vynasnažíme se Váš návrh zvážit a reagovat v rámci možností.

První použití zařízení je ve smyslu tohoto návodu právním krokem, kterým uživatel svou svobodnou vůlí stvrzuje, že tento návod řádně prostudoval, zcela pochopil jeho smysl a seznámil se všemi riziky.

POZOR! Nepokoušejte se uvést (popř. používat) zařízení dříve, než se seznámíte s celým návodem k obsluze. Návod uschovejte pro příští použití.

Pozornost je třeba věnovat zejména pokynům týkajících se bezpečnosti práce. Nedodržení nebo nepřesné provádění těchto pokynů může být příčinou úrazu vlastní osoby nebo osob jiných, popřípadě může dojít k poškození zařízení nebo zpracovávaného materiálu.

Dbejte zejména bezpečnostních instrukcí uvedených na štítcích, kterými je zařízení opatřeno. Tyto štítky neodstraňujte, ani nepoškozujte.

Pro usnadnění případné komunikace si zde opište číslo faktury popř. kupního dokladu.

POPIS

Lehká dlabačka za příznivou cenu s masivním křížovým stolem. 230 V, 550 W, 2 840 ot./min, pravý chod, sklíčidlo do 16 mm, výškové přestavení stolu ručním kolem, pracovní pohyby pákovým mechanismem, příčný pojezd = 85 mm, podélný pojezd = 80 mm. Rozměr stolu = 210 × 360 mm. Široká základna stojanu garantuje vysokou stabilitu stroje.

TECHNICKÁ DATA

Napájení.....	230 V/50 Hz
Příkon.....	550 W
Jmenovité otáčky naprázdno.....	2 840 min. ⁻¹
Max. upínací průměr nástroje.....	16 mm
Pojezd stolu příčný.....	85 mm
Pojezd stolu podélný.....	80 mm
Rozměry stolu.....	210 × 360 mm
Hmotnost.....	45 kg

Správnost textu, grafů a údajů se váže na dobu tisku. V zájmu neustálého zlepšování našich výrobků může bez předchozího upozornění dojít ke změně technických údajů.

BEZPEČNOSTNÍ OPATŘENÍ

Pracoviště doporučujeme vybavit tabulkami se zásadami bezpečné práce:

- „Předcházej úrazům“ – DŘEVOBRÁBĚCÍ STROJE.

! Obecné

- Seznamte se s tímto zařízením, jeho ovládním, provozem, prvky tohoto zařízení a možnými riziky spojenými s jeho nesprávným užíváním.

- Zajistěte, aby uživatel zařízení byl pečlivě seznámen s ovládáním, provozem, prvky tohoto zařízení a možnými nebezpečími, plynoucími z jeho užívání.
- Dbejte vždy bezpečnostních instrukcí uvedených na štítcích. Tyto štítky neodstraňujte, ani nepoškozujte. V případě poškození nebo nečitelnosti štítku kontaktujte dodavatele
- Udržujte pracoviště v pořádku.
- Nikdy nepracujte ve stísněných nebo špatně osvětlených prostorách. Vždy zkontrolujte, zda je podlaha stabilní a zda je dobrý přístup k práci. Vždy udržujte stabilní postoj.
- O své nářadí pečujte a udržujte je čisté.
- Rukojeti a ovládací prvky udržujte suché a beze stop olejů a tuků.
- Zabraňte přístupu, zvířat, dětí a nepovolaných osob.
- Nestrkejte nohy nebo ruce do pracovního prostoru.
- Nikdy neponechejte za provozu zařízení bez dozoru.
- Nepoužívejte zařízení pro jiný účel, než ke kterému je určeno.
- Při práci používejte osobní ochranné pracovní prostředky (např. brýle, chrániče sluchu, respirátor, bezpečnostní obuv, apod.).
- Se zařízením nepracujte pod vlivem alkoholu a omamných látek.
- Trpíte-li závratěmi, oslabením nebo mdlobami, se zařízením nepracujte.
- Jakékoli úpravy zařízení nejsou povoleny. **NEPOUŽÍVEJTE** v případě, že zjistíte ohnutí, prasklinu nebo jiné poškození.
- Nikdy neprovádějte údržbu zařízení za provozu.
- Objeví-li se neobvyklý zvuk nebo jiný neobvyklý jev, okamžitě stroj zastavte a přerušte práci.
- Klíče a šroubováky vždy po použití odstraňte ze stroje.
- Před použitím stroje zkontrolujte, jsou-li pevně dotaženy všechny šrouby.
- Zajistěte správnou údržbu stroje. Před použitím zkontrolujte, zda u stroje nedošlo k poškození.
- Při údržbě a opravě používejte pouze originální náhradní díly.
- Zařízení nepřetěžujte. Práci odměňujte tak, aby mohlo bez námahy pracovat optimální rychlostí. Na poškození způsobené přetížením se nevztahuje záruka.
- Zařízení není určeno pro práci pod vodou, ani ve vlhkém prostředí.
- Pokud zařízení delší dobu nepoužíváte, uložte ho na suchém uzamčeném místě mimo dosah dětí.
- Před spuštěním nářadí zkontrolujte všechny bezpečnostní prvky, zda pracují hladce a účinně. Přesvědčte se, zda všechny pohyblivé díly jsou v dobrém stavu.
- Pokud není jinak uvedeno v tomto návodu, je nutné poškozené díly a bezpečnostní prvky opravit nebo vyměnit.

! Sestavy

- Nepoužívejte zařízení, dokud není kompletně sestaveno podle pokynů manuálu.

! Elektrické zařízení

- Při používání elektrického nářadí je vždy třeba dodržovat základní bezpečnostní opatření včetně následujících za účelem omezení rizika vzniku požáru, úrazu elektrickým proudem a zranění osob. Před uvedením tohoto výrobku do činnosti si tyto pokyny přečtěte a zapamatujte.
- Ubezpečte se, že zástrčka je zapojena do správné jištěné zásuvky. Napětí sítě musí být shodné s napětím uvedeným na štítku, aby nedošlo k přehřátí a spálení motoru nebo naopak nedostatečnému výkonu.
- Před zapojením do sítě se přesvědčte, že vypínač je v poloze OFF (vypnuto). Pokud zařízení nemá hlavní vypínač sloužící místo něj vidlice. Po skončení práce vytáhněte vidlici síťového přívodu ze zásuvky.
- Elektrické přístroje nikdy nepřenašejte za kabel. Kabel nepoužívejte k vytažení zástrčky ze zásuvky.
- Chraňte přívodní kabel před vysokými teplotami, olejem, rozpouštědly a ostrými hranami.
- Pravidelně kontrolujte kabel a v případě poškození jej nechte opravit u odborníka. Pravidelně kontrolujte prodlužovací kabely a v případě poškození je vyměňte.
- V případě potřeby používejte vždy kvalitní prodlužovací kabel odpovídající výkonem, zcela odvinutý. Pravidelně ho kontrolujte na poškození. Vadný kabel je nutno vyměnit nebo opravit.
- Před započatím údržby, montáže, výměny dílů, či podobné činnosti vypněte hlavní vypínač a vytáhněte zástrčku ze zásuvky.

- Dejte pozor, aby nedošlo k samovolnému spuštění zařízení. Prsty nemějte v blízkosti spouštěcího mechanismu, dokud není bezpodmínečně nutné.
- Pokud má být zařízení nainstalováno k pracovnímu stolu, po dokončení montáže uvolněte pojistné tlačítko.
- Neprovozujte ve výbušném prostředí (při lakování, při práci s kapalnými hořlavinami atd.)
- Nepoužívejte ve vlhkém prostředí, nebo pokud je zařízení mokré. Elektrická výzbroj je konstruována pro použití v normálním prostředí s teplotami +5 až +40 °C, s relativní vlhkostí nepřekračující 50 % při teplotě + 40°C.
- Elektrická zařízení podléhají pravidelným revizím ve stanovených lhůtách.

! Rotační nástroje

- Vždy mějte na sobě vhodný oděv (Např. nenoste volné části oděvu, kravaty či šperky, dlouhé vlasy svazujte dozadu, chraňte si nohy a nenoste obnošenou obuv. Rukávy košil si zapněte nebo vyhrňte). Nebezpečí zachycení a namotání rotujícími částmi.
- Neodstraňujte ochranné kryty a dbejte, aby byla vždy dosažena maximální ochrana obsluhy.
- Během práce se vyvarujte kontaktu s pohyblivými se díly. Udržujte ruce mimo dosah rotujících dílů.

! Protipožární pokyny

- Při práci nekuřte a nemanipulujte otevřeným ohněm.
- Používejte osobní ochranné pomůcky, brýle popř. respirátor.

MONTÁŽ

- Než vyhodíte obal od přístroje, zkontrolujte, zda v něm nezůstaly nějaké součástky. Pokud ano, vyhledejte si díl v seznamu dílů nebo na schématu sestavení a příslušný díl nainstalujte.

Při montáži postupujte podle nákresu.

1. Postavte sloup na základnu.
2. Namontujte motor na vršek sloupu.
3. Namontujte sestavu stolu na bok sloupu.
4. Ke stolu připevněte upínací zařízení.
5. Nad poháněné vřeteno instalujte kryt sklíčidla.

OBSLUHA

1. Vypněte stroj a zajistěte jej, aby ho nikdo nemohl náhodně uvést do provozu.
2. Do sklíčidla nasadte nástroj dotáhněte a zavřete jeho kryt.
3. Na obrobku vyznačte polohu otvoru nebo drážky. Obrobek řádně upevněte ke stolu.
4. Nastavte pracovní výšku zdola nahoru ručním kolem.
5. Zapněte vypínač.
6. Při vytváření drážky pohybujte stolem podélně a napříč. Podélný a příčný posuv můžete předem nastavit posunutím dorazového hřídelíku pod stolem.

Stůl je výškově stavitelný v rozsahu 115 až 45 mm pod osou sklíčidla

ÚDRŽBA

- Nářadí udržujte vždy v čistotě. Nečistoty, které vniknou do mechanismu nářadí mohou způsobit poškození nářadí.
- Na čištění nepoužívejte agresivní čisticí prostředky a rozpouštědla.
- Plastové díly doporučujeme otřít hadříkem navlhčeným v mýdlové vodě.
- Kovové povrchy ošetřete hadrem navlhčeným v petroleji.
- Nepoužívané zařízení uskladněte nakonzervované na suchém místě, kde nebude korodovat. Pracovní plochy mechanismů pravidelně dle potřeby namažte vhodným mazivem. Po každém použití přístroj oprašte, pokud to bude nutné, použijte olej nebo tuk na promazání spojů.

Mazání

Pracovní plochy mechanismů pravidelně dle potřeby namažte vhodným mazivem.

LIKVIDACE

Po skončení životnosti výrobku je nutné při likvidaci vzniklého odpadu postupovat v souladu s platnou legislativou. Výrobek se skládá z kovových a plastových částí, které jsou po roztřídění samostatně recyklovatelné.

1. Demontovat všechny díly stroje

2. Díly roztřídit dle tříd odpadu (kovy, pryž, plasty apod.) a odevzdat k odborné likvidaci.

Vytříděný materiál odevzdejte k dalšímu využití.

3. Elektroodpad (použité elektrické ruční nářadí, elektromotory, nabíjecí zdroje, elektronika, akumulátory, baterie...).

Váženy zákazníku z hlediska platných předpisů o odpadech se v případě elektroodpadu jedná o nebezpečný odpad, jehož likvidace podléhá zvláštnímu režimu.

Je zakázáno vhadzovat elektroodpad do nádob určených pro sběr komunálního odpadu.

Je též možné přístroj odevzdat do sběrných míst elektroodpadu. Informace o místech sběru obdržíte na zastupitelstvu obce nebo na Internetu.

UPOZORNĚNÍ

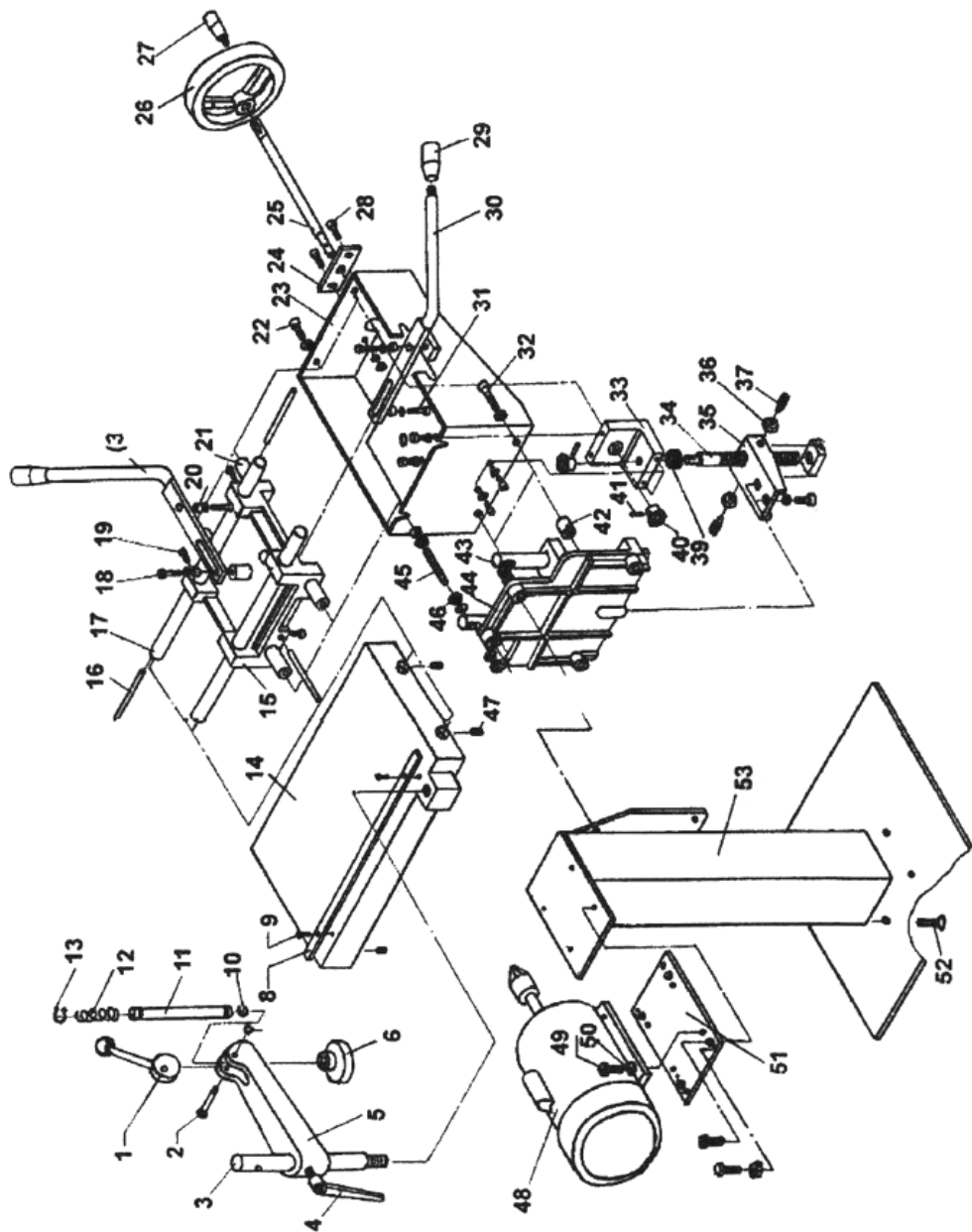
Pokud dojde k poruše, zašlete přístroj na adresu prodejce, oprava bude provedena obratem. Stručný popis závady zkrátí její hledání a dobu opravy. V záruční době k přístroji přiložte záruční list a doklad o koupi.

Abyste zabránili poškození přístroje při přepravě, bezpečně jej zabalte nebo použijte originální obal. Také po uplynutí záruční doby jsme tu pro Vás a případné opravy provedeme za příznivé ceny.

Pozn.: Vyobrazení se může lišit od dodaného výrobku, stejně jako se může lišit rozsah a typ dodaného příslušenství. Je to důsledek vývoje a takové varianty ovšem nemají žádný vliv na správnou funkci výrobku.

Po dobu používání je provozovatel povinen provádět zkoušky a revize elektrického zařízení dle platných předpisů.

ROZKRESLENÍ DÍLŮ



Poz.	Popis	Ks
1	Excentr	1
2	Čep	1
3	Sloupek	1
4	Rukojeť aretace	1
5	Rameno	1
6	Opěrka	1
7	Pojistný kroužek	1
8	Lišta	1
9	Šroub (M4x10)	2
10	Pojistný kroužek	1
11	Tlačná hřídel	1
12	Pružina	1
13	Pojistný kroužek	1
14	Pracovní stůl	1
15	Spojovací můstek	1
16	Dorazový hřídelík	3
17	Podélná vodící hřídel	2
18	Svorník (M6x20)	1
19	Šroub (M5x10)	3
20	Kryt	4
21	Příčná vodící hřídel	2
22	Svorník (M8x20)	4
23	Upevňovací skříň	1
24	Přípevňovací deska	1
25	Hřídel ovládání zdvihu	1
26	Ovládací kolo (O 125 x 12)	1
27	Rukojeť (M8 x 63)	1

Poz.	Popis	Ks
28	Šroub (M6 x 16)	6
29	Madlo (M12 x 60)	2
30	Rukojeť	2
31	Šroub (M6 x 25)	3
32	Šroub (M8 x 25)	4
33	Konzola L	1
34	Závitová hřídel	1
35	Upevňovací stojan	1
36	Matice (M10)	2
37	Šroub (M10 x 20)	2
38	Čtvercová matice	1
39	Ložisko	1
40	Ozubený převod	2
41	Čep (4 x 20)	2
42	Kryt	2
43	Hřídel Z	2
44	Upevňovací stojan	1
45	Svorník	2
46	Matice (M6 x 8)	10
47	Šroub ((M6 x 8)	4
48	Motor	1
49	Svorník (M8 x 20)	4
50	Podložka (8)	14
51	Seřizovací deska	1
52	Svorník	4
53	Stojan	1

KONTAKTY

unitechnic.cz s.r.o.
Reklamační a servisní oddělení
Areál bývalého cukrovaru
Hlavní 29 (hala č.3 uni-max)
277 45 Úžice

Tel. Reklamačního odd. 266 190 156
603 414 975
601 218 255
E-shop 266 190 111

E-Mail: reklamace1@khnet.cz
obchod@khnet.cz

<http://www.uni-max.cz>