

[www.unimax.com](http://www.unimax.com)

## NÁVOD K OBSLUZE

### SRÁŽEČKA HRAN RUČNÍ



**SH7100**

Vážený zákazník, děkujeme Vám za zakoupení zařízení od firmy KH Trading s.r.o. Naše společnost je připravena Vám poskytnout své služby – než výrobek zakoupíte, při koupi i po zakoupení. V případě jakýchkoli dotazů, návrhů či doporučení kontaktujte naše obchodní místo. Vynasnažíme se Váš návrh zvážít a reagovat v rámci možností.

**První použití zařízení je ve smyslu tohoto návodu právním krokem, kterým uživatel svou svobodnou vůlí stvrzuje, že tento návod řádně prostudoval, zcela pochopil jeho smysl a seznámil se všemi riziky.**

**POZOR! Nepokoušejte se uvést (popř. používat) zařízení dříve, než se seznámíte s celým návodem k obsluze. Návod uschovejte pro příští použití.**

**Pozornost je třeba věnovat zejména pokynům týkajících se bezpečnosti práce. Nedodržení nebo nepřesné provádění těchto pokynů může být příčinou úrazu vlastní osoby nebo osob jiných, popřípadě může dojít k poškození zařízení nebo zpracovávaného materiálu.**

**Dbejte zejména bezpečnostních instrukcí uvedených na štítcích, kterými je zařízení opatřeno. Tyto štítky neodstraňujte, ani nepoškozujte.**

Pro usnadnění případné komunikace si zde opište číslo faktury popř. kupního dokladu.

## POPIS

### Popis stroje

Ideální přístroj pro srážení hran ocele, hliníku, dřeva. Napájení 230 V, otáčky 8 500 ot./min, příkon motoru 400 W, nastavitelná šíře 0 – 3 mm. Obsahuje nástroj pro srážení a pro zaoblování.

## TECHNICKÁ DATA


Napětí .....	230 V/50 Hz
Otáčky.....	8 500 ot/min.
Příkon motoru.....	400 W
Nastavitelná šíře.....	0 – 3 mm
Úhel zkosení .....	45°
Celková délka.....	316 mm
Hmotnost.....	2,5 kg

Správnost textu, grafů a údajů se váže na dobu tisku. V zájmu neustálého zlepšování našich výrobků může bez předchozího upozornění dojít ke změně technických údajů.

## BEZPEČNOSTNÍ OPATŘENÍ

- Zařízení může obsluhovat pouze osoba starší 18 let, řádně způsobilá, poučená a proškolená ze zásad bezpečnosti a ochrany zdraví při práci.

### Nebezpečí poškození

 **Poznámka:**

**Dodatečná informace**

**Samolepící značky umístěte na plochách zařízení, které jsou za každých okolností viditelné pro obsluhu stroje před uvedením do chodu i během něho.**

### ! Obecné

- Igelitové sáčky použité v obalu mohou být nebezpečné pro děti a zvířata.

- Seznamte se s tímto zařízením, jeho ovládním, provozem, prvky tohoto zařízení a možnými riziky spojenými s jeho nesprávným užíváním.
- Zajistěte, aby uživatel zařízení byl pečlivě seznámen s ovládním, provozem, prvky tohoto zařízení a možnými nebezpečími, plynoucími z jeho užívání.
- Dbejte vždy bezpečnostních instrukcí uvedených na štítcích. Tyto štítky neodstraňujte, ani nepoškozujte. V případě poškození nebo nečitelnosti štítku kontaktujte dodavatele.
- Udržujte pracoviště v pořádku a čistotě. Nepořádek v pracovním prostoru může způsobit nehodu.
- Nikdy nepracujte ve stíněných nebo špatně osvětlených prostorách. Vždy zkontrolujte, zda je podlaha stabilní a zda je dobrý přístup k práci. Vždy udržujte stabilní postoj.
- Neustále sledujte postup práce, a používejte všechny smysly. Nepokračujte v práci pokud se na ni nemůžete plně soustředit.
- O své nářadí pečujte a udržujte je čisté.
- Rukojeti a ovládací prvky udržujte suché a beze stop olejí a tuků.
- Zabraňte přístupu, zvířat, dětí a nepovolaných osob.
- Nestrkejte nohy nebo ruce do pracovního prostoru.
- Nikdy neponechejte za provozu zařízení bez dozoru.
- Nepoužívejte zařízení pro jiný účel, než ke kterému je určeno.
- Při práci používejte osobní ochranné pracovní prostředky (např. brýle, chrániče sluchu, respirátor, bezpečnostní obuv, apod.).
- Nepřepínejte se, používejte vždy obě ruce.
- Se zařízením nepracujte pod vlivem alkoholu a omamných látek.
- Trpíte-li závratěmi, oslabením nebo mdlobami, se zařízením nepracujte.
- Jakékoli úpravy zařízení nejsou povoleny. NEPOUŽÍVEJTE v případě, že zjistíte ohnutí, prasklinu nebo jiné poškození.
- Nikdy neprovádějte údržbu zařízení za provozu.
- Objeví-li se neobvyklý zvuk nebo jiný neobvyklý jev, okamžitě stroj zastavte a přerušte práci.
- Klíče a šroubováky vždy po použití odstraňte ze stroje.
- Před použitím stroje zkontrolujte, jsou-li pevně dotaženy všechny šrouby.
- Zajistěte správnou údržbu stroje. Před použitím zkontrolujte, zda u stroje nedošlo k poškození.
- Při údržbě a opravě používejte pouze originální náhradní díly.
- Použití přidavných zařízení nebo příslušenství nedoporučených dodavatelem může vést ke zraněním.
- Pro konkrétní práci zvolte vhodné zařízení. Nesnažte se přetěžovat přístroje či příslušenství s malým výkonem a používat je pro práci, která vyžaduje větší strojní zařízení.
- Zařízení nepřetěžujte. Práci odměňujte tak, aby mohlo bez námahy pracovat optimální rychlostí. Na poškození způsobené přetížením se nevztahuje záruka.
- Chraňte zařízení před nadměrnou teplotou a slunečním zářením.
- Zařízení není určeno pro práci pod vodou, ani ve vlhkém prostředí.
- Pokud zařízení delší dobu nepoužíváte, uložte ho na suchém uzamčeném místě mimo dosah dětí.
- Před spuštěním nářadí zkontrolujte všechny bezpečnostní prvky, zda pracují hladce a účinně. Přesvědčte se, zda všechny pohyblivé díly jsou v dobrém stavu.
- Zkontrolujte, zda některé díly nejsou prasklé nebo zadřené, přesvědčte se, že všechny díly jsou správně nasazené. Kontrolujte i všechny další podmičky, které mohou ovlivnit funkci nářadí.
- Pokud není jinak uvedeno v tomto návodu, je nutné poškozené díly a bezpečnostní prvky opravit nebo vyměnit.

### **! Jemná mechanika**

- Přístroj nikdy neupínejte do svěráku.
- Chraňte přístroj před nárazy a pádem. Po skončení práce ho uložte zpět do kufříku.

### **! Sestavy**

- Nepoužívejte zařízení, dokud není kompletně sestaveno podle pokynů manuálu.

### **! Rotační nástroje**

- Vždy mějte na sobě vhodný oděv (Např. nenoste volné části oděvu, kravaty či šperky, dlouhé vlasy svazujte dozadu, chraňte si nohy a nenoste obnošenou obuv. Rukávy košil si zapněte nebo vyhrňte). Nebezpečí zachycení a namotání rotujícími částmi.
- Neodstraňujte ochranné kryty a dbejte, aby byla vždy dosažena maximální ochrana obsluhy.

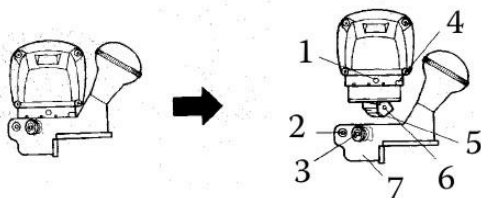
- Během práce se vyvarujte kontaktu s pohyblivými díly. Udržujte ruce mimo dosah rotujících dílů.
- ! Obrábění**
- Obráběný materiál vždy bezpečně zajistěte na pracovní ploše nebo ve svěráku. Nepokoušejte se obráběný materiál při obrábění držet rukama. Oběma rukama svírejte rukojeti přístroje.
  - Nesnažte se dosáhnout příliš daleko. Zaujměte pevnou pozici na obou nohou, dostatečně bezpečnou i při případném zpětném rázu.
  - Nástroje udržujte čisté a ostré.
  - Dodržujte předpisy pro údržbu a pokyny pro výměnu nástrojů.
  - K podávání materiálu používejte tlačítka.
  - Ujistěte se, že zpracovávaný kus je v souladu s technickými parametry zařízení a je bezpečně uchyten.
  - Při uvolňování předmětu postupujte s nejvyšší opatrností.

## MONTÁŽ

- Než vyhodíte obal od přístroje, zkontrolujte, zda v něm nezůstaly nějaké součástky. Pokud ano, vyhledejte si díl v seznamu dílů nebo na schématu sestavení a příslušný díl nainstalujte.

### Výměna ostří:

1. Uvolněte opěrnou základnu 7 povolením šroubu s imbusovou hlavou 2.
2. Sejměte základnu 7.
3. Uvolněte šroub v nástroji, sejměte břitovou destičku a pootočte ji tak, aby do směru řezu vystupovalo neopotřebované ostří.
4. Toto proveďte i na protilehlé straně řezacího nástroje.
5. Vložte zpět opěrnou základnu až na doraz.
6. Utáhněte imbusový šroub.



1. Imbusový šroub
2. Imbusový šroub
3. Orientační značka
4. Výstředný kroužek
5. Čtvercový břit
6. Upevňovací šroub břitu
7. Opěrná základna

## Nastavení velikosti řezu s rovnou základnou (pro rovné a vnější hrany):

1. Uvolněte imbus šrouby na základně a výstředném kroužku.
2. Otáčejte výstředný kroužkem. Vyberte velikost srážení mezi 0 – 3 mm. Dbejte, aby byla základna stále těsně na výstředném kroužku.
3. Utáhněte všechny imbusové šrouby.

Pokud chcete co nejpřesnější řez, zkuste řezat s o 0,5 mm menším nastavením a potom hloubku řezu upravujte podle výsledků měření.

**Upozornění:** tloušťka obráběné desky musí být více jak 18 mm.

## Nastavení velikosti řezu s kulatou základnou (pro vnitřní hrany a křivky):

1. Nejprve musíte vyměnit rovnou základnu za kulatou následujícím způsobem:
  - uvolněte zajišťovací imbus šrouby na rovné základně a výstředném kroužku
  - sejměte rovnou základnu
  - vyjměte zajišťovací pérovou pojistku z drážky v krku stroje a sejměte výstředný kroužek
  - na krk stroje nasadte kroužek s 2 výstupky (hladkou stranou ke krytu převodovky)
  - na kulatou základnu přemontujte plastovou rukojeť
  - základnu nasadte na krk tak, aby 2 výstupky seděly na šikmých ploškách objímky základny
2. Nyní nastavte velikost řezu otáčením kroužku s výstupky, které oddalují základnu od břitů nástroje. Dbejte, aby základna stále seděla těsně na výstupcích kroužku.
3. Utáhněte všechny imbusové šrouby.

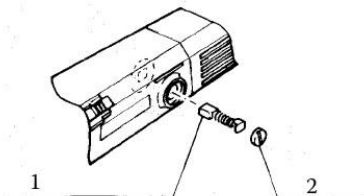
Provedte zkušební řez a podle výsledku upravte hloubku řezu hrany.

## Podmínky používání

Pokud jsou odlétající piliny žhavé, povrch hran nerovný, je tlak, vyvíjený obsluhou na stroj příliš velký, nebo je ostří opotřebované. (Změňte podmínky řezání nebo zkontrolujte ostří).

## Výměna uhlíků

1. Vyměňte uhlík pokud je jeho délka 6 mm. Jinak motor nebude fungovat a výkon se sníží.
2. Uvolněte 2 krytky na stranách přístroje. Vyjměte opotřebované uhlíky.
3. Vložte nové uhlíky a utáhněte krytky.



1. Sestava uhlíku
2. Krytka uhlíku

## ÚDRŽBA

- Nářadí udržujte vždy v čistotě. Nečistoty, které vniknou do mechanismu nářadí mohou způsobit poškození nářadí.
- Na čištění nepoužívejte agresivní čisticí prostředky a rozpouštědla.
- Plastové díly doporučujeme otřít hadříkem navlhčeným v mýdlové vodě.
- Kovové povrchy ošetřete hadrem navlhčeným v petroleji.
- Nepoužívané zařízení uskladněte nakonzervované na suchém místě, kde nebude korodovat.
- Veškeré údržbové práce je nutno vykonávat pouze když je zásuvka vytažená ze sítě.
- Veškeré údržbářské práce smí vykonávat pouze odborný personál.
- Pro opravy používejte pouze originální náhradní díly.

## LIKVIDACE

Po skončení životnosti výrobku je nutné při likvidaci vzniklého odpadu postupovat v souladu s platnou legislativou. Výrobek se skládá z kovových a plastových částí, které jsou po roztřídění samostatně recyklovatelné.

1. Demontujte všechny díly stroje.

2. Díly roztřídte dle tříd odpadu (kovy, pryž, plasty apod.).

Vytříděný materiál odevzdejte k dalšímu využití.

3. Elektroodpad (použitá elektrická ruční nářadí, elektromotory, nabíjecí zdroje, elektronika, akumulátory, baterie...).

Vážený zákazníku z hlediska platných předpisů o odpadech se v případě elektroodpadu jedná o nebezpečný odpad, jehož likvidace podléhá zvláštnímu režimu.

Je zakázáno vhadzovat elektroodpad do nádob určených pro sběr komunálního odpadu.

Je též možné přístroj odevzdat do sběrných míst elektroodpadu. Informace o místech sběru obdržíte na zastupitelstvu obce nebo na Internetu.

- Po skončení životnosti výrobku je nutné při likvidaci vzniklého odpadu postupovat v souladu s platnou legislativou. Výrobek se skládá z kovových a plastových částí, které jsou po roztřídění samostatně recyklovatelné.

1. Demontujte všechny díly stroje.

2. Díly roztřídte dle tříd odpadu (kovy, pryž, plasty apod.).

Vytříděný materiál odevzdejte k dalšímu využití.

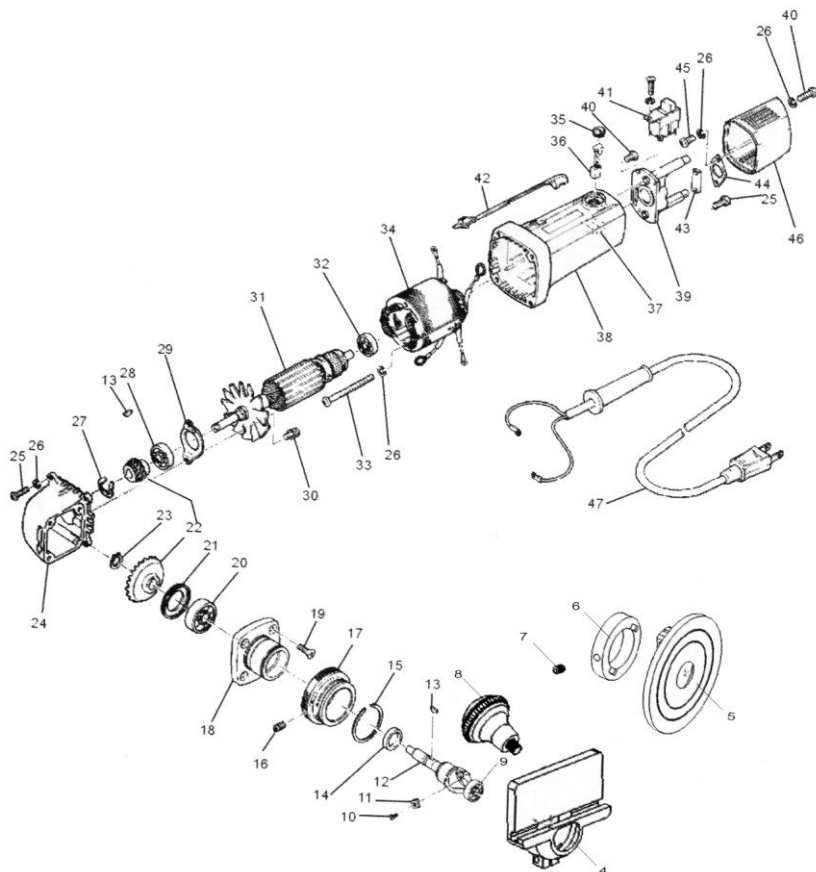
## UPOZORNĚNÍ

Pokud dojde k poruše, zašlete přístroj na adresu prodejce, oprava bude provedena v co nejkratším termínu. Stručný popis závady zkrátí její hledání a dobu opravy. V záruční době k přístroji přiložte záruční list a doklad o koupi. Také po uplynutí záruční doby jsme tu pro Vás a případné opravy provedeme za příznivé ceny.

Abyste zabránili poškození přístroje při přepravě, bezpečně jej zabalte nebo použijte originální obal. Za poškození při přepravě neneseme odpovědnost a při reklamaci u přepravní služby záleží na úrovni balení a zabezpečení proti poškození.

Pozn.: Vyobrazení se může lišit od dodaného výrobku, stejně jako se může lišit rozsah a typ dodaného příslušenství. Je to důsledek vývoje a takové varianty ovšem nemají žádný vliv na správnou funkci výrobku.

## ROZKRESLENÍ DÍLŮ



## SEZNAM DÍLŮ

1	-	25	Samolečný řroub 4 × 16
2	-	26	Podložka
3	-	27	E kroužek
4	Rovná základna	28	Kuličkové ložisko 629Z
5	Kulatá základna	29	Podpěra ložiska
6	Kroužek s výstupky	30	Šroub 4 × 10
7	Imbus řroub	31	Rotor
8	Rukojeť	32	Kuličkové ložisko 627ZZ
9	Kuličkové ložisko 606zz	33	Šroub 4 × 60
10	Nastavovací řroub M3	34	Stator
11	Břítová destička	35	Krytka uhlíku
12	Hříděl nástroje	36	Uhlík
13	Pero	37	Kovový segment
14	Protiprachová manžeta	38	Obal motoru
15	Pojistný kroužek	39	Držák
16	Imbus řroub M6	40	Samolečný řroub
17	Výstředný kroužek	41	Spínač
18	Příruba převodovky	42	Páka spínače
19	Šroub M4 × 10	43	Svorka
20	Kuličkové ložisko 6000RS	44	Kabelová přičytka
21	Miska ložiska	45	Šroub 4 × 8
22	Ozubené kolo	46	Zadní kryt motoru
23	Kroužek ozubeného kola	47	Kabel
24	Kryt převodovky		



## ZÁRUČNÍ LIST

1. Na výrobky prodávané společností KH Trading je poskytována záruka v délce 24 měsíců od data prodeje dle občanského zákoníku nebo v délce 12 měsíců dle obchodního zákoníku a vztahuje se na prokázané vady materiálu či vady výroby. Jiné nároky ve vztahu na poškození jakéhokoliv druhu, přímé nebo nepřímé, vůči osobám nebo materiálu jsou vyloučeny.
2. Záruka se nevztahuje na závady způsobené neodbornou montáží či manipulací, neodborným zacházením, přetížením, nedodržením instrukcí uvedených v návodu, použitím nesprávného příslušenství nebo nevhodných pracovních nástrojů, zásahem nepovolane osoby, nebo poškozením během transportu či mechanickým poškozením. U některých druhů výrobků či jejich částí, jako je např. příslušenství, motory, uhlíky, těsnící a horkovzdušné prvky, které vyžadují periodickou výměnu, lze při používání předpokládat běžné opotřebení, které již není předmětem záruky.
3. Při uplatňování nároků na záruční opravu je nutno doložit, že výrobek byl prodán prodávajícím, u něhož je výrobek reklamován, a že záruční doba ještě neskončila. Za tímto účelem doporučujeme v zájmu co nejrychlejšího vyřízení reklamace předložit záruční list, opatřený datem výroby a prodeje, výrobním číslem (číslem série), razítkem příslušné prodejny a podpisem prodávajícího, popřípadě platný kupní doklad apod.
4. Reklamaci uplatňujete u prodejce, kde jste výrobek zakoupili, popř. zašlete v nerozloženém stavu do opravy.
5. Záruční doba se prodlužuje o dobu, kdy je výrobek v záruční opravě. Reklamovaný výrobek zasilejte do opravy s popisem závady, řádně zabalený (nejlépe v originální krabici, kterou doporučujeme pro tyto účely uschovat) a s příloženým vyplněným záručním listem, popřípadě jiným dokladem, potvrzujícím nárok na reklamaci.
6. Výrobky předávejte do servisu pouze ve vyčištěné podobě. V opačném případě je z hygienických důvodů není možné přijmout, nebo je nutné účtovat poplatek za čištění.

### SERVIS

Logistické centrum Klecany

Topolová 483

250 67 Klecany

Tel. reklamačního odd.

266 190 156

T-Mobile

603 414 975

266 190 111

O<sub>2</sub>

601 218 255

Fax

260 190 100

Vodafone

608 227 255

<http://www.KHnet.cz>

E-Mail: [servis@KHnet.cz](mailto:servis@KHnet.cz)

Výrobek: <b>Srážeka hran ruční</b>	
Typ: <b>SH7100</b>	Výrobní číslo (série):
Datum výroby:	Záznamy opravy:
Datum prodeje, razítko, podpis:	

