

## ZÁRUČNÍ LIST

1. Na výrobky je poskytována záruka v délce 24 měsíců od data prodeje dle občanského zákoníku nebo v délce 12 měsíců dle obchodního zákoníku a vztahuje se na prokázané vady materiálu či vady výroby. Jiné nároky ve vztahu na poškození jakéhokoliv druhu, přímé nebo nepřímé, vůči osobám nebo materiálu jsou vyloučeny.
2. Záruka se nevztahuje na závady způsobené neodbornou montáží či manipulací, neodborným zacházením, přetížením, nedodržením instrukcí uvedených v návodu, použitím nesprávného příslušenství nebo nevhodných pracovních nástrojů, zásahem nepovolané osoby, nebo poškozením během transportu či mechanickým poškozením. U některých druhů výrobků či jejich částí, jako je např. příslušenství, motory, uhlíky, těsnící a horkovzdušné prvky, které vyžadují periodickou výměnu, lze při používání předpokládat běžné opotřebení, které již není předmětem záruky.
3. Při uplatňování nároků na záruční opravu je nutno doložit, že výrobek byl prodán prodávajícím, u něhož je výrobek reklamován, a že záruční doba ještě neskončila. Za tímto účelem doporučujeme v zájmu co nejrychlejšího vyřízení reklamace předložit záruční list, opatřený datem výroby a prodeje, výrobním číslem (číslem série), razítkem příslušné prodejny a podpisem prodávajícího, popřípadě platný kupní doklad apod.
4. Reklamaci uplatňujete u prodejce, kde jste výrobek zakoupili, popř. zašlete v nerozloženém stavu do opravy.
5. Záruční doba se prodlužuje o dobu, kdy je výrobek v záruční opravě. Reklamovaný výrobek zasílejte do opravy s popisem závady, řádně zabalený (nejlépe v originální krabici, kterou doporučujeme pro tyto účely uschovat) a s přiloženým vyplněným záručním listem, popřípadě jiným dokladem, potvrzujícím nárok na reklamaci.
6. Výrobky předávejte do servisu pouze ve vyčištěné podobě. V opačném případě je z hygienických důvodů není možné přijmout, nebo je nutné účtovat poplatek za čištění.

unitechnic.cz s.r.o.  
Reklamační a servisní oddělení  
Areál bývalého cukrovaru  
Hlavní 29 (hala č.3 uni-max)  
277 45 Ůžice

Tel. reklamačního odd.	266 190 156	T-Mobile	603 414 975
	266 190 111	O <sub>2</sub>	601 218 255
Fax	266 190 100	Vodafone	608 227 255

<http://www.uni-max.cz>

E-Mail: [reklamace1@khnet.cz](mailto:reklamace1@khnet.cz)  
[obchod@khnet.cz](mailto:obchod@khnet.cz)

Výrobek:	<b>ÚHLOVÁ BRUSKA NA KÁMEN 1800</b>		
Typ:	<b>SM618WM14</b>	Výrobní číslo (série):	
Datum výroby:		Záznamy opravny:	
Datum prodeje, razítko, podpis:			

# www.uni-max.com

## NÁVOD K OBSLUZE PŮVODNÍ ÚHLOVÁ BRUSKA NA KÁMEN 1800



## SM618WM14



## ÚDRŽBA

- Nářadí udržujte vždy v čistotě. Nečistoty, které vniknou do mechanismu nářadí mohou způsobit poškození nářadí.
- Na čištění nepoužívejte agresivní čisticí prostředky a rozpouštědla.
- Plastové díly doporučujeme otřít hadříkem navlhčeným v mýdlové vodě.
- Kovové povrchy ošetřete hadrem navlhčeným v petroleji.
- Nepoužívané zařízení uskladněte nakonzervované na suchém místě, kde nebude korodovat.

### Pokyny pro údržbu:

- Provádějte pravidelnou údržbu, aby byl zajištěn bezpečný provoz tohoto nářadí.
- Stanovte si intervaly, kdy bude údržba prováděna, například po předepsaném časovém intervalu, po provedení stanoveného počtu pracovních cyklů nebo stanovte počet úkonů údržby během roku.
- Při manipulaci s odpady dodržujte platné předpisy.

## LIKVIDACE

Po skončení životnosti výrobku je nutné při likvidaci vzniklého odpadu postupovat v souladu s platnou legislativou. Výrobek se skládá z kovových a plastových částí, které jsou po roztřídění samostatně recyklovatelné.

1. Demontujte všechny díly stroje.
2. Díly roztřídte dle tříd odpadu (kovy, pryž, plasty apod.). Vytříděný materiál odevzdejte k dalšímu využití.

- Informace o místech sběru obdržíte na zastupitelstvu obce nebo na Internetu.

## UPOZORNĚNÍ

Pokud dojde k poruše, zašlete přístroj na adresu prodejce, oprava bude provedena v co nejkratším termínu. Stručný popis závady zkrátí její hledání a dobu opravy. V záruční době k přístroji přiložte záruční list a doklad o koupi. Také po uplynutí záruční doby jsme tu pro Vás a případné opravy provedeme za příznivé ceny.

Abyste zabránili poškození přístroje při přepravě, bezpečně jej zabalte nebo použijte originální obal. Za poškození při přepravě neneseme odpovědnost a při reklamaci u přepravní služby záleží na úrovni balení a zabezpečení proti poškození.

Pozn.: Vyobrazení se může lišit od dodaného výrobku, stejně jako se může lišit rozsah a typ dodaného příslušenství. Je to důsledek vývoje a takové varianty ovšem nemají žádný vliv na správnou funkci výrobku.

## BEZPEČNOSTNÍ OPATŘENÍ

- Zařízení může obsluhovat pouze osoba starší 18 let, řádně způsobilá, poučená a proškolená ze zásad bezpečnosti a ochrany zdraví při práci.

Pracoviště doporučujeme vybavit tabulkami se zásadami bezpečné práce:

- „Předcházej nejčastějším úrazům“ – BRUSKY

Používané symboly:



**Pozor!**

**Označuje nebezpečí zranění nebo velké materiální škody.**



**Nebezpečí zachycení!**

**Pozor na zranění z důvodu zachycení částí těla nebo oblečení rotujícími částmi.**



**Varování!**

**Nebezpečí poškození**



**Poznámka:**

**Dodatečná informace**

Význam samolepících značek s bezpečnostními symboly:



**Nutno používat osobní ochranné pomůcky**



**Zákaz použití otevřeného ohně**



**Zákaz kouření při obsluze zařízení**

**Samolepící značky umístěte na plochách zařízení, které jsou za každých okolností viditelné pro obsluhu stroje před uvedením do chodu i během něho.**

### ! Obecné

- Igelitové sáčky použité v obalu mohou být nebezpečné pro děti a zvířata.
- Seznamte se s tímto zařízením, jeho ovládním, provozem, prvky tohoto zařízení a možnými riziky spojenými s jeho nesprávným užíváním.
- Zajistěte, aby uživatel zařízení byl pečlivě seznámen s ovládním, provozem, prvky tohoto zařízení a možnými nebezpečími, plynoucími z jeho užívání.
- Dbejte vždy bezpečnostních instrukcí uvedených na štítcích. Tyto štítky neodstraňujte, ani nepoškozujte. V případě poškození nebo nečitelnosti štítku kontaktujte dodavatele.
- Udržujte pracoviště v pořádku a čistotě. Nepořádek v pracovním prostoru může způsobit nehodu.
- Nikdy nepracujte ve stísněných nebo špatně osvětlených prostorech. Vždy zkontrolujte, zda je podlaha stabilní a zda je dobrý přístup k práci. Vždy udržujte stabilní postoj.
- Neustále sledujte postup práce, a používejte všechny smysly. Nepokračujte v práci pokud se na ni nemůžete plně soustředit.
- O své nářadí pečujte a udržujte je čisté.
- Rukojeti a ovládací prvky udržujte suché a beze stop olejí a tuků.
- Zabraňte přístupu, zvířat, dětí a nepovolaných osob.
- Nikdy neponechejte za provozu zařízení bez dozoru.

- Nepoužívejte zařízení pro jiný účel, než ke kterému je určeno.
- Při práci používejte osobní ochranné pracovní prostředky (např. brýle, chrániče sluchu, respirátor, bezpečnostní obuv, apod.).
- Nepřepínejte se, používejte vždy obě ruce.
- Se zařízením nepracujte pod vlivem alkoholu a omamných látek.
- Trpíte-li závratěmi, oslabením nebo mdlobami, se zařízením nepracujte.
- Jakékoli úpravy zařízení nejsou povoleny. NEPOUŽÍVEJTE v případě, že zjistíte ohnutí, prasklinu nebo jiné poškození.
- Nikdy neprovádějte údržbu zařízení za provozu.
- Objeví-li se neobvyklý zvuk nebo jiný neobvyklý jev, okamžitě stroj zastavte a přerušte práci.
- Před použitím stroje zkontrolujte, jsou-li pevně dotaženy všechny šrouby.
- Zajistěte správnou údržbu stroje. Před použitím zkontrolujte, zda u stroje nedošlo k poškození.
- Při údržbě a opravě používejte pouze originální náhradní díly.
- Použití přídavných zařízení nebo příslušenství nedoporučených dodavatelem může vést ke zraněním.
- Pro konkrétní práci zvolte vhodné zařízení. Nesnažte se přetěžovat přístroje či příslušenství s malým výkonem a používat je pro práci, která vyžaduje větší zařízení.
- Zařízení nepřetěžujte. Práci odměřujte tak, aby mohlo bez námahy pracovat optimální rychlostí. Na poškození způsobené přetížením se nevztahuje záruka.
- Zařízení není určeno pro práci pod vodou, ani ve vlhkém prostředí.
- Pokud zařízení delší dobu nepoužíváte, uložte ho na suchém uzamčeném místě mimo dosah dětí.
- Před spuštěním nářadí zkontrolujte všechny bezpečnostní prvky, zda pracují hladce a účinně. Přesvědčte se, zda všechny pohyblivé díly jsou v dobrém stavu.
- Zkontrolujte, zda některé díly nejsou prasklé nebo zadřené, přesvědčte se, že všechny díly jsou správně nasazené. Kontrolujte i všechny další podmínky, které mohou ovlivnit funkci nářadí.
- Pokud není jinak uvedeno v tomto návodu, je nutné poškozené díly a bezpečnostní prvky opravit nebo vyměnit.

#### ! Sestavy

- Nepoužívejte zařízení, dokud není kompletně sestaveno podle pokynů manuálu.

#### ! Stlačený vzduch

- Suchý a stlačený vzduch musí mít na vstupu do zařízení stanovený tlak a musí být dodáván v dostatečném množství. Vyšší tlak zkracuje životnost v důsledku rychlejšího opotřebení a nese riziko zranění.
- Spoj, kterým proudí do zařízení stlačený vzduch, musí mít předepsané rozměry.
- Obzvláštní pozornost je třeba věnovat vodě, jejíž přítomnost způsobuje poškození nářadí. Nezapomeňte proto denně vypouštět z tlakové nádoby kompresoru kondenzovanou vodu a vysušte vždy i hadici, kterou vzduch do nářadí přivádíte.
- Zařízení je nutno chránit před vniknutím nečistot. Proto je třeba dbát na čistotu vstupních a výstupních otvorů.
- Před rozpojením spojů vždy zajistěte uvolnění provozního tlaku na atmosférický.
- Před začátkem práce kontrolujte těsnost všech spojů a případně netěsnosti ihned odstraňte. Netěsnost přetěžuje kompresor a způsobuje značné zvýšení provozních nákladů.
- Pravidelně kontrolujte stav tlakových hadic. V případě jejich mechanického poškození nebo při zjištění netěsnosti, ihned přerušte práci a zajistěte jejich odbornou výměnu. Tlakové hadice nesmí být namáhány krutem – sledujte linku na povrchu hadice, která nesmí být zkroucená.
- Tlakové hadice nesmí být vedeny místy, kde hrozí nebezpečí mechanického poškození o ostré hrany nebo uskřípnutí.
- Nové hadice profoukněte stlačeným vzduchem.
- Při průchodu konstrukcí je nutno používat průchodky a jejich stav průběžně kontrolovat.
- Používejte ochranné krytky a záslepky pro zabránění vniknutí nečistot do zařízení.

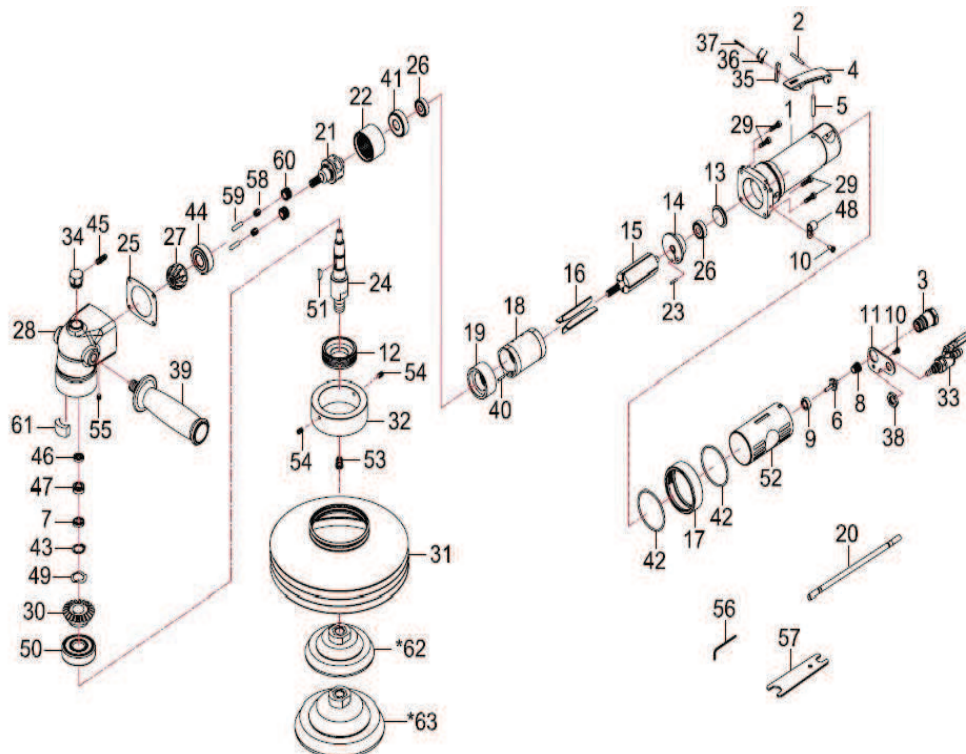
#### ! Ruční nástroje

- Nářadí neodkládejte do chvíle, dokud se úplně nezastaví.

Poz.	Číslo dílu	Název	Poz.	Číslo dílu	Název
1.	642W01	Kryt motoru	33.	6N-6664W36-11S	Uzavírací ventil vody
2.	30102	Pružný kolík (3×25)	34.	642W34	Šroub
3.	5D-619203	Přívod vzduchu	35.	522239	Pojistka
4.	6K-301104	Páka škrťací klapky	36.	522212	Pružina
5.	500105	Ventil	37.	51542	Kolík pružiny
6.	75-725146	Dřík ventilu	38.	6N-6664W38	Matice
7.	642W07	Distanční kroužek	39.	5D-619256	Boční rukojeť
8.	73108	Pružina	40.	51542	Pružný kolík
9.	75-725145	Gumový distanční kroužek	41.	080227	Ložisko (6201ZZ)
10.	642W33	Šroub (2) (M4×8)	42.	OR03805200	O-kroužek (2) (38,5×2)
11.	642W07	Pevná deska	43.	STW-15	Pojistný kroužek (STW-15)
12.	642W12	Matice	44.	06202LLU	Ložisko (6202LLU)
13.	500121	Víko	45.	6N-6664W34	Přívodní trubička
14.	642W14	Zadní koncová deska	46.	6N-6664W12	Těsnění
15.	618W15	Rotor	47.	0688ZZ	Ložisko (L-688Z)
16.	61916	Lopatka rotoru (4)	48.	6N6664W17	Zarážka
17.	642W17	Tlumič	49.	WW15.5	Vějířová podložka
18.	5D-619218	Válec	50.	06303LLU	Ložisko (6303LLU)
19.	642W19	Přední koncová deska	51.	61934	Klíč
20.	642W20	PU trubka	52.	5D-619252	Rukojeť
21.	618W26	Volnoběžka	53.	6N-6664W11	Výstup vody
22.	618W22	Vnitřní převodový stupeň	54.	82246	Stavěcí šroub (2) (M5×8)
23.	206106	Kolík (2,5×12)	55.	40340	Stavěcí šroub (M5×5)
24.	642W24	Vřeteno	56.	10010	Inbus klíč (2,5 mm)
25.	642W25	Těsnění	57.	51228	Klíč
26.	030120	Ložisko (2) (608ZZ)	58.	072028	Jehlové ložisko
27.	618W27	Kuželové kolo	59.	610225	Kolík (2) 4×15,8
28.	642W28	Hlava	60.	618W23	Ozubené kolo (2)
29.	642W29	Šroub (4)	61.	618W37	Plistěný kroužek
30.	642W30	Kuželové kolo	*62.	642W40	Unašeč
31.	642W31	Chránič	*63.	642W50	Unašeč
32.	642W32	Ochranný kroužek			

\*Volitelná součástka

## ROZKRESLENÍ A ROZPIS DÍLŮ



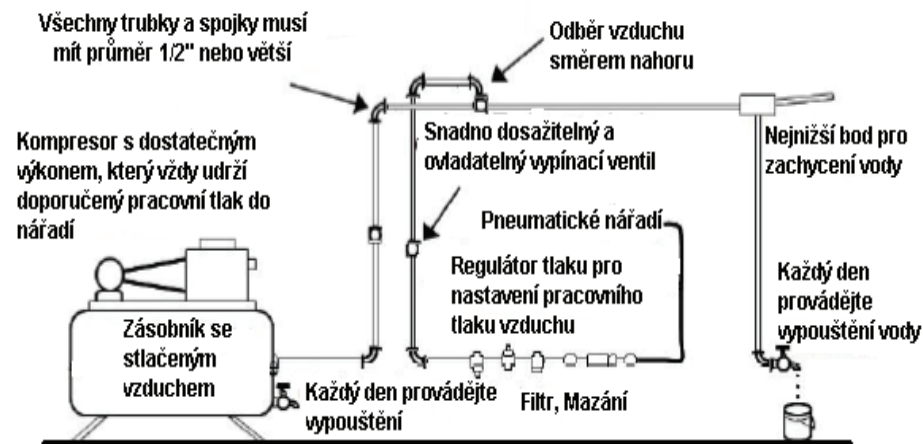
- Při odkládání nářadí dbejte na to, aby nebylo opřeno o nástroj.
  - Nářadí nikdy neupínejte do svěráku.
  - Mějte zpracovávaný předmět pevně uchycený a buďte nanejvýše opatrní při manipulaci s ním nebo při jeho uvolňování.
- ! Rotační nástroje**
- Vždy mějte na sobě vhodný oděv (Např. nenoste volné části oděvu, kravaty či šperky, dlouhé vlasy svazujte dozadu, chraňte si nohy a nenoste obnošenou obuv. Rukávy košil si zapněte nebo vyhrňte). Nebezpečí zachycení a namotání rotujícími částmi.
  - Neodstraňujte ochranné kryty a dbejte, aby byla vždy dosažena maximální ochrana obsluhy.
  - Během práce se vyvarujte kontaktu s pohybujícími se díly. Udržujte ruce mimo dosah rotujících dílů.

## PROVOZNÍ OPATŘENÍ

- Než vyhodíte obal od přístroje, zkontrolujte, zda v něm nezůstaly nějaké součástky. Pokud ano, vyhledejte si díl v seznamu dílů nebo na schématu sestavení a příslušný díl nainstalujte.
- Nářadí je poháněno stlačeným vzduchem o tlaku 0,63 MPa (6,3 bar).
- Vzduch musí být zbaven vlhkosti a přimazáván olejovou mlhou v systému (viz níže), nebo samostatným olejovačem, připojeným k nářadí (z naší nabídky např. obj. č. 41354).
- Alternativně lze mazat 4 – 5 kapkami oleje do vstupního šroubení po 1 – 2 hodinách provozu.
- Používejte pouze olej, určený pro mazání pneumatického nářadí (např. obj. č. 40060).

### Dodávka stlačeného vzduchu

Používejte pouze čistý a mazaný stlačený vzduch, u kterého bude zajištěno, že hodnota jeho tlaku nepřesáhne 90 psi/ 6,3 baru, bude-li nářadí v chodu se zcela stisknutým spouštěcím spínačem a bude-li regulátor tlaku vzduchu v maximálně otevřené poloze. Používejte hadice na stlačený vzduch s doporučeným průměrem a délkou. Doporučujeme vám, abyste provedli připojení nářadí ke zdroji stlačeného vzduchu podle nákresu na obr. 1.



DOPORUČENÝ SYSTÉM PRO SPRÁVNOU DODÁVKU STLAČENÉHO VZDUCHU



## OBSLUHA

### Použití:

Bruska pro broušení kamene, chlazení pomocí vody.

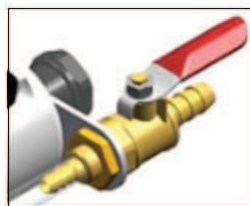
Vždy používejte ochranné brýle, vhodný respirátor a ochranné rukavice abyste omezili riziko zranění, které by bylo způsobeno částmi odlétajícími od brusného kotouče nebo opracovávaného materiálu.

### Příprava před použitím brusky:

1. Neupravujte provozní otáčky brusky.
2. Maximální povolené otáčky uvedené na štítku nářadí nesmí být překročeny.
3. Volnoběžné otáčky tohoto nářadí musí být kontrolovány vždy, když dojde k údržbě a opravě tohoto nářadí. Tato kontrola musí být prováděna v případě, kdy je sejmутý brusný kotouč.
4. Používejte regulátor tlaku, abyste zabránili nadměrnému zvýšení tlaku, což by mohlo způsobit nadměrně vysoké otáčky a poškození nářadí.



1. Chráníč brusného talíře
2. Tělo
3. Spoušť
4. Pojistka spouště
5. Páka uzavíracího ventilu vody
6. Přívod vody
7. Boční rukojeť



Detail uzavíracího ventilu vody (5)

### Možné závady a jejich odstranění:

Příznak	Průvodní jev	Možná příčina	Řešení	
Nářadí není funkční	Z přívodu vzduchu uniká vzduch	Opotřebené nebo ulomené lopatky	Vyměňte lopatky	
		Poškozené kuličkové ložisko	Vyměňte kuličkové ložisko	
	Z přívodu vzduchu nevychází žádný vzduch	Zkorodovaný nebo zablokovaný motor	Proveďte demontáž a opravu	
		Není otevřen regulátor	Nastavte regulátor	
Nízká účinnost	Nízké otáčky	Nedostatečný tlak vzduchu	Zkontrolujte tlak vzduchu	
		Nesprávně nastavený ventil regulátoru	Nastavte ventil regulátoru	
Motor je stále v chodu	Nenormální chod motoru nebo neobvyklá hlučnost	Nedostatečné mazání, poškozená přední nebo zadní deska, ložisko, válec, rotor, lopatky atd.	Proveďte namazání nebo výměnu dílů	
		Spouštěcí spínač se nevrací do výchozí polohy nebo se do této polohy nevrací správně	Spouštěcí spínač je omezen jinými předměty nebo došlo k poškození, deformaci nebo korozi jeho pružiny	Proveďte demontáž a opravu
		Funkce spouštěcího spínače je normální	Spouštěcí spínač je opotřebený nebo došlo k poškození nebo zničení sedla ventilu	Proveďte demontáž, opravu a výměnu dílů