

ZÁRUČNÍ LIST

1. Na výrobky je poskytována záruka v délce 24 měsíců od data prodeje dle občanského zákoníku nebo v délce 12 měsíců dle obchodního zákoníku a vztahuje se na prokázané vady materiálu či vady výroby. Jiné nároky ve vztahu na poškození jakéhokoliv druhu, přímé nebo nepřímé, vůči osobám nebo materiálu jsou vyloučeny.
2. Záruka se nevztahuje na závady způsobené neodbornou montáží či manipulací, neodborným zacházením, přetížením, nedodržením instrukcí uvedených v návodu, použitím nesprávného příslušenství nebo nevhodných pracovních nástrojů, zásahem nepovolané osoby, nebo poškozením během transportu či mechanickým poškozením. U některých druhů výrobků či jejich částí, jako je např. příslušenství, motory, uhlíky, těsnící a horkovzdušné prvky, které vyžadují periodickou výměnu, lze při používání předpokládat běžné opotřebení, které již není předmětem záruky.
3. Při uplatňování nároků na záruční opravu je nutno doložit, že výrobek byl prodán prodávajícím, u něhož je výrobek reklamován, a že záruční doba ještě neskončila. Za tímto účelem doporučujeme v zájmu co nejrychlejšího vyřízení reklamace předložit záruční list, opatřený datem výroby a prodeje, výrobním číslem (číslem série), razítkem příslušné prodejny a podpisem prodávajícího, popřípadě platný kupní doklad apod.
4. Reklamaci uplatňujete u prodejce, kde jste výrobek zakoupili, popř. zašlete v nerozloženém stavu do opravy.
5. Záruční doba se prodlužuje o dobu, kdy je výrobek v záruční opravě. Reklamovaný výrobek zasílejte do opravy s popisem závady, řádně zabalený (nejlépe v originální krabici, kterou doporučujeme pro tyto účely uschovat) a s příloženým vyplněným záručním listem, popřípadě jiným dokladem, potvrzujícím nárok na reklamaci.
6. Výrobky předávejte do servisu pouze ve vyčištěné podobě. V opačném případě je z hygienických důvodů není možné přijmout, nebo je nutné účtovat poplatek za čištění.

unitechnik.cz s.r.o.
Reklamační a servisní oddělení
Areál bývalého cukrovaru
Hlavní 29 (hala č.3 uni-max)
277 45 Úžice

Tel. reklamačního odd.	266 190 156	T-Mobile	603 414 975
	266 190 111	O ₂	601 218 255
Fax	266 190 100	Vodafone	608 227 255

<http://www.uni-max.cz>

E-Mail: reklamace1@khnet.cz
obchod@khnet.cz

Výrobek:	PÁSOVÁ PNEU BRUSKA 6 – 20 MM		
Typ:	SM6Z6201K	Výrobní číslo (série):	
Datum výroby:		Záznamy opravy:	
Datum prodeje, razítko, podpis:			

www.uni-max.com

NÁVOD K OBSLUZE PŮVODNÍ

PÁSOVÁ PNEU BRUSKA 6 – 20 MM



SM6Z6201K

36	6T-620136	Pružina
37	6T-620137	Krytka
38	061038	Ložisko 2ks 684ZZ
39	6T-620139-0018S	Šroubovací kolečko
40	51540-228	Pojistka

76	OR02607108	O kroužek 26,7×1,78
77	82209	O kroužek 14×1
78	76010	O kroužek 5,8×1,9
79	66-6133C25	Tlumič
80	66-6133C24	Koncovka výfuku

ÚDRŽBA

- Nářadí udržujte vždy v čistotě. Nečistoty, které vniknou do mechanismu nářadí mohou způsobit poškození nářadí.
- Na čištění nepoužívejte agresivní čisticí prostředky a rozpouštědla.
- Plastové díly doporučujeme otřít hadříkem navlhčeným v mýdlové vodě.
- Kovové povrchy ošetřete hadrem navlhčeným v petroleji.
- Nepoužívané zařízení uskladněte nakonzervované na suchém místě, kde nebude korodovat.

Pokyny pro údržbu:

- Provádějte pravidelnou údržbu, aby byl zajištěn bezpečný provoz tohoto nářadí.
- Stanovte si intervaly, kdy bude údržba prováděna, například po předepsaném časovém intervalu, po provedení stanoveného počtu pracovních cyklů nebo stanovte počet úkonů údržby během roku.
- Při manipulaci s odpady dodržujte platné předpisy.

LIKVIDACE

Po skončení životnosti výrobku je nutné při likvidaci vzniklého odpadu postupovat v souladu s platnou legislativou. Výrobek se skládá z kovových a plastových částí, které jsou po roztřídění samostatně recyklovatelné.

1. Demontujte všechny díly stroje.

2. Díly roztřídte dle tříd odpadu (kovy, pryž, plasty apod.).

Vytříděný materiál odevzdejte k dalšímu využití.

- Informace o místech sběru obdržíte na zastupitelstvu obce nebo na Internetu.

UPOZORNĚNÍ

Pokud dojde k poruše, zašlete přístroj na adresu prodejce, oprava bude provedena v co nejkratším termínu. Stručný popis závady zkrátí její hledání a dobu opravy. V záruční době k přístroji přiložte záruční list a doklad o koupi. Také po uplynutí záruční doby jsme tu pro Vás a případné opravy provedeme za příznivé ceny.

Abyste zabránili poškození přístroje při přepravě, bezpečně jej zabalte nebo použijte originální obal. Za poškození při přepravě neneseme odpovědnost a při reklamaci u přepravní služby záleží na úrovni balení a zabezpečení proti poškození.

Pozn.: Vyobrazení se může lišit od dodaného výrobku, stejně jako se může lišit rozsah a typ dodaného příslušenství. Je to důsledek vývoje a takové varianty ovšem nemají žádný vliv na správnou funkci výrobku.

BEZPEČNOSTNÍ OPATŘENÍ

- Zařízení může obsluhovat pouze osoba starší 18 let, řádně způsobilá, poučená a proškolená ze zásad bezpečnosti a ochrany zdraví při práci.

Pracoviště doporučujeme vybavit tabulkami se zásadami bezpečné práce:

- „Předcházej nejčastějším úrazům“ – BRUSKY

Používané symboly:



Pozor!

Označujte nebezpečí zranění nebo velké materiální škody.



Nebezpečí zachycení!

Pozor na zranění z důvodu zachycení částí těla nebo oblečení rotujícími částmi.



Varování!

Nebezpečí poškození



Poznámka:

Dodatečná informace

Význam samolepících značek s bezpečnostními symboly:



Nutno používat osobní ochranné pomůcky



Zákaz použití otevřeného ohně



Zákaz kouření při obsluze zařízení

Samolepící značky umístěte na plochách zařízení, které jsou za každých okolností viditelné pro obsluhu stroje před uvedením do chodu i během něho.

! Obecné

- Igelitové sáčky použité v obalu mohou být nebezpečné pro děti a zvířata.
- Seznamte se s tímto zařízením, jeho ovládáním, provozem, prvky tohoto zařízení a možnými riziky spojenými s jeho nesprávným užíváním.
- Zajistěte, aby uživatel zařízení byl pečlivě seznámen s ovládáním, provozem, prvky tohoto zařízení a možnými nebezpečími, plynoucími z jeho užívání.
- Dbejte vždy bezpečnostních instrukcí uvedených na štítcích. Tyto štítky neodstraňujte, ani nepoškozujte. V případě poškození nebo nečitelnosti štítku kontaktujte dodavatele.
- Udržujte pracoviště v pořádku a čistotě. Nepořádek v pracovním prostoru může způsobit nehodu.
- Nikdy nepracujte ve stísněných nebo špatně osvětlených prostorách. Vždy zkontrolujte, zda je podlaha stabilní a zda je dobrý přístup k práci. Vždy udržujte stabilní postoj.
- Neustále sledujte postup práce, a používejte všechny smysly. Nepokračujte v práci pokud se na ni nemůžete plně soustředit.
- O své nářadí pečujte a udržujte je čisté.
- Rukojeti a ovládací prvky udržujte suché a beze stop olejí a tuků.
- Zabraňte přístupu, zvířat, dětí a nepovolaných osob.
- Nikdy neponechejte za provozu zařízení bez dozoru.

- Nepoužívejte zařízení pro jiný účel, než ke kterému je určeno.
- Při práci používejte osobní ochranné pracovní prostředky (např. brýle, chrániče sluchu, respirátor, bezpečnostní obuv, apod.).
- Nepřepínejte se, používejte vždy obě ruce.
- Se zařízením nepracujte pod vlivem alkoholu a omamných látek.
- Trpíte-li závratěmi, oslabením nebo mdlobami, se zařízením nepracujte.
- Jakékoli úpravy zařízení nejsou povoleny. NEPOUŽÍVEJTE v případech, že zjistíte ohnutí, prasklinu nebo jiné poškození.
- Nikdy neprovádějte údržbu zařízení za provozu.
- Objeví-li se neobvyklý zvuk nebo jiný neobvyklý jev, okamžitě stroj zastavte a přerušete práci.
- Před použitím stroje zkontrolujte, jsou-li pevně dotaženy všechny šrouby.
- Zajistěte správnou údržbu stroje. Před použitím zkontrolujte, zda u stroje nedošlo k poškození.
- Při údržbě a opravě používejte pouze originální náhradní díly.
- Použití přídavných zařízení nebo příslušenství nedoporučených dodavatelem může vést ke zraněním.
- Pro konkrétní práci zvolte vhodné zařízení. Nesnažte se přetěžovat přístroje či příslušenství s malým výkonem a používat je pro práci, která vyžaduje větší strojní zařízení.
- Zařízení nepřetěžujte. Práci odměřujte tak, aby mohlo bez námahy pracovat optimální rychlostí. Na poškození způsobené přetížením se nevztahuje záruka.
- Zařízení není určeno pro práci pod vodou, ani ve vlhkém prostředí.
- Pokud zařízení delší dobu nepoužíváte, uložte ho na suchém uzamčeném místě mimo dosah dětí.
- Před spuštěním nářadí zkontrolujte všechny bezpečnostní prvky, zda pracují hladce a účinně. Přesvědčte se, zda všechny pohyblivé díly jsou v dobrém stavu.
- Zkontrolujte, zda některé díly nejsou prasklé nebo zadřené, přesvědčte se, že všechny díly jsou správně nasazené. Kontrolujte i všechny další podmínky, které mohou ovlivnit funkci nářadí.
- Pokud není jinak uvedeno v tomto návodu, je nutné poškozené díly a bezpečnostní prvky opravit nebo vyměnit.

! Sestavy

- Nepoužívejte zařízení, dokud není kompletně sestaveno podle pokynů manuálu.

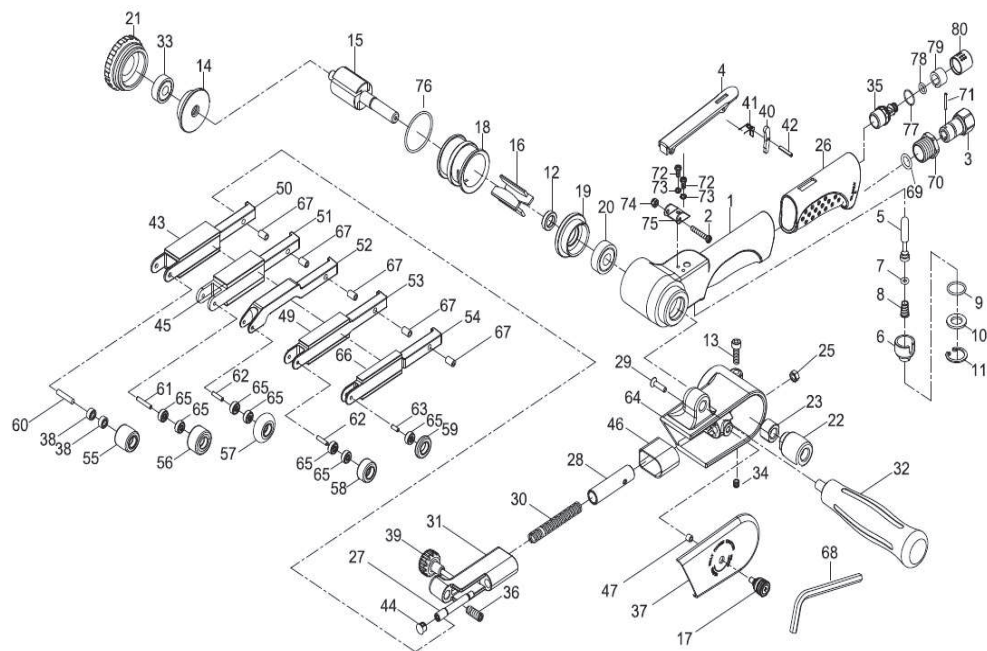
! Stlačený vzduch

- Suchý a stlačený vzduch musí mít na vstupu do zařízení stanovený tlak a musí být dodáván v dostatečném množství. Vyšší tlak zkracuje životnost v důsledku rychlejšího opotřebení a nese riziko zranění.
- Spoj, kterým proudí do zařízení stlačený vzduch, musí mít předepsané rozměry.
- Obzvláštní pozornost je třeba věnovat vodě, jejíž přítomnost způsobuje poškození nářadí. Nezapomeňte proto denně vypouštět z tlakové nádoby kompresoru kondenzovanou vodu a vysušte vždy i hadici, kterou vzduch do nářadí přivádíte.
- Zařízení je nutno chránit před vniknutím nečistot. Proto je třeba dbát na čistotu vstupních a výstupních otvorů.
- Před rozpojením spojů vždy zajistěte uvolnění provozního tlaku na atmosférický.
- Před začátkem práce kontrolujte těsnost všech spojů a případné netěsnosti ihned odstraňte. Netěsnost přetěžuje kompresor a způsobuje značné zvýšení provozních nákladů.
- Pravidelně kontrolujte stav tlakových hadic. V případě jejich mechanického poškození nebo při zjištění netěsnosti, ihned přerušete práci a zajistěte jejich odbornou výměnu. Tlakové hadice nesmí být namáhány krutem – sledujte linku na povrchu hadice, která nesmí být zkroucená.
- Tlakové hadice nesmí být vedeny místy, kde hrozí nebezpečí mechanického poškození o ostré hrany nebo uskřípnutí.
- Nové hadice profoukněte stlačeným vzduchem.
- Při průchodu konstrukcemi je nutno používat průchodky a jejich stav průběžně kontrolovat.
- Používejte ochranné krytky a zásepky pro zabránění vniknutí nečistot do zařízení.

10	62010	Kroužek
11	62011	Pojišťovací kroužek
12	62012	Kroužek
13	40343-12	Šroub M5×16
14	62014	Zadní stěna
15	6T-620115	Rotor
16	62016	List rotoru 4ks
17	6T-620107	Šroub
18	62018	Válec
19	62019	Přední stěna
20	051220	Ložisko 6000ZZ
21	62021	Víko
22	6T-620122	Hnací kolo
23	6T-620123	Matice
25	6T-620125	Matice M5×0,8
26	6T-620052	Rukojeť
27	6T-620127	Tyčka
28	6T-620128	Pouzdro
29	6T-620129	Šroub M4×16
30	6T-620130	Pružina
31	6T-620131	Rameno napínáku
32	6T-620132-0018S	Rukojeť
33	030120	Ložisko 608ZZ
34	6T-620145	Šroub M5×0,8×1
35	66-6133C23	Výfuk

51	6U-620141	Vodící rameno 13mm
52	6V-620141	Vodící rameno 10mm
53	6W-620141	Vodící rameno 10mm
54	6X-620141	Vodící rameno 6mm
55	6T-620134-0002S	Volnoběžné kolo
56	6U-620134-0002S	Volnoběžné kolo
57	6V-620134-0002S	Volnoběžné kolo
58	6W-620134-0002S	Volnoběžné kolo
59	6X-620134-0002S	Volnoběžné kolo
60	70125	Čep 4×19,8
61	PN03001708	Čep 3×17,8
62	PN03001708	Čep 2ks 3×12,8
63	PN03001708	Čep 3×7,8
64	6T-620102	Ochranný kryt
65	0623ZZ	Ložisko 7ks 623ZZ
66	6X-620143	Třecí destička 2ks
67	6T-620147	Šroub 5ks 8×32×2
68	10014	Inbus klíč 4mm
69	40130	O kroužek 8,8×1,7
70	6T-620007	Šroub
71	PN02001308	Čep 2×13,8
72	6T-620032	Šroub 2ks M4×8
73	40147	Pružná podložka 2ks
74	6T-620034	Matice M4
75	6T-620031	Konzole spouště

ROZKRESLENÍ DÍLŮ



POZ.	ČÍSLO DÍLU	POPIS
1	62001	Tělo nástroje
2	6T-620030	Šroub M4×25
3	6T-620003	Šroubení vzduchové
4	6T-620004	Spoušť
5	62005	Dřík ventilu
6	62006	Ventil
7	30107	O kroužek 3,8×1,9
8	62008	Pružina
9	62009	O kroužek 14,5×1,5

POZ.	ČÍSLO DÍLU	POPIS
41	51541-12	Péro
42	40337	Čep péra 3×18
43	6T-620143	Třecí destička 2ks
44	6T-620144	Víčko
45	6T-620143	Třecí destička 2ks
46	6T-620140	Prachový kryt
47	6T-620146	Šroub 8×32×1
49	6W-620143	Třecí destička 2ks
50	6T-620141	Vodící rameno 20mm

8

! Ruční nástroje

- Nářadí neodkládejte do chvíle, dokud se úplně nezastaví.
- Při odkládání nářadí dbejte na to, aby nebylo opřeno o nástroj.
- Nářadí nikdy neupínejte do svěráku.
- Mějte zpracovávaný předmět pevně uchycený a buďte nanejvýše opatrní při manipulaci s ním nebo při jeho uvolňování.

! Rotační nástroje

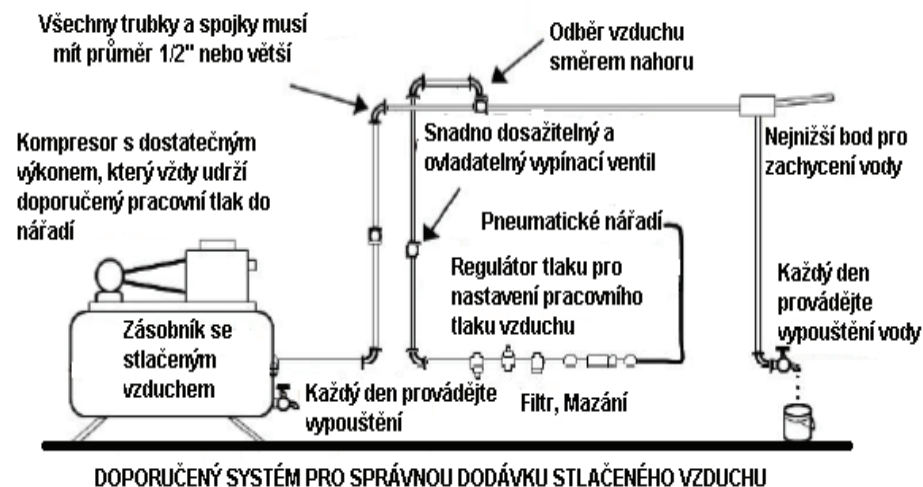
- Vždy mějte na sobě vhodný oděv (Např. nenoste volné části oděvu, kravaty či šperky, dlouhé vlasy svazujte dozadu, chraňte si nohy a nenoste obnošenou obuv. Rukávy košil si zapněte nebo vyhrňte). Nebezpečí zachycení a namotání rotujícími částmi.
- Neodstraňujte ochranné kryty a dbejte, aby byla vždy dosažena maximální ochrana obsluhy.
- Během práce se vyvarujte kontaktu s pohybujícími se díly. Udržujte ruce mimo dosah rotujících dílů.

PROVOZNÍ OPATŘENÍ

- Než vyhodíte obal od přístroje, zkontrolujte, zda v něm nezůstaly nějaké součástky. Pokud ano, vyhledejte si díl v seznamu dílů nebo na schématu sestavení a příslušný díl nainstalujte.
- Nářadí je poháněno stlačeným vzduchem o tlaku 0,63 MPa (6,3 bar).
- Vzduch musí být zbaven vlhkosti a přimazáván olejovou mlhou v systému (viz níže), nebo samostatným olejovačem, připojeným k nářadí (z naší nabídky např. obj. č. 41354).
- Alternativně lze mazat 4 – 5 kapkami oleje do vstupního šroubení po 1 – 2 hodinách provozu.
- Používejte pouze olej, určený pro mazání pneumatického nářadí (např. obj. č. 40060).

Dodávka stlačeného vzduchu

Používejte pouze čistý a mazaný stlačený vzduch, u kterého bude zajištěno, že hodnota jeho tlaku nepřesáhne 90 psi / 6,3 baru, bude-li nářadí v chodu se zcela stisknutým spouštěcím spínačem a bude-li regulátor tlaku vzduchu v maximálně otevřené poloze. Používejte hadice na stlačený vzduch s doporučeným průměrem a délkou. Doporučujeme vám, abyste provedli připojení nářadí ke zdroji stlačeného vzduchu podle nákresu na obr. 1.



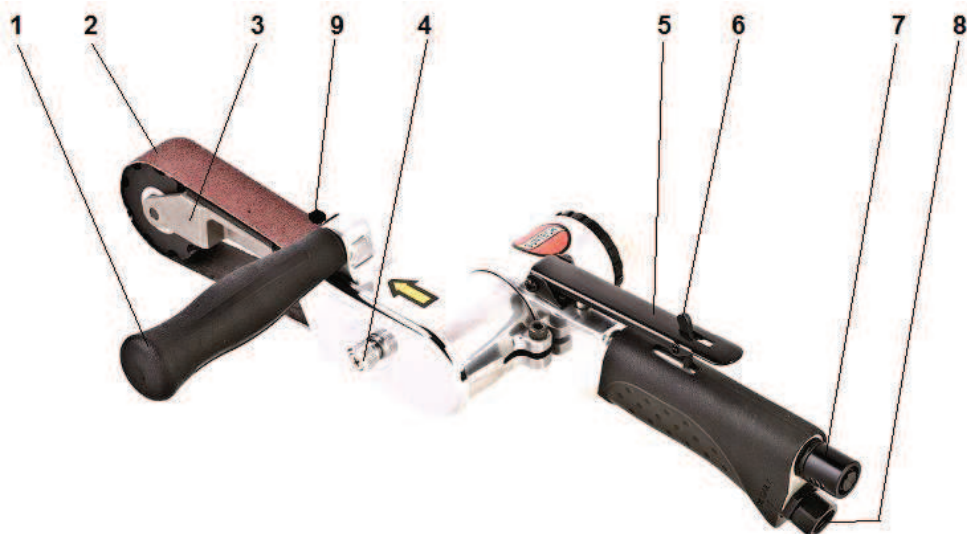
5

OBSLUHA

Použití:

Ideální pro čištění a broušení dílů, aplikace dalších procesů ve výrobních dílnách.

Vždy používejte ochranné brýle, abyste omezili riziko zranění, které by bylo způsobeno částmi odlétajícími od brusného pásu.



- | | |
|--------------------------|--------------------------------|
| 1. Boční rukojeť | 6. Bezpečnostní pojistka |
| 2. Brusný pás | 7. Tlumič vzduchu |
| 3. Výměnné vodící rameno | 8. Připojení vzduchu |
| 4. Šroub krytky | 9. Regulační šroub vedení pásu |
| 5. Spoušť | |

Příprava před použitím brusky:

1. Neupravujte provozní otáčky brusky.
2. Maximální povolené otáčky uvedené na štítku náradí nesmí být překročeny.
3. Volnoběžné otáčky tohoto náradí musí být kontrolovány vždy, když dojde k údržbě a opravě tohoto náradí. Tato kontrola musí být prováděna v případě, kdy je sejmутý brusný pás.
4. Používejte regulátor tlaku, abyste zabránili nadměrnému zvýšení tlaku, což by mohlo způsobit nadměrně vysoké otáčky a poškození náradí.

Obsluha:

1. Po vyšroubování šroubu (4) sejměte boční kryt.
2. Podle šířky brusného pásu (2) vyberte vhodné vodící rameno (3).
3. Rameno vložte do krku brusky nosem dovnitř (pozor na vloženou pružinu) a rameno zajistěte šroubem (9).

4. Po správném nasazení brusného pásu (napnutí pásu zajišťuje tlak pružiny na rameno) ručně pohybujte brusným pásem a seřídte regulačním šroubem (9) správný chod pásu tak, aby nespádal z vodící a poháněcí kladky.
5. Pomocí šroubu (4) zajistěte zpět boční kryt.
6. Připojte vzduchovou hadici
7. Po odjištění pojistky (6) jemně stiskněte spoušť (5) a zkontrolujte při nízkých otáčkách správný chod brusného pásu.
8. Nyní je nástroj připraven k použití.

Poznámka:

Směr pohybu je vyznačen na vnitřní straně brusného pásu a na brusce šipkou (viz. bod 4).

Možné závady a jejich odstranění:

Příznak	Průvodní jev	Možná příčina	Řešení
Nářadí není funkční	Z přívodu vzduchu uniká vzduch	Opotřebované nebo ulomené lopatky	Vyměňte lopatky
		Poškozené kuličkové ložisko	Vyměňte kuličkové ložisko
		Zkorodovaný nebo zablokovaný motor	Proveďte demontáž a opravu
	Z přívodu vzduchu nevychází žádný vzduch	Není otevřen regulátor	Nastavte regulátor
		Žádný proudící vzduch	Zkontrolujte systém přívodu vzduchu a spojky
	Poškozený nebo zničený ventil	Proveďte demontáž a opravu	
Nízká účinnost	Nízké otáčky	Nedostatečný tlak vzduchu	Zkontrolujte tlak vzduchu
		Nesprávně nastavený ventil regulátoru	Nastavte ventil regulátoru
	Ne normální chod motoru nebo neobvyklá hlučnost	Nedostatečné mazání, poškozená přední nebo zadní deska, ložisko, válec, rotor, lopatky atd.	Proveďte namazání nebo výměnu dílů
Motor je stále v chodu	Spouštěcí spínač se nevrací do výchozí polohy nebo se do této polohy nevrací správně	Spouštěcí spínač je omezen jinými předměty nebo došlo k poškození, deformaci nebo korozi jeho pružiny	Proveďte demontáž a opravu
	Funkce spouštěcího spínače je normální	Spouštěcí spínač je opotřebován nebo došlo k poškození nebo zničení sedla ventilu	Proveďte demontáž, opravu a výměnu dílů