

# uni-max

NÁVOD K OBSLUZE  
PŮVODNÍ  
LUPÍNKOVÁ PILA 16EW



**SS16EW**

Vážený zákazníku, děkujeme Vám za zakoupení zařízení od firmy KH Trading s.r.o. Naše společnost je připravena Vám poskytnout své služby – než výrobek zakoupíte, při koupi i po zakoupení. V případě jakýchkoli dotazů, návrhů či doporučení kontaktujte naše obchodní místo. Vynasnažíme se Váš návrh zvážit a reagovat v rámci možností.

**První použití zařízení je ve smyslu tohoto návodu právním krokem, kterým uživatel svou svobodnou vůlí stvrzuje, že tento návod řádně prostudoval, zcela pochopil jeho smysl a seznámil se všemi riziky.**

**POZOR! Nepokoušejte se uvést (popř. používat) zařízení dříve, než se seznámíte s celým návodem k obsluze. Návod uschovejte pro příští použití.**

**Pozornost je třeba věnovat zejména pokynům týkajících se bezpečnosti práce. Nedodržení nebo nepřesné provádění těchto pokynů může být příčinou úrazu vlastní osoby nebo osob jiných, popřípadě může dojít k poškození zařízení nebo zpracovávaného materiálu.**

**Dbejte zejména bezpečnostních instrukcí uvedených na štítcích, kterými je zařízení opatřeno. Tyto štítky neodstraňujte, ani nepoškozujte.**

Pro usnadnění případné komunikace si zde opište číslo faktury popř. kupního dokladu.

## POPIS

Lupinková elektrická pila z kvalitní manganové oceli s jednoduchým upínáním plátku. Motor 125 W, 230 V/50 Hz, možnost regulace otáček 750 – 1 500/min. Rozměr stolu 254 × 414 mm, naklápění 0 – 45°, vzdálenost pily od ramene 400 mm.

## TECHNICKÁ DATA

Napětí .....	~ 230 V/50 Hz
Příkon .....	125 W
Regulace kmitů .....	750 – 1 500/min
Rozměr stolu .....	254 × 414 mm
Naklápění stolu .....	0 – 45° doleva
Vzdálenost pily od ramene .....	50 mm
Max. tloušťka řezu .....	50 mm
Vyložení .....	400 mm
Délka pilového listu .....	125 mm
Zdvih pilového listu .....	19 mm
Délka .....	500 mm
Šířka .....	270 mm
Výška .....	290 mm
Obal (d × š × v).....	600 × 340 × 360 mm
Hmotnost brutto .....	17,5 kg
Hmotnost netto .....	15,5 kg

Správnost textu, grafů a údajů se váže na dobu tisku. V zájmu neustálého zlepšování našich výrobků může bez předchozího upozornění dojít ke změně technických údajů.

# BEZPEČNOSTNÍ OPATŘENÍ

- Zařízení může obsluhovat pouze osoba starší 18 let, řádně způsobilá, poučená a proškolená ze zásad bezpečnosti a ochrany zdraví při práci.
- Obsluha musí mít souhlas lékaře k vykonávání činností na tomto zařízení.

Pracoviště doporučujeme vybavit tabulkami se zásadami bezpečné práce:

- „Předcházej úrazům“ – DŘEVOBRÁBĚCÍ STROJE.

**Symbole používané v těchto instrukcích**



**Pozor!**

Označuje nebezpečí zranění nebo velké materiální škody.



**Nebezpečí zachycení!**

Pozor na zranění z důvodu zachycení částí těla nebo oblečení rotujícími částmi.



**Varování!**

Nebezpečí poškození



**Poznámka:**

Dodatečná informace

**Význam samolepících značek s bezpečnostními symboly:**



**Nehas vodou ani pěnovými přístroji**



**Zákaz kouření při obsluze zařízení**



**Zákaz použití otevřeného ohně**



**Nutno používat osobní ochranné pomůcky**



**Pozor elektrické zařízení**



**Před použitím čti návod**



**Nebezpečí poranění ruky**

**Samolepící značky umístěte na plochách zařízení, které jsou za každých okolností viditelné pro obsluhu stroje před uvedením do chodu i během něho.**



**Obecné**

- Igelitové sáčky použité v obalu mohou být nebezpečné pro děti a zvířata.
- Seznamte se s tímto zařízením, jeho ovládáním, provozem, prvky tohoto zařízení a možnými riziky spojenými s jeho nesprávným užíváním.
- Zajistěte, aby uživatel zařízení byl pečlivě seznámen s ovládáním, provozem, prvky tohoto zařízení a možnými nebezpečími, plynoucími z jeho užívání.
- Dbejte vždy bezpečnostních instrukcí uvedených na štítcích. Tyto štítky neodstraňujte, ani nepoškozujte. V případě poškození nebo nečitelnosti štítku kontaktujte dodavatele.
- Udržujte pracoviště v pořádku a čistotě. Nepořádek v pracovním prostoru může způsobit nehodu.
- Nikdy nepracujte ve stísněných nebo špatně osvětlených prostorách. Vždy zkontrolujte, zda je podlaha stabilní a zda je dobrý přístup k práci. Vždy udržujte stabilní postoj.
- Neustále sledujte postup práce, a používejte všechny smysly. Nepokračujte v práci pokud se na ni nemůžete plně soustředit.
- O své nářadí pečujte a udržujte je čisté.
- Rukojeti a ovládací prvky udržujte suché a beze stop olejů a tuků.

- Zabraňte přístupu, zvířat, dětí a nepovolaných osob.
- Nestrkejte nohy nebo ruce do pracovního prostoru.
- Nikdy neoponechejte za provozu zařízení bez dozoru.
- Nepoužívejte zařízení pro jiný účel, než ke kterému je určeno.
- Při práci používejte osobní ochranné pracovní prostředky (např. brýle, chrániče sluchu, respirátor, bezpečnostní obuv, apod.).
- Nepřepínejte se, používejte vždy obě ruce.
- Se zařízením nepracujte pod vlivem alkoholu a omamných látek.
- Trpíte-li závratěmi, oslabením nebo mdlobami, se zařízením nepracujte.
- Jakékoli úpravy zařízení nejsou povoleny. **NEPOUŽÍVEJTE** v případě, že zjistíte ohnutí, prasklinu nebo jiné poškození.
- Nikdy neprovádějte údržbu zařízení za provozu.
- Objeví-li se neobvyklý zvuk nebo jiný neobvyklý jev, okamžitě stroj zastavte a přerušte práci.
- Klíče a šroubováky vždy po použití odstraňte ze stroje.
- Před použitím stroje zkontrolujte, jsou-li pevně dotaženy všechny šrouby.
- Zajistěte správnou údržbu stroje. Před použitím zkontrolujte, zda u stroje nedošlo k poškození.
- Při údržbě a opravě používejte pouze originální náhradní díly.
- Použití přídatných zařízení nebo příslušenství nedoporučených dodavatelem může vést ke zraněním.
- Pro konkrétní práci zvolte vhodné zařízení. Nesnažte se přetěžovat přístroje či příslušenství s malým výkonem a používat je pro práci, která vyžaduje větší strojní zařízení.
- Zařízení nepřetěžujte. Práci odměřujte tak, aby mohlo bez námahy pracovat optimální rychlostí. Na poškození způsobené přetížením se nevztahuje záruka.
- Chraňte zařízení před nadměrnou teplotou a slunečním zářením.
- Zařízení není určeno pro práci pod vodou, ani ve vlhkém prostředí.
- Pokud zařízení delší dobu nepoužíváte, uložte ho na suchém uzamčeném místě mimo dosah dětí.
- Před spuštěním nářadí zkontrolujte všechny bezpečnostní prvky, zda pracují hladce a účinně. Přesvědčte se, zda všechny pohyblivé díly jsou v dobrém stavu.
- Zkontrolujte, zda některé díly nejsou prasklé nebo zadřené, přesvědčte se, že všechny díly jsou správně nasazené. Kontrolujte i všechny další podmínky, které mohou ovlivnit funkci nářadí.
- Pokud není jinak uvedeno v tomto návodu, je nutné poškozené díly a bezpečnostní prvky opravit nebo vyměnit.



### **Sestavy**

- Nepoužívejte zařízení, dokud není kompletně sestaveno podle pokynů manuálu.



### **Elektrické zařízení**

- Při používání elektrického nářadí je vždy třeba dodržovat základní bezpečnostní opatření včetně následujících za účelem omezení rizika vzniku požáru, úrazu elektrickým proudem a zranění osob. Před uvedením tohoto výrobku do činnosti si tyto pokyny přečtěte a zapamatujte.
- Ubezpečte se, že zástrčka je zapojena do správné jištěné zásuvky. Napětí sítě musí být shodné s napětím uvedeným na štítku, aby nedošlo k přehřátí a spálení motoru nebo naopak nedostatečnému výkonu.
- Před zapojením do sítě se přesvědčte, že vypínač je v poloze OFF (vypnuto). Pokud zařízení nemá hlavní vypínač sloužící místo něj vidlice. Po skončení práce vytáhněte vidlici síťového přívodu ze zásuvky.
- Elektrické přístroje nikdy nepřenašejte za kabel. Kabel nepoužívejte k vytažení zástrčky ze zásuvky.
- Chraňte přívodní kabel před vysokými teplotami, olejem, rozpouštědly a ostrými hranami.
- Pravidelně kontrolujte kabel a v případě poškození jej nechte opravit u odborníka. Pravidelně kontrolujte prodlužovací kabely a v případě poškození je vyměňte.
- V případě potřeby používejte vždy kvalitní prodlužovací kabel odpovídající výkonem, zcela odvinutý. Pravidelně ho kontrolujte na poškození. Vadný kabel je nutno vyměnit nebo opravit.
- Před započítím údržby, montáže, výměny dílů, či podobné činnosti vypněte hlavní vypínač a vytáhněte zástrčku ze zásuvky.

- Dejte pozor, aby nedošlo k samovolnému spuštění zařízení. Prsty nemějte v blízkosti spouštěcího mechanismu, dokud není bezpodmínečně nutné.
- Pokud má být zařízení nainstalováno k pracovnímu stolu, po dokončení montáže uvolněte pojistné tlačítko.
- Neprovazujte ve výbušném prostředí (při lakování, při práci s kapalnými hořlavinami atd.)
- Nepoužívejte ve vlhkém prostředí, nebo pokud je zařízení mokré. Elektrická výzbroj je konstruována pro použití v normálním prostředí s teplotami +5 až +40 °C, s relativní vlhkostí nepřekračující 50 % při teplotě + 40°C.
- Elektrická zařízení podléhají pravidelným revizím ve stanovených lhůtách.

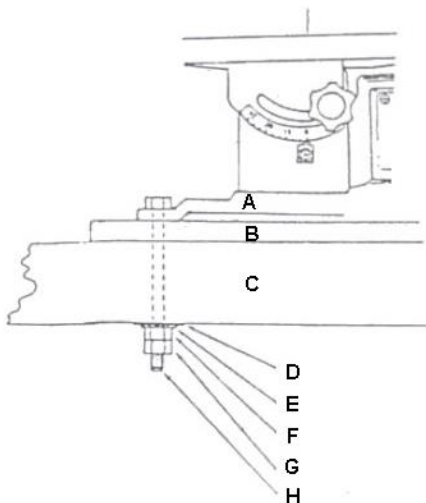
### **Obrábění**

- Obráběný materiál vždy bezpečně zajistěte na pracovní ploše nebo ve svěráku. Nepokoušejte se obráběný materiál při obrábění držet rukama. Oběma rukama svírejte rukojeti přístroje.
- Nesnažte se dosáhnout příliš daleko. Zaujměte pevnou pozici na obou nohou, dostatečně bezpečnou i při případném zpětném rázu.
- Nástroje udržujte čisté a ostré.
- Dodržujte předpisy pro údržbu a pokyny pro výměnu nástrojů.
- K podávání materiálu používejte tlačítka.
- Ujistěte se, že zpracovávaný kus je v souladu s technickými parametry zařízení a je bezpečně uchycen.
- Při uvolňování předmětu postupujte s nejvyšší opatrností.

### **Lupínkové pily**

1. Lupínková pila musí být bezpečně uchycena k pracovnímu stolu. Pokud má pila tendenci se během práce hýbat, přišroubujte stojan nebo pracovní stůl k podlaze.
2. Solidní dřevěný pracovní stůl je pevnější a více stabilní než pracovní stůl s překližkovým stolem.
3. Doporučujeme podložku mezi pilou a pracovním stolem. Nejlepší rozměry jsou 610 × 320 mm.

- A - základna lupínkové pily
- B – podložka 610 × 320 mm – volitelné
- C – pracovní stůl
- D - plochá podložka
- E - pojistná podložka
- F – šestihřanná matice
- G – šestihřanná matice pojistná
- H - šroub se šestihřannou hlavou



4. Přístroj je pouze pro vnitřní použití.
5. Neřežte kousky materiálu, které jsou příliš malé, než aby byly drženy v ruce.
6. Ujistěte se, že zuby pilového listu míří dolů, směrem ke stolu, a že napětí pilového listu je správné.
7. Pokud řežete větší kusy materiálu, podepřete je ve výšce stolu.
8. Pokud se blížíte ke konci řezu, použijte posuvnou tyč.
9. Dávejte pozor, pokud řežete kus, který je nepravidelný v průřezu.
10. Pokud posunujete kus z pilového listu, ten se může navázat na prořez a posunout kus mimo pilový list.

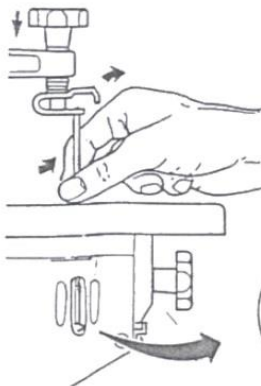
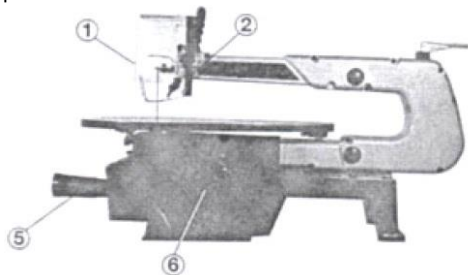
# MONTÁŽ

- Než vyhodíte obal od přístroje, zkontrolujte, zda v něm nezůstaly nějaké součástky. Pokud ano, vyhledejte si díl v seznamu dílů nebo na schématu sestavení a příslušný díl nainstalujte.

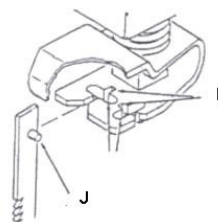
## Základní části přístroje:

### Instalace a odejmutí pilového listu:

1. Uvolněte napětí na pilovém listu otočením knoflíku napětí (6) o 2 plné otáčky proti směru pohybu hodinových ručiček. Odejměte dolní část pilového listu z dolního držáku pilového listu tahem směrem k Vám. Poté ho zdvihnete skrz přístupový otvor ve stole. Může pomoci použít lehký tlak směrem dolů na horní ruku pro uvolnění stolu. Nyní posuňte pilový list z horního držáku pilového listu



2. Až bude pilový pás pryč z držáku, podívejte se blíž na držáky pilového pásu. Uvidíte, že otvory pilového pásu a držák jsou vyrobeny tak, že pilový list můžete umístit pro řezání zepředu nebo ze strany. Řezání ze strany je nezbytné, pokud je opracováván kus delší než 400 mm. Řezy ze strany mohou být provedeny pouze, pokud je zkošen nastaveno na 0°.



- I – otvory v držáku pilového listu pro nastavení řezání zepředu nebo ze strany
- J – kolík pilového listu

3. Instalace nového pilového listu se provádí zopakováním výše popsaných kroků v opačném pořadí.
4. Až bude pilový list zpět v držácích pilového listu, můžete obnovit původní napětí pilového listu. Otočte knoflíkem napětí (6) po směru pohybu hodinových ručiček, dokud neucítíte, že volnost v pilovém listu zmizela. Ujistěte se, že čepy pilového listu jsou správně umístěny nahoře a dole.

### Pilové listy se mohou rozbit zejména z těchto 5 hlavních důvodů:

1. Příliš velké nebo příliš malé napětí na pilovém listu.
2. Přílišné namáhání pily podáváním materiálu příliš rychle.
3. Otočení nebo ohnutí pilového listu podáváním materiálu mimo střed.
4. Překročení životnosti pilového listu.
5. Podávání příliš velkého množství materiálu do pily s hloubkou více než 50 mm – hloubkou, pro kterou byl přístroj vyroben.

### Jaký je správný pilový list pro různé práce:

Přístroj je vhodný pro velkou škálu šířek a tloušťek pilových listů. Šířka pily, tloušťka pilového listu a počet zubů na palec (**TPI**) jsou určeny typem materiálu a velikostí řezaného poloměru.

Uvádíme několik příkladů:

TPI	Šířka	Tloušťka	Materiál
10	110"	020"	Medium turns on 1/4" – 3/4" dřeva, lehkého kovu, desky a sololitu.
15	110"	020"	Stejně jako výše, plus dřevo 1/8" – 1-1/2" tlusté
18	095"	010"	Extra tenké řezy na měkkém dřevě až 1/4" a parkety

## OBSLUHA

### Charakteristiky provozu pily:

Lupínková pila je vhodná pro řezání složitých křivek, které ostatní pily nedokážou. Pilu je také možné použít pro řezání přímých linií jako je například příčné řezy, ripování a zkosení.

-Pila sama neřeže dřevo. Vy posunujete materiál do pilového listu, nechte pilový list řezat dřevo tak, jak budete materiál posunovat dopředu.

-Zuby na pilovém listu řežou pouze dolním tahem.

-Vedte dřevo k pilovému listu pomalu, protože zuby jsou příliš malé a řeže pouze dolním tahem. Pokud budete dřevo vést příliš rychle, pilový list se může poničit.

-Ačkoliv kapacita pily přijme dřevo až do šířky 2", získáte lepší výsledky s dřevem, které není širší než 1". V tomto případě musíte dřevo vést velice pomalu, aby nedošlo k otočení pilového listu.

-Zuby pily se opotřebovávají. Po čase je třeba je vyměnit. Pilový list zůstane ostrý 1/2 – 2 hod řezání, v závislosti na řezaném materiálu.

-Uvědomte si, že pilový list má tendenci následovat vlákno dřeva podle linie nejmenšího odporu. Můžete to vykompenzovat pečlivým sledováním vlákna a opatrně vést dřevo za list pily.

### Provoz:

Vypněte pilu a odpojte ji od zdroje elektrické energie.

1. Vyvrtejte otvor 1/4" ve středu materiálu, v části, které nebude součástí finálního produktu.
2. Uvolněte napínací knoflík otočením o 2 otáčky proti směru pohybu hodinových ručiček a odejměte pilový list v dolní a horní části.
3. Položte materiál na stůl s vyvrtaným otvorem 1/4" přes přístupový otvor ve stole.
4. Vyměňte pilový list skrz materiál a do stole. Poté do horního držáku pilového listu. Znovu utáhněte napínací knoflík.
5. Znovu zapojte přístroj ke zdroji energie. Před stisknutím spínače se ujistěte, že se materiál nedotýká pilového listu.
6. Po skončení práce vypněte pilu, odpojte ji od zdroje, odejměte pilový list, přeinstalujte pilový list a znovu zapojte přístroj ke zdroji.

## ODSTRÁNĚNÍ PROBLÉMŮ

Problém	Možná příčina	Navržené řešení
Lámání ostří.	Nesprávné napětí.	Nastavte napětí pilového listu.
	Příliš velké zatížení.	Snižte posuv nebo vyměňte pilový list.
	Použitý špatný pilový list.	Použijte užší pilový list pro tenká dřeva, širší pilové listy pro silnější dřeva.
	Pilové listy se ve dřevě kroutí.	Vyhnete se bočnímu tlaku na pilový list.
Motor se nezapne.	Špatná šňůra, zásuvka nebo zástrčka.	Odpojte přístroj od zdroje energie a poškozené části vyměňte.
	Defektní motor.	Opravy musí být provedeny kvalifikovaným technikem. Obratě se na prodejce nebo opravnu.
Excesivní vibrace (některé vibrace jsou nevyhnutelné vzhledem k běhu motoru a pily).	Špatné namontování pily.	Viz instrukce správného namontování pily výše.
	Nevhodný montážní povrch.	Vyměňte překližkový povrch pracovního stolu za pevný řezný povrch.
	Uvolněný stůl nebo tabulka tření proti motoru.	Utáhněte pojistný knoflík stolu.
	Lože motoru je uvolněné.	Utáhněte montážní šrouby motoru.
Pilový list není v souladu s pohybem vahadla.	Držák pilového listu není zarovnan.	Utáhněte montážní šrouby motoru, uvolněné šrouby držící v držáku pilového listu k vahadlu. Nastavte polohu držáku pilového listu. Použijte úhel pro ověření zarovnání. Znovu utáhněte šrouby.

## ÚDRŽBA

- Nářadí udržujte vždy v čistotě. Nečistoty, které vniknou do mechanismu nářadí mohou způsobit poškození nářadí.
- Na čištění nepoužívejte agresivní čisticí prostředky a rozpouštědla.
- Plastové díly doporučujeme otřít hadříkem navlhčeným v mýdlové vodě.
- Kovové povrchy ošetřete hadrem navlhčeným v petroleji.
- Nepoužívané zařízení uskladněte nakonzervované na suchém místě, kde nebude korodovat.
- Veškeré údržbové práce je nutno vykonávat pouze když je zásuvka vytažená ze sítě.
- Veškeré údržbařské práce smí vykonávat pouze odborný personál.
- Pro opravy používejte pouze originální náhradní díly.

### Údržba:

1. Jednou za čas aplikujte tenkou vrstvu vosku na pracovní stůl. To pomůže tomu, aby dřevo lépe klouzalo po stole.
2. Po každých 50 hodinách používání namazejte objímku vahadla (34) SAE 20 oleje, odejmutím šrouby se šestihrannou hlavou (8).
3. Motor je stále lubrikován. Nesnažte se namazat objímky motoru nebo opravovat některé vnitřní části motoru. Pokud je zástrčka opotřebená, roztřepená, nařiznutá nebo poškozená, vyměňte ji. Nesnažte se takto opotřebenou zástrčku opravit elektrickou páskou, mohlo by to vést k problémům.





**Uhlíky, pilový list i návlek jsou z hlediska zákonné záruky na zboží věcí spotřební ve smyslu zákona.**

### **Mazání**

Pracovní plochy mechanismů pravidelně dle potřeby namažte vhodným mazivem.

## **LIKVIDACE**

Po skončení životnosti výrobku je nutné při likvidaci vzniklého odpadu postupovat v souladu s platnou legislativou. Výrobek se skládá z kovových a plastových částí, které jsou po roztřídění samostatně recyklovatelné.

1. Demontujte všechny díly stroje.
2. Díly roztřídte dle tříd odpadu (kovy, pryž, plasty apod.). Vyříděný materiál odevzdejte k dalšímu využití.
3. Elektroodpad (použitě elektrické ruční nářadí, elektromotory, nabíjecí zdroje, elektronika, akumulátory, baterie...).

Vážený zákazník z hlediska platných předpisů o odpadech se v případě elektroodpadu jedná o nebezpečný odpad, jehož likvidace podléhá zvláštnímu režimu.

Je zakázáno vhazovat elektroodpad do nádob určených pro sběr komunálního odpadu.

Je též možné přístroj odevzdat do sběrných míst elektroodpadu. Informace o místech sběru obdržíte na zastupitelstvu obce nebo na Internetu.

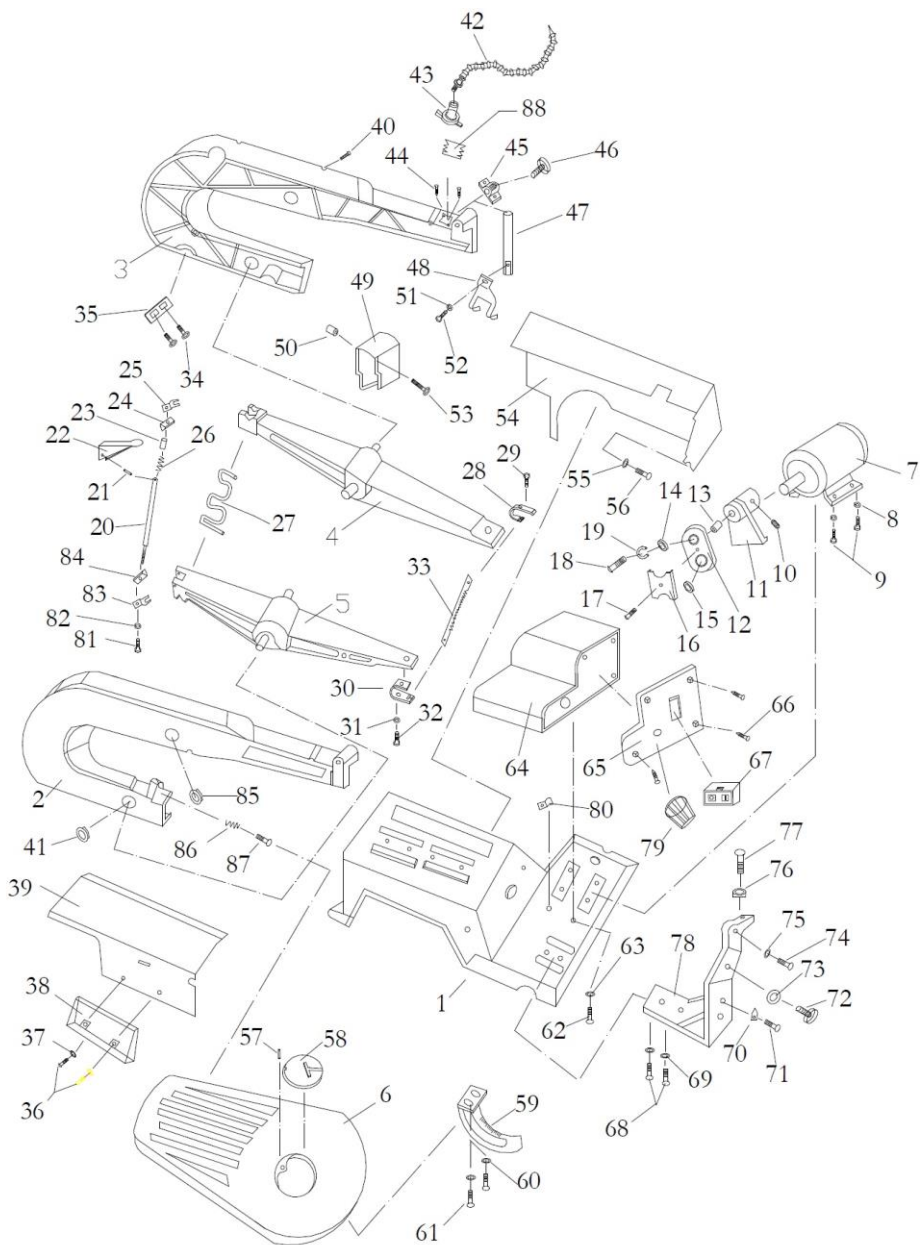
## **UPOZORNĚNÍ**

Pokud dojde k poruše, zašlete přístroj na adresu prodejce, oprava bude provedena v co nejkratším termínu. Stručný popis závady zkrátí její hledání a dobu opravy. V záruční době k přístroji přiložte záruční list a doklad o koupi. Také po uplynutí záruční doby jsme tu pro Vás a případné opravy provedeme za příznivé ceny.

Abyste zabránili poškození přístroje při přepravě, bezpečně jej zabalte nebo použijte originální obal. Za poškození při přepravě neneseme odpovědnost a při reklamaci u přepravní služby záleží na úrovni balení a zabezpečení proti poškození.

Pozn.: Vyobrazení se může lišit od dodaného výrobku, stejně jako se může lišit rozsah a typ dodaného příslušenství. Je to důsledek vývoje a takové varianty ovšem nemají žádný vliv na správnou funkci výrobku.

# ROZKRESLENÍ DÍLŮ



## SEZNAM DÍLŮ

Č.	Popis	Č.	Popis
1	Základna	45	Držák
2	Levé tělo přístroje	46	Trojúhelníkové tlačítko
3	Pravé tělo přístroje	47	Vodící tyč
4	Horní lišta pily	48	Přítiskovací úhel
5	Dolní lišta pily	49	Ochranné sklo
6	Pracovní stůl	50	Matice
7	Motor	51	Podložka
8	Podložka	52	Šroub
9	Šroub	53	Šroub
10	Šroub	54	Pravá ochranná deska
11	Kolo	55	Podložka
12	Spojovací deska	56	Šroub
13	Objímka	57	Čep
14	Ložisko	58	Kryt otvoru pily
15	Ložisko	59	Měřítko
16	Kryt ložiska	60	Podložka
17	Šroub	61	Šroub
18	Šroub	62	Šroub
19	Pružina	63	Podložka
20	Tyč	64	Spínací skříňka
21	Čep	65	Spínací skříňka
22	Nastavovací rukojeť	66	Šroub
23	Objímka	67	Magnetický spínač
24	Horní trojúhelníkový blok	68	Šroub
25	Deska typu Z	69	Podložka
26	Pružina	70	Ukazatel
27	Pružina	71	Šroub
28	Horní držák pilového listu	72	Tlačítko se zafixovanou polohou
29	Šroub	73	Podložka
30	Dolní držák pilového listu	74	Šroub
31	Podložka	75	Šroub
32	Šroub	76	Matice
33	Pilový list	77	Šroub
34	Šroub	78	Přední podstavec
35	Deska se zafixovanou polohou	79	Nastavitelné tlačítko rychlosti
36	Šroub	80	Press line card
37	Podložka	81	Šroub
38	Skříňka na náradí	82	Podložka
39	Levá ochranná deska	83	Deska typu Z
40	Šroub	84	Dolní trojúhelníková deska
41	Objímka	85	Objímka
42	Ohebná trubice	86	Pružina
43	Držák	87	Šroub
44	Šroub	88	Ballonet set

## KONTAKTY

unitechnic.cz s.r.o.  
Reklamační a servisní oddělení  
Areál bývalého cukrovaru  
Hlavní 29 (hala č.3 uni-max)  
277 45 Úžice

Tel. Reklamačního odd. 266 190 156  
603 414 975  
601 218 255  
E-shop 266 190 111

E-Mail: [reklamace1@khnet.cz](mailto:reklamace1@khnet.cz)  
[obchod@khnet.cz](mailto:obchod@khnet.cz)

<http://www.uni-max.cz>