

ZÁRUČNÍ LIST

1. Na výrobky prodávané společností KH Trading je poskytována záruka v délce 24 měsíců od data prodeje dle občanského zákoníku nebo v délce 6 měsíců dle obchodního zákoníku a vztahuje se na prokázané vady materiálu či vady výroby. Jiné nároky ve vztahu na poškození jakéhokoliv druhu, přímé nebo nepřímé, vůči osobám nebo materiálu jsou vyloučeny.
2. Záruka se nevztahuje na závady způsobené neodbornou montáží či manipulací, neodborným zacházením, přetížením, nedodržáním instrukcí uvedených v návodu, použitím nesprávného příslušenství nebo nevhodných pracovních nástrojů, zásahem nepovolané osoby, nebo poškozením během transportu či mechanickým poškozením. U některých druhů výrobků či jejich částí, jako je např. příslušenství, motory, uhlíky, těsnící a horkovzdušné prvky, které vyžadují periodickou výměnu, lze při používání předpokládat běžné opotřebení, které již není předmětem záruky.
3. Při uplatňování nároků na záruční opravu je nutno doložit, že výrobek byl prodán prodávajícím, u něhož je výrobek reklamován, a že záruční doba ještě neskončila. Za tímto účelem doporučujeme v zájmu co nejrychlejšího vyřízení reklamace předložit záruční list, opatřený datem výroby a prodeje, výrobním číslem (číslem série), razítkem příslušné prodejny a podpisem prodávajícího, popřípadě platný kupní doklad apod.
4. Reklamaci uplatňujete u prodejce, kde jste výrobek zakoupili, popř. zašlete v nerozloženém stavu do opravy.
5. Záruční doba se prodlužuje o dobu, kdy je výrobek v záruční opravě. Reklamovaný výrobek zasílejte do opravy s popisem závady, řádně zabalený (nejlépe v originální krabici, kterou doporučujeme pro tyto účely uschovat) a s přiloženým vyplněným záručním listem, popřípadě jiným dokladem, potvrzujícím nárok na reklamaci.
6. Výrobky předávejte do servisu pouze ve vyčištěné podobě. V opačném případě je z hygienických důvodů není možné přijmout, nebo je nutné účtovat poplatek za čištění.

SERVIS

Logistické centrum Klecany
Topolová 483
250 67 Klecany

Tel. reklamačního odd.	266 190 156	T-Mobile	603 414 975
	266 190 111	O ₂	601 218 255
Fax	260 190 100	Vodafone	608 227 255

<http://www.KHnet.cz>

E-Mail: servis@KHnet.cz

Výrobek: Tvářečka plechu 2 v 1 COMBI-F	
Typ: SS18F	Výrobní číslo (série):
Datum výroby:	Záznamy opravy:
Datum prodeje, razítko, podpis:	

www.unimax.com

NÁVOD K OBSLUZE

TVÁŘEČKA PLECHU 2 V 1 COMBI-F



SS18F

Vážený zákazník, děkujeme Vám za zakoupení zařízení od firmy KH Trading s.r.o. Naše společnost je připravena Vám poskytnout své služby – než výrobek zakoupíte, při koupi i po zakoupení. V případě jakýchkoli dotazů, návrhů či doporučení kontaktujte naše obchodní místo. Vynasnažíme se Váš návrh zvážit a reagovat v rámci možností.

První použití zařízení je ve smyslu tohoto návodu právním krokem, kterým uživatel svou svobodnou vůlí stvrzuje, že tento návod řádně prostudoval, zcela pochopil jeho smysl a seznámil se všemi riziky.

POZOR! Nepokoušejte se uvést (popř. používat) zařízení dříve, než se seznámíte s celým návodem k obsluze. Návod uschovejte pro příští použití.

Pozornost je třeba věnovat zejména pokynům týkajících se bezpečnosti práce. Nedodržení nebo nepřesné provádění těchto pokynů může být příčinou úrazu vlastní osoby nebo osob jiných, popřípadě může dojít k poškození zařízení nebo zpracovávaného materiálu.

Dbejte zejména bezpečnostních instrukcí uvedených na štítcích, kterými je zařízení opatřeno. Tyto štítky neodstraňujte, ani nepoškozujte.

Pro usnadnění případné komunikace si zde opište číslo faktury popř. kupního dokladu.

POPIS

Popis stroje

Klempířský přípravek pro výrobu vnitřních a vnějších plechových lemů. 2 soupravy nástrojů pro roztahování a smršťování plechu umožňují vytvářet obloukové „L“ profilové lemy pro příruby i tvarové profily při opravách karosérií. Vybaveno stojanem a nožním ovládním. Min. rádius 76 mm, výška sklíčidla 25,4 mm. Vhodné pro tváření plechu do: Al ≤ 1,5 mm; nízkouhlíková ocel ≤ 1,2 mm; nerez ≤ 1 mm.

TECHNICKÁ DATA

Minimální radius	76 mm
Výška sklíčidla.....	25,4 mm
Vhodné pro tváření plechu do.....	Al ≤ 1,5 mm
.....	Nízkouhlíková ocel ≤ 1,2 mm
.....	Nerez ≤ 1 mm

Správnost textu, grafů a údajů se váže na dobu tisku. V zájmu neustálého zlepšování našich výrobků může bez předchozího upozornění dojít ke změně technických údajů.

BEZPEČNOSTNÍ OPATŘENÍ

- Zařízení může obsluhovat pouze osoba starší 18 let, řádně způsobilá, poučená a proškolená ze zásad bezpečnosti a ochrany zdraví při práci.
- Obsluha musí mít souhlas lékaře k vykonávání činností na tomto zařízení.

Symbyoly používané v těchto instrukcích



Pozor!

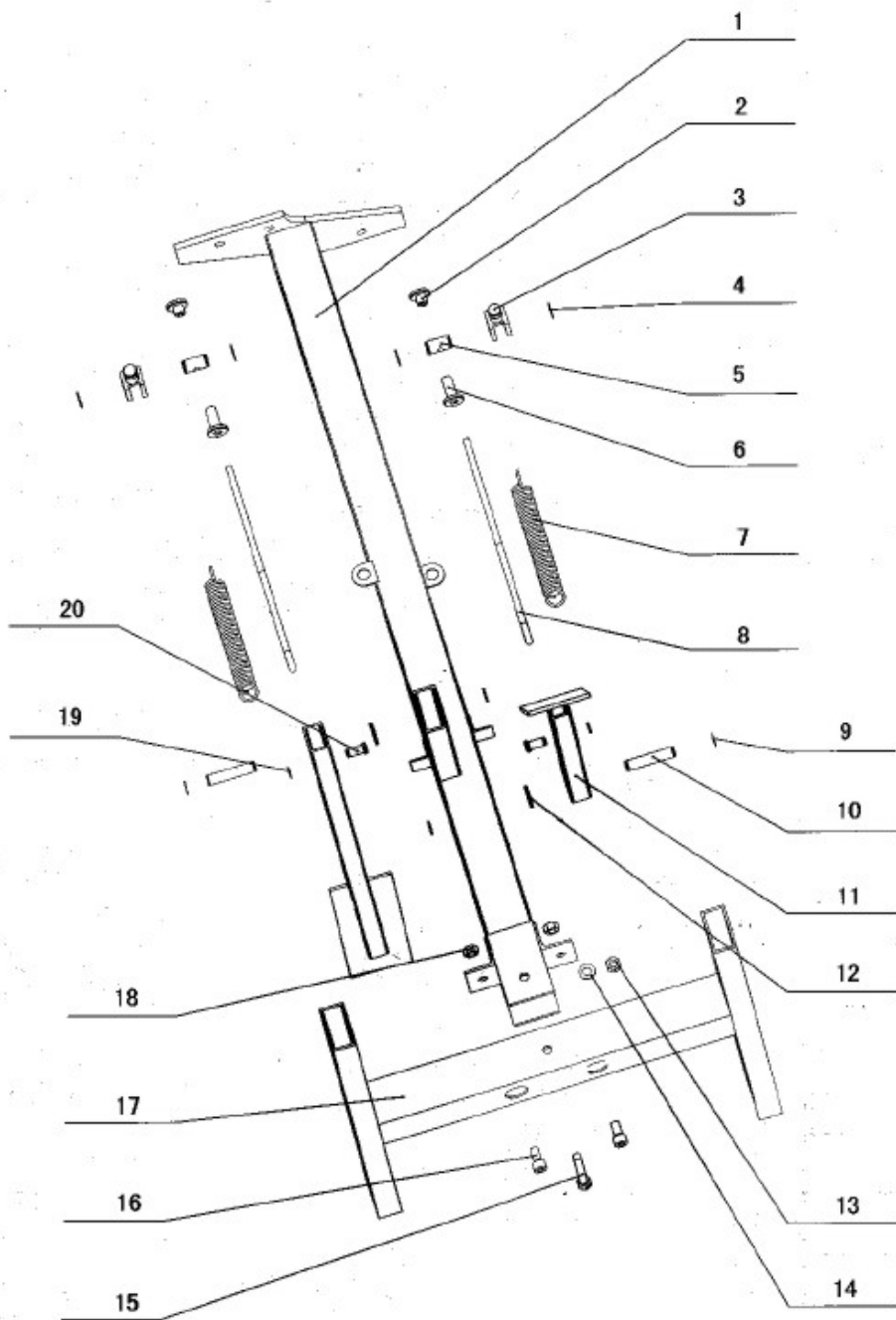
Označuje nebezpečí zranění nebo velké materiální škody.



Varování!

Nebezpečí poškození

Číslo položky	Popis	Velikost	Množství
1	Stojan		1
2	Horní matice	M8	2
3	Tlačítko		2
4	Kroužek	Průměr 16	4
5	Kluzná hřídel	D16 × 25,5 mm	2
6	Dolní matice	M8	2
7	Pružina		2
8	Spojovací tyč		2
9	Kroužek	D13	4
10	Hřídel	D13 × 63	2
11	Stupačka		2
12	Podložka	Průměr 14	2
13	Matice	M10	1
14	Podložka	Průměr 10	3
15	Šroub	M10 × 80	1
16	Šroub	M10 × 20	20
17	Základna		1
18	Matice	M10	2
19	Kroužek	Průměr 10	2
20	Čep hřídele	D10 × 20,5	2



! Obecné

- Igelitové sáčky použité v obalu mohou být nebezpečné pro děti a zvířata.
- Seznamte se s tímto zařízením, jeho ovládním, provozem, prvky tohoto zařízení a možnými riziky spojenými s jeho nesprávným užíváním.
- Zajistěte, aby uživatel zařízení byl pečlivě seznámen s ovládním, provozem, prvky tohoto zařízení a možnými nebezpečími, plynoucími z jeho užívání.
- Dbejte vždy bezpečnostních instrukcí uvedených na štítcích. Tyto štítky neodstraňujte, ani nepoškozujte. V případě poškození nebo nečitelnosti štítku kontaktujte dodavatele.
- Udržujte pracoviště v pořádku a čistotě. Nepořádek v pracovním prostoru může způsobit nehodu.
- Nikdy nepracujte ve stísněných nebo špatně osvětlených prostorech. Vždy zkontrolujte, zda je podlaha stabilní a zda je dobrý přístup k práci. Vždy udržujte stabilní postoj.
- Neustále sledujte postup práce, a používejte všechny smysly. Nepokračujte v práci pokud se na ni nemůžete plně soustředit.
- O své nářadí pečujte a udržujte je čisté.
- Rukojeti a ovládací prvky udržujte suché a beze stop olejů a tuků.
- Zabraňte přístupu, zvířat, dětí a nepovolaných osob.
- Nestrkejte nohy nebo ruce do pracovního prostoru.
- Nikdy neponechejte za provozu zařízení bez dozoru.
- Nepoužívejte zařízení pro jiný účel, než ke kterému je určeno.
- Při práci používejte osobní ochranné pracovní prostředky (např. brýle, chrániče sluchu, respirátor, bezpečnostní obuv, apod.).
- Nepřepínejte se, používejte vždy obě ruce.
- Se zařízením nepracujte pod vlivem alkoholu a omamných látek.
- Trpíte-li závratěmi, oslabením nebo mdlobami, se zařízením nepracujte.
- Jakékoli úpravy zařízení nejsou povoleny. **NEPOUŽÍVEJTE** v případě, že zjistíte ohnutí, prasklinu nebo jiné poškození.
- Nikdy neprovádějte údržbu zařízení za provozu.
- Objev-li se neobvyklý zvuk nebo jiný neobvyklý jev, okamžitě stroj zastavte a přerušte práci.
- Klíče a šroubováky vždy po použití odstraňte ze stroje.
- Před použitím stroje zkontrolujte, jsou-li pevně dotaženy všechny šrouby.
- Zajistěte správnou údržbu stroje. Před použitím zkontrolujte, zda u stroje nedošlo k poškození.
- Při údržbě a opravě používejte pouze originální náhradní díly.
- Použití přídavných zařízení nebo příslušenství nedoporučených dodavatelem může vést ke zraněním.
- Pro konkrétní práci zvolte vhodné zařízení. Nesnažte se přetěžovat přístroje či příslušenství s malým výkonem a používat je pro práci, která vyžaduje větší strojní zařízení.
- Zařízení nepřetěžujte. Práci odměňujte tak, aby mohlo bez námahy pracovat optimální rychlostí. Na poškození způsobené přetížením se nevztahuje záruka.
- Chraňte zařízení před nadměrnou teplotou a slunečním zářením.
- Zařízení není určeno pro práci pod vodou, ani ve vlhkém prostředí.
- Pokud zařízení delší dobu nepoužíváte, uložte ho na suchém uzamčeném místě mimo dosah dětí.
- Před spuštěním nářadí zkontrolujte všechny bezpečnostní prvky, zda pracují hladce a účinně. Přesvědčte se, zda všechny pohyblivé díly jsou v dobrém stavu.
- Zkontrolujte, zda některé díly nejsou prasklé nebo zadřené, přesvědčte se, že všechny díly jsou správně nasazené. Kontrolujte i všechny další podmínky, které mohou ovlivnit funkci nářadí.
- Pokud není jinak uvedeno v tomto návodu, je nutné poškozené díly a bezpečnostní prvky opravit nebo vyměnit.

! Jemná mechanika

- Přístroj nikdy neupínejte do svěráku.
- Chraňte přístroj před nárazy a pádem

! Sestavy

- Nepoužívejte zařízení, dokud není kompletně sestaveno podle pokynů manuálu.

! Vybavení autoservisu

- Před započítím oprav řádně zajistěte a zabrzděte opravovaný automobil.

! Ruční nástroje

- Nářadí neodkládejte do chvíle, dokud se úplně nezastaví.
- Při odkládání nářadí dbejte na to, aby nebylo opřeno o nástroj.
- Nářadí nikdy neupínejte do svěráku.
- Mějte zpracovávaný předmět pevně uchycený a buďte nanejvýše opatrní při manipulaci s ním nebo při jeho uvolňování.

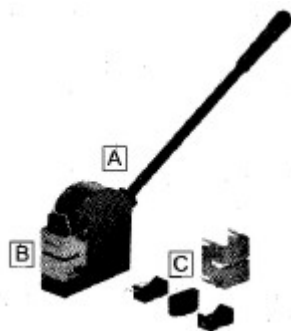
! Ohýbání, stříhání, stáčení

- Zařízení stabilně upevnit k podlaze nebo pracovnímu stolu, který bude stabilní při působení ohybových sil.
- U pákových ohýbaček dbát na správné vyvážení ohýbacího mechanismu. Rukojeť ohýbací čelisti se musí po uvolnění vrátit do horní polohy.
- Před ohýbáním označit místa ohybu a materiál řádně upevnit přitažením upínací čelisti.
- Zařízení nepoužívejte pro plechy, jejichž šířka, tloušťka a pevnost je větší než povolují technické parametry. Nepoužívejte pro kalené nebo vytvrzené materiály.
- Při práci se nedotýkejte převodového mechanismu, abyste se vyhnuli případnému úrazu.
- Nedávejte ruce do prostoru ohybu, nebo stříhu.
- Při manipulaci s ocelovými plechy používejte rukavice, abyste zabránili řezným ranám a podobným úrazům.

MONTÁŽ

- Než vyhodíte obal od přístroje, zkontrolujte, zda v něm nezůstaly nějaké součástky. Pokud ano, vyhledejte si díl v seznamu dílů nebo na schématu sestavení a příslušný díl nainstalujte.

Schéma zapojení nářadí



Popis

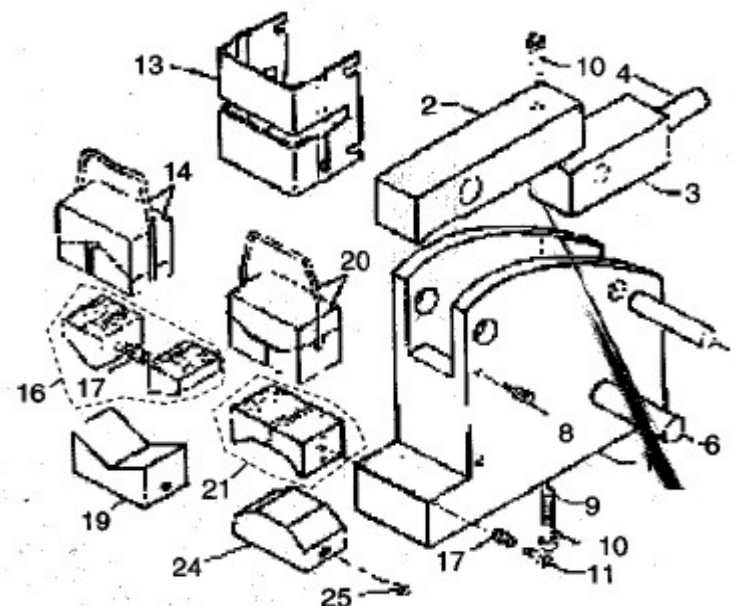
- A. Tvářička
- B. Lisovadlo roztahovacího zařízení
- C. Lisovadlo smršťovacího zařízení

Pro plné využití přístroje a pro přístup ze všech stran k opracovávané části můžete přístroj připevnit ke stojanu určenému pro stolní brusky. Připevněte stojan k zemi, abyste předešli překlápění.

Instalace přístroje:

1. Očistěte a namažte přístroj tak, jak je popsáno na straně 5
2. Rozhodněte se, kam chcete přístroj připevnit.
3. Na místě připevnění 2 body od sebe vzdálené 2 1/2" a na těchto místech vyvrtejte 2 otvory o průměru 3/8".

ROZKRESLENÍ DÍLŮ



1	Tělo přístroje
2	Tlakové rameno
3	Opěrné rameno
4	Páčka w/rukojeť
6	Nýt tlakového ramene
7	Nýt přítlačného ramene
8	Knoflík
9	Tlačná pružina
10	Nýt
11	Šroub 8-32 X 1
13	Úchytka lisovadla
14	Zábrana horního smršťovacího lisovadla w/čelisti
16	Komplet čelistí dolního smršťovacího lisovadla
17	Tlačná pružina
19	Zábrana dolního smršťovacího lisovadla
20	Zábrana horního roztahovacího lisovadla w/čelisti
21	Komplet čelistí dolního roztahovacího lisovadla
24	Zábrana dolního roztahovacího lisovadla
25	Šroub 8-32 X 5/8

ÚDRŽBA

- Nářadí udržujte vždy v čistotě. Nečistoty, které vniknou do mechanismu nářadí mohou způsobit poškození nářadí.
- Na čištění nepoužívejte agresivní čisticí prostředky a rozpouštědla.
- Plastové díly doporučujeme otřít hadříkem navlhčeným v mýdlové vodě.
- Kovové povrchy ošetřete hadrem navlhčeným v petroleji.
- Nepoužívané zařízení uskladněte nakonzervované na suchém místě, kde nebude korodovat.
- Veškeré údržbařské práce smí vykonávat pouze odborný personál.
- Pro opravy používejte pouze originální náhradní díly.

LIKVIDACE

Po skončení životnosti výrobku je nutné při likvidaci vzniklého odpadu postupovat v souladu s platnou legislativou. Výrobek se skládá z kovových a plastových částí, které jsou po rozřídění samostatně recyklovatelné.

1. Demontujte všechny díly stroje.
 2. Díly rozřídte dle tříd odpadu (kovy, pryž, plasty apod.). Vytříděný materiál odevzdejte k dalšímu využití.
 3. Elektroodpad (použití elektrické ruční nářadí, elektromotory, nabíjecí zdroje, elektronika, akumulátory, baterie...).
- Vážený zákazníku z hlediska platných předpisů o odpadech se v případě elektroodpadu jedná o nebezpečný odpad, jehož likvidace podléhá zvláštnímu režimu. Je zakázáno vyhazovat elektroodpad do nádob určených pro sběr komunálního odpadu. Je též možné přístroj odevzdat do sběrných míst elektroodpadu. Informace o místech sběru obdržíte na zastupitelstvu obce nebo na Internetu.

UPOZORNĚNÍ

Pokud dojde k poruše, zašlete přístroj na adresu prodejce, oprava bude provedena v co nejkratším termínu. Stručný popis závady zkrátí její hledání a dobu opravy. V záruční době k přístroji přiložte záruční list a doklad o koupi. Také po uplynutí záruční doby jsme tu pro Vás a případné opravy provedeme za příznivé ceny.

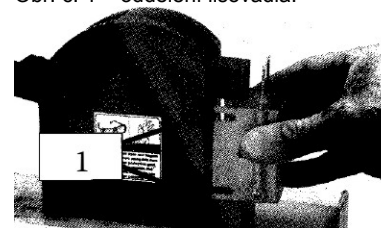
Abyste zabránili poškození přístroje při přepravě, bezpečně jej zabalte nebo použijte originální obal. Za poškození při přepravě neneseme odpovědnost a při reklamaci u přepravní služby záleží na úrovni balení a zabezpečení proti poškození.

Pozn.: Vyobrazení se může lišit od dodaného výrobku, stejně jako se může lišit rozsah a typ dodaného příslušenství. Je to důsledek vývoje a takové varianty ovšem nemají žádný vliv na správnou funkci výrobku.

4. Abyste zajistili, že upevňovače zapadnou do odliktu alespoň $\frac{1}{2}$ " , upevněte přístroj k pracovnímu stolu nebo ke stojanu tvářečky pomocí 2 šroubů $\frac{3}{8}$ " – 16 nebo pomocí šroubu příslušné délky.

1. Zdvihněte rukojeť, uvolněte 4 záchytné šrouby, odepněte úchytku lisovadla od tlakové kovadliny a posuňte příslušenství lisovadla od odliktu. Viz obr. č. 1.

Obr. č. 1 – oddělení lisovadla:

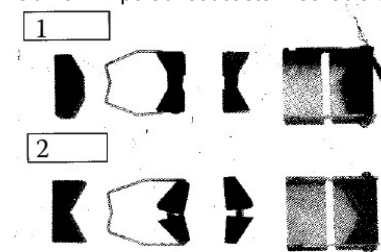


1=Záchytné šrouby

2. Na lisovadlech uchopte klips úchytky lisovadla a zatáhněte horní čelist od plechového odliktu lisovadla. Zbytek lisovadla se poté jednoduše rozloží. Neuvolňujte žádné pružiny.

3. Oddělte součásti lisovadla podle obr. č. 2.

Obr. č. 2 – pořadí součástek lisovadla a čelistí:



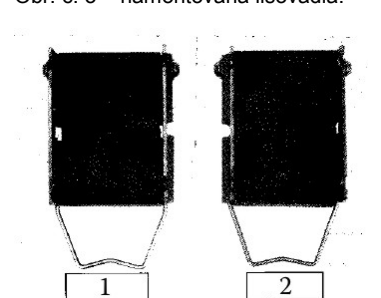
1=Roztahovací zařízení
2=Smršťovací zařízení

4. Očistěte veškeré mazivo, kovové hoblíny a odpad z přístroje a lisovadel. Přístroj zlehka naleyujte.

Při odstraňování kovového odpadu ze zubů čelistí nikdy nepoužívejte drátěný kotouč, tlumící roztok, pískovač nebo brusný papír. Mohlo by dojít k poškození zubů čelistí. Nechte zuby čelistí přes noc namočené v lakovém benzínu a poté použijte drátěný kartáč nebo úzké dentální párátko.

4. Pro instalaci součástí lisovadel ve správném pořadí a opětovnou montáž použijte obrázky č. 2 a 3.

Obr. č. 3 – namontovaná lisovadla:



1=Roztahovací zařízení
2=Smršťovací zařízení

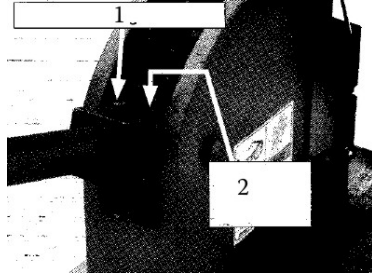
Pokud nebudete přístroj delší dobu používat, doporučujeme lisovadlo oddělit od přístroje. Pokud je páka omylem použita a čelisti lisovadel narazí na sebe místo na opracovávaný materiál, může dojít k poškození zubů čelistí.

OBSLUHA

Obsluha přístroje se skládá z vložení malého kousku kovu do roztahovacího nebo smršťovacího lisovadla a zatáhnutím páky směrem dolů, aby došlo ke stlačení nebo roztáhnutí kovu na různých místech podél délky kovového proužku a vytvoření ohybu nebo jiného požadovaného tvaru. Příklady budou popsány níže.

Během procesu ohýbání - pokud pracujete podél pruhu kovu - je možné kontrolovat stlačovací tlak tak, aby se tvořily hladké oblouky namísto nepravidelných oblouků s plochými body. Doraz páčky je možné nastavit pomocí 4 mm francouzského klíče tak, aby se upínací páka zastavila vždy ve stejné poloze, pokud dojde ke stlačení páčky. Viz obr. č. 4.

Obr. č. 4 – doraz páčky:

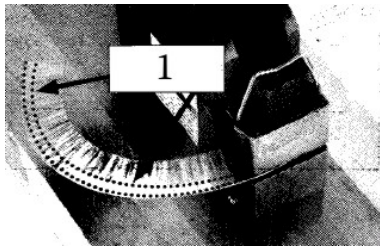


1=Pojistný nastavovací šroub páčky
2=Nastavovací otvor dorazu páčky

Pokud dojde během roztahování nebo smršťování k rozštěpení kovu, pravděpodobně se pokoušíte o příliš velký ohyb během pouze několika těžkých stlačení páky. Této situaci předejdete zvýšením počtu stlačení páky a jejich zlehčením. Pokud se kov stále rozštěpuje, úhel požadovaného ohybu je na kov možná příliš malý nebo se jedná o špatný typ kovu.

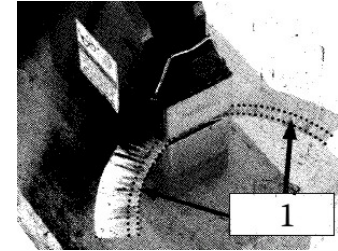
1. Ujistěte se, že zuby čelistí jsou očištěny od zbytkového kovu.
2. Vyberte vhodné lisovadlo. Uvolněte 4 křídlové matice a vložte lisovadlo. Použitím roztahovací lisovadla, ohyb kovu je vytvářen zvětšováním vnějšího úhlu ohybu. Viz obr. č. 5. Použitím smršťovacího lisovadla, ohyb kovu je vytvářen smrštěním vnitřního úhlu ohybu. Viz obr. č. 6.
3. Poloha roztahování nebo smršťování bude naznačena malými zoubky z čelistí. Tomuto efektu nelze nijak předejít. Pro zmenšení hloubky těchto otisků zlehčete stisknutí páky a zvýšte jejich počet.

Obr. č. 5 – Roztahování kusu plechu do oblouku:



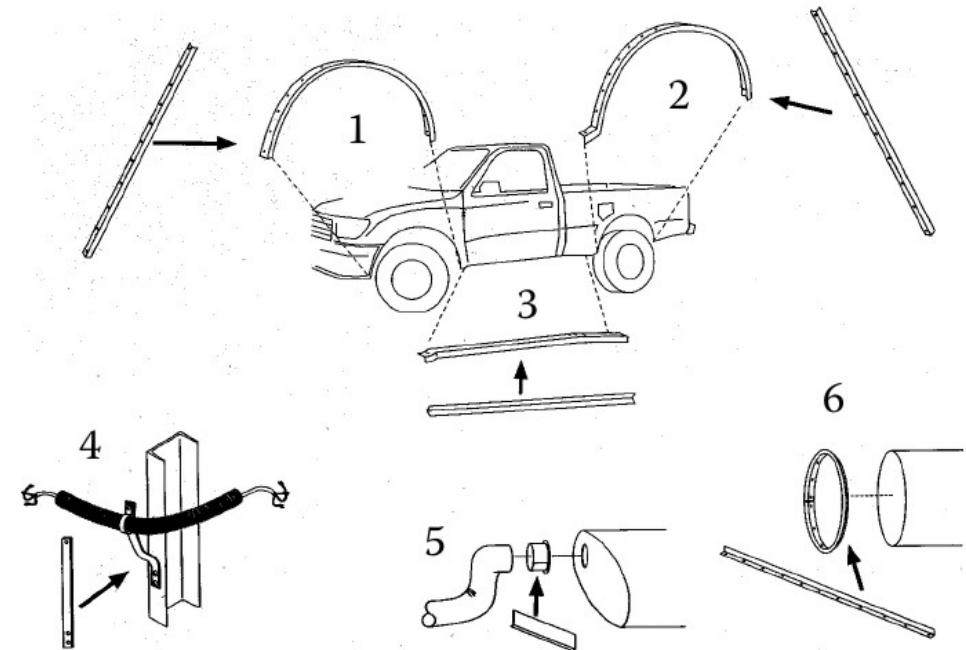
1=Oblast roztahování

Obr. č. 6 – Smršťování kusu plechu do oblouku:



1=Oblast smršťování

Příklady ohýbání:



- 1=Oprava nárazníků
- 2=Oprava podběhu kola
- 3=úpravy z nerezové oceli
- 4=Podpěry s montážním odstupem
- 5=Jednolemové svařitelné příruby
- 6=Jednolemové osazení potrubí