

uni-max

NÁVOD K OBSLUZE
PŮVODNÍ

Hydraulický zvedák 3 t rychlodzvih



T830021Q

Vážený zákazník, děkujeme Vám za zakoupení produktu UNI-MAX.

Naše společnost je připravena Vám poskytnout své služby – než výrobek zakoupíte, při koupi i po zakoupení. V případě jakýchkoli dotazů, návrhů či doporučení kontaktujte naše obchodní místo. Vynasnažíme se Váš návrh zvážít a reagovat v rámci možností.

První použití zařízení je ve smyslu tohoto návodu právním krokem, kterým uživatel svou svobodnou vůlí stvrzuje, že tento návod řádně prostudoval, zcela pochopil jeho smysl a seznámil se všemi riziky.

POZOR! Nepokoušejte se uvést (popř. používat) zařízení dříve, než se seznámíte s celým návodem k obsluze. Návod uschovejte pro příští použití.

Pozornost je třeba věnovat zejména pokynům týkajících se bezpečnosti práce. Nedodržení nebo nepřesné provádění těchto pokynů může být příčinou úrazu vlastní osoby nebo osob jiných, popřípadě může dojít k poškození zařízení nebo zpracovávaného materiálu.

Dbejte zejména bezpečnostních instrukcí uvedených na štítcích, kterými je zařízení opatřeno. Tyto štítky neodstraňujte, ani nepoškozujte.

Pro usnadnění případné komunikace si zde opište číslo faktury popř. kupního dokladu.

POPIS

Nízkoprofilový profesionální zvedák s dvojitou pumpou pro rychlý zdvih, 4 kola, 2 natáčecí. Minimální výška 130 mm, maximální výška 465 mm, nosnost 3 000 kg.

TECHNICKÁ DATA

Nosnost	3 000 kg
Maximální zdvih podpěry	465 mm
Minimální zdvih podpěry	130 mm
Pojezdová kola pevná	2 ks
Pojezdová kola natáčecí	2 ks
Hmotnost netto	38 kg

Správnost textu, grafů a údajů se váže na dobu tisku. V zájmu neustálého zlepšování našich výrobků může bez předchozího upozornění dojít ke změně technických údajů.

BEZPEČNOSTNÍ OPATŘENÍ

- Zařízení může obsluhovat pouze osoba starší 18 let, řádně způsobilá, poučená a proškolená ze zásad bezpečnosti a ochrany zdraví při práci.

Pracoviště doporučujeme vybavit tabulkami se zásadami bezpečné práce:

- „Předcházej nejčastějším úrazům“ – ZVEDACÍ ZAŘÍZENÍ
Symboly používané v těchto instrukcích



Pozor!

Označuje nebezpečí zranění nebo velké materiální škody.



Varování!

Nebezpečí poškození



Poznámka: **Dodatečná informace**

! Obecné

- Igelitové sáčky použité v obalu mohou být nebezpečné pro děti a zvířata.
- Seznamte se s tímto zařízením, jeho ovládním, provozem, prvky tohoto zařízení a možnými riziky spojenými s jeho nesprávným užíváním.
- Zajistěte, aby uživatel zařízení byl pečlivě seznámen s ovládním, provozem, prvky tohoto zařízení a možnými nebezpečími, plynoucími z jeho užívání.
- Dbejte vždy bezpečnostních instrukcí uvedených na štítcích. Tyto štítky neodstraňujte, ani nepoškozujte. V případě poškození nebo nečitelnosti štítku kontaktujte dodavatele.
- Udržujte pracoviště v pořádku a čistotě. Nepořádek v pracovním prostoru může způsobit nehodu.
- Nikdy nepracujte ve stísněných nebo špatně osvětlených prostorách. Vždy zkontrolujte, zda je podlaha stabilní a zda je dobrý přístup k práci. Vždy udržujte stabilní postoj.
- Neustále sledujte postup práce, a používejte všechny smysly. Nepokračujte v práci pokud se na ni nemůžete plně soustředit.
- O své nářadí pečujte a udržujte je čisté.
- Rukojeti a ovládací prvky udržujte suché a beze stop olejů a tuků.
- Zabraňte přístupu, zvířat, dětí a nepovolaných osob.
- Nestrkejte nohy nebo ruce do pracovního prostoru.
- Nikdy neponechejte za provozu zařízení bez dozoru.
- Nepoužívejte zařízení pro jiný účel, než ke kterému je určeno.
- Se zařízením nepracujte pod vlivem alkoholu a omamných látek.
- Trpíte-li závratěmi, oslabením nebo mdlobami, se zařízením nepracujte.
- Jakékoli úpravy zařízení nejsou povoleny. **NEPOUŽÍVEJTE** v případě, že zjistíte ohnutí, prasklinu nebo jiné poškození.
- Nikdy neprovádějte údržbu zařízení za provozu.
- Objeví-li se neobvyklý zvuk nebo jiný neobvyklý jev, okamžitě stroj zastavte a přerušte práci.
- Před použitím stroje zkontrolujte, jsou-li pevně dotaženy všechny šrouby.
- Zajistěte správnou údržbu stroje. Před použitím zkontrolujte, zda u stroje nedošlo k poškození.
- Při údržbě a opravě používejte pouze originální náhradní díly.
- Použití přídavných zařízení nebo příslušenství nedoporučených dodavatelem může vést ke zraněním.
- Pro konkrétní práci zvolte vhodné zařízení. Nesnažte se přetěžovat stroje či příslušenství s malým výkonem a používat je pro práci, která vyžaduje větší výkon zařízení.
- Zařízení nepřetěžujte. Práci odměňujte tak, aby mohlo bez námahy pracovat optimální rychlostí. Na poškození způsobené přetížením se nevztahuje záruka.
- Chraňte zařízení před nadměrnou teplotou.
- Zařízení není určeno pro práci pod vodou, ani ve vlhkém prostředí.
- Pokud zařízení delší dobu nepoužíváte, uložte ho na suchém uzamčeném místě mimo dosah dětí.
- Před spuštěním nářadí zkontrolujte všechny bezpečnostní prvky, zda pracují hladce a účinně. Přesvědčte se, zda všechny pohyblivé díly jsou v dobrém stavu.
- Zkontrolujte, zda některé díly nejsou prasklé nebo zadřené, přesvědčte se, že všechny díly jsou správně nasazené. Kontrolujte i všechny další podmínky, které mohou ovlivnit funkci nářadí.
- Pokud není jinak uvedeno v tomto návodu, je nutné poškozené díly a bezpečnostní prvky opravit nebo vyměnit.

! Sestavy

- Nepoužívejte zařízení, dokud není kompletně sestaveno podle pokynů manuálu.

! Zvedací zařízení

- Zvedejte pouze břemena nepřesahující nosnost zvedáku.
- Držte ruce mimo dosah pohybujících-se částí.
- Břemeno spouštějte pomalu a zabraňte prudkým a neočekávaným zastavením či spuštěním.
- Zvedací zařízení je nutné podrobovat pravidelným revizím.
- Zařízení je určeno pro provoz na pevných a vodorovných podkladech s hladkým povrchem.

- Před započítím práce na břemeni zajistěte zvedák proti posunutí.
- Při spouštění dbejte, aby nedošlo ke skřípnutí končetin či předmětu mechanismem zvedáku.

! Vybavení autoservisu

- Před započítím oprav **řádně zajistěte a zabrzděte** opravovaný automobil.

! Hydraulická zařízení

- Stopový únik kapaliny z hydraulické pumpy a hydraulických pracovních válců je standardní vlastností každé hydraulické pumpy a pracovního válce a není nijak na závadu činnosti. Její úbytek je nutno průběžně doplňovat.
- Nikdy nepřekračujte maximální zatížení hydraulického válce. Nepřekračujte maximální vysunutí pístnice, protože je možné násilím vysunout pístnici ven z válce.
- Pokud jsou odpojeny rychlospojky, vždy nasadte krytky, aby se hydraulický systém udržoval v čistotě.
- Udržujte nářadí mimo dosah tepla a ohně, protože tím se nářadí může poškodit.
- Při případném úniku hydraulické kapaliny na podlahu pracoviště může dojít k uklouznutí. Proto je nutno uniklou kapalinu ihned odstranit a použité materiály (sorbenty nebo čistící vlnu) řádně uskladnit (do uzavíratelné plechové nádoby) a předat k odborné likvidaci dle Zákona o odpadech.
- Nemíchejte hydraulické kapaliny různých výrobců. Olej měňte v závislosti na intenzitě používání. Při občasném použití 1 × ročně. Při intenzivním použití 1 × za měsíc. Doporučujeme hydraulický olej **HLP46**, který je v nabídce pod objednáčím číslem **42004** a který je vhodný pro většinu běžných hydraulických zařízení.
- Dodržujte výměnné lhůty hydraulické kapaliny. První výměnu doporučujeme udělat po 1 měsíci provozu bez ohledu na využití zařízení.
- Při výměně, doplňování a manipulaci dbejte na čistotu hydraulické kapaliny. Nečistoty podstatně snižují životnost zařízení a způsobí nenávratné poškození zařízení.
- Používejte ochranné krytky a záslepky pro zabránění vniknutí nečistot do zařízení.

BEZPEČNOSTNÍ POKYNY:

- Zajistěte, aby bylo toto nářadí v dobrém provozním stavu a aby bylo vždy připraveno k použití. Zajistěte, aby byla ihned provedena oprava nebo výměna poškozených dílů. Používejte pouze doporučené náhradní díly. Neschválené díly mohou být nebezpečné a jejich použití ruší platnost záruky.
- Umístěte tento zvedák na vhodném a dobře osvětleném místě.
- Udržujte pracovní prostor v čistotě a dobře uklizený. Odstraňte z něj všechny nepotřebné předměty.
- Používejte tento zvedák pouze na rovném a pevném povrchu.
- Ujistěte se, zda je zabrzděna parkovací brzda vozidla a vypnutý motor.
- Ujistěte se, zda je mezi nakloněným vozidlem a statickými objekty, jako jsou dveře, stěny atd., minimální vzdálenost 0,5 m.
- Pracujete-li s tímto zvedákem, zajistěte, aby byly všechny nepovolané osoby v bezpečné vzdálenosti.
- Zajistěte, aby ve zvedaném vozidle nebyly žádné osoby.
- Umístěte tento zvedák vždy pod místa vozidla, která jsou doporučena jeho výrobcem (viz příručka pro vozidlo).
- Zkontrolujte, zda je zvedací bod stabilní a zda je na dosedací podpěře vystředěn.
- Ujistěte se, zda se kolečka zvedáku mohou volně pohybovat a zda nejsou v jejich blízkosti žádné překážky.

DŮLEŽITÉ! Během zvedání vozidla zajistěte, abyste stále viděli na kontaktní bod mezi vozidlem a dosedací podpěrou zvedáku.

NEBEZPEČÍ! Používejte tento zvedák pouze pro zvedání, **NEPOUŽÍVEJTE** jej pro podepření zdviženého břemena.

- Před prováděním jakéhokoli úkonu umístěte pod vozidlo vhodné zajišťovací stojany se **správnou nosností**.

- Před spuštěním zvedáku se ujistěte, zda se pod vozidlem nenachází žádné osoby nebo překážky.
- Mazání a údržbu zvedáku svěťte kvalifikované osobě.
- Zajistěte, aby byl během údržby používán doporučený olej pro hydraulické zvedáky.
- **NEPOUŽÍVEJTE** tento zvedák, je-li poškozen.
- **NEDOVOLTE** použití tohoto zvedáku neproškoleným osobám.
- **NEPŘEKRAČUJTE** jmenovitou nosnost tohoto zvedáku.
- **NEDOVOLTE**, aby došlo k pohybu vozidla během jeho zvedání a spouštění.
- **NEPOUŽÍVEJTE** tento zvedák pro pohyb vozidla.
- **NEZVEDEJTE** vozidlo, u kterého by mohlo dojít k rozlítí paliva, elektrolytu nebo jiné nebezpečné kapaliny.
- **NEPRACUJTE** pod vozidlem, dokud nebudou pod tímto vozidlem správně umístěny **pevné stojany**.
- **NEPOUŽÍVEJTE** tento zvedák pro jiné účely, než pro jaké je určen.
- **NENAPLŇUJTE** hydraulický systém zvedáku brzdovou kapalinou. Používejte pouze olej pro hydraulické zvedáky.
- **NEPROVÁDĚJTE** úpravy nastavení bezpečnostního ventilu proti přetížení.
- **Ne**ní-li tento zvedák používán, uložte jej ve spuštěné poloze na bezpečném a suchém místě, na které nemají přístup děti

MONTÁŽ

Montáž:

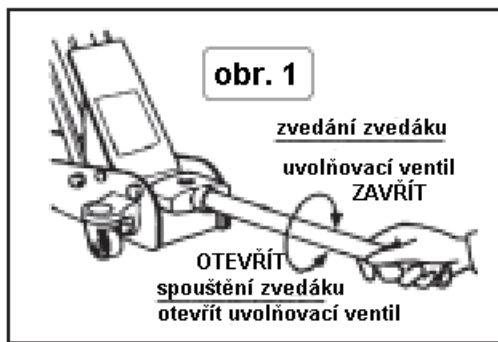
- Než vyhodíte obal od přístroje, zkontrolujte, zda v něm nezůstaly nějaké součástky. Po vybalení všech součástí, proveďte vizuální kontrolu všech součástí (zvláště není-li někde znatelný únik oleje).
- Srovnejte otvory ve dvoudílné rukojeti a upevněte ji pomocí montážního šroubu.
- Povolte polohovací šroub na boční části základny rukojeti. Zasuňte rukojeť zvedáku a utáhněte šroub.

OBSLUHA

POKYNY PRO POUŽITÍ:

1. Před prvním použitím

Před použitím zvedáku proveďte odvzdušnění hydraulického okruhu, aby byl odstraněn vzduch ze systému. Otáčejte rukojetí proti směru pohybu hodinových ručiček a proveďte 8, nebo 9 pohybů rukojetí (**obr. 1**).



2. Použití zvedáku

VAROVÁNÍ! Před zvedáním zajistěte, aby byla přísně dodržena všechna bezpečnostní opatření.

- Připravte vozidlo podle uvedených bezpečnostních pokynů a zajistěte, aby byl povrch, na kterém je zvedák umístěn, rovný a pevný.
- Umístěte dosedací podpěru zvedáku pod bod vozidla, který je pro zvedání určen jeho výrobcem.

3. ZVEDÁNÍ

- Vždy používejte tento zvedák pouze na pevném a rovném tvrdém (betonovém) povrchu.
- Umístěte zvedák přímo pod zvedaný objekt tak, aby byla dosedací podpěra pevně opřena a vystředěna. Zkontrolujte toto umístění při lehkém zatížení zvedáku a ujistěte se, zda během použití nebude docházet k jeho pohybu.
- Zvedněte zvedák do požadované výšky. Po zvednutí břemena použijte pro **zajištění** břemena ve zdvižené poloze **vhodné stojany**.

Poznámka: Bude-li tento zvedák přetížen, pojistný ventil proti přetížení se otevře a zastaví další zvedání vozidla.

4. SPOUŠTĚNÍ

- Rychlost spouštění je regulována velikostí otočení rukojeti. Provádějte spouštění opatrně. **Vyvarujte se náhlého uvolnění tlaku.**

VAROVÁNÍ! Zajistěte, aby se pod vozidlem nebo v dráze jeho spouštění nenacházely žádné osoby nebo překážky.

Odvzdušnění:

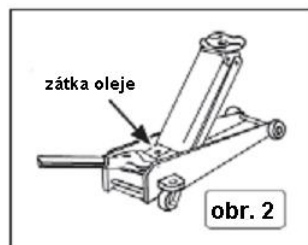
1. Otevřete ventil pomocí otočné rukojeti proti směru hodinových ručiček do krajní polohy.
2. Zapumpujte plně a rychle 8 × rukojetí. To vytlačí vzduch, který se dostal do hydrauliky během transportu.
3. Zavřete ventil pomocí otočné rukojeti ve směru hodinových ručiček do krajní polohy.
4. Pumpujte rukojetí, dokud zvedák nedosáhne maximální výšky a pokračujte v pumpování, aby se odstranil zachycený vzduch v pístu.
5. Opatrně uvolněte zátku na doplnění oleje pro vypuštění zachyceného vzduchu a poté ji vraťte zpět.
6. Otevřete ventil pomocí otočné rukojeti proti směru hodinových ručiček do krajní polohy a nechte rameno zvedáku plně spadnout. Utáhněte ventil a odzkoušejte funkčnost zvedáku.
7. Pokud se při pumpování rukojetí rameno zvedá, je zvedák připraven k použití.
8. Pokud ne, opakujte výše uvedený postup.

Přístroj vždy skladujte ve zcela snížené poloze, neskladujte v mrazu, vlhku a při vysokých teplotách.

ÚDRŽBA

DŮLEŽITÉ! Údržbu a opravy tohoto zařízení může provádět pouze kvalifikovaná osoba.

- Není-li tento zvedák používán, hydraulický válec a držák rukojeti musí být v nejnižší možné poloze, aby byly minimalizovány účinky koroze. Vyměňte rukojeť, aby zvedák nemohl být použit.
- Udržujte zvedák v čistotě a provádějte pravidelně mazání všech pohybujících se dílů kvalitním mazivem.
- Chcete-li zkontrolovat množství hydraulického oleje, spusťte zvedák do nejnižší polohy a vyjměte zátku na olej (obr. 2). Při předepsaném množství oleje by se jeho hladina měla nacházet asi 5 mm pod plnicím otvorem. Není-li ve zvedáku dostatečné množství oleje, proveďte jeho doplnění. Proveďte 5 nebo 6 pohybů rukojetí zvedáku, aby došlo k odstranění vzduchu ze systému a namontujte zpět zátku.



Poznámka: Používejte kvalitní olej pro hydraulické zvedáky.

VAROVÁNÍ! NEPOUŽÍVEJTE brzdovou kapalinu nebo jinou kapalinu než kvalitní olej pro hydraulické zvedáky, protože by mohlo dojít k vážnému poškození zvedáku a k zrušení platnosti záruky!

- Před každým použitím zkontrolujte, zda nedošlo k poškození, ulomení, prasknutí, ohybu nebo uvolnění dílů. Zkontrolujte, zda nedošlo k viditelnému poškození svarů, hydraulického pístu, čerpadla, dosedací podpěry, zvedacího ramena, rámu a dalších dílů, včetně matic, šroubů, kolíků a jiných upevňovacích prvků. Dojde-li k neočekávanému problému, přerušete používání tohoto zvedáku a proveďte nezbytná opatření pro odstranění tohoto problému. NEPOUŽÍVEJTE tento zvedák, budete-li si jisti, že bude používán pro nadměrné zatížení nebo bude-li vystaven rážům. Proveďte kontrolu a odpovídající opatření.
- Každé tři měsíce demontujte pojistné kroužky nacházející se na otočných kolečkách a namažte ložiska mazivem.
- Každý rok po náročném použití musí být vyměněn hydraulický olej, aby byla prodloužena provozní životnost tohoto zvedáku. Chcete-li vypustit olej, odstraňte víčko plnicího otvoru a uvolněte ventil. Zajistěte, aby se do hydraulického systému nedostaly žádné nečistoty.
- Pravidelně kontrolujte píst čerpadla a pístnici, zda nedošlo k jejich poškození. Čistěte nekruté plochy čistým hadrem navlhčeným olejem.

DŮLEŽITÉ: PRODEJCE NEMŮŘE PŘEVZÍT ŽÁDNOU ODPOVĚDNOST V PŘÍPADĚ NESPRÁVNÉHO POUŽITÍ TOHOTO VÝROBKU.

Vyřazení z provozu

Je-li zvedák již zcela nepoužitelný, vypusťte do schválené nádoby všechny olej a proveďte likvidaci zvedáku i oleje podle platných předpisů.

Řešení problémů:

V případě špatné funkce zvedáku zkontrolujte stav a hladinu oleje, případně proveďte odvzdušnění hydraulického systému. Pokud toto nepomůže, kontaktujte servisní oddělení.

ODSTRAŇOVÁNÍ ZÁVAD:

PROBLÉM	MOŽNÁ PŘÍČINA	ŘEŠENÍ
Zvedák nezvedá břemeno	<ol style="list-style-type: none">1) Přetížení2) Nedostatečné množství oleje3) Uvolňovací ventil není správně uzavřen4) Vzduch v systému5) Pístnice není funkční6) Opatřované nebo poškozené těsnění	<ol style="list-style-type: none">1) Ujistěte se, zda používáte zvedák s odpovídající nosností.2) Doplněte olej.3) Zkontrolujte a uzavřete uvolňovací ventil.4) Otevřete uvolňovací ventil a vzduchový ventil (je-li součástí výbavy) a několikrát zapumpujte rukojetí. Uzavřete ventil a proveďte novou zkoušku.5) Proveďte očištění a vyměňte olej.6) Vyměňte těsnění.
Zvedák nezvedá dostatečně vysoko nebo je jeho pohyb „houbovitý“	<ol style="list-style-type: none">1) Ve zvedáku je příliš mnoho, nebo příliš málo oleje2) Opatřované těsnění3) Vzduch v systému4) Uvolňovací ventil není uzavřen	<ol style="list-style-type: none">1) Doplněte nebo vypusťte potřebné množství oleje.2) Svěřte opravu zvedáku autorizovanému servisu.3) Otevřete uvolňovací ventil a vzduchový ventil (je-li součástí výbavy) a několikrát zapumpujte rukojetí. Uzavřete ventil a proveďte novou zkoušku.4) Zkontrolujte a uzavřete uvolňovací ventil.
Zvedák zvedá špatně	<ol style="list-style-type: none">1) Poškození ventilů nebo těsnění čerpadla2) Znečištěný olej3) Vzduch v systému	<ol style="list-style-type: none">1) Vyměňte těsnění nebo vyčistěte ventily.2) Vyměňte olej.3) Otevřete uvolňovací ventil a vzduchový ventil (je-li součástí výbavy) a několikrát zapumpujte rukojetí. Uzavřete ventil a proveďte novou zkoušku.
Zvedák zvedá břemena, ale neudrží je	<ol style="list-style-type: none">1) Uvolňovací ventil je částečně otevřen2) Nečistoty na sedlech ventilů3) Vzduch v systému4) Nefunkční těsnění5) Opatřované nebo poškozené těsnění	<ol style="list-style-type: none">1) Zkontrolujte a uzavřete uvolňovací ventil.2) Spusťte zvedák a uzavřete uvolňovací ventil. Opřete chodidlo o přední kolečko a zvedněte rukou zvedací rameno do jeho maximální výšky. Otevřete uvolňovací ventil, aby došlo k spuštění zvedacího ramena.3) Otevřete uvolňovací ventil a vzduchový ventil (je-li součástí výbavy) a několikrát zapumpujte rukojetí. Uzavřete ventil a proveďte novou zkoušku.4) Vyměňte těsnění nebo kontaktujte autorizovaný servis.5) Vyměňte těsnění.
Zvedák nelze zcela spustit	<ol style="list-style-type: none">1) Zvedák musí být namazán2) Ohnutá, nebo poškozená pístnice3) Rám zvedáku/závěs je deformován z důvodu přetíže-	<ol style="list-style-type: none">1) Namažte všechny pohyblivé části zvedáku.2) Vyměňte pístnici nebo kontaktujte autorizovaný servis.3) Vyměňte poškozené díly nebo kontaktujte autorizovaný servis.

	<p>ní/nevhodného umístění</p> <p>4) Vzduch v systému</p> <p>5) Uvolňovací ventil je pouze částečně otevřen</p> <p>6) Poškozená pružina zvedáku</p>	<p>4) Otevřete uvolňovací ventil a vzduchový ventil (je-li součástí výbavy) a několikrát zapumpujte rukojetí. Uzavřete ventil a proveďte novou zkoušku.</p> <p>5) Zkontrolujte a zcela otevřete uvolňovací ventil.</p> <p>6) Vyměňte pružinu nebo kontaktujte autorizovaný servis.</p>
Zvedák nelze spustit vůbec	1) Uvolňovací ventil je stále uzavřen	1) Zkontrolujte a zcela otevřete uvolňovací ventil.

LIKVIDACE

Po skončení životnosti výrobku je nutné při likvidaci vzniklého odpadu postupovat v souladu s platnou legislativou. Výrobek se skládá z kovových a plastových částí, které jsou po roztřídění samostatně recyklovatelné.

1. Demontujte všechny díly stroje.

2. Díly roztřídte dle tříd odpadu (kovy, pryž, plasty apod.).

Vytříděný materiál odevzdejte k dalšímu využití.

3. Elektroodpad (použité elektrické ruční nářadí, elektromotory, nabíjecí zdroje, elektronika, akumulátory, baterie...).

Vážený zákazníku z hlediska platných předpisů o odpadech se v případě elektroodpadu jedná o nebezpečný odpad, jehož likvidace podléhá zvláštnímu režimu.

Je zakázáno vyhazovat elektroodpad do nádob určených pro sběr komunálního odpadu.

Je též možné přístroj odevzdat do sběrných míst elektroodpadu. Informace o místech sběru obdržíte na zastupitelstvu obce nebo na Internetu.

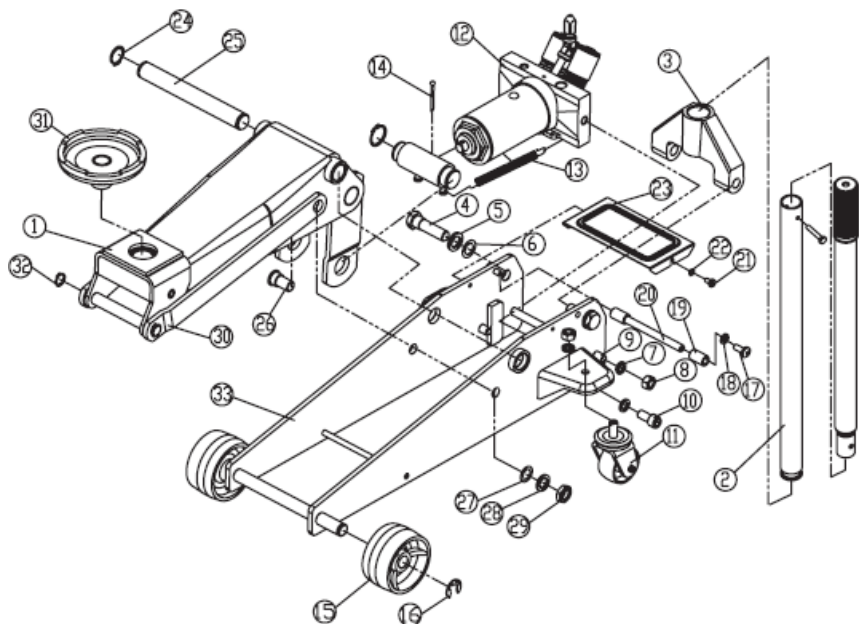
- Použité hydraulické kapaliny je nutno likvidovat v souladu se Zákonem o odpadech.

UPOZORNĚNÍ

Pokud dojde k poruše, zašlete přístroj na adresu prodejce, oprava bude provedena v co nejkratším termínu. Stručný popis závady zkrátí její hledání a dobu opravy. V záruční době k přístroji přiložte záruční list a doklad o koupi. Také po uplynutí záruční doby jsme tu pro Vás a případné opravy provedeme za příznivé ceny.

Abyste zabránili poškození přístroje při přepravě, bezpečně jej zabalte nebo použijte originální obal. Za poškození při přepravě neneseme odpovědnost a při reklamaci u přepravní služby záleží na úrovni balení a zabezpečení proti poškození.

Pozn.: Vyobrazení se může lišit od dodaného výrobku, stejně jako se může lišit rozsah a typ dodaného příslušenství. Je to důsledek vývoje a takové varianty ovšem nemají žádný vliv na správnou funkci výrobku.



1	SESTAVA ZVEDACÍHO RAMENA	1
2	RUKOJEŤ	1
3	DRŽÁK RUKOJETI	1
4	PRAVÝ ŠROUB	2
5	POJISTNÝ KROUŽEK 18	2
6	PODLOŽKA	2
7	POJISTNÝ KROUŽEK	6
8	MATICE M12	4
9	ZADNÍ HŘÍDEL	1
10	ŠROUB M12 X 25	2
11	SESTAVA ZADNÍHO KOLEČKA	2
12	SESTAVA HYDRAULICKÉHO VÁLCE	1
13	TORZNÍ PRUŽINA	2
14	ZÁVLAČKA	1
15	PŘEDNÍ KOLEČKO	2
16	POJISTNÝ KROUŽEK	2
17	LEVÝ ŠROUB	2

18	PRUŽNÁ PODLOŽKA 8	2
19	GUMOVÁ PRŮCHODKA	2
20	HŘÍDEL RUKOJETI	1
21	ŠROUB	2
22	POJISTNÝ KROUŽEK	2
23	KRYT	1
24	POJISTNÝ KROUŽEK 25	2
25	NOSNÝ HŘÍDEL	1
26	SPOJOVACÍ ČEP	2
27	PODLOŽKA	2
28	POJISTNÁ PODLOŽKA 16	2
29	MATICE M16	2
30	SPOJOVACÍ TYČ	2
31	DOSEDACÍ PODPĚRA	1
32	POJISTNÝ KROUŽEK	2
33	SESTAVA RÁMU ZVEDÁKU	1

KONTAKTY

unitechnic.cz s.r.o.
Reklamační a servisní oddělení
Areál bývalého cukrovaru
Hlavní 29 (hala č.3 uni-max)
277 45 Úžice

Tel. Reklamačního odd. 266 190 156
603 414 975
601 218 255
E-shop 266 190 111

E-Mail: reklamace1@khnet.cz
obchod@khnet.cz

<http://www.uni-max.cz>