

ZÁRUČNÍ LIST

1. Na výrobky UNI-MAX je poskytována záruka v délce 24 měsíců od data prodeje dle občanského zákoníku nebo v délce 12 měsíců dle obchodního zákoníku a vztahuje se na prokázané vady materiálu či vady výroby. Jiné nároky ve vztahu na poškození jakéhokoliv druhu, přímé nebo nepřímé, vůči osobám nebo materiálu jsou vyloučeny.
2. Záruka se nevztahuje na závady způsobené neodbornou montáží či manipulací, neodborným zacházením, přetížením, nedodržením instrukcí uvedených v návodu, použitím nesprávného příslušenství nebo nevhodných pracovních nástrojů, zásahem nepovolané osoby, nebo poškozením během transportu či mechanickým poškozením. U některých druhů výrobků či jejich částí, jako je např. příslušenství, motory, uhlíky, těsnící a horkovzdušné prvky, které vyžadují periodickou výměnu, lze při používání předpokládat běžné opotřebení, které již není předmětem záruky.
3. Při uplatňování nároků na záruční opravu je nutno doložit, že výrobek byl prodán prodávajícím, u něhož je výrobek reklamován, a že záruční doba ještě neskončila. Za tímto účelem doporučujeme v zájmu co nejrychlejšího vyřízení reklamace předložit záruční list, opatřený datem výroby a prodeje, výrobním číslem (číslem série), razítkem příslušné prodejny a podpisem prodávajícího, popřípadě platný kupní doklad apod.
4. Reklamaci uplatňujete u prodejce, kde jste výrobek zakoupili, popř. zašlete v nerozloženém stavu do opravy.
5. Záruční doba se prodlužuje o dobu, kdy je výrobek v záruční opravě. Reklamovaný výrobek zasílejte do opravy s popisem závady, řádně zabalený (nejlépe v originální krabici, kterou doporučujeme pro tyto účely uschovat) a s přiloženým vyplněným záručním listem, popřípadě jiným dokladem, potvrzujícím nárok na reklamaci.
6. Výrobky předávejte do servisu pouze ve vyčištěné podobě. V opačném případě je z hygienických důvodů není možné přijmout, nebo je nutné účtovat poplatek za čištění.

UNI-MAX
Reklamační a servisní oddělení
Areál bývalého cukrovaru
Hlavní 29
277 45 Úžice

Tel. reklamačního odd.	266 190 156	T-Mobile	603 414 975
	266 190 111	O ₂	601 218 255
Fax	266 190 100	Vodafone	608 227 255

<http://www.Uni-max.cz>
E-Mail: servis@uni-max.cz

Výrobek: Hydraulický zvedák 2,5 t 4x4	
Typ: T83006B	Výrobní číslo (série):
Datum výroby:	Záznamy opravy:
Datum prodeje, razítko, podpis:	

www.uni-max.com

PŮVODNÍ NÁVOD K OBSLUZE

HYDRAULICKÝ ZVEDÁK 2,5 T 4X4



T83006B

Vážený zákazníku, děkujeme Vám za zakoupení produktu UNI-MAX.

Naše společnost je připravena Vám poskytnout své služby – než výrobek zakoupíte, při koupi i po zakoupení. V případě jakýchkoli dotazů, návrhů či doporučení kontaktujte naše obchodní místo. Vynasnažíme se Váš návrh zvážít a reagovat v rámci možností.

První použití zařízení je ve smyslu tohoto návodu právním krokem, kterým uživatel svou svobodnou vůlí stvrzuje, že tento návod řádně prostudoval, zcela pochopil jeho smysl a seznámil se všemi riziky.

POZOR! Nepokoušejte se uvést (popř. používat) zařízení dříve, než se seznámíte s celým návodem k obsluze. Návod uschovejte pro příští použití.

Pozornost je třeba věnovat zejména pokynům týkajících se bezpečnosti práce. Nedodržení nebo nepřesné provádění těchto pokynů může být příčinou úrazu vlastní osoby nebo osob jiných, popřípadě může dojít k poškození zařízení nebo zpracovávaného materiálu.

Dbejte zejména bezpečnostních instrukcí uvedených na štítcích, kterými je zařízení opatřeno. Tyto štítky neodstraňujte, ani nepoškozujte.

Pro usnadnění případné komunikace si zde opište číslo faktury popř. kupního dokladu.

POPIS

Nůžkový zvedák odolné konstrukce s prodlužovacími nástavci pro zvýšení zdvihu vhodný především pro vozy SUV, 4 x 4 a menší dodávky. Funkce rychlého přiblížení k místu zvedání. Minimální výška 150 mm, maximální výška 530 mm.

TECHNICKÁ DATA

Minimální výška.....	150 mm
Maximální výška.....	530 mm
Nosnost.....	2,5 t
Hmotnost brutto.....	20,85 kg

Správnost textu, grafů a údajů se váže na dobu tisku. V zájmu neustálého zlepšování našich výrobků může bez předchozího upozornění dojít ke změně technických údajů.

BEZPEČNOSTNÍ OPATŘENÍ

- Zařízení může obsluhovat pouze osoba starší 18 let, řádně způsobilá, poučená a proškolená ze zásad bezpečnosti a ochrany zdraví při práci.
- „Předcházej nejčastějším úrazům“ – HYDRAULICKÝ ZVEDÁK

Symbole používané v těchto instrukcích



Pozor!

Označuje nebezpečí zranění nebo velké materiální škody.



Varování!

Nebezpečí poškození



Poznámka:

Dodatečná informace

X	X	X	X				Ventily se nemusí zavírat. Snižte zvedací rukojeť (2), uzavřete uvolňovací ventil. Položte jednu nohu na přední kolo (13) a zvedněte rukojeť co nejvýše. Otevřete uvolňovací ventil pro snížení zvedací rukojeti.
						X	Zkontrolujte funkci pružiny (33). Rukojeť může být poškozená, nebo zdeformovaná. Očistěte a promažte všechny pohyblivé části mechanismu rukojeti.

Odvzdušnění:

V případě zavzdušnění, nebo nesprávné funkce zvedáku otevřete zátku (71), zvedák může být zavzdušněn.

Otevřete uvolňovací ventil (42) o jednu plnou otáčku.

Zvedněte zadní kola od země, dokud nebude zvedák ve vertikální poloze. Energicky zapumpujte rukojetí zvedáku. Uzavřete uvolňovací ventil (42).

Pokud nebude stále zvedák správně pracovat, bude nutné odvzdušnění opakovat.

ÚDRŽBA

- Nářadí udržujte vždy v čistotě. Nečistoty, které vniknou do mechanismu nářadí mohou způsobit poškození nářadí.
- Na čištění nepoužívejte agresivní čisticí prostředky a rozpouštědla.
- Plastové díly doporučujeme otřít hadříkem navlhčeným v mýdlové vodě.
- Kovové povrchy ošetřete hadrem navlhčeným v petroleji.
- Nepoužívané zařízení uskladněte nakonzervované na suchém místě, kde nebude korodovat.
- Veškeré údržbařské práce smí vykonávat pouze odborný personál.
- Pro opravy používejte pouze originální náhradní díly.
- Pokud zvedák nepoužíváte, zvedací rukojeť a objímka rukojeti musí být v poloze zcela dole. To ochrání přesné povrchy pístnice a čerpadla pístu před korozí.
- Udržujte zvedák čistý a mazejte vnější pohyblivé se povrchy jako je např. střední vřeten (32), kola (13, 18), stavěcí čep (34) a čep objímky rukojeti (53).

Řešení problémů:

Rukojeť se pod nákladem nezvedá	Rukojeť se pod nákladem snižuje	Zvedák nezvedne náklad	Zvedák neudrží náklad	Zvedák se nezvedne do úplné výšky	Pumpa zvedáku pod nákladem prosakuje olej	Zvedák se po zvednutí zcela nesníží	
		X		X	X		Hladina oleje může být nízká. Odejměte zátku (71) a doplňte čistým olejem.
		X		X		X	Otevřete zátku (71) pro od-vzdušnění.
		X		X	X		Zvedák může být zavzdušněn. Otevřete uvolňovací ventil (42) o jednu plnou otáčku. Zvedněte zadní kola ze země, dokud nebude zvedák ve vertikální poloze. Ener-gicky napumpujte zvedák. Uzavřete uvolňovací ventil (42).

! Obecné

- Igelitové sáčky použité v obalu mohou být nebezpečné pro děti a zvířata.
 - Seznamte se s tímto zařízením, jeho ovládním, provozem, prvky tohoto zařízení a možnými riziky spojenými s jeho nesprávným užíváním.
 - Zajistěte, aby uživatel zařízení byl pečlivě seznámen s ovládním, provozem, prvky tohoto zařízení a možnými nebezpečími, plynoucími z jeho užívání.
 - Dbejte vždy bezpečnostních instrukcí uvedených na štítcích. Tyto štítky neodstraňujte, ani nepoškozujte. V případě poškození nebo nečitelnosti štítku kontaktujte dodavatele.
 - Udržujte pracoviště v pořádku a čistotě. Nepořádek v pracovním prostoru může způsobit nehodu.
 - Nikdy nepracujte ve stísněných nebo špatně osvětlených prostorách. Vždy zkontrolujte, zda je podlaha stabilní a zda je dobrý přístup k práci. Vždy udržujte stabilní postoj.
 - Neustále sledujte postup práce, a používejte všechny smysly. Nepokračujte v práci pokud se na ni nemůžete plně soustředit.
 - O své nářadí pečujte a udržujte je čisté.
 - Rukojeti a ovládací prvky udržujte suché a beze stop olejů a tuků.
 - Zabraňte přístupu, zvířat, dětí a nepovolaných osob.
 - Nestrkejte nohy nebo ruce do pracovního prostoru.
 - Nikdy neponechejte za provozu zařízení bez dozoru.
 - Nepoužívejte zařízení pro jiný účel, než ke kterému je určeno.
 - Při práci používejte osobní ochranné pracovní prostředky (např. brýle, chrániče sluchu, respirátor, bezpečnostní obuv, apod.).
 - Nepřepínajte se, používejte vždy obě ruce.
 - Se zařízením nepracujte pod vlivem alkoholu a omamných látek.
 - Trpíte-li závratěmi, oslabením nebo mdlobami, se zařízením nepracujte.
 - Jakékoli úpravy zařízení nejsou povoleny. NEPOUŽÍVEJTE v případě, že zjistíte ohnutí, prasklinu nebo jiné poškození.
 - Nikdy neprovádějte údržbu zařízení za provozu.
 - Objeví-li se neobvyklý zvuk nebo jiný neobvyklý jev, okamžitě stroj zastavte a přerušte práci.
 - Klíče a šroubováky vždy po použití odstraňte ze stroje.
 - Před použitím stroje zkontrolujte, jsou-li pevně dotaženy všechny šrouby.
 - Zajistěte správnou údržbu stroje. Před použitím zkontrolujte, zda u stroje nedošlo k poškození.
 - Při údržbě a opravě používejte pouze originální náhradní díly.
 - Použití přídavných zařízení nebo příslušenství nedoporučených dodavatelem může vést ke zraněním.
 - Pro konkrétní práci zvolte vhodné zařízení. Nesnažte se přetěžovat přístroje či příslušenství s malým výkonem a používat je pro práci, která vyžaduje větší strojní zařízení.
 - Zařízení nepřetěžujte. Práci odměňujte tak, aby mohlo bez námahy pracovat optimální rychlostí. Na poškození způsobené přetížením se nevztahuje záruka.
 - Chraňte zařízení před nadměrnou teplotou a slunečním zářením.
 - Zařízení není určeno pro práci pod vodou, ani ve vlhkém prostředí.
 - Pokud zařízení delší dobu nepoužíváte, uložte ho na suchém uzamčeném místě mimo dosah dětí.
 - Před spuštěním nářadí zkontrolujte všechny bezpečnostní prvky, zda pracují hladce a účinně. Přesvědčte se, zda všechny pohyblivé díly jsou v dobrém stavu.
 - Zkontrolujte, zda některé díly nejsou prasklé nebo zadřené, přesvědčte se, že všechny díly jsou správně nasazené. Kontrolujte i všechny další podmínky, které mohou ovlivnit funkci nářadí.
 - Pokud není jinak uvedeno v tomto návodu, je nutné poškozené díly a bezpečnostní prvky opravit nebo vyměnit.
- ! Sestavy**
- Nepoužívejte zařízení, dokud není kompletně sestaveno podle pokynů manuálu.
- ! Zvedací zařízení**
- Zvedejte pouze břemena nepřesahující nosnost zvedáku.
 - Držte ruce mimo dosah pohyblivých částí.
 - Břemeno spouštějte pomalu a zabraňte prudkým a neočekávaným zastavením či spuštěním.
 - Zvedací zařízení je nutné podrobovat pravidelným revizím.
 - Zařízení je určeno pro provoz na pevných a vodorovných podkladech s hladkým povrchem.

- Při spouštění dbejte, aby nedošlo ke skřípnutí končetin či předmětu mechanismem zvedáku.

! Vybavení autoservisu

- Před započítím oprav řádně zajistěte a zabrzděte opravovaný automobil.

! Hydraulická zařízení

- Stopový únik kapaliny z hydraulické pumpy a hydraulických pracovních válců je standardní vlastností každé hydraulické pumpy a pracovního válce a není nijak na závadu činnosti. Jejich úbytek je nutno průběžně doplňovat.
- Před rozpojením spojů vždy zajistěte uvolnění provozního tlaku na atmosférický.
- Před začátkem práce kontrolujte těsnost všech spojů a případné netěsnosti ihned odstraňte.
- Nikdy nepřekračujte maximální zatížení hydraulického válce. Nepřekračujte maximální vysunutí pístnice, protože je možné násilím vysunout pístnici ven z válce.
- Pokud není zatížení hydraulického válce soustředné, čerpejte opatrně. Pokud musíte k čerpání používat nadměrnou sílu, zastavte práci a nastavte válec tak, aby zatížení bylo více soustředné. Toto opatření by mělo snížit vynakládanou sílu.
- Udržujte nářadí mimo dosah tepla a ohně, protože tím se nářadí může poškodit.
- Při případném úniku hydraulické kapaliny na podlahu pracoviště může dojít k uklouznutí. Proto je nutno uniklou kapalinu ihned odstranit a použité materiály (sorbenty nebo čistící vlnu) řádně uskladnit (do uzavíratelné plechové nádoby) a předat k odborné likvidaci dle Zákona o odpadech.
- Nemíchejte hydraulické kapaliny různých výrobců. Olej měňte v závislosti na intenzitě používání. Při občasném použití 1 x ročně. Při intenzivním použití 1 x za měsíc. Doporučujeme hydraulický olej **HLP46**, který je v nabídce pod objednacím číslem **42004** a který je vhodný pro většinu běžných hydraulických zařízení.
- Dodržujte výměnné lhůty hydraulické kapaliny. První výměnu doporučujeme udělat po 1 měsíci provozu bez ohledu na využití zařízení.
- Při výměně, doplňování a manipulaci dbejte na čistotu hydraulické kapaliny. Nečistoty podstatně snižují životnost zařízení a způsobí nenávratné poškození zařízení.
- Používejte ochranné krytky a záslepky pro zabránění vniknutí nečistot do zařízení.
- Toto je pouze zvedací zařízení. Vždy použijte podpěry po zvednutí.
- Před zvedáním vozidla se ujistěte, že jste vozidlo zajistili ruční brzdou a kola zarážkami.
- Podpírejte náklad vždy na střední části sedla (viz obr. č. 2).
- Bezpečnostní ventil je správně nastaven v továrně. Jeho další nastavování není potřeba.

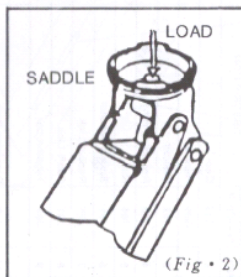
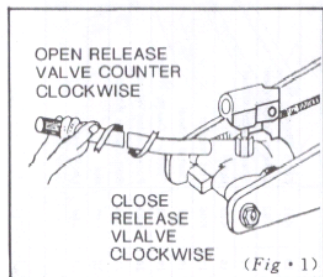
MONTÁŽ A OBSLUHA

- Než vyhodíte obal od přístroje, zkontrolujte, zda v něm nezůstaly nějaké součástky. Pokud ano, vyhledejte si díl v seznamu dílů nebo na schématu sestavení a příslušný díl nainstalujte.

- 1. Před použitím zvedáku:** Nechte uvolňovací ventil (42) otevřený. Viz obr. č. 1. Vložte rukojeť do objímky rukojeti (51) a napumpujte zhruba 6 plných tahů pro zajištění bezpečné distribuce hydraulického oleje.
- 2. Pro zvednutí:** Uzavřete uvolňovací ventil po směru pohybu hodinových ručiček. Zkontrolujte, že je sedlo (3) zatíženo na středu. Poté napumpujte zvedák. Viz obr. č. 2.
- 3. Pro spuštění:** Pomalu otevřete uvolňovací ventil (42) proti směru pohybu hodinových ručiček. Ventil pouze mírně uvolněte, nevyšroubovávejte úplně ze základny.

Obr.1

Obr.2



- open release valve counter clockwise = **otevřete uvolňovací ventil proti směru pohybu hod. ručiček**
- close release valve clockwise = **uzavřete uvolňovací ventil po směru hod. ruč.**
- saddle = **opěrné sedlo**
- load = **náklad**

LIKVIDACE

Po skončení životnosti výrobku je nutné při likvidaci vzniklého odpadu postupovat v souladu s platnou legislativou. Výrobek se skládá z kovových a plastových částí, které jsou po roztřídění samostatně recyklovatelné.

1. Demontujte všechny díly stroje.
 2. Díly roztřídte dle tříd odpadu (kovy, pryž, plasty apod.). Vytříděný materiál odevzdejte k dalšímu využití.
 3. Elektroodpad (použité elektrické ruční nářadí, elektromotory, nabíjecí zdroje, elektronika, akumulátory, baterie...).
- Použité hydraulické kapaliny je nutno likvidovat v souladu se Zákonom o odpadech.

UPOZORNĚNÍ

Pokud dojde k poruše, zašlete přístroj na adresu prodejce, oprava bude provedena v co nejkratším termínu. Stručný popis závady zkrátí její hledání a dobu opravy. V záruční době k přístroji přiložte záruční list a doklad o koupi. Také po uplynutí záruční doby jsme tu pro Vás a případné opravy provedeme za příznivé ceny.

Abyste zabránili poškození přístroje při přepravě, bezpečně jej zabalte nebo použijte originální obal. Za poškození při přepravě neneseme odpovědnost a při reklamaci u přepravní služby záleží na úrovni balení a zabezpečení proti poškození.

Pozn.: Vyobrazení se může lišit od dodaného výrobku, stejně jako se může lišit rozsah a typ dodaného příslušenství. Je to důsledek vývoje a takové varianty ovšem nemají žádný vliv na správnou funkci výrobku.

51	E01	Objímka rukojeti	1
52	E02	Spojovací segment pístu	1
53	E04	Čep pístu	1
54	E05	Spojovací čep	1
55	E06	Píst	1
56	D07	Opěrný kroužek	1
57	F04	Opěrný kroužek	1
58	E11	Stavěcí čep	2
59	F03	Stavěcí čep	1
60	F02	Víčko - kroužek	1
61	F06	Hlava pístu	1
62	G01	Čep pístu	1
63	G02	Válec pístu	1
64	G04	Olejová komora	1
65	G05	Podložka	1
66	I01	Ventil proti přetížení, nastavovací šroub	1
67	I02	Těsnění o-kroužku	1
68	I03	Pružina	1
69	I04	Vedení pružiny ventilu proti přetížení	1
71	G07	Víčko	1
74	I08	Kryt	1
75	K07	Pružná podložka	6
77	G05	Podložka, olejová komora	1



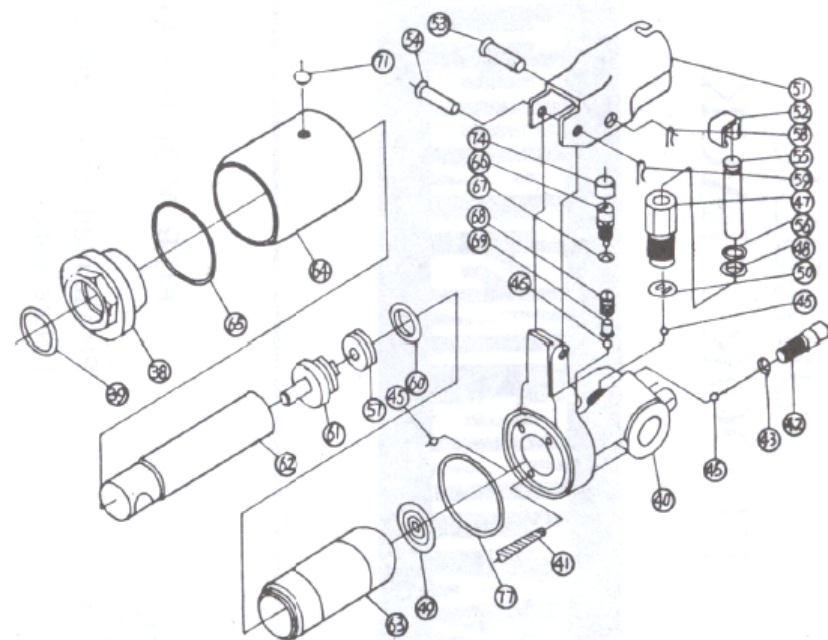
Poznámka:

Tento zvedák je vybaven funkcí rychlého přiblížení opěrné misky k místu, ve kterém bude vozidlo zvedáno.

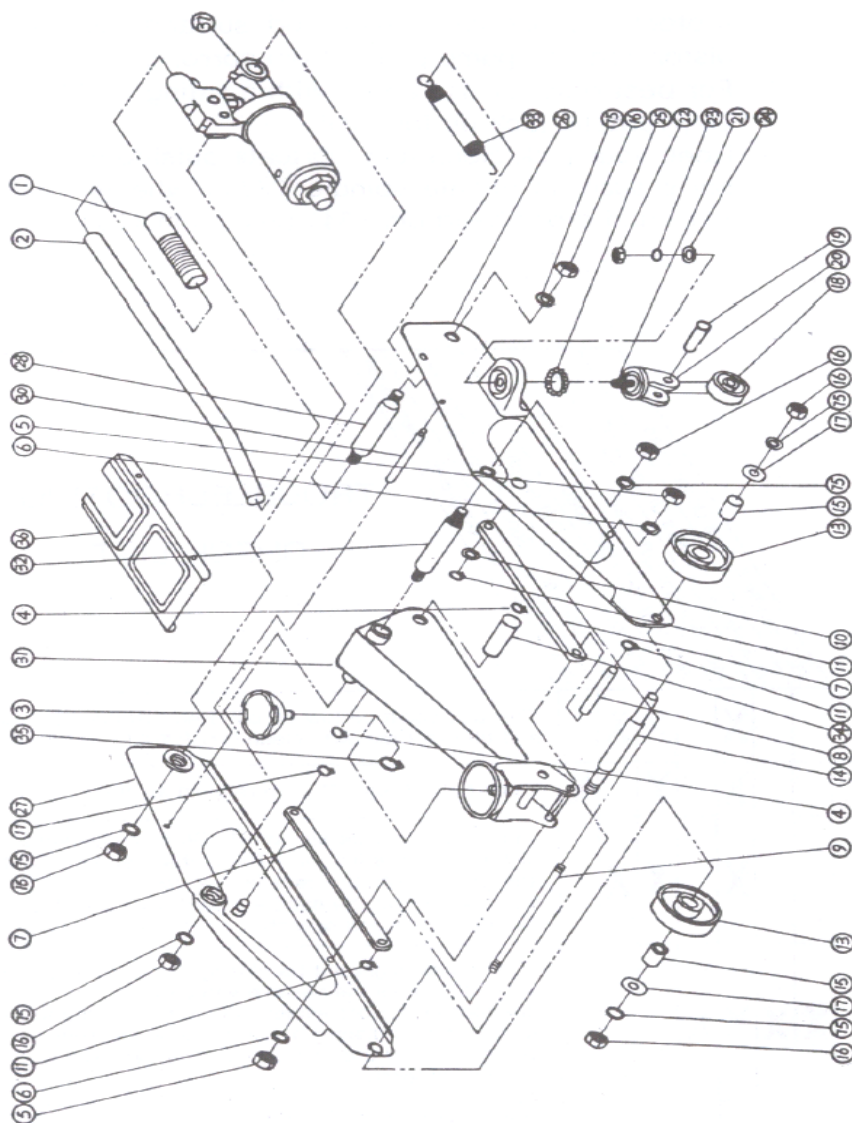
Rukojeť (2) se nasadí do objímky rychlého přiblížení a pohybem se provede rychlé zdvižení ramene zvedáku s opěrnou miskou. Pak se rukojeť vloží do objímky páky zdvihu a provede se normální zdvih.

ROZKRESLENÍ A SEZNAM DÍLŮ

Hydraulická jednotka



Základna



Pozice	Označení dílu	Název	Množství
1	G15	Víčko	1
2	G09	Rukojeť	1
3	J01	Opěrné sedlo	1
4	J03	Pojistný kroužek	2
5	J04	Matice	2
6	J05	Pružná podložka	2
7	J06	Spojovací rameno	2
8	J07	Spojka hřídele	1
9	J08	Rozpěrná tyč	1
11	J10	Pojistný kroužek	2
13	K01	Přední kolo	2
14	K02	Vřeteno předního kola	1
15	K03	Rozpěrka předního kola	2
16	K05	Matice	6
17	K06	Plochá podložka	6
18	L01	Kolo	2
19	L02	Vřeteno kola	2
20	L03	Vidlice kola	2
21	L06	Šroub kola	2
22	L07	Matice	2
23	L08	Pojistná podložka	2
25	L10	Kuličkové ložisko-věneček	2
26	M01	Boční část levá	1
27	M03	Boční část pravá	1
28	M05	Kotevní čep	1
30	M09	Vřeteno boční části	1
31	N00	Zvedací rameno	1
32	N07	Vřeteno zvedací ruky	1
33	N09	Vratná pružina	1
34	N10	Čep s křížovou hlavou	1
35	N11	Stavěcí čep	1
36	001	Krycí deska	1
37	A00	Sestava hydraulické jednotky	1
38	A01	Vrchní matice	1
39	A02	O-kroužek, těsnění pístu	1
40	A03	Základna hydraulické jednotky	1
41	A05	Filtrační sítko	1
42	B01	Uvolňovací ventil	1
43	B02	O-kroužek, uvolňovací ventil	1
45	B05	Ocelová kulička	3
46	C04	Ocelová kulička	1
47	D01	Válec, pumpa	1
48	D02	O-kroužek	1
49	A06	Podložka	1
50	D06	Podložka pumpy	1