

uni-max

NÁVOD K OBSLUZE
PŮVODNÍ

PNEU-HYDRAULICKÝ LIS 75T



TY75021

Vážený zákazníku, děkujeme Vám za zakoupení produktu uni-max.

Naše společnost je připravena Vám poskytnout své služby – než výrobek zakoupíte, při koupi i po zakoupení. V případě jakýchkoli dotazů, návrhů či doporučení kontaktujte naše obchodní místo. Vynasnažíme se Váš návrh zvážit a reagovat v rámci možností.

První použití zařízení je ve smyslu tohoto návodu právním krokem, kterým uživatel svou svobodnou vůlí stvrzuje, že tento návod řádně prostudoval, zcela pochopil jeho smysl a seznámil se všemi riziky.

POZOR! Nepokoušejte se uvést (popř. používat) zařízení dříve, než se seznámíte s celým návodem k obsluze. Návod uschovejte pro příští použití.

Pozornost je třeba věnovat zejména pokynům týkajících se bezpečnosti práce. Nedodržení nebo nepřesné provádění těchto pokynů může být příčinou úrazu vlastní osoby nebo osob jiných, popřípadě může dojít k poškození zařízení nebo zpracovávaného materiálu.

Dbejte zejména bezpečnostních instrukcí uvedených na štítcích, kterými je zařízení opatřeno. Tyto štítky neodstraňujte, ani nepoškozujte.

Pro usnadnění případné komunikace si zde opište číslo faktury popř. kupního dokladu.

POPIS

Výškově přestavitelný stůl v 9 pozicích, pomocný lanový naviják pro zvedání stolu, hydraulický multiplikátor poháněný stlačeným vzduchem odstraňuje fyzickou námahu a zvyšuje produktivitu práce (alternativní možnost ručního pumpování je zachována), ukazatel tlaku, možnost pohybu pístu do stran, lakovaná ocelová konstrukce, celková výška 1 950 mm, šířka 1 450 mm.

TECHNICKÁ DATA

Kapacita	75 t
Max. zdvih pístu	180 mm
Max. výška obrobku	885 mm
Šířka mezi sloupy	795 mm
Pracovní tlak stlačeného vzduchu	6 – 8 bar
Hmotnost netto	528 kg

Správnost textu, grafů a údajů se váže na dobu tisku. V zájmu neustálého zlepšování našich výrobků může bez předchozího upozornění dojít ke změně technických údajů.

BEZPEČNOSTNÍ OPATŘENÍ

Pracoviště doporučujeme vybavit tabulkami se zásadami bezpečné práce:

- „Předcházej nejčastějším úrazům“ – Pneu-hydraulické lisy

Symbole používané v těchto instrukcích



Pozor !!!

Označuje nebezpečí zranění nebo velké materiální škody.

Význam samolepících značek s bezpečnostními symboly:



Pře použitím čti návod!



Obecná výstraha.



Nebezpečí stisku končetiny!



Používej ochranné rukavice!



Používej ochrannou obuv!



Používej ochranu sluchu!



Používej ochranu zraku!

Samolepící značky umístěte na plochách zařízení, které jsou za každých okolností viditelné pro obsluhu stroje před uvedením do chodu i během něho.

! Obecné

- Igelitové sáčky použité v obalu mohou být nebezpečné pro děti a zvířata.
- Seznamte se s tímto zařízením, jeho ovládáním, provozem, prvky tohoto zařízení a možnými riziky spojenými s jeho nesprávným užíváním.
- Zajistěte, aby uživatel zařízení byl pečlivě seznámen s ovládáním, provozem, prvky tohoto zařízení a možnými nebezpečími, plynoucími z jeho užívání.
- Dbejte vždy bezpečnostních instrukcí uvedených na štítcích. Tyto štítky neodstraňujte, ani nepoškozujte. V případě poškození nebo nečitelnosti štítku kontaktujte dodavatele.
- Udržujte pracoviště v pořádku a čistotě. Nepořádek v pracovním prostoru může způsobit nehodu.
- Nikdy nepracujte ve stísněných nebo špatně osvětlených prostorách. Vždy zkontrolujte, zda je podlaha stabilní a zda je dobrý přístup k práci. Vždy udržujte stabilní postoj.
- Neustále sledujte postup práce, a používejte všechny smysly. Nepokračujte v práci, pokud se na ni nemůžete plně soustředit.
- O své nářadí pečujte a udržujte je čisté.
- Rukojeti a ovládací prvky udržujte suché a beze stop olejů a tuků.
- Zabraňte přístupu, zvířat, dětí a nepovolaných osob.
- Nestrkejte nohy nebo ruce do pracovního prostoru.
- Nikdy neponechejte za provozu zařízení bez dozoru.
- Nepoužívejte zařízení pro jiný účel, než ke kterému je určeno.
- Při práci používejte osobní ochranné pracovní prostředky (např. brýle, chrániče sluchu, respirátor, bezpečnostní obuv, apod.).
- Nepřepínejte se, používejte vždy obě ruce.
- Se zařízením nepracujte pod vlivem alkoholu a omamných látek.
- Trpíte-li závratěmi, oslabením nebo mdlobami, se zařízením nepracujte.
- Jakékoli úpravy zařízení nejsou povoleny. NEPOUŽÍVEJTE v případě, že zjistíte ohnutí, prasklinu nebo jiné poškození.
- Nikdy neprovádějte údržbu zařízení za provozu.
- Objeví-li se neobvyklý zvuk nebo jiný neobvyklý jev, okamžitě stroj zastavte a přerušte práci.
- Zajistěte správnou údržbu stroje. Před použitím zkontrolujte, zda u stroje nedošlo k poškození.
- Při údržbě a opravě používejte pouze originální náhradní díly.

- Použití přídavných zařízení nebo příslušenství nedoporučených dodavatelem může vést ke zraněním.
- Zařízení nepřetěžujte. Práci odměřujte tak, aby mohlo bez námahy pracovat optimální rychlostí. Na poškození způsobené přetížením se nevztahuje záruka.
- Chraňte zařízení před nadměrnou teplotou a slunečním zářením.
- Zařízení není určeno pro práci pod vodou, ani ve vlhkém prostředí.
- Pokud zařízení delší dobu nepoužíváte, uložte ho na suchém uzamčeném místě mimo dosah dětí.
- Před spuštěním náradí zkontrolujte všechny bezpečnostní prvky, zda pracují hladce a účinně. Přesvědčte se, zda všechny pohyblivé díly jsou v dobrém stavu.
- Zkontrolujte, zda některé díly nejsou prasklé nebo zadřené, přesvědčte se, že všechny díly jsou správně nasazené. Kontrolujte i všechny další podmínky, které mohou ovlivnit funkci náradí.
- Pokud není jinak uvedeno v tomto návodu, je nutné poškozené díly a bezpečnostní prvky opravit nebo vyměnit.

! Sestavy

- Nepoužívejte zařízení, dokud není kompletně sestaveno podle pokynů manuálu.

! Stlačený vzduch

- Suchý a stlačený vzduch musí mít na vstupu do zařízení stanovený tlak a musí být dodáván v dostatečném množství. Vyšší tlak zkracuje životnost v důsledku rychlejšího opotřebení a nese riziko zranění.
- Spoj, kterým proudí do zařízení stlačený vzduch, musí mít předepsané rozměry.
- Obzvláštní pozornost je třeba věnovat vodě, jejíž přítomnost způsobuje poškození náradí. Nezapomeňte proto denně vypouštět z tlakové nádoby kompresoru kondenzovanou vodu a vysušte vždy i hadici, kterou vzduch do náradí přivádíte.
- Zařízení je nutno chránit před vniknutím nečistot. Proto je třeba dbát na čistotu vstupních a výstupních otvorů.
- Před rozpojením spojů vždy zajistěte uvolnění provozního tlaku na atmosférický.
- Před začátkem práce kontrolujte těsnost všech spojů a případné netěsnosti ihned odstraňte. Netěsnost přetěžuje kompresor a způsobuje značné zvýšení provozních nákladů.
- Pravidelně kontrolujte stav tlakových hadic. V případě jejich mechanického poškození nebo při zjištění netěsnosti, ihned přerušete práci a zajistěte jejich odbornou výměnu. Tlakové hadice nesmí být namáhány krutem – sledujte linku na povrchu hadice, která nesmí být zkroutěná.
- Tlakové hadice nesmí být vedeny místy, kde hrozí nebezpečí mechanického poškození o ostré hrany nebo uskřípnutí.
- Nové hadice profoukněte stlačeným vzduchem.
- Při průchodu konstrukcemi je nutno používat průchodky a jejich stav průběžně kontrolovat.
- Používejte ochranné krytky a záslepky pro zabránění vniknutí nečistot do zařízení.

! Hydraulická zařízení

- Stopový únik kapaliny z hydraulické pumpy a hydraulických pracovních válců je standardní vlastností každé hydraulické pumpy a pracovního válce a není nijak na závadu činnosti. Jejich úbytek je nutno průběžně doplňovat.
- Před rozpojením spojů vždy zajistěte uvolnění provozního tlaku na atmosférický.
- Před začátkem práce kontrolujte těsnost všech spojů a případné netěsnosti ihned odstraňte.
- Pravidelně kontrolujte stav tlakových hadic. V případě jejich mechanického poškození nebo při zjištění netěsnosti, ihned přerušete práci a zajistěte jejich odbornou výměnu.
- Tlakové hadice nesmí být namáhány krutem – sledujte linku na povrchu hadice, která nesmí být zkroutěná.
- Tlakové hadice nesmí být vedeny místy, kde hrozí nebezpečí mechanického poškození o ostré hrany nebo uskřípnutí.
- Nikdy nepřekračujte maximální zatížení hydraulického válce. Nepřekračujte maximální vysunutí pístnice, protože je možné násilím vysunout pístnici ven z válce.
- Pokud jsou odpojeni rychlospojky, vždy nasadte krytky, aby se hydraulický systém udržoval v čistotě.
- Pokud není zatížení hydraulického válce soustředné, čerpejte opatrně. Pokud musíte k čerpání používat nadměrnou sílu, zastavte práci a nastavte válec tak, aby zatížení bylo více soustředné. Toto opatření by mělo snížit vynakládanou sílu.

- Nepokládejte žádné těžké předměty na hydraulické hadice a nenechte hadice, aby se zauzlovaly. Vždy nechte hadice volné, aby se zabránilo jejich poškození a poškození spojek.
- Udržujte nářadí mimo dosah tepla a ohně, protože tím se nářadí může poškodit.
- Nové hadice profoukněte stlačeným vzduchem nebo propláchněte čistou hydraulickou kapalinou.
- Při průchodu konstrukcemi je nutno používat průchodky a jejich stav průběžně kontrolovat.
- Při případném úniku hydraulické kapaliny na podlahu pracoviště může dojít k uklouznutí. Proto je nutno uniklou kapalinu ihned odstranit a použité materiály (sorbenty nebo čisticí vlnu) řádně uskladnit (do uzavíratelné plechové nádoby) a předat k odborné likvidaci dle Zákona o odpadech.
- Nemíchejte hydraulické kapaliny různých výrobců. Olej měňte v závislosti na intenzitě používání. Při občasném použití 1 × ročně. Při intenzivním použití 1 × za měsíc. Doporučujeme hydraulický olej **HLP46**, který je v nabídce pod objednávacím číslem **42004** a který je vhodný pro většinu běžných hydraulických zařízení.
- Dodržujte výměnné lhůty hydraulické kapaliny. První výměnu doporučujeme udělat po 1 měsíci provozu bez ohledu na využití zařízení.
- Při výměně, doplňování a manipulaci dbejte na čistotu hydraulické kapaliny. Nečistoty podstatně snižují životnost zařízení a způsobí nenávratné poškození zařízení.
- Používejte ochranné krytky a záslepky pro zabránění vniknutí nečistot do zařízení.

! Navijáky

- Nenoste při práci s navijákem příliš volný oděv nebo šperky. Pohyblivé části je mohou zachytit.
- Při práci s lanem noste kožené rukavice. Nemanipulujte s lanem holými rukama, protože ocelové dráty mohou způsobit jejich poranění.
- Doporučujeme používat vhodnou protiskluzovou obuv.
- Chraňte vlasy pokrývkou tak, aby dlouhé vlasy zakrývala.

! Silové zařízení

- Před začátkem údržbových prací na pneumatickém nebo hydraulickém zařízení zajistěte pozvolné snížení provozního tlaku na atmosférický.
- Obsahuje-li zařízení stlačené pružiny, zajistěte vždy jejich pozvolné a bezpečné uvolnění pomocí vhodného přípravku.

• Bezpečnostní pokyny pro tento lis

- Ocel a další materiály se mohou roztráskat, a proto vždy používejte ochranu zraku, která splňuje požadavky příslušných bezpečnostních norem.
- Narazíte-li na něco, co může upozorňovat na bezprostřední selhání konstrukce, přerušete ihned používání lisu a provedte kompletní kontrolu.
- Bude-li tento lis používán na nestabilním povrchu, přišroubujte jej k podlaze.
- Nepoužívejte tento lis k stlačování pružin nebo jiných předmětů, který by se mohly uvolnit a způsobit potenciální riziko.
- Svěťte údržbu lisu kvalifikované osobě, která bude zajišťovat jeho dobrý provozní stav. Udržujte lis v čistotě, aby byl zaručen jeho maximální a nejbezpečnější výkon.
- Nepřekračujte jeho jmenovitý výkon. Nikdy při lisování nepoužívejte nadměrnou sílu a vždy používejte ukazatel tlaku, abyste přesně určili pracovní tlak.
- Používejte tento lis pouze pro určený účel. **NEPOUŽÍVJTE** tento lis pro účely, pro jaké není určen.
- Udržujte děti a nepovolané osoby v bezpečné vzdálenosti od pracovního prostoru.
- Nepoužívejte při práci volný oděv. Nenoste kravaty, hodinky, prsteny a jiné šperky. Máte-li dlouhé vlasy, používejte vhodnou pokrývkou hlavy.
- Při obsluze lisu používejte bezpečnostní ochranné brýle odolné proti rázu, obličejový štít odolný proti rázu a odolné pracovní rukavice splňující požadavky bezpečnostních norem.
- Udržujte správný postoj a rovnováhu, nepřekážejte sami sobě a používejte obuv s neklouzavou podrážkou.

- Použijte tento lis pouze na povrchu s dostatečnou nosností, který je stabilní, rovný, suchý a který není kluzký. Udržujte pracovní prostor v čistotě, uklizený a odstraňte z něj všechny nepotřebné materiály. Zajistěte odpovídající osvětlení pracovního prostoru.
- Před každým použitím lisu proveďte jeho kontrolu. NEPOUŽÍVEJTE tento lis, došlo-li k jeho ohybu, zlomení, prasknutí, k úniku oleje nebo k jinému poškození. Při rázovém zatížení může dojít k zničení takto poškozených částí.
- Proveďte kontrolu, abyste se ujistili, zda jsou pevně utaženy všechny šrouby a matice.
- Ujistěte se, zda je obrobek vystředěn a zajištěn.
- Stále udržujte ruce a nohy v bezpečné vzdálenosti od ložné plochy.
- NEPOUŽÍVEJTE tento lis k stlačování pružin nebo jiných předmětů, který by se mohly uvolnit a způsobit potenciální riziko. Nikdy nestůjte přímo před pracujícím lisem a nikdy nenechávejte pracující lis bez dozoru.
- NEPOUŽÍVEJTE tento lis, jste-li unaveni nebo jste-li pod vlivem léků, alkoholu nebo omamných drog.
- NEPOVOLTE obsluhu tohoto lisu neproškoleným osobám.
- NEPROVÁDĚJTE žádné úpravy tohoto lisu.
- NEPOUŽÍVEJTE brzdovou kapalinu nebo jiné nevhodné kapaliny a při doplňování hydraulického oleje se vyvarujte míchání různých typů olejů. V tomto lisu mohou být používány pouze kvalitní oleje pro hydraulické zvedáky.
- NEVYSTAVUJTE tento lis působení deště nebo jiným vlivům nepříznivého počasí.
- Je-li nutné provedení opravy tohoto lisu nebo výměny některého dílu, svěťte tento úkon mechanikům autorizovaného servisu a používejte pouze originální náhradní díly dodávané výrobcem.
- Varování, upozornění a pokyny, které jsou uvedeny v tomto návodu, nemohou pokrýt všechny možné stavy a situace, k jakým může dojít. Obsluha zařízení musí pochopit, že zdravý rozum a pozornost jsou faktory, které nemohou být do tohoto výrobku zabudovány, ale že tyto faktory musí dodat sama obsluha.

MONTÁŽ A OBSLUHA

- Než vyhodíte obal od přístroje, zkontrolujte, zda v něm nezůstaly nějaké součástky. Pokud ano, vyhledejte si díl v seznamu dílů nebo na schématu sestavení a příslušný díl nainstalujte.

PŘED PRVNÍM POUŽITÍM

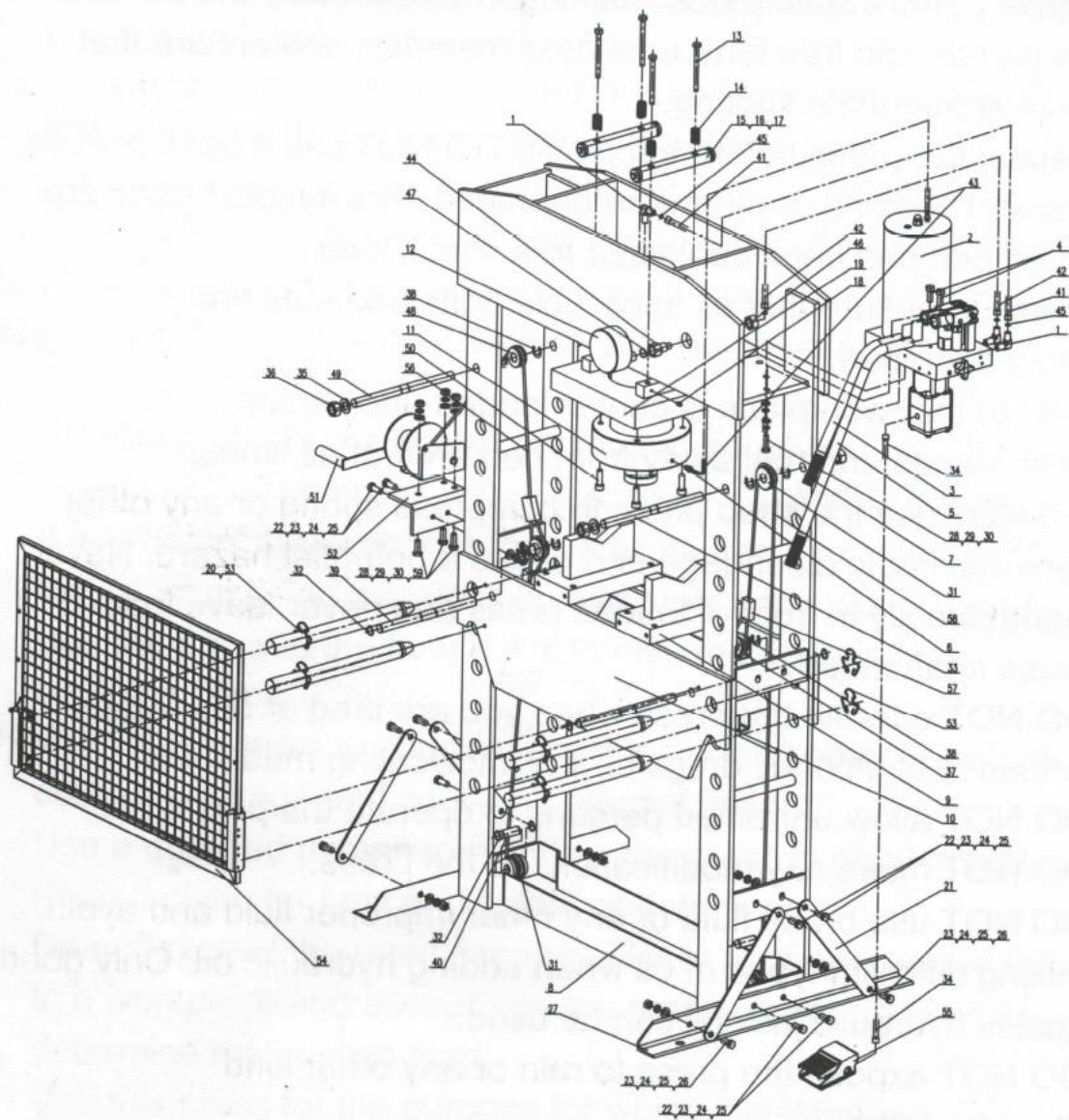
- a) Před prvním použitím tohoto výrobku proveďte odvzdušnění hydraulického systému: otevřete odvzdušňovací ventil otáčením proti směru pohybu hodinových ručiček. Proveďte několik úplných zdvihů, abyste ze systému odstranili všechny vzduch.
- b) Zkontrolujte všechny díly a provozní podmínky. Zjistíte-li poškození jakékoli části, přestaňte lis ihned používat a kontaktujte dodavatele.



VAROVÁNÍ! PŘED POUŽITÍM LISU SI MUSÍTE PŘEČÍST A NASTUDOVAL BEZPEČNOSTNÍ POKYNY A PŘI PRÁCI S LISEM MUSÍTE TYTO POKYNY DODRŽOVAT.

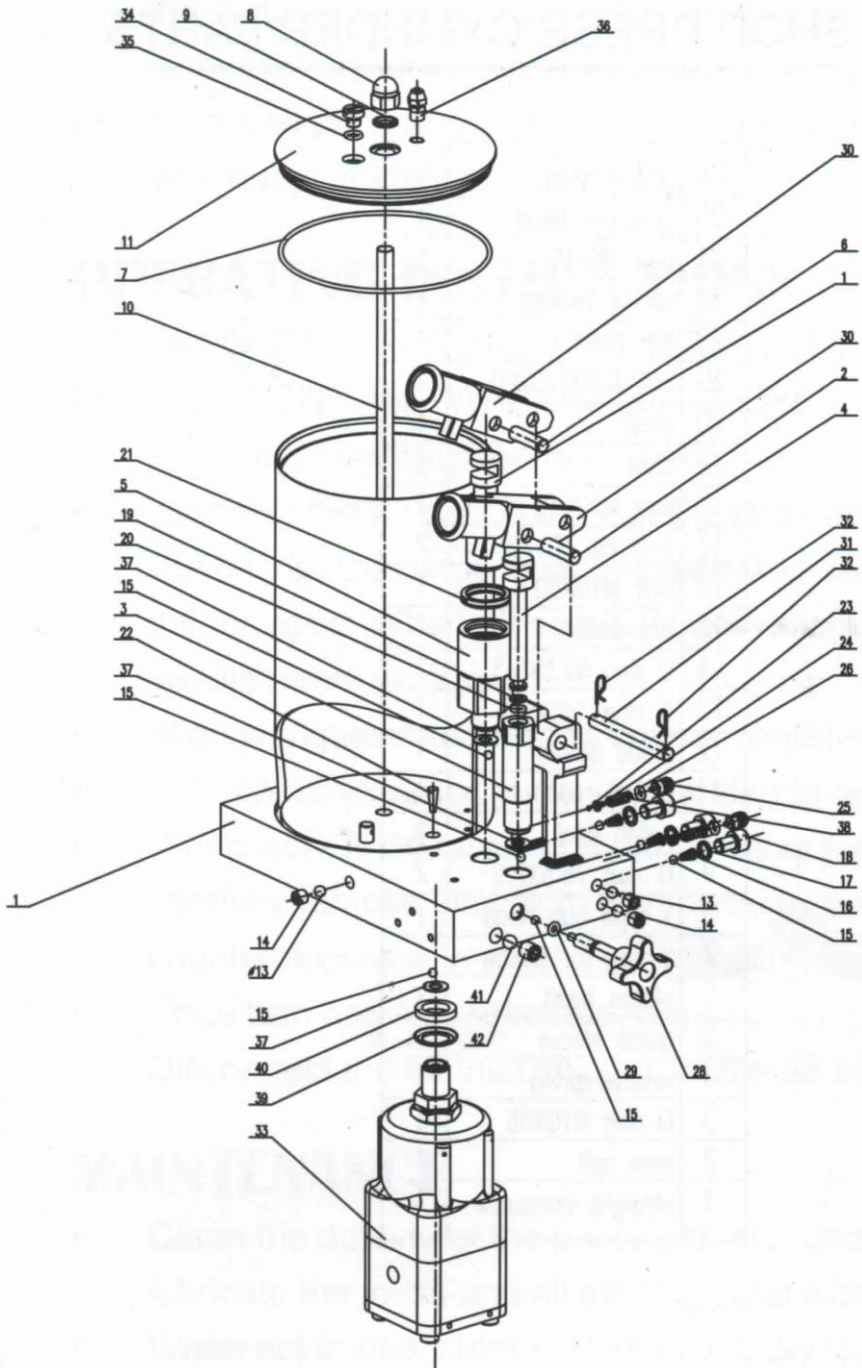
- Umístěte upínací přípravek do rámu a potom vložte obrobek do upínacího přípravku.
- Připojte šroubení přívodu stlačeného vzduchu k zajišťovacímu šroubení přívodní hadice stlačeného vzduchu, zapněte ventil a nechte pracovat čerpadlo, dokud se vrubovaná dosedací plocha nepřiblíží k obrobku. Potom ventil přívodu stlačeného vzduchu vypněte. Nemáte-li k dispozici zdroj stlačeného vzduchu, pumpujte rukojetí, dokud se vrubovaná dosedací plocha nepřiblíží k obrobku.
- Srovnejte obrobek a hydraulický píst, abyste dosáhli správného vystředění.
- Zapněte přívod stlačeného vzduchu (nebo pumpujte rukojetí), aby na obrobek začal působit tlak.
- Po dokončení práce uzavřete přívod stlačeného vzduchu (nebo přestaňte pumpovat rukojetí) a pomalu a opatrně v malých krocích uvolněte tlak působící na obrobek otáčením vypouštěcího ventilu proti směru pohybu hodinových ručiček.
- Jakmile dojde k úplnému zasunutí pístu, vyjměte obrobek z upínacího rámu.
- Odpojte šroubení přívodu stlačeného vzduchu od zdroje stlačeného vzduchu.

ROZKRESLENÍ A ROZPIS DÍLŮ

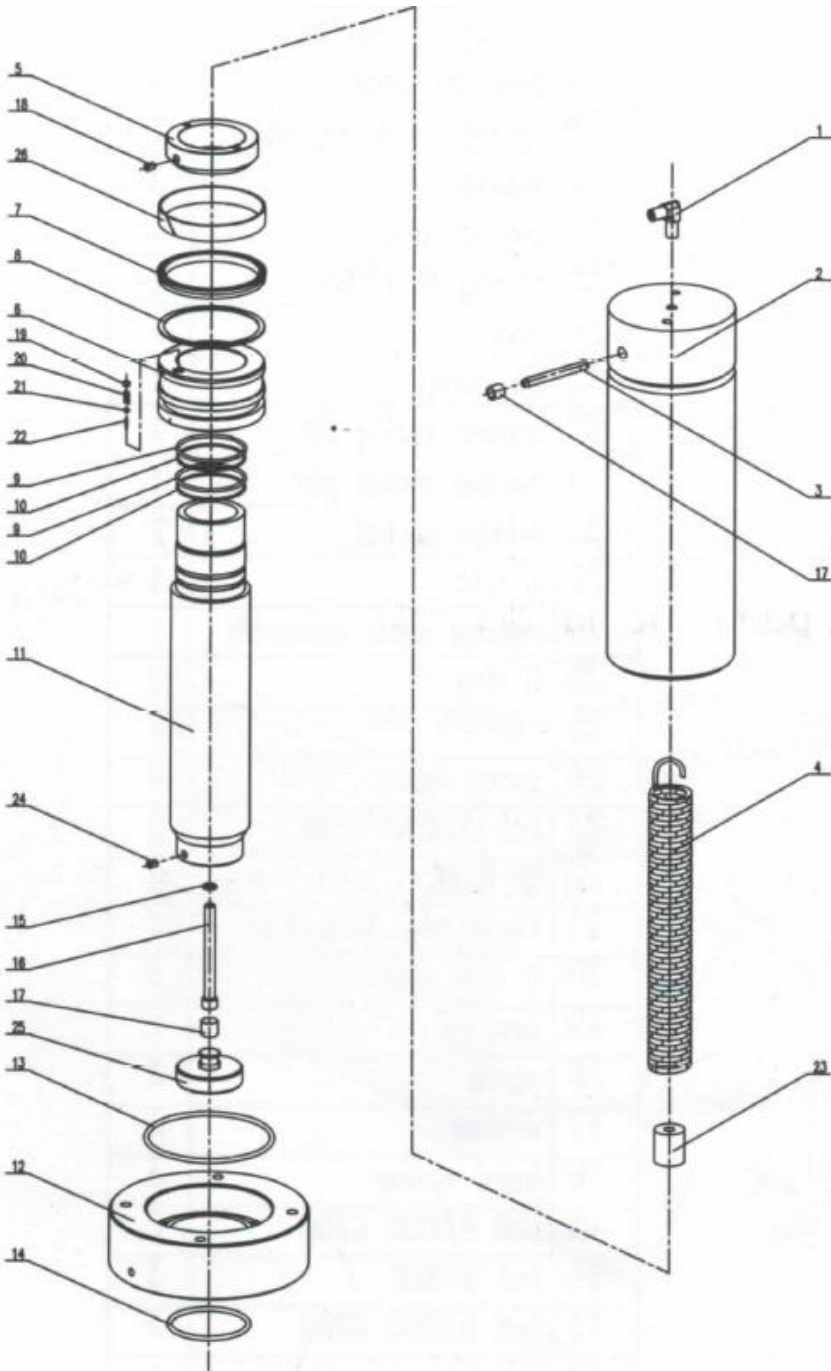


Pozice	Název	Počet kusů
1.	Přímá spojka	3
2.	Hydraulické čerpadlo	1
3.	Krátká rukojeť	1
4.	Šroub M8 x 30	2
5.	Dlouhá rukojeť	1
6.	Plast	1
7.	Objímka rukojeti	2
8.	Sestava rámu	1
9.	Sestava lisovacího bloku	2
10.	Sestava prostřední drážky	2
11.	Hydraulický píst	1
12.	Ukazatel tlaku	1
13.	Šroub M12 x 120	4
14.	Pružina	4
15.	Válec	2
16.	Pružná podložka 15	4
17.	Ložisko 6202-2Z	4
18.	Montážní šroub M6 x 10	4
19.	Upínací sestava hydraulického pístu	1
20.	Čep rámu lože	4
21.	Nosná vzpěra	4
22.	Šroub M12 x 35	10
23.	Pružná podložka 12	14
24.	Plochá podložka M12	14
25.	Matice M12	14
26.	Šroub M12 x 30	4
27.	Základna	2
28.	Šroub M10 x 35	6
29.	Pružná podložka 10	6
30.	Plochá podložka M10	6
31.	Kladka	3
32.	Podložka 20	8
33.	Dlouhý čep	1
34.	Hadice se stlačeným vzduchem	1
35.	Plochá podložka M20	4
36.	Plochá podložka M20	4
37.	Upínací základna ocelového lanka	2
38.	Podložka 19	8
39.	Spojovací tyč	2
40.	Hřídel krátkého válce	2
41.	Potrubi hydraulického válce	1
42.	Olejové potrubí ukazatele tlaku	1
43.	Plast	1
44.	Spojka ukazatele tlaku	1
45.	O-kroužek 5 x 1,8	4
46.	Šroub se 6hr hlavou M20x2	1
47.	Hranatý O- kroužek	1
48.	Kladka	1
49.	Dlouhý čep	1
50.	Šroub se 6hr hlavou M12 x 40	4
51.	Naviják ocelového lanka	1
52.	Upínací deska	1

53.	Pojistná podložka	8
54.	Ochranná mřížka	1
55.	Ovládací pedál stlačeného vzduchu zapnuto/vypnuto	1
56.	Ocelové lanko 1	1
57.	Přichytka	3
58.	Ocelové lanko 2	1
59.	Šroub M10	2



Pozice	Název	Počet kusů
1.	Základna	1
2.	Hřídel pro píst čerpadla	1
3.	Malé čerpadlo	1
4.	Píst malého čerpadla	1
5.	Velké čerpadlo	1
6.	Píst velkého čerpadla	1
7.	Kroužek	1
8.	Krycí matice M12	1
9.	Měděná podložka	1
10.	Seřizovač	1
11.	Kryt	1
12.		
13.	Kulička 8.0000 G200	3
14.	Matice M10 x 8	3
15.	Kulička 6.0000 G200	7
16.	Kuželová pružina	3
17.	Podložka	3
18.	Šroub	3
19.	Těsnění	1
20.	O-kroužek	4
21.	Kroužek typu Y JG-6-03	1
22.	Olejový filtr	2
23.	Kulička 3.0000 G200	2
24.	Pružina	2
25.	šroub (pojistný ventil)	2
26.	O-kroužek	2
27.		
28.	Sestava vypouštěcího ventilu	1
29.	O-kroužek	1
30.	Objímka rukojeti	2
31.	Čep objímky rukojeti	1
32.	Zajišťovací kolík	2
33.	Kompresor	1
34.	Šroub	1
35.	O-kroužek 8,5 x 2,65	1
36.	Plastová trubice	1
37.	Podložka	3
38.	Pružina pojistného ventilu	2
39.	Tlaková podložka	1
40.	Těsnění kompresoru	1
41.	Kulička 10.0000 G200	1
42.	Montážní šroub M12 x 12	1



Pozice	Název	Počet kusů
1.	Přímá spojka	1
2.	Jednotka pístu	1
3.	O-kroužek B10 x 95	1
4.	Vratná pružina	1
5.	Vodící pouzdro	1
6.	Hlava pístu	1
7.	Kroužek ve tvaru Y pro píst	1
8.	Kroužek typu Y	1
9.	O-kroužek 76,5 x 2,5	2
10.	Profilové těsnění	2
11.	pístnice	1
12.	Vodící pouzdro	1
13.	O-kroužek 145 X 5,3	1
14.	O-kroužek 92,5 x 5,3	1
15.	Plochá podložka	1
16.	Šroub M10 x 80	1
17.	Těsnění ZG1/2*	2
18.	Šroub M10 x 10	1
19.	Šroub	1
20.	Ocelová pružinka	1
21.	Kulička 6.000 G200	1
22.	Závitový doraz	1
23.	Zajištění pružiny	1
24.	Šroub M8 x 10	1
25.	Tlačná hlava	1
26.	Hlava pístu	1

ÚDRŽBA

- Čistěte povrch lisu suchým, čistým a měkkým hadrem a podle potřeby provádějte pravidelně mazání spojů a všech pohyblivých dílů lehkým strojním olejem.
- Není-li lis používán, uložte jej na suchém místě se zcela zasunutým pístem hydraulického válce.
- Dojde-li k poklesu výkonu lisu, vždy proveďte odvzdušnění jeho hydraulického systému podle výše uvedeného postupu v části „montáž a obsluha“.
- Kontrola hydraulického oleje: Sejměte víčko pnicího otvoru pro olej nacházející se na horní části zásobníku. Není-li množství oleje dostatečné, doplňte potřebné množství vysoce kvalitního oleje pro hydraulické zvedáky. Potom našroubujte zpět víčko pnicího otvoru a proveďte odvzdušnění hydraulického systému.

LIKVIDACE

Po skončení životnosti výrobku je nutné při likvidaci vzniklého odpadu postupovat v souladu s platnou legislativou. Výrobek se skládá z kovových a plastových částí, které jsou po roztřídění samostatně recyklovatelné.

1. Demontujte všechny díly stroje.

2. Díly roztřídte dle tříd odpadu (kovy, pryž, plasty apod.).

Vytříděný materiál odevzdejte k dalšímu využití.

3. Elektroodpad (použité elektrické ruční nářadí, elektromotory, nabíjecí zdroje, elektronika, akumulátory, baterie...).

- Použité hydraulické kapaliny je nutno likvidovat v souladu se Zákonem o odpadech.

UPOZORNĚNÍ

Pokud dojde k poruše, zašlete přístroj na adresu prodejce, oprava bude provedena v co nejkratším termínu. Stručný popis závady zkrátí její hledání a dobu opravy. V záruční době k přístroji přiložte záruční list a doklad o koupi. Také po uplynutí záruční doby jsme tu pro Vás a případné opravy provedeme za příznivé ceny.

Abyste zabránili poškození přístroje při přepravě, bezpečně jej zabalte nebo použijte originální obal. Za poškození při přepravě neneseme odpovědnost a při reklamaci u přepravní služby záleží na úrovni balení a zabezpečení proti poškození.

Pozn.: Vyobrazení se může lišit od dodaného výrobku, stejně jako se může lišit rozsah a typ dodaného příslušenství. Je to důsledek vývoje a takové varianty ovšem nemají žádný vliv na správnou funkci výrobku.

KONTAKTY

unitechnic.cz s.r.o.
Reklamační a servisní oddělení
Areál bývalého cukrovaru
Hlavní 29 (hala č.3 uni-max)
277 45 Úžice

Tel. reklamačního odd.	266 190 156	T-Mobile	603 414 975
	266 190 111	O ₂	601 218 255
Fax	266 190 100	Vodafone	608 227 255

<http://www.uni-max.cz>

E-Mail: servis@uni-max.cz