

ZÁRUČNÍ LIST

1. Na nářadí a stroje KH Trading je poskytována záruka 6/24 měsíců od data prodeje dle obchodního nebo občanského zákona a vztahuje se na prokazatelné vady materiálu (datum prodeje je nutno prokázat řádně vyplněným záručním listem, fakturou, účtenkou). Jiné nároky ve vztahu na poškození jakéhokoliv druhu, přímé nebo nepřímé, vůči osobám nebo materiálu jsou vyloučeny.
2. Záruka se nevztahuje na závady zaviněné neodborným zacházením, přetížením, nedodržením instrukcí uvedených v návodu, použitím nesprávného příslušenství nebo nevhodných pracovních nástrojů, zásahem nepovolane osoby, přirozeným opotřebením nebo poškozením během transportu. Dále se nevztahuje na příslušenství, motor, uhlíky, těsnící a horkovzdušné prvky, které vyžadují periodickou výměnu.
3. Pokud nebude shledaná závada jako podléhající záruce, hradí náklady spojené s výkonem servisního technika dle platného ceníku viz www stránky a přepravu výrobku zpět vlastník výrobku.
4. Při uplatňování nároků na záruční opravu je nutno předložit záruční list, který je platný pouze tehdy, je-li opatřen datem výroby a prodeje, výrobním číslem (číslem série), razítkem příslušné prodejny a podpisem prodávajícího, popřípadě platný kupní doklad.
5. Reklamaci uplatňujete u prodejce, kde jste nářadí nebo stroj zakoupili, popř. zašlete v nerozloženém stavu do opravy. Prodávající je povinen vyplnit záruční list (datum prodeje, vyr. číslo, příp. číslo série, razítko prodejny a podpis). Všechny tyto údaje musí být provedeny ihned při prodeji.
6. Záruční doba se prodlužuje o dobu, kdy je nářadí nebo stroj v záruční opravě. Nebude-li při opravě shledána závada, spadající do záruky, hradí náklady spojené s výkonem servisního technika vlastník (uživatel) nářadí nebo stroje.
Nářadí zasílejte do opravy s popisem závady, vloženým záručním listem, nejlépe v originální krabici, kterou doporučujeme pro tyto účely dobře uschovat.
7. Výrobky předávejte do servisu pouze ve vyčištěné podobě. V opačném případě je z hygienických důvodů není možné přijmout, nebo je nutné účtovat poplatek za čištění.

SERVIS

Logistické centrum Klecany
Topolová 483
250 67 Klecany

Tel. reklamačního odd.: 266 190 156 T-mobile: 603 414 975
266 190 111 O₂: 601 218 255
Fax: 260 190 100 Vodafone: 608 227 255

<http://www.KHnet.cz>
E-Mail: servis@KHnet.cz

Výrobek: AUTOMOBILOVÝ KOLOVÝ ZVEDÁK	
Typ: VPJ01	Výrobní číslo (série):
Datum výroby:	Záznamy opravy:
Datum prodeje, razítko, podpis:	

Bez řádně vyplněného záručního listu nebo platného kupního dokladu s uvedením typu zboží (faktura, doklad o platbě v hotovosti apod.) nelze na případné reklamace brát zřetel.

www.unimax.com

NÁVOD K OBSLUZE

AUTOMOBILOVÝ KOLOVÝ ZVEDÁK



VPJ01

Vážený zákazníku, děkujeme Vám za zakoupení **Automobilového kolového zvedáku** od firmy KH Trading s.r.o.

Naše společnost je připravena vám poskytnout své služby – než výrobek zakoupíte, při koupi i po zakoupení. V případě jakýchkoli dotazů, návrhů či doporučení kontaktujte naše obchodní místo. Vynasnažíme se váš návrh zvážít a reagovat v rámci možností.

První použití zařízení je ve smyslu tohoto návodu právním krokem, kterým uživatel svou svobodnou vůlí stvrzuje, že tento návod řádně prostudoval, zcela pochopil jeho smysl a seznámil se všemi riziky.

POZOR! Nepokoušejte se uvést (popř. používat) zařízení dříve, než se seznámíte s celým návodem k obsluze. Návod uschovejte pro příští použití.

Pozornost je třeba věnovat zejména pokynům týkajících se bezpečnosti práce. Nedodržení nebo nepřesné provádění těchto pokynů může být příčinou úrazu vlastní osoby nebo osob jiných, popřípadě může dojít k poškození zařízení nebo zpracovávaného materiálu.

Dbejte zejména bezpečnostních instrukcí uvedených na štítcích, kterými je zařízení opatřeno. Tyto štítky neodstraňujte ani nepoškozujte.

Pro usnadnění případné komunikace si zde opište číslo faktury popř. kupního dokladu.

POPIS

Speciální mechanický automobilový zvedák slouží pro přizvednutí a manipulaci s vozidlem na malém prostoru – např. výstavní ploše, dílně atd. (při použití 4 zvedáků). Zdvíženým vozidlem pak lze snadno manipulovat všemi směry.

Zvedák lze s výhodou použít při práci na upravených autech – zdvihání vozidla je prováděno za kolo, nikoli za karoserii, jejíž opěrné body jsou v případě tuningové úpravy mnohdy obtížně dostupné. Po přizvednutí již není problém aplikovat standardní zvedák či podpěru.

Režimy zvedání/klesání se přepínají pomocí stavěcího čepu. Síla potřebná pro zvednutí/spuštění se vyvozuje nožní pákou.

Při manipulaci s vozidlem na 4 zvedácích je doporučeno vzhledem k velkým setrvačným silám – hlavně při zastavování – pracovat ve dvojici.

TECHNICKÁ DATA

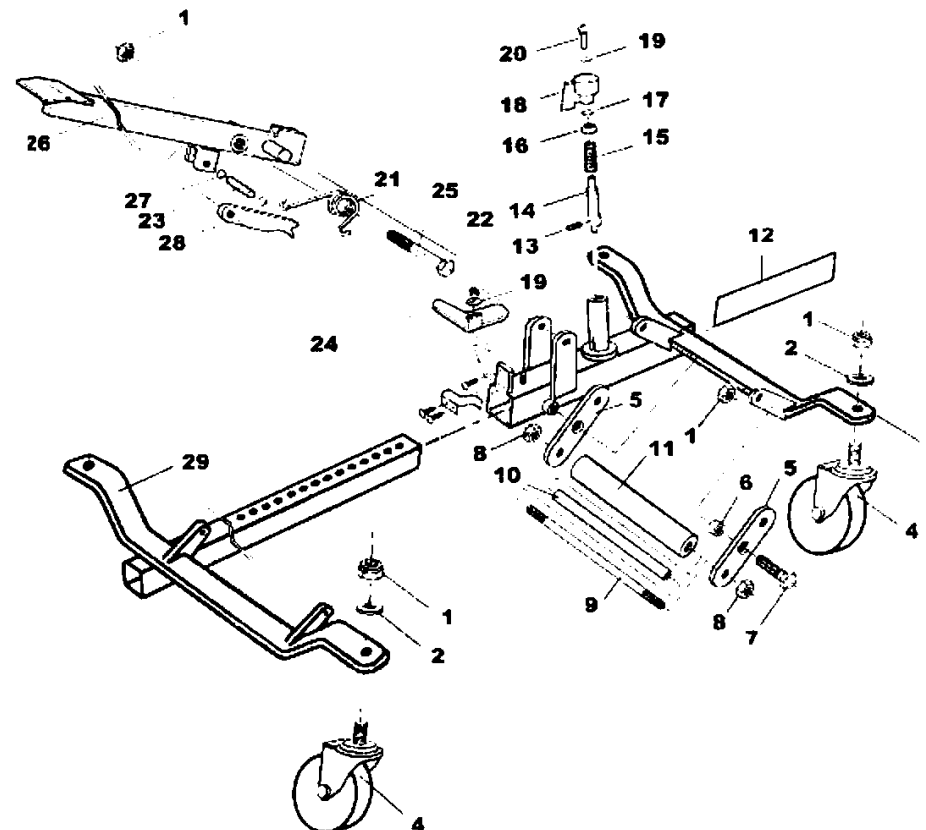
Rozchod pojezdových kol	475 mm
Šířka opěrných válců	245 mm
Průměr opěrných válců	40 mm
Výška osy opěrných válců nad zemí	180 mm
Rozvor opěrných válců	min. 330 mm
Rozvor opěrných válců	max. 660 mm
Nosnost 1 ks	max. 570 kg
Max. šířka pneumatiky	250 mm
Balení	71 × 64,5 × 19,5 cm
Hmotnost	23,5 kg

Správnost textu, grafů a údajů se váže na dobu tisku. V zájmu neustálého zlepšování našich výrobků může bez předchozího upozornění dojít ke změně technických údajů.

BEZPEČNOSTNÍ OPATŘENÍ

Symbole používané v těchto instrukcích:

ROZKRESLENÍ DÍLŮ



ÚDRŽBA

- Nářadí udržujte vždy v čistotě. Nečistoty, které vniknou do mechanismu nářadí mohou způsobit poškození nářadí.
- Na čištění nepoužívejte agresivní čisticí prostředky a rozpouštědla.
- Plastové díly doporučujeme otřít hadříkem navlhčeným v mýdlové vodě.
- Kovové povrchy ošetřete hadrem navlhčeným v petroleji.
- Nepoužívané zařízení uskladněte nakonzervované na suchém místě, kde nebude korodovat.

Mazání

- Pravidelně mažte olejem čepy kol, válečků a nožního pedálu.
- Mazacím tukem lehce natřete suvné čtyřhranné vedení.

LIKVIDACE

Po skončení životnosti výrobku je nutné při likvidaci vzniklého odpadu postupovat v souladu s platnou legislativou. Výrobek se skládá z kovových a plastových částí, které jsou po roztřídění samostatně recyklovatelné.

1. Demontovat všechny díly stroje.
2. Díly roztřídit dle tříd odpadu (kovy, pryž, plasty apod.) a odevzdat k odborné likvidaci.

UPOZORNĚNÍ

Pokud dojde k poruše, zašlete přístroj na adresu prodejce, oprava bude provedena obratem. Stručný popis závady zkrátí její hledání a dobu opravy. V záruční době k přístroji přiložte záruční list a doklad o koupi.

Abyste zabránili poškození přístroje při přepravě, bezpečně jej zabalte nebo použijte originální obal. Také po uplynutí záruční doby jsme tu pro Vás a případné opravy provedeme za příznivé ceny.

Pozn.: Vyobrazení se může lišit od dodaného výrobku, stejně jako se může lišit rozsah a typ dodaného příslušenství. Je to důsledek vývoje a takové varianty ovšem nemají žádný vliv na správnou funkci výrobku.



Pozor!

Označuje nebezpečí zranění nebo velké materiální škody.



Varování!

Nebezpečí poškození.



Poznámka:

Dodatečná informace.



Obecné

- Seznamte se s tímto zařízením, jeho ovládním, provozem, prvky tohoto zařízení a možnými riziky spojenými s jeho nesprávným užíváním.
- Zajistěte, aby uživatel zařízení byl pečlivě seznámen s ovládním, provozem, prvky tohoto zařízení a možnými nebezpečími, plynoucími z jeho užívání.
- Dbejte vždy bezpečnostních instrukcí uvedených na štítcích. Tyto štítky neodstraňujte ani nepoškozujte. V případě poškození nebo nečitelnosti štítku kontaktujte dodavatele.
- Udržujte pracoviště v pořádku.
- Nikdy nepracujte ve stísněných nebo špatně osvětlených prostorách. Vždy zkontrolujte, zda je podlaha stabilní a zda je dobrý přístup k práci.
- O své nářadí pečujte a udržujte je čisté.
- Rukojeti a ovládací prvky udržujte suché a beze stop olejí a tuků.
- Zabraňte přístupu, zvířat, dětí a nepovolaných osob.
- Nestrkejte nohy nebo ruce do pracovního prostoru.
- Nepoužívejte zařízení pro jiný účel, než ke kterému je určeno.
- Při práci používejte osobní ochranné pracovní prostředky (bezpečnostní obuv, apod.).
- Nepřepínejte se, používejte vždy obě ruce.
- Se zařízením nepracujte pod vlivem alkoholu a omamných látek.
- Trpíte-li závratěmi, oslabením nebo mdlobami, se zařízením nepracujte.
- Jakékoli úpravy zařízení nejsou povoleny. NEPOUŽÍVETE v případě, že zjistíte ohnutí, prasklinu nebo jiné poškození.
- Před použitím stroje zkontrolujte, jsou-li pevně dotaženy všechny šrouby.
- Zajistěte správnou údržbu stroje. Před použitím zkontrolujte, zda u stroje nedošlo k poškození.
- Při údržbě a opravě používejte pouze originální náhradní díly.
- Použití přídavných zařízení nebo příslušenství nedoporučených dodavatelem může vést ke zraněním.
- Chraňte zařízení před nadměrnou teplotou a slunečním zářením.
- Zařízení není určeno pro práci pod vodou ani ve vlhkém prostředí.



Sestavy

- Nepoužívejte zařízení, dokud není kompletně sestavena podle pokynů manuálu.



Zvedací zařízení

- Zvedejte pouze břemena nepřesahující nosnost zvedáku.
- Držte ruce mimo dosah pohybujících-se částí.
- Břemeno spouštějte pomalu a zabraňte prudkým a neočekávaným zastavením či spuštěním.
- Zařízení je určeno pro přemísťování vozidel na pevných a rovných podkladech, nejlépe betonových.
- Zařízení je navrženo pro přizvednutí vozidla pro usnadnění vložení pevné podpěry nebo standardního zvedáku. Práce pod vozidlem, které je zvednuto a upevněno na zvedáku je zakázána.
- Pro manipulaci s vozidlem, které je umístěno na 4 zvedácích je doporučeno pracovat ve dvojici vzhledem k překonání velkých setrvačných sil při posunutí, ale hlavně při zastavení vozidla.

Vybavení autoservisu

- Před započítím oprav řádně zajistěte a zabrzděte opravovaný automobil.

MONTÁŽ

- Zařízení sestavte dle výkresu sestavení dále v příručce a řádně dotáhněte všechny spoje.

OBSLUHA

Aby bylo možné nasadit zvedák na kolo vozidla, je nutné rozpojit hřebenovou tyč a zvednout pojistný čep.

- Rozpojení hřebenové tyče se provede posunutím páčky na doraz ve směru šipky viz. A
- Zvednutím pojistného čepu a jeho pootočením proti směru hodinových ručiček. Čep zůstane otočený v pravé poloze viz. B.
- Vysuneme obě části zvedáku dle šířky kola.



- Nasunout zvedák pod kolo.

Upevnění kola

- Posuňte páčku ve směru šipky A na doraz.
- Otočte pojistným čepem ve směru hodinových ručiček dokud nezapadne do drážky.
- Sešlapujte pedál dokud se pneumatika nezvedne asi 2 cm nad zem.

Pokud budete zvedat další kola buďte opatrní a zajistěte vozidlo proti pohybu. To platí hlavně při zvedání všech 4 kol.



- Ujistěte se, že máte dostatek síly pro posouvání s vozidlem.
- Odstraňte z podlahy všechny předměty, které by mohly překážet v pohybu.
- Ujistěte se, že okolo nejsou osoby, který by mohly být přimáčknuty ke sloupům nebo zdem.

Spouštění vozidla

- Rozpojení hřebenové tyče se provede posunutím páčky na doraz ve směru šipky viz. A.
- Otočte pojistným čepem ve směru hodinových ručiček dokud nebude v poloze označené malým „u“ na spodní části nožní páky viz. B.
- Sešlapováním pedálu v jeho plném zdvihu se snižování děje po krocích.
- Tak se pneumatika postupně spustí na zem.

Demontáž zvedáku

- Zvednutím pojistného čepu a jeho pootočením proti směru hodinových ručiček. Čep zůstane otočený v pravé poloze viz. B.
- Zvedák je uvolněn a je možné ho vysunout.

Detaily zvedacího mechanismu nožního pedálu

