

## ZÁRUČNÍ LIST

1. Na výrobky prodávané společností KH Trading je poskytována záruka v délce 24 měsíců od data prodeje dle občanského zákoníku nebo v délce 12 měsíců dle obchodního zákoníku a vztahuje se na prokázané vady materiálu či vady výroby. Jiné nároky ve vztahu na poškození jakéhokoliv druhu, přímé nebo nepřímé, vůči osobám nebo materiálu jsou vyloučeny.
2. Záruka se nevztahuje na závady způsobené neodbornou montáží či manipulací, neodborným zacházením, přetížením, nedodržením instrukcí uvedených v návodu, použitím nesprávného příslušenství nebo nevhodných pracovních nástrojů, zásahem nepovolané osoby, nebo poškozením během transportu či mechanickým poškozením. U některých druhů výrobků či jejich částí, jako je např. příslušenství, motory, uhlíky, těsnící a horkovzdušné prvky, které vyžadují periodickou výměnu, lze při používání předpokládat běžné opotřebení, které již není předmětem záruky.
3. Při uplatňování nároků na záruční opravu je nutno doložit, že výrobek byl prodán prodávajícím, u něhož je výrobek reklamován, a že záruční doba ještě neskončila. Za tímto účelem doporučujeme v zájmu co nejrychlejšího vyřízení reklamace předložit záruční list, opatřený datem výroby a prodeje, výrobním číslem (číslem série), razítkem příslušné prodejny a podpisem prodávajícího, popřípadě platný kupní doklad apod.
4. Reklamaci uplatňujete u prodejce, kde jste výrobek zakoupili, popř. zašlete v nerozloženém stavu do opravy.
5. Záruční doba se prodlužuje o dobu, kdy je výrobek v záruční opravě. Reklamovaný výrobek zasílejte do opravy s popisem závady, řádně zabalený (nejlépe v originální krabici, kterou doporučujeme pro tyto účely uschovat) a s přiloženým vyplněným záručním listem, popřípadě jiným dokladem, potvrzujícím nárok na reklamaci.
6. Výrobky předávejte do servisu pouze ve vyčištěné podobě. V opačném případě je z hygienických důvodů není možné přijmout, nebo je nutné účtovat poplatek za čištění.

### SERVIS

Logistické centrum Klecany  
Topolová 483  
250 67 Klecany

Tel. reklamačního odd.	266 190 156	T-Mobile	603 414 975
	266 190 111	O <sub>2</sub>	601 218 255
Fax	260 190 100	Vodafone	608 227 255

<http://www.KHnet.cz>

E-Mail: [servis@KHnet.cz](mailto:servis@KHnet.cz)

Výrobek: <b>Zařízení pro výměnu brzdové kapaliny</b>	
Typ: <b>WH505D</b>	Výrobní číslo (série):
Datum výroby:	Záznamy opravy:
Datum prodeje, razítko, podpis:	

# www.unimax.com

## NÁVOD K OBSLUZE

## ZAŘÍZENÍ PRO VÝMĚNU BRZDOVÉ KAPALINY



www.unimax.com

### WH505D

Vážený zákazníku, děkujeme Vám za zakoupení zařízení od firmy KH Trading s.r.o. Naše společnost je připravena Vám poskytnout své služby – než výrobek zakoupíte, při koupi i po zakoupení. V případě jakýchkoli dotazů, návrhů či doporučení kontaktujte naše obchodní místo. Vynasnažíme se Váš návrh zvážit a reagovat v rámci možností.

**První použití zařízení je ve smyslu tohoto návodu právním krokem, kterým uživatel svou svobodnou vůlí stvrzuje, že tento návod řádně prostudoval, zcela pochopil jeho smysl a seznámil se všemi riziky.**

**POZOR!** Nepokoušejte se uvést (popř. používat) zařízení dříve, než se seznámíte s celým návodem k obsluze. Návod uschovejte pro příští použití.

Pozornost je třeba věnovat zejména pokynům týkajících se bezpečnosti práce. Nedodržení nebo nepřesné provádění těchto pokynů může být příčinou úrazu vlastní osoby nebo osob jiných, popřípadě může dojít k poškození zařízení nebo zpracovávaného materiálu.

Dbejte zejména bezpečnostních instrukcí uvedených na štítcích, kterými je zařízení opatřeno. Tyto štítky neodstraňujte, ani nepoškozujte.

Pro usnadnění případné komunikace si zde opište číslo faktury popř. kupního dokladu.

## POPIS

Přístroj pro snadnou a čistou výměnu brzdové kapaliny bez zavzdušnění systému, vhodný také pro systém spojky. Součástí je plastový kufr s adaptéry pokrývající většinu typů vozů. Kapacita nádrže na novou kapalinu 5 l, rozměry 445 × 300 × 910 mm, vybaven kolečky pro snadnější manipulaci.

## TECHNICKÁ DATA

Kapacita nádrže: 5 l  
Pracovní tlak: 20 psi/1,2 bar  
Rozměry: 445 × 300 × 910 mm

## BEZPEČNOSTNÍ OPATŘENÍ

- Zařízení může obsluhovat pouze osoba starší 18 let, řádně způsobilá, poučená a proškolená ze zásad bezpečnosti a ochrany zdraví při práci.

Symbole používané v těchto instrukcích



**Pozor!**

Označuje nebezpečí zranění nebo velké materiální škody.



**Varování!**

Nebezpečí poškození



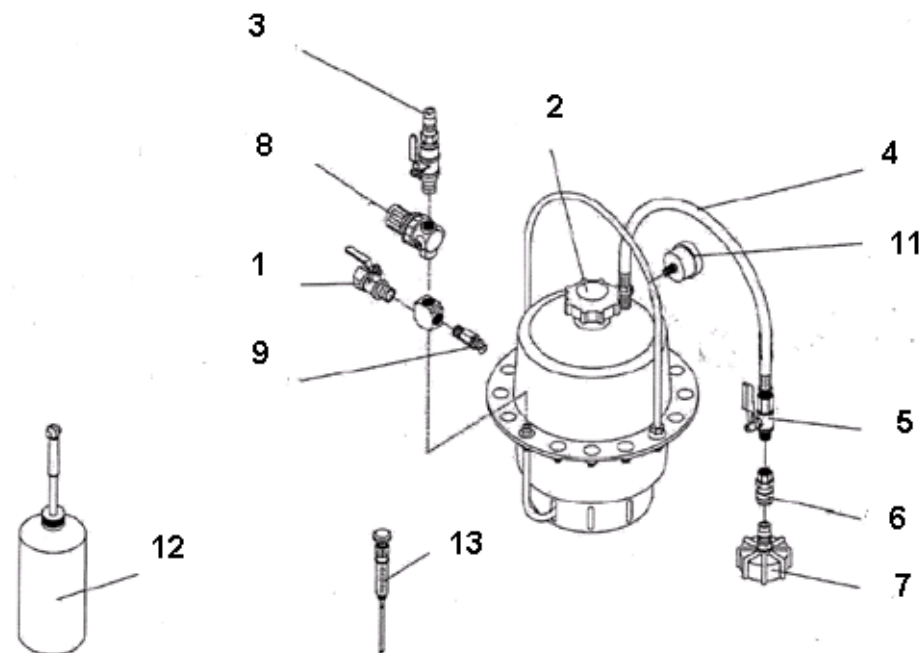
**Poznámka:**

Dodatečná informace

**! Obecné**

- Igelitové sáčky použité v obalu mohou být nebezpečné pro děti a zvířata.
- Seznamte se s tímto zařízením, jeho ovládním, provozem, prvky tohoto zařízení a možnými riziky spojenými s jeho nesprávným užíváním.

## OZNAČENÍ DÍLŮ A ČÁSTÍ



1. Ventil pro odpouštění tlaku
2. Víčko pro doplnění nové kapaliny do zařízení
3. Ventil přívodu tlakového vzduchu
4. Přívodní hadice nové brzdové kapaliny do automobilu
5. Ventil přívodu nové brzdové kapaliny
6. Rychlospojka
7. Adapter víčka vyrovnávací nádržky automobilu
8. Regulátor tlaku vzduchu
9. Bezpečnostní přetlakový a odpouštěcí ventil
10. -----
11. Kontrolní tlakoměr
12. Odběrná láhev pro přebytečnou kapalinu
13. Odsávačka

## ÚDRŽBA

- Nářadí udržujte vždy v čistotě. Nečistoty, které vniknou do mechanismu nářadí mohou způsobit poškození nářadí.
- Na čištění nepoužívejte agresivní čisticí prostředky a rozpouštědla.
- Plastové díly doporučujeme otřít hadříkem navlhčeným v mýdlové vodě.
- Kovové povrchy ošetřete hadrem navlhčeným v petroleji.
- Nepoužívané zařízení uskladněte nakonzervované na suchém místě, kde nebude korodovat.

## LIKVIDACE

Po skončení životnosti výrobku je nutné při likvidaci vzniklého odpadu postupovat v souladu s platnou legislativou. Výrobek se skládá z kovových a plastových částí, které jsou po roztřídění samostatně recyklovatelné.

1. Demontujte všechny díly stroje.

2. Díly roztřídte dle tříd odpadu (kovy, pryž, plasty apod.).

Vytříděný materiál odevzdejte k dalšímu využití.

3. Elektroodpad (použití elektrické ruční nářadí, elektromotory, nabíjecí zdroje, elektronika, akumulátory, baterie...).

Vážený zákazník u hlediska platných předpisů o odpadech se v případě elektroodpadu jedná o nebezpečný odpad, jehož likvidace podléhá zvláštnímu režimu.

Je zakázáno vyhazovat elektroodpad do nádob určených pro sběr komunálního odpadu.

Je též možné přístroj odevzdat do sběrných míst elektroodpadu. Informace o místech sběru obdržíte na zastupitelstvu obce nebo na Internetu.

## UPOZORNĚNÍ

Pokud dojde k poruše, zašlete přístroj na adresu prodejce, oprava bude provedena v co nejkratším termínu. Stručný popis závady zkrátí její hledání a dobu opravy. V záruční době k přístroji přiložte záruční list a doklad o koupi. Také po uplynutí záruční doby jsme tu pro Vás a případné opravy provedeme za příznivé ceny.

Abyste zabránili poškození přístroje při přepravě, bezpečně jej zabalte nebo použijte originální obal. Za poškození při přepravě neneseme odpovědnost a při reklamaci u přepravní služby záleží na úrovni balení a zabezpečení proti poškození.

Pozn.: Vyobrazení se může lišit od dodaného výrobku, stejně jako se může lišit rozsah a typ dodaného příslušenství. Je to důsledek vývoje a takové varianty ovšem nemají žádný vliv na správnou funkci výrobku.

- Zajistěte, aby uživatel zařízení byl pečlivě seznámen s ovládním, provozem, prvky tohoto zařízení a možnými nebezpečími, plynoucími z jeho užívání.
  - Dbejte vždy bezpečnostních instrukcí uvedených na štítcích. Tyto štítky neodstraňujte, ani nepoškozujte. V případě poškození nebo nečitelnosti štítku kontaktujte dodavatele.
  - Udržujte pracoviště v pořádku a čistotě. Nepořádek v pracovním prostoru může způsobit nehodu.
  - Nikdy nepracujte ve stísněných nebo špatně osvětlených prostorách. Vždy zkontrolujte, zda je podlaha stabilní a zda je dobrý přístup k práci. Vždy udržujte stabilní postoj.
  - Neustále sledujte postup práce, a používejte všechny smysly. Nepokračujte v práci pokud se na ni nemůžete plně soustředit.
  - O své nářadí pečujte a udržujte je čisté.
  - Rukojeti a ovládací prvky udržujte suché a beze stop olejů a tuků.
  - Zabraňte přístupu, zvířat, dětí a nepovolaných osob.
  - Nestrkejte nohy nebo ruce do pracovního prostoru.
  - Nikdy neponechejte za provozu zařízení bez dozoru.
  - Nepoužívejte zařízení pro jiný účel, než ke kterému je určeno.
  - Při práci používejte osobní ochranné pracovní prostředky (např. brýle, chrániče sluchu, respirátor, bezpečnostní obuv, apod.).
  - Nepřepínajte se, používejte vždy obě ruce.
  - Se zařízením nepracujte pod vlivem alkoholu a omamných látek.
  - Trpíte-li závratěmi, oslabením nebo mdlobami, se zařízením nepracujte.
  - Jakékoli úpravy zařízení nejsou povoleny. NEPOUŽÍVEJTE v případě, že zjistíte ohnutí, prasklinu nebo jiné poškození.
  - Nikdy neprovádějte údržbu zařízení za provozu.
  - Objeví-li se neobvyklý zvuk nebo jiný neobvyklý jev, okamžitě stroj zastavte a přerušete práci.
  - Klíče a šroubováky vždy po použití odstraňte ze stroje.
  - Před použitím stroje zkontrolujte, jsou-li pevně dotaženy všechny šrouby.
  - Zajistěte správnou údržbu stroje. Před použitím zkontrolujte, zda u stroje nedošlo k poškození.
  - Při údržbě a opravě používejte pouze originální náhradní díly.
  - Použití přídavných zařízení nebo příslušenství nedoporučených dodavatelem může vést ke zraněním.
  - Pro konkrétní práci zvolte vhodné zařízení. Nesazte se přetěžovat přístroje či příslušenství s malým výkonem a používat je pro práci, která vyžaduje větší strojní zařízení.
  - Zařízení nepřetěžujte. Práci odměřujte tak, aby mohlo bez námahy pracovat optimální rychlostí. Na poškození způsobené přetížením se nevztahuje záruka.
  - Chraňte zařízení před nadměrnou teplotou a slunečním zářením.
  - Zařízení není určeno pro práci pod vodou, ani ve vlhkém prostředí.
  - Pokud zařízení delší dobu nepoužíváte, uložte ho na suchém uzamčeném místě mimo dosah dětí.
  - Před spuštěním nářadí zkontrolujte všechny bezpečnostní prvky, zda pracují hladce a účinně. Přesvědčte se, zda všechny pohyblivé díly jsou v dobrém stavu.
  - Zkontrolujte, zda některé díly nejsou prasklé nebo zadřené, přesvědčte se, že všechny díly jsou správně nasazené. Kontrolujte i všechny další podmínky, které mohou ovlivnit funkci nářadí.
  - Pokud není jinak uvedeno v tomto návodu, je nutné poškozené díly a bezpečnostní prvky opravit nebo vyměnit.
- ! Sestavy**
- Nepoužívejte zařízení, dokud není kompletně sestaveno podle pokynů manuálu.
- ! Vybavení autoservisu**
- Před započítím oprav řádně zajistěte a zabrzdíte opravovaný automobil.
- ! Stlačený vzduch**
- Suchý a stlačený vzduch musí mít na vstupu do zařízení stanovený tlak a musí být dodáván v dostatečném množství. Vyšší tlak zkracuje životnost v důsledku rychlejšího opotřebení a nese riziko zranění.
  - Spoj, kterým proudí do zařízení stlačený vzduch, musí mít předepsané rozměry.
  - Obzvláštní pozornost je třeba věnovat vodě, jejíž přítomnost způsobuje poškození nářadí. Nezapomeňte proto denně vypouštět z tlakové nádoby kompresoru kondenzovanou vodu a vysušte vždy i hadici, kterou vzduch do nářadí přivádíte.

- Zařízení je nutno chránit před vniknutím nečistot. Proto je třeba dbát na čistotu vstupních a výstupních otvorů.
- Před rozpojením spojů vždy zajistěte uvolnění provozního tlaku na atmosférický.
- Před začátkem práce kontrolujte těsnost všech spojů a případné netěsnosti ihned odstraňte. Netěsnost přetěžuje kompresor a způsobuje značné zvýšení provozních nákladů.
- Pravidelně kontrolujte stav tlakových hadic. V případě jejich mechanického poškození nebo při zjištění netěsnosti, ihned přerušte práci a zajistěte jejich odbornou výměnu. Tlakové hadice nesmí být namáhány krutem – sledujte linku na povrchu hadice, která nesmí být zkroutěná.
- Tlakové hadice nesmí být vedeny místy, kde hrozí nebezpečí mechanického poškození o ostré hrany nebo uskřípnutí.
- Nové hadice profoukněte stlačeným vzduchem.
- Při průchodu konstrukcemi je nutno používat průchodky a jejich stav průběžně kontrolovat.
- Používejte ochranné krytky a záslepky pro zabránění vniknutí nečistot do zařízení.

## MONTÁŽ

- Než vyhodíte obal od přístroje, zkontrolujte, zda v něm nezůstaly nějaké součástky. Pokud ano, vyhledejte si díl v seznamu dílů nebo na schématu sestavení a příslušný díl nainstalujte.

Před použitím se ujistěte, že páčka kulového ventilu (1) je v otevřené poloze (v ose s tělem ventilu). Tento uzávěr pracuje s připojeným tlakem vzduchu. Před jakoukoliv činností na zařízení se ujistěte, že v jednotce není žádný tlak. Přístroj nesmí být předem připojen k přívodu tlakového vzduchu.

## OBSLUHA

### Naplnění jednotky:

Otevřete páčkou kulový ventil (1) – musí být v ose s tělem ventilu. Sejměte černé víčko (2) a naplňte jednotku novou brzdovou kapalinou.

Pokud vnitřní membrána zůstává nahoře u nalévacího hrdla (to způsobuje pomalé plnění kapaliny), bude nutné membránu ručně uvolnit – jemně stlačit skrz nalévací hrdlo. Použijte pouze hladký, tupý předmět, aby nedošlo k protržení, nebo jinému poškození membrány.

Když je jednotka naplněna novou brzdovou kapalinou, namontujte víčko (2) a uzavřete kulový ventil (1). Ujistěte se, že je přívodní ventil (3) uzavřený (v pravém úhlu vůči přívodu vzduchu). Ujistěte se, že je také ventil (5) uzavřený (v pravém úhlu vůči hadici a konektoru).

Připojte přívod vzduchu k ventilu (3). Otevřete ventil přívodu vzduchu (3) – musí být v ose s hadicí přívodu vzduchu. Tím se nafoukne vnitřní membrána a natlakuje systém.

Vzduchový regulátor je přednastaven na tlak 20 psi/1,2 bar. Pokud se překročí tato hodnota, aktivuje se přetlakový ventil (9) a tlak bude snížen.

Kdykoli, když se zařízení plní novou brzdovou kapalinou, je nutné předem vypustit tlak vzduchu z hadice, stejně tak před připojením k autu.

Vyberte vhodný adaptér víčka vyrovnávací nádržky v autě a připojte rychlospojku (6). Připojte hadici k odběrné láhvi pro shromáždění přebytečné brzdové kapaliny, která bude vytlačena ze zařízení. Otevřete ventil (5) a tím umožněte, aby se vytlačil vzduch z jednotky. Jakmile začne volně proudit brzdová kapalina bez vzduchu, ventil uzavřete.

### Jednotka je nyní připravena pro připojení k brzdovému systému automobilu.

Vyberte vhodný adaptér víčka a nainstalujte ho na vyrovnávací nádržku brzdové kapaliny auta. Připojte rychlospojku (6) k adaptéru a druhou stranou k přívodnímu ventilu (5). Otevřete přívodní ventil (5) - tím natlakujete brzdový systém automobilu.

Použijte odběrnou láhev (12) pro shromažďování použité brzdové kapaliny, připojte jí k odvodušňovacímu šroubení prvního brzdového válce. Uvolněte odvodušňovací šroubení brzdového válce a vyčkejte, až začne vycházet čistá kapalina, pak šroubení utáhněte. Opakujte postup u všech 4 kol automobilu – v libovolném pořadí. Brzdová kapalina se bude automaticky doplňovat z připojené jednotky WH505D.

Po dokončení operace uzavřete ventil přívodu tlakového vzduchu (3) a odpojte přívod vzduchu. Otevřete ventil odpouštění tlaku (1), tím se uvolní tlak v systému. V okamžiku, kdy bude tlak zcela uvolněn – tzn. že žádný vzduch už neuniká z odpouštěcího ventilu (1) ventil (5) uzavřete. Odpojte příslušenství hadice od víčka (7). Sejměte adaptér víčka z vyrovnávací nádržky brzdové kapaliny vozidla. V případě potřeby upravte správnou hladinu brzdové kapaliny v nádržce přibalenou odsávačkou (13). Nainstalujte originální víčko vyrovnávací nádržky.

**Po každém použití zařízení je nutné vypustit tlak vzduchu ze systému pomocí páčky kulového ventilu (1).**