

ZÁRUČNÍ LIST

1. Na výrobky je poskytována záruka v délce 24 měsíců od data prodeje dle občanského zákoníku nebo v délce 12 měsíců dle obchodního zákoníku a vztahuje se na prokázané vady materiálu či vady výroby. Jiné nároky ve vztahu na poškození jakéhokoliv druhu, přímé nebo nepřímé, vůči osobám nebo materiálu jsou vyloučeny.
2. Záruka se nevztahuje na závady způsobené neodbornou montáží či manipulací, neodborným zacházením, přetížením, nedodržením instrukcí uvedených v návodu, použitím nesprávného příslušenství nebo nevhodných pracovních nástrojů, zásahem nepovolané osoby, nebo poškozením během transportu či mechanickým poškozením. U některých druhů výrobků či jejich částí, jako je např. příslušenství, motory, uhlíky, těsnící a horkovzdušné prvky, které vyžadují periodickou výměnu, lze při používání předpokládat běžné opotřebení, které již není předmětem záruky.
3. Při uplatňování nároků na záruční opravu je nutno doložit, že výrobek byl prodán prodávajícím, u něhož je výrobek reklamován, a že záruční doba ještě neskončila. Za tímto účelem doporučujeme v zájmu co nejrychlejšího vyřízení reklamace předložit záruční list, opatřený datem výroby a prodeje, výrobním číslem (číslem série), razítkem příslušné prodejny a podpisem prodávajícího, popřípadě platný kupní doklad apod.
4. Reklamaci uplatňujete u prodejce, kde jste výrobek zakoupili, popř. zašlete v nerozloženém stavu do opravy.
5. Záruční doba se prodlužuje o dobu, kdy je výrobek v záruční opravě. Reklamovaný výrobek zasílejte do opravy s popisem závady, řádně zabalený (nejlépe v originální krabici, kterou doporučujeme pro tyto účely uschovat) a s přiloženým vyplněným záručním listem, popřípadě jiným dokladem, potvrzujícím nárok na reklamaci.
6. Výrobky předávejte do servisu pouze ve vyčištěné podobě. V opačném případě je z hygienických důvodů není možné přijmout, nebo je nutné účtovat poplatek za čištění.

unitechnic.cz s.r.o.
Reklamační a servisní oddělení
Areál bývalého cukrovaru
Hlavní 29 (hala č.3 uni-max)
277 45 Úžice

Tel. reklamačního odd.	266 190 156	T-Mobile	603 414 975
	266 190 111	O ₂	601 218 255
Fax	266 190 100	Vodafone	608 227 255

<http://www.uni-max.cz>
E-Mail: reklamace1@khnet.cz
obchod@khnet.cz

Výrobek: Frézka WS-3/4A	
Typ: WS-34A	Výrobní číslo (série):
Datum výroby:	Záznamy opravy:
Datum prodeje, razítko, podpis:	

www.uni-max.com

PŮVODNÍ NÁVOD K OBSLUZE

FRÉZKA WS-3/4A



WS-34A

Vážený zákazníku, děkujeme Vám za zakoupení produktu uni-max.

Naše společnost je připravena Vám poskytnout své služby – než výrobek zakoupíte, při koupi i po zakoupení. V případě jakýchkoli dotazů, návrhů či doporučení kontaktujte naše obchodní místo. Vynasnažíme se Váš návrh zvážit a reagovat v rámci možností.

První použití zařízení je ve smyslu tohoto návodu právním krokem, kterým uživatel svou svobodnou vůlí stvrzuje, že tento návod řádně prostudoval, zcela pochopil jeho smysl a seznámil se všemi riziky.

POZOR! Nepokoušejte se uvést (popř. používat) zařízení dříve, než se seznámíte s celým návodem k obsluze. Návod uschovejte pro příští použití.

Pozornost je třeba věnovat zejména pokynům týkajících se bezpečnosti práce. Nedodržení nebo nepřesné provádění těchto pokynů může být příčinou úrazu vlastní osoby nebo osob jiných, popřípadě může dojít k poškození zařízení nebo zpracovávaného materiálu.

Dbejte zejména bezpečnostních instrukcí uvedených na štítcích, kterými je zařízení opatřeno. Tyto štítky neodstraňujte, ani nepoškozujte.

Pro usnadnění případné komunikace si zde opište číslo faktury popř. kupního dokladu.

POPIS

Pohon 1,1 kW/3 x 400 V/50 Hz, otáčky motoru 2 800/min, otáčky vřetene 5 800 a 8 300/min, Ø vřetene 30 mm, Ø nástroje max. 90 mm, zdvih vřetene 65 mm, rozměr stolu 610 x 533 mm, rozměr vozíku 210 x 260 mm, posuv vozíku 500 mm. Stroj je vybaven variabilním systémem ochranných krytů a přítlačných prvků, robustním podstavcem, vozíkem s lehkým pojezdem a úhlovým pravítkem. Příruba pro odsávání 75 mm. Rozměry 820 x 720 x 1 060 mm.

TECHNICKÁ DATA

Napětí	3 x 400 V/50 Hz
Příkon.....	1,1 kW
Otáčkt motoru.....	2 800 ot/min
Otáčky vřetene	5 800/8 300 ot/min
Průměr vřetene.....	30 mm
Průměr nástroje max.	90 mm
Zdvih vřetene	65 mm
Rozměr stolu	610 x 533 mm
Rozměr vozíku	210 x 260 mm
Posuv vozíku.....	500 mm
Průměr odsávacího hrdla.....	75 mm
Rozměryl (d x š x v)	820 x 720 x 1 060 mm
Hmotnost brutto.....	138 kg

Správnost textu, grafů a údajů se váže na dobu tisku. V zájmu neustálého zlepšování našich výrobků může bez předchozího upozornění dojít ke změně technických údajů.

BEZPEČNOSTNÍ OPATŘENÍ

Zařízení může obsluhovat pouze osoba starší 18 let, řádně způsobilá, poučená a proškolená ze zásad bezpečnosti a ochrany zdraví při práci.

Pracoviště doporučujeme vybavit tabulkami se zásadami bezpečné práce:

- „Předcházej nejčastějším úrazům“ – FRÉZKY
 - „Předcházej úrazům“ – DŘEVOOBRÁBĚCÍ STROJE.
- Význam samolepících značek s bezpečnostními symboly:



Před použitím čti návod



Před uvedením do chodu uzavřít ochranný kryt



Pozor nebezpečí vtažení končetiny



Nebezpečí oddělení prstů



Pozor elektrické zařízení



Pozor běžící stroj



Nepřepínat



Zákaz vstupu s otevřeným ohněm



Používej ochranu zraku



Používej ochrannou přilbu



Používej ochranu dýchacích cest



Používej ochranné rukavice

Samolepící značky umístěte na plochách zařízení, které jsou za každých okolností viditelné pro obsluhu stroje před uvedením do chodu i během něho.

Symbole používané v těchto instrukcích



Pozor!

Označuje nebezpečí zranění nebo velké materiální škody.



Obecné

- Igelitové sáčky použité v obalu mohou být nebezpečné pro děti a zvířata.
- Seznamte se s tímto zařízením, jeho ovládním, provozem, prvky tohoto zařízení a možnými riziky spojenými s jeho nesprávným užíváním.
- Zajistěte, aby uživatel zařízení byl pečlivě seznámen s ovládním, provozem, prvky tohoto zařízení a možnými nebezpečími, plynoucími z jeho užívání.
- Dbejte vždy bezpečnostních instrukcí uvedených na štítcích. Tyto štítky neodstraňujte, ani nepoškozujte. V případě poškození nebo nečitelnosti štítku kontaktujte dodavatele.
- Udržujte pracoviště v pořádku a čistotě. Nepořádek v pracovním prostoru může způsobit nehodu.
- Nikdy nepracujte ve stísněných nebo špatně osvětlených prostorách. Vždy zkontrolujte, zda je podlaha stabilní a zda je dobrý přístup k práci. Vždy udržujte stabilní postoj.
- Neustále sledujte postup práce, a používejte všechny smysly. Nepokračujte v práci pokud se na ni nemůžete plně soustředit.
- O své nářadí pečujte a udržujte je čisté.
- Rukojeti a ovládací prvky udržujte suché a beze stop olejů a tuků.
- Zabraňte přístupu, zvířat, dětí a nepovolaných osob.
- Nestrkejte nohy nebo ruce do pracovního prostoru.
- Nikdy neponechejte za provozu zařízení bez dozoru.
- Nepoužívejte zařízení pro jiný účel, než ke kterému je určeno.

- Při práci používejte osobní ochranné pracovní prostředky (např. brýle, chrániče sluchu, respirátor, bezpečnostní obuv, apod.).
- Nepřepínejte se, používejte vždy obě ruce.
- Se zařízením nepracujte pod vlivem alkoholu a omamných látek.
- Trpíte-li závratěmi, oslabením nebo mdlobami, se zařízením nepracujte.
- Jakékoli úpravy zařízení nejsou povoleny. NEPOUŽÍVEJTE v případě, že zjistíte ohnutí, prasklinu nebo jiné poškození.
- Nikdy neprovádějte údržbu zařízení za provozu.
- Objeví-li se neobvyklý zvuk nebo jiný neobvyklý jev, okamžitě stroj zastavte a přerušete práci.
- Klíče a šroubováky vždy po použití odstraňte ze stroje.
- Před použitím stroje zkontrolujte, jsou-li pevně dotaženy všechny šrouby.
- Zajistěte správnou údržbu stroje. Před použitím zkontrolujte, zda u stroje nedošlo k poškození.
- Při údržbě a opravě používejte pouze originální náhradní díly.
- Použití přídavných zařízení nebo příslušenství nedoporučených dodavatelem může vést ke zraněním.
- Pro konkrétní práci zvolte vhodné zařízení. Nesnažte se přetěžovat přístroje či příslušenství s malým výkonem a používat je pro práci, která vyžaduje větší strojní zařízení.
- Zařízení nepřetěžujte. Práci odměřujte tak, aby mohlo bez námahy pracovat optimální rychlostí. Na poškození způsobené přetížením se nevztahuje záruka.
- Chraňte zařízení před nadměrnou teplotou a slunečním zářením.
- Zařízení není určeno pro práci pod vodou, ani ve vlhkém prostředí.
- Pokud zařízení delší dobu nepoužíváte, uložte ho na suchém uzamčeném místě mimo dosah dětí.
- Před spuštěním nářadí zkontrolujte všechny bezpečnostní prvky, zda pracují hladce a účinně. Přesvědčte se, zda všechny pohyblivé díly jsou v dobrém stavu.
- Zkontrolujte, zda některé díly nejsou prasklé nebo zadřené, přesvědčte se, že všechny díly jsou správně nasazené. Kontrolujte i všechny další podmínky, které mohou ovlivnit funkci nářadí.
- Pokud není jinak uvedeno v tomto návodu, je nutné poškozené díly a bezpečnostní prvky opravit nebo vyměnit.



Sestavy

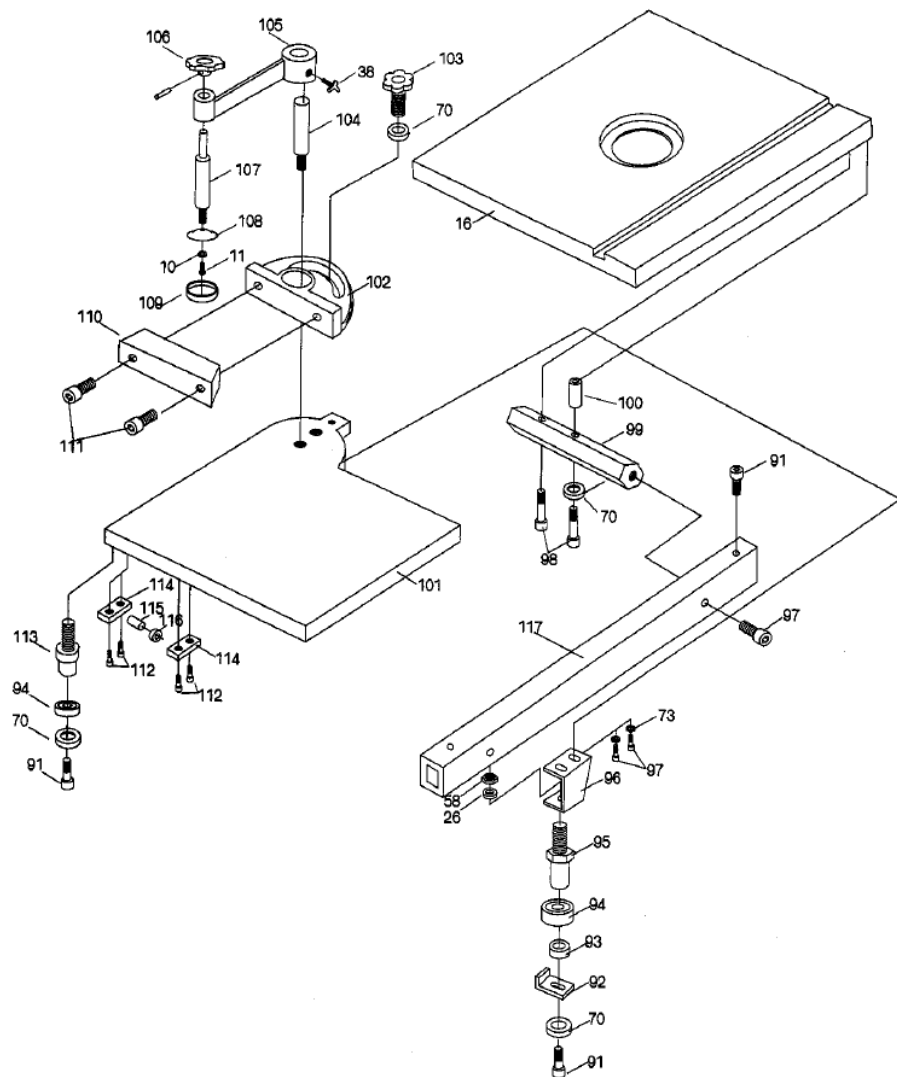
- Nepoužívejte zařízení, dokud není kompletně sestaveno podle pokynů manuálu.



Elektrické zařízení

- Při používání elektrického nářadí je vždy třeba dodržovat základní bezpečnostní opatření včetně následujících za účelem omezení rizika vzniku požáru, úrazu elektrickým proudem a zranění osob. Před uvedením tohoto výrobku do činnosti si tyto pokyny přečtěte a zapamatujte.
- Ubezpečte se, že zástrčka je zapojena do správné jištěné zásuvky. Napětí sítě musí být shodné s napětím uvedeným na štítku, aby nedošlo k přehřátí a spálení motoru nebo naopak nedostatečnému výkonu.
- Před zapojením do sítě se přesvědčte, že vypínač je v poloze OFF (vypnuto). Pokud zařízení nemá hlavní vypínač slouží místo něj vidlice. Po skončení práce vytáhněte vidlici síťového přívodu ze zásuvky.
- Chraňte přívodní kabel před vysokými teplotami, olejem, rozpouštědly a ostrými hranami.
- Pravidelně kontrolujte kabel a v případě poškození jej nechte opravit u odborníka. Pravidelně kontrolujte prodlužovací kabely a v případě poškození je vyměňte.
- V případě potřeby používejte vždy kvalitní prodlužovací kabel odpovídající výkonem, zcela odvinutý. Pravidelně ho kontrolujte na poškození. Vadný kabel je nutno vyměnit nebo opravit.
- Před započítím údržby, montáže, výměny dílů, či podobné činnosti vypněte hlavní vypínač a vytáhněte zástrčku ze zásuvky.
- Dejte pozor, aby nedošlo k samovolnému spuštění zařízení. Prsty nemějte v blízkosti spouštěcího mechanismu, dokud není bezpodmínečně nutné.
- Neprovazujte ve výbušném prostředí (při lakování, při práci s kapalnými hořlavými atd.)
- Nepoužívejte ve vlhkém prostředí, nebo pokud je zařízení mokré. Elektrická výzbroj je konstruována pro použití v normálním prostředí s teplotami +5 až +40 °C, s relativní vlhkostí nepřekračující 50 % při teplotě + 40°C.
- Elektrická zařízení podléhají pravidelným revizím ve stanovených lhůtách.

Poz.	Název	ks	Poz.	Název	ks
10	Podložka 5,3	1	101	Deska stolu	1
11	Šroub M5x8	1	102	Uhelník	1
16	Deska stolu	1	103	Upínací šroub M6x17	1
26	Podložka 8,4	4	104	Čep	1
38	Upínací šroub M8x20	1	105	Rameno	1
58	Matic M8	4	106	Knoflík	1
70	Podložka 6,4	9	107	Upínací šroub	1
73	Pružná podložka 8	4	108	Talířek	1
91	Šroub M6x12	6	109	Podložka	1
92	Patka	2	110	Vodící pravítko	1
93	Rozpěra	2	111	Šroub M6x10	2
94	Ložisko 6200	4	112	Šroub M6x12	8
95	Čep	2	113	Čep	2
96	Konzola	2	114	Třmen	4
97	Šroub M8x12	6	115	Čep	2
98	Šroub M6x50	4	116	Kladka	2
99	Konzola	2	117	Vodítko	1
100	Rozpěra	2			



⚠ Rotační nástroje

- Vždy mějte na sobě vhodný oděv (Např. nenoste volné části oděvu, kravaty či šperky, dlouhé vlasy svazujte dozadu, chraňte si nohy a nenoste obnošenou obuv. Rukávy košil si zapněte nebo vyhrňte). Nebezpečí zachycení a namotání rotujícími částmi.
- Neodstraňujte ochranné kryty a dbejte, aby byla vždy dosažena maximální ochrana obsluhy.
- Během práce se vyvarujte kontaktu s pohyblivými díly. Udržujte ruce mimo dosah rotujících dílů.

⚠ Obrábění

- Nesazte se dosáhnout příliš daleko. Zajměte pevnou pozici na obou nohou, dostatečně bezpečnou i při případném zpětném rázu.
- Nástroje udržujte čisté a ostré.
- Dodržujte předpisy pro údržbu a pokyny pro výměnu nástrojů.
- Ujistěte se, že zpracovávaný kus je v souladu s technickými parametry zařízení a je bezpečně uchyten.

⚠ Frézování

- Dbejte na správný směr posuvu materiálu proti směru otáčení frézy.
- Po výměně fréz či provedení jiných úprav zajistěte, aby matice kleštiny a všechny další upínací díly byly řádně utaženy.
- Materiál vždy podávejte PROTI směru rotace frézy.
- Nikdy nespouštějte frézu, je-li nástroj v záběru s materiálem.

MONTÁŽ

- Než vyhodíte obal od přístroje, zkontrolujte, zda v něm nezůstaly nějaké součástky. Pokud ano, vyhledejte si díl v seznamu dílů nebo na schématu sestavení a příslušný díl nainstalujte.

Ustavení

- Stroj ustavte na pevný a rovný podklad.
- Otevřete zadní kryt skříně, zkontrolujte sesazení řemenic motoru a vřetene, řemen nastavte dle požadovaných otáček a zkontrolujte jeho napnutí, případně dolaďte polohu motoru. Ručně ověřte hladký chod.

Uvedení do provozu

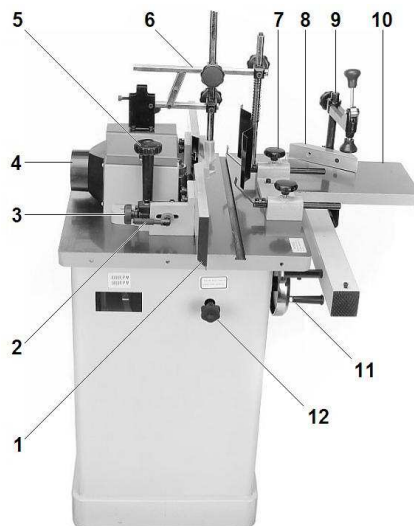
- Zkontrolujte funkčnost a hladký chod pohyblivých částí a dotažení spojů.
- Připojte k el. síti. Pevné připojení smí provést pouze osoba znalá s vyšší kvalifikací (vyhl. 50, § 6).
- Proveďte krátký zkušební chod.

Odsávání

- Připojte k odsávacímu zařízení.
- Odsávací zařízení musí zajistit rychlost vzduchu min. 20 m/s v průřezu hrdla.

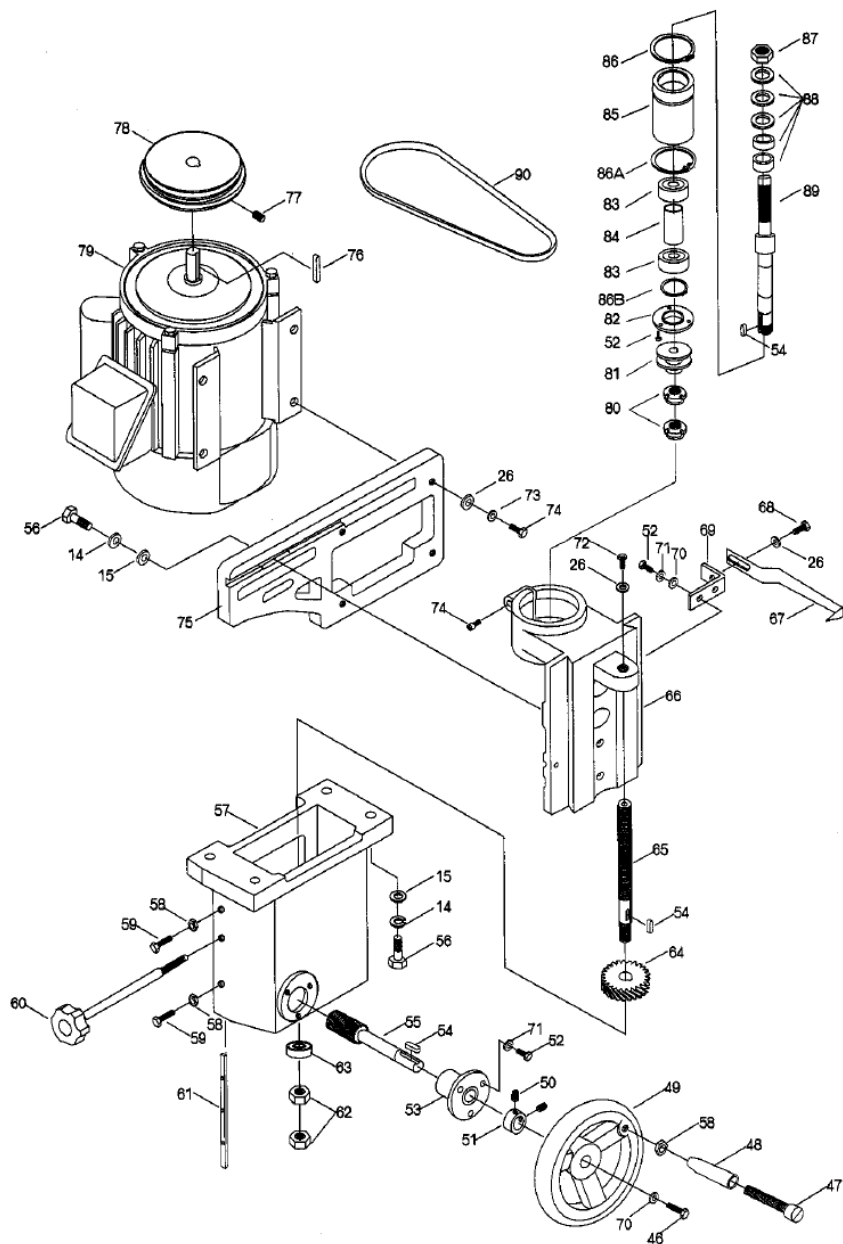
OBSLUHA

- 1 Vodící pravítko
- 2 Upínací šroub pravítka
- 3 Stavěcí šroub pravítka
- 4 Odsávací hrdlo
- 5 Upínací šroub krytu
- 6 Sestava ochranných krytů
- 7 Sestava přítlačných pružin
- 8 Úhlové pravítko
- 9 Upínací rameno stolku
- 10 Posuvný stolek
- 11 Zdvih vřetene
- 12 Upínací šroub zdvihu



- U obsluhy nebo dozoru se předpokládají znalosti v oboru obrábění dřeva.
- Používejte jen ostré a jinak bezvadné nástroje.
- Zvolte převod dle požadovaných otáček.
- Povolte šrouby **5** a sejměte kryt vřetene.
- Sejměte upínací matici vřetene.
- Nasaďte frézu (nebo sestavu fréz a kluzných kroužků, upněte matici).
- Povolte upínací šroub **12** a kolečkem **11** nastavte výšku frézy, lehce dotáhněte šroub **12**.
- Nasaďte kryt vřetene, upevněte šrouby **5** v potřebné poloze.
- Povolte upínací šrouby **2** a stavěcími šrouby **3** doladte polohu pravítek dle průměru frézy a zvoleného úběru.
- Používejte ochranné kryty **6**, patřičně nastavené.
- Pro obrábění delších kusů můžete použít přítlačné pružiny **7**.
- Pro obrábění pod úhlem použijte Posuvný stolek **10** s pravítkem **8**.
- Dle charakteru práce je někdy vhodné nebo nutné některé "nepotřebné" prvky odmontovat (tvarové obrábění, apod.), přitom je třeba dbát zvýšené opatrnosti!
- Vždy používejte odsávání.

Poz.	Název	ks	Poz.	Název	ks
14	Pružná podložka 10	6	68	Šroub M8x15	1
15	Podložka 10,5	6	69	Konzola	1
26	Podložka 8,4	6	70	Podložka 6,4	3
46	Šroub M6x20	1	71	Pružná podložka 6	5
47	Šroub M10x80	1	72	Šroub M8x12	1
48	Madlo	1	73	Pružná podložka 8	4
49	Ruční kolečko	1	74	Šroub M8x30	5
50	Šroub M6x8	2	75	Příruba	1
51	Pouzdro	1	76	Pero 8x40	1
52	Šroub M6x15	8	77	Šroub M6x10	1
53	Ložisko	1	78	Řemenice	1
54	Pero 5x20	3	79	Motor	1
55	Hřidel	1	80	Matice M18x1,5	2
56	Šroub M10x35	6	81	Řemenice	1
57	Skříň	1	82	Pouzdro	1
58	Matice M8	3	83	Ložisko 80205	2
59	Šroub M8x40	2	84	Rozpěra	1
60	Aretační šroub	1	85	Pouzdro	1
61	Vodící lišta	1	86	Pojistný kroužek 65	1
62	Matice M12	2	86A	Pojistný kroužek 52	1
63	Ložisko 51101	1	86B	Pojistný kroužek 25	1
64	Šnekové kolo	1	87	Matice	1
65	Vodící šroub	1	88	Kluzný kroužek	5
66	Konzola	1	89	Vřeteno	1
67	Ukazatel	1	90	Řemen 580	1



ÚDRŽBA

- Před údržbou odpojte od el. sítě (kabelem nebo jističem).
- Veškeré údržbařské práce smí vykonávat pouze odborný personál.
- Pro opravy používejte pouze originální náhradní díly.
- Pracovní plochy mechanismů přiměřeně ošetřujte vhodným mazivem.
- Pravidelně (po směně) stroj očistěte od třísek a prachu, zvenku i uvnitř skříně. Občas zkontrolujte (očistěte) ventilátor motoru.
- Před prací zkontrolujte funkčnost a hladký chod pohyblivých částí a dotažení spojů.
- Občas zkontrolujte funkci odsávání a stav el. kabelů.
- Nepoužívané zařízení vhodně zabezpečte proti korozi.

LIKVIDACE

Po skončení životnosti výrobku je nutné při likvidaci vzniklého odpadu postupovat v souladu s platnou legislativou.

- Demontujte všechny díly stroje.
- Díly roztřídte dle tříd odpadu (kovy, pryž, plasty apod.).
- Vyříděný materiál (s výjimkou elektroodpadu) odevzdejte k dalšímu využití (recyklaci).
- Elektroodpad (použité elektrické ruční nářadí, elektromotory, nabíjecí zdroje, elektronika, akumulátory, baterie...) - z hlediska platných předpisů o odpadech se jedná o nebezpečný odpad, jehož likvidace podléhá zvláštnímu režimu. Vyříděné díly, případně celý přístroj je nutno odevzdat do sběrných míst elektroodpadu. Informace o těchto místech obdržíte na zastupitelstvu obce nebo na Internetu. Je zakázáno vyhazovat elektroodpad do nádob určených pro sběr komunálního odpadu.

UPOZORNĚNÍ

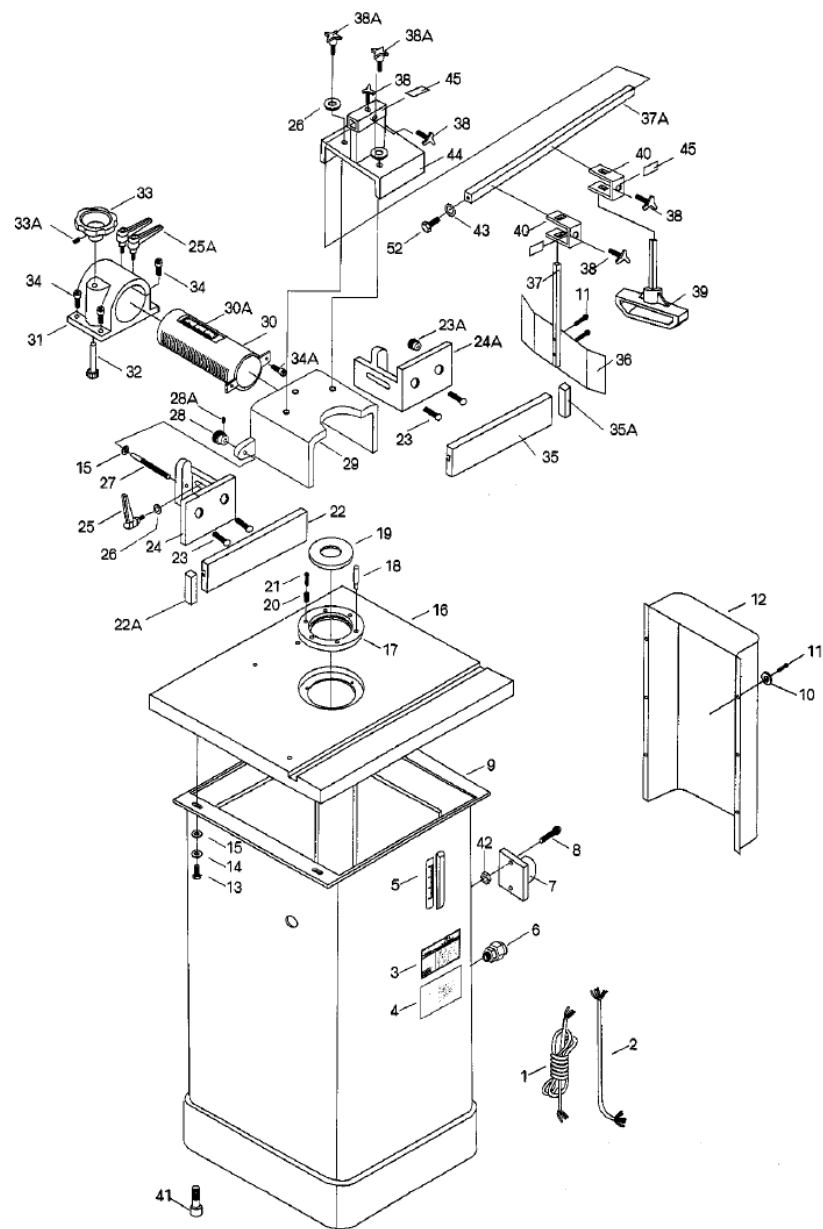
Pokud dojde k poruše, zašlete přístroj na adresu prodejce, oprava bude provedena v co nejkratším termínu. Stručný popis závady zkrátí její hledání a dobu opravy. V záruční době k přístroji přiložte záruční list a doklad o koupi. Také po uplynutí záruční doby jsme tu pro Vás a případné opravy provedeme za příznivé ceny.

Abyste zabránili poškození přístroje při přepravě, bezpečně jej zabalte nebo použijte originální obal. Za poškození při přepravě neneseme odpovědnost a při reklamaci u přepravní služby záleží na úrovni balení a zabezpečení proti poškození.

Pozn.: Vyobrazení se může lišit od dodaného výrobku, stejně jako se může lišit rozsah a typ dodaného příslušenství. Je to důsledek vývoje a takové varianty ovšem nemají žádný vliv na správnou funkci výrobku.

ROZKRESLENÍ DÍLŮ

Níže uvedené informace jsou "pouze pro informaci", tj. nezaručitelné, orientační. Konkrétní provedení se může v detailech lišit. Berte je, prosím, jako "přidanou hodnotu".



Poz.	Název	ks	Poz.	Název	ks
1	Přívodní kabel	1	26	Podložka 8,4	4
2	Kabel motoru	1	27	Svorník	2
3	Typový štítek	1	28	Knoflík	2
4	Výstražný štítek	1	28A	Šroub M6x10	2
5	Stupnice	1	29	Kryt	1
6	Průchodka	1	30	Konzola	1
7	Škříňka spínačů	1	30A	Stupnice	1
8	Šroub M5x12	2	31	Upínací pouzdro	1
9	Podstavec	1	32	Hřídel	1
10	Podložka 5,3	6	33	Ruční kolečko	1
11	Šroub M5x8	8	33A	Šroub M5x8	1
12	Kryt	1	34	Šroub M10x26	3
13	Šroub M10x20	4	34A	Šroub M6x16	2
14	Pružná podložka 10	4	35	Vodící pravítko	1
15	Podložka 10,5	6	35A	Patka	1
16	Deska stolu	1	36	Ochranný kryt	1
17	Příruba	1	37	Konzola	1
18	Kolík	2	37A	Nosník	1
19	Vložka	1	38	Upínací šroub	4
20	Šroub	3	38A	Upínací šroub M8x50	2
21	Šroub M5x20	3	39	Patka	1
22	Vodící pravítko	1	40	Svorka	2
22A	Patka	1	41	Nožka	4
23	Šroub M6x35	6	42	Matice M5	2
23A	Knoflík M6	4	43	Podložka	1
24	Konzola	1	44	Konzola	1
24A	Konzola	1	45	Upínací destička	3
25	Upínací šroub M8	2	52	Šroub M6x15	1
25A	Upínací šroub M8x25	2			