

## ZÁRUČNÍ LIST

1. Na výrobky prodávané společností KH Trading je poskytována záruka v délce 24 měsíců od data prodeje dle občanského zákoníku nebo v délce 6 měsíců dle obchodního zákoníku a vztahuje se na prokázané vady materiálu či vady výroby. Jiné nároky ve vztahu na poškození jakéhokoliv druhu, přímé nebo nepřímé, vůči osobám nebo materiálu jsou vyloučeny.
2. Záruka se nevztahuje na závady způsobené neodbornou montáží či manipulací, neodborným zacházením, přetížením, nedodržením instrukcí uvedených v návodu, použitím nesprávného příslušenství nebo nevhodných pracovních nástrojů, zásahem nepovolané osoby, nebo poškozením během transportu či mechanickým poškozením. U některých druhů výrobků či jejich částí, jako je např. příslušenství, motory, uhlíky, těsnící a horkovzdušné prvky, které vyžadují periodickou výměnu, lze při používání předpokládat běžné opotřebením, které již není předmětem záruky.
3. Při uplatňování nároků na záruční opravu je nutno doložit, že výrobek byl prodán prodávajícím, u něhož je výrobek reklamován, a že záruční doba ještě neskončila. Za tímto účelem doporučujeme v zájmu co nejrychlejšího vyřízení reklamace předložit záruční list, opatřený datem výroby a prodeje, výrobním číslem (číslem série), razítkem příslušné prodejny a podpisem prodávajícího, popřípadě platný kupní doklad apod.
4. Reklamaci uplatňujete u prodejce, kde jste výrobek zakoupili, popř. zašlete v nerozloženém stavu do opravy.
5. Záruční doba se prodlužuje o dobu, kdy je výrobek v záruční opravě. Reklamovaný výrobek zasílejte do opravy s popisem závady, řádně zabalený (nejlépe v originální krabici, kterou doporučujeme pro tyto účely uschovat) a s přiloženým vyplněným záručním listem, popřípadě jiným dokladem, potvrzujícím nárok na reklamaci.
6. Výrobky předávejte do servisu pouze ve vyčištěné podobě. V opačném případě je z hygienických důvodů není možné přijmout, nebo je nutné účtovat poplatek za čištění.

### SERVIS

Logistické centrum Klecany  
Topolová 483  
250 67 Klecany

Tel. reklamačního odd.	266 190 156	T-Mobile	603 414 975
	266 190 111	O <sub>2</sub>	601 218 255
Fax	260 190 100	Vodafone	608 227 255

<http://www.KHnet.cz>  
E-Mail: [servis@KHnet.cz](mailto:servis@KHnet.cz)

Výrobek: <b>Olejová jímka 110</b>	
Typ: <b>XHODT30</b>	Výrobní číslo (série):
Datum výroby:	Záznamy opravy:
Datum prodeje, razítko, podpis:	

[www.unimax.com](http://www.unimax.com)

## NÁVOD K OBSLUZE

### OLEJOVÁ JÍMKA 110



XHODT30

Vážený zákazníku, děkujeme Vám za zakoupení zařízení od firmy KH Trading s.r.o. Naše společnost je připravena Vám poskytnout své služby – než výrobek zakoupíte, při koupi i po zakoupení. V případě jakýchkoli dotazů, návrhů či doporučení kontaktujte naše obchodní místo. Vynasnažíme se Váš návrh zvážit a reagovat v rámci možností.

**První použití zařízení je ve smyslu tohoto návodu právním krokem, kterým uživatel svou svobodnou vůlí stvrzuje, že tento návod řádně prostudoval, zcela pochopil jeho smysl a seznámil se všemi riziky.**

**POZOR! Nepokoušejte se uvést (popř. používat) zařízení dříve, než se seznámíte s celým návodem k obsluze. Návod uschovejte pro příští použití.**

**Pozornost je třeba věnovat zejména pokynům týkajících se bezpečnosti práce. Nedodržení nebo nepřesné provádění těchto pokynů může být příčinou úrazu vlastní osoby nebo osob jiných, popřípadě může dojít k poškození zařízení nebo zpracovávaného materiálu.**

**Dbejte zejména bezpečnostních instrukcí uvedených na štítcích, kterými je zařízení opatřeno. Tyto štítky neodstraňujte, ani nepoškozujte.**

Pro usnadnění případné komunikace si zde opište číslo faktury popř. kupního dokladu.

## POPIS

### Popis stroje

Slouží k zachycení oleje při opravách vozidel, po uzavření kulového ventilu ho lze pomocí stlačeného vzduchu přečerpat hadicí. Objem zásobníku 110 litrů, pracovní tlak 0,5 bar, stavitelná výška vypouštění 1 260 – 1 860 mm, průměr mísy 395, délka vypouštěcí hadice 2 000 mm.

## TECHNICKÁ DATA

Objem zásobníku .....	110 l
Pracovní tlak .....	0,5 bar
Stavitelná výška vypouštění.....	1 260 – 1 860 mm
Průměr mísy.....	395
Délka vypouštěcí hadice.....	2 000 mm
Hmotnost.....	33 kg

Správnost textu, grafů a údajů se váže na dobu tisku. V zájmu neustálého zlepšování našich výrobků může bez předchozího upozornění dojít ke změně technických údajů.

## BEZPEČNOSTNÍ OPATŘENÍ

- Zařízení může obsluhovat pouze osoba starší 18 let, řádně způsobilá, poučená a proškolená ze zásad bezpečnosti a ochrany zdraví při práci.
- Obsluha musí mít souhlas lékaře k vykonávání činností na tomto zařízení.

Pracoviště doporučujeme vybavit tabulkami se zásadami bezpečné práce:

### Symbole používané v těchto instrukcích



**Pozor!**

Označuje nebezpečí zranění nebo velké materiální škody.



**Varování!**

## UPOZORNĚNÍ

Pokud dojde k poruše, zašlete přístroj na adresu prodejce, oprava bude provedena v co nejkratším termínu. Stručný popis závady zkrátí její hledání a dobu opravy. V záruční době k přístroji přiložte záruční list a doklad o koupi. Také po uplynutí záruční doby jsme tu pro Vás a případné opravy provedeme za příznivé ceny.

Abyste zabránili poškození přístroje při přepravě, bezpečně jej zabalte nebo použijte originální obal. Za poškození při přepravě neneseme odpovědnost a při reklamaci u přepravní služby záleží na úrovni balení a zabezpečení proti poškození.

Pozn.: Vyobrazení se může lišit od dodaného výrobku, stejně jako se může lišit rozsah a typ dodaného příslušenství. Je to důsledek vývoje a takové varianty ovšem nemají žádný vliv na správnou funkci výrobku.

## LIKVIDACE

Po skončení životnosti výrobku je nutné při likvidaci vzniklého odpadu postupovat v souladu s platnou legislativou. Výrobek se skládá z kovových a plastových částí, které jsou po roztřídění samostatně recyklovatelné.

1. Demontujte všechny díly stroje.

2. Díly roztřídte dle tříd odpadu (kovy, pryž, plasty apod.).

Vytříděný materiál odevzdejte k dalšímu využití.

3. Elektroodpad (použití elektrické ruční nářadí, elektromotory, nabíjecí zdroje, elektronika, akumulátory, baterie...).

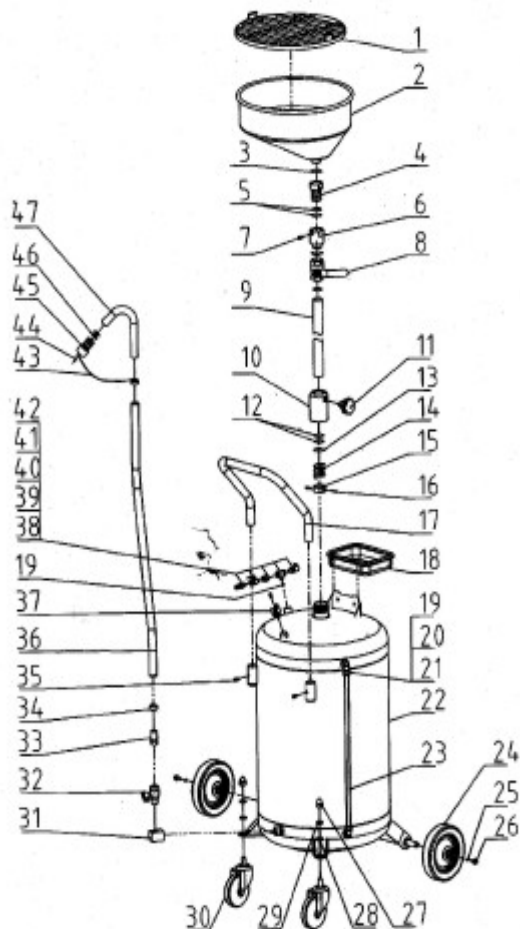
Vážený zákazníku z hlediska platných předpisů o odpadech se v případě elektroodpadu jedná o nebezpečný odpad, jehož likvidace podléhá zvláštnímu režimu.

Je zakázáno vhadzovat elektroodpad do nádob určených pro sběr komunálního odpadu.

Je též možné přístroj odevzdat do sběrných míst elektroodpadu. Informace o místech sběru obdržíte na zastupitelstvu obce nebo na Internetu.

- Použité olejové a hydraulické kapaliny je nutno likvidovat v souladu se Zákonem o odpadech.
- Informace o místech sběru obdržíte na zastupitelstvu obce nebo na Internetu.

### Rozkreslení dílů



### Nebezpečí poškození



### Poznámka: Dodatečná informace

#### Význam samolepících značek s bezpečnostními symboly:

**Samolepící značky umístěte na plochách zařízení, které jsou za každých okolností viditelné pro obsluhu stroje před uvedením do chodu i během něho.**

#### ! Obecné


- Igelitové sáčky použité v obalu mohou být nebezpečné pro děti a zvířata.
- Seznamte se s tímto zařízením, jeho ovládním, provozem, prvky tohoto zařízení a možnými riziky spojenými s jeho nesprávným užíváním.
- Zajistěte, aby uživatel zařízení byl pečlivě seznámen s ovládním, provozem, prvky tohoto zařízení a možnými nebezpečími, plynoucími z jeho užívání.
- Dbejte vždy bezpečnostních instrukcí uvedených na štítcích. Tyto štítky neodstraňujte, ani nepoškozujte. V případě poškození nebo nečitelnosti štítku kontaktujte dodavatele.
- Udržujte pracoviště v pořádku a čistotě. Nepořádek v pracovním prostoru může způsobit nehodu.
- Nikdy nepracujte ve stísněných nebo špatně osvětlených prostorách. Vždy udržujte stabilní postoj.
- Neustále sledujte postup práce, a používejte všechny smysly. Nepokračujte v práci pokud se na ni nemůžete plně soustředit.
- O své nářadí pečujte a udržujte je čisté.
- Rukojeti a ovládací prvky udržujte suché a beze stop olejů a tuků.
- Zabraňte přístupu, zvířat, dětí a nepovolaných osob.
- Nestrkejte nohy nebo ruce do pracovního prostoru.
- Nikdy neponechejte za provozu zařízení bez dozoru.
- Nepoužívejte zařízení pro jiný účel, než ke kterému je určeno.
- Při práci používejte osobní ochranné pracovní prostředky (např. brýle, chrániče sluchu, respirátor, bezpečnostní obuv, apod.).
- Nepřepínejte se, používejte vždy obě ruce.
- Se zařízením nepracujte pod vlivem alkoholu a omamných látek.
- Trpíte-li závratěmi, oslabením nebo mdlobami, se zařízením nepracujte.
- Jakékoli úpravy zařízení nejsou povoleny. **NEPOUŽÍVEJTE** v případě, že zjistíte ohnutí, prasklinu nebo jiné poškození.
- Nikdy neprovádějte údržbu zařízení za provozu.
- Objeví-li se neobvyklý zvuk nebo jiný neobvyklý jev, okamžitě stroj zastavte a přerušte práci.
- Klíče a šroubováky vždy po použití odstraňte ze stroje.
- Před použitím stroje zkontrolujte, jsou-li pevně dotaženy všechny šrouby.
- Zajistěte správnou údržbu stroje. Před použitím zkontrolujte, zda u stroje nedošlo k poškození.
- Při údržbě a opravě používejte pouze originální náhradní díly.
- Použití přídavných zařízení nebo příslušenství nedoporučených dodavatelem může vést ke zraněním.
- Pro konkrétní práci zvolte vhodné zařízení. Nesnažte se přetěžovat přístroje či příslušenství s malým výkonem a používat je pro práci, která vyžaduje větší strojní zařízení.
- Zařízení nepřetěžujte. Práci odměňujte tak, aby mohlo bez námahy pracovat optimální rychlostí. Na poškození způsobené přetížením se nevztahuje záruka.
- Chraňte zařízení před nadměrnou teplotou a slunečním zářením.
- Zařízení není určeno pro práci pod vodou, ani ve vlhkém prostředí.
- Pokud zařízení delší dobu nepoužíváte, uložte ho na suchém uzamčeném místě mimo dosah dětí.
- Před spuštěním nářadí zkontrolujte všechny bezpečnostní prvky, zda pracují hladce a účinně. Přesvědčte se, zda všechny pohyblivé díly jsou v dobrém stavu.
- Zkontrolujte, zda některé díly nejsou prasklé nebo zadřené, přesvědčte se, že všechny díly jsou správně nasazené. Kontrolujte i všechny další podmínky, které mohou ovlivnit funkci nářadí.
- Pokud není jinak uvedeno v tomto návodu, je nutné poškozené díly a bezpečnostní prvky opravit nebo vyměnit.



### ! Vybavení autoservisu

- Před započítím oprav řádně zajistěte a zabrzděte opravovaný automobil.

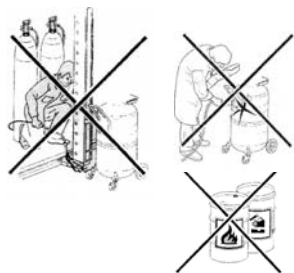
### ! Protipožární pokyny

- Nepracujte v blízkosti hořlavých látek

-  Nádrž nesmí být v blízkosti zdrojů tepla.
- ! Na nádrži neprovádějte žádné svařování.

-   Při práci nekuřte a nemanipulujte otevřeným ohněm.

- ! Používejte osobní ochranné pomůcky, jako rukavice, brýle popř. respirátor, dle pokynů výrobce ochranného prostředku.



Před vypouštěním oleje vždy zdvihnete odtok a uzavřete kulový ventil. Nikdy netlakujte nádrž, pokud je kulový ventil otevřený.

Pokud Vypouštěcí ventil samovolně uvolní tlak vzduchu z nádrže, ihned vypněte přístroj a kontaktujte kvalifikovaného technika.

Pokud použitý olej neodejde z Nádrže po natlakování, zkontrolujte, zda je Kulový ventil (32) zcela uzavřený a páčka je v horizontální poloze. Pokud se tím daný problém nevyřeší, ihned vypněte přístroj a kontaktujte kvalifikovaného technika.

## MONTÁŽ

- Než vyhodíte obal od přístroje, zkontrolujte, zda v něm nezůstaly nějaké součástky. Pokud ano, vyhledejte si díl v seznamu dílů nebo na schématu sestavení a příslušný díl nainstalujte.

### Montáž koleček a plošiny:

1. Nasadte kolečka na konec nosné hřídele, která se nachází na základně přístroje. Nastavte každé kolečko na své místo a instalujte pojistný kroužek. Viz Rozkreslení dílů.
2. Připojte jedno stavitelné kolečko na desku, která se nachází na základně přístroje. Vložte pojistný kolík na horní části kolečka nahoře na desce. Nasadte obyčejnou podložku a zašroubujte pojistnou matici. Viz Rozkreslení dílů.

### Rukojeť:

Vložte rukojeť do 2 otvorů na straně přístroje. Utáhněte boční šrouby.

### Připojení mísy a odtokové trubky:

Připojte Olejovou mísu (2) k Opěrné trubce mísy. Zašroubujte.

Zkontrolujte, zda jsou všechny součásti přístroje pevně utaženy a smontovány.

## OBSLUHA

1. Přístroj musí být umístěn na plochem, bezpečném povrchu, který je schopen udržet přístroj a jeho součásti. Zajistěte a zablokujte kolečka a plošinu na svém místě.
2. Otevřete Kulový ventil tak, že otočíte ventil do vertikální polohy. Viz Rozkreslení dílů.
3. Zdvihněte Sběrnou mísu oleje tak, že ji uvolníte Ručním kolem a zdvihnete do požadované polohy. Zajistěte ji na svém místě utažením Ručního kola po směru pohybu hodinových ručiček.
4. Vypusťte olej do Sběrné mísy oleje a do Nádrže. Pravidelně kontrolujte míru hladiny oleje, která se nachází na Trubce indikátoru oleje. Nenaplňujte Nádrž nad maximální kapacitu 110 l. Viz Rozkreslení dílů.

### Odvod oleje:

1. Zdvihněte sběrnou mísu oleje a zajistěte ji na svém místě.
2. Zcela uzavřete kulový ventil tak, že ho otočíte do horizontální polohy.
3. Bezpečně upevněte vypouštěcí Trysku do použitelné sběrné nádrže.
4. Připojte hadici přívodu vzduchu z kompresoru ke konektoru přívodu vzduchu. Zapněte kompresor a nastavte jeho regulátor na hodnotu 0,5 bar. Nepřekračujte hladinu pracovního tlaku nad hodnotu 0,5 bar.
5. Pokud se olej již nevyklučuje do použité sběrné nádrže, odpojte hadici přívodu vzduchu z kompresoru od konektoru přívodu vzduchu.
6. Přístroj je opatřen bezpečnostním ventilem. V případě potřeby může být ventil stisknut pro uvolnění tlaku v nádrži.

### Plná Nádrž:

1. S kulovým ventilem v otevřené (vertikální) poloze snižte Sběrnou mísu oleje tak, že ji uvolníte ručním kolem a snížíte, co nejvíce to půjde. Zajistěte ji na svém místě otočením ručního kola po směru pohybu hodinových ručiček a utáhněte ji na svém místě.
2. Pokud přemísťujete přístroj z jednoho místa na jiné, vždy použijte obě rukojeti nádrže. Během pohybu s nákladem držte rukojeti z důvodu zajištění stability vždy oběma rukama.

## ÚDRŽBA

- Nářadí udržujte vždy v čistotě. Nečistoty, které vniknou do mechanismu nářadí mohou způsobit poškození nářadí.
- Na čištění nepoužívejte agresivní čisticí prostředky a rozpouštědla.
- Plastové díly doporučujeme otřít hadříkem navlhčeným v mýdlové vodě.
- Kovové povrchy ošetřete hadrem navlhčeným v petroleji.
- Nepoužívané zařízení uskladněte nakonzervované na suchém místě, kde nebude korodovat.
- Veškeré údržbářské práce smí vykonávat pouze odborný personál.
- Pro opravy používejte pouze originální náhradní díly.

### Mazání

Pracovní plochy mechanismů pravidelně dle potřeby namažte vhodným mazivem.