

# uni-max

## NÁVOD K OBSLUZE PŮVODNÍ

### TRYSKACÍ JEDNOTKA S ODSÁVÁNÍM 1 200 W



[www.uni-max.com](http://www.uni-max.com)

## XHSB28

Vážený zákazníku, děkujeme Vám za zakoupení produktu uni-max.

Naše společnost je připravena Vám poskytnout své služby – než výrobek zakoupíte, při koupi i po zakoupení. V případě jakýchkoli dotazů, návrhů či doporučení kontaktujte naše obchodní místo. Vynasnažíme se Váš návrh zvážit a reagovat v rámci možností.

**První použití zařízení je ve smyslu tohoto návodu právním krokem, kterým uživatel svou svobodnou vůlí stvrzuje, že tento návod řádně prostudoval, zcela pochopil jeho smysl a seznámil se všemi riziky.**

**POZOR! Nepokoušejte se uvést (popř. používat) zařízení dříve, než se seznámíte s celým návodem k obsluze. Návod uschovejte pro příští použití.**

**Pozornost je třeba věnovat zejména pokynům týkajících se bezpečnosti práce. Nedodržení nebo nepřesné provádění těchto pokynů může být příčinou úrazu vlastní osoby nebo osob jiných, popřípadě může dojít k poškození zařízení nebo zpracovávaného materiálu.**

**Dbejte zejména bezpečnostních instrukcí uvedených na štítcích, kterými je zařízení opatřeno. Tyto štítky neodstraňujte, ani nepoškozujte.**

Pro usnadnění případné komunikace si zde opište číslo faktury popř. kupního dokladu.

## POPIS

### Popis stroje

Mobilní jednotka pro bezprašné pískování s odsáváním média a jeho následnou recyklací k opětovnému použití. Odsávání je poháněné motorem 230 V/50 Hz/1 200 W, pískování přes vstupní konektor 1/2" 18NPT tlakovým vzduchem 115 psi (7,9 bar). Pískovací pistole je vybavena kruhovým kartáčem, zabráňujícím úniku abraziva při práci. Objem zásobníku 105 l, celkové rozměry 1 050 × 610 mm. Pro snadnou manipulaci jednotka opatřena pojezdovými koly a rukojetí.

## TECHNICKÁ DATA

Odsávací jednotka.....	230 V/50 Hz/1 200 W
Pracovní tlak .....	7,9 bar /115 psi
Prívod vzduchu .....	½" 18NPT"
Objem zásobníku .....	105 l
Celkové rozměry .....	1 050 × 610 mm

Správnost textu, grafů a údajů se váže na dobu tisku. V zájmu neustálého zlepšování našich výrobků může bez předchozího upozornění dojít ke změně technických údajů.

## BEZPEČNOSTNÍ OPATŘENÍ

- Zařízení může obsluhovat pouze osoba starší 18 let, řádně způsobilá, poučená a proškolená ze zásad bezpečnosti a ochrany zdraví při práci.
- Obsluha musí mít souhlas lékaře k vykonávání činností na tomto zařízení.

Pracoviště doporučujeme vybavit tabulkami se zásadami bezpečné práce:

**Symbole používané v těchto instrukcích**



**Pozor!**

## Označuje nebezpečí zranění nebo velké materiální škody.



### Varování!

### Nebezpečí poškození



### Poznámka:

### Dodatečná informace

#### ! Obecné

- Igelitové sáčky použité v obalu mohou být nebezpečné pro děti a zvířata.
- Seznamte se s tímto zařízením, jeho ovládáním, provozem, prvky tohoto zařízení a možnými riziky spojenými s jeho nesprávným užíváním.
- Zajistěte, aby uživatel zařízení byl pečlivě seznámen s ovládáním, provozem, prvky tohoto zařízení a možnými nebezpečími, plynoucími z jeho užívání.
- Dbejte vždy bezpečnostních instrukcí uvedených na štítcích. Tyto štítky neodstraňujte, ani nepoškozujte. V případě poškození nebo nečitelnosti štítku kontaktujte dodavatele.
- Udržujte pracoviště v pořádku a čistotě. Nepořádek v pracovním prostoru může způsobit nehodu.
- Nikdy nepracujte ve stíněných nebo špatně osvětlených prostorách. Vždy zkontrolujte, zda je podlaha stabilní a zda je dobrý přístup k práci. Vždy udržujte stabilní postoj.
- Neustále sledujte postup práce, a používejte všechny smysly. Nepokračujte v práci pokud se na ni nemůžete plně soustředit.
- O své nářadí pečujte a udržujte je čisté.
- Rukojeti a ovládací prvky udržujte suché a beze stop olejů a tuků.
- Zabraňte přístupu, zvířat, dětí a nepovolaných osob.
- Nestrkejte nohy nebo ruce do pracovního prostoru.
- Nikdy neponechejte za provozu zařízení bez dozoru.
- Nepoužívejte zařízení pro jiný účel, než ke kterému je určeno.
- Při práci používejte osobní ochranné pracovní prostředky (např. brýle, chrániče sluchu, respirátor, bezpečnostní obuv, apod.).
- Nepřepínejte se, používejte vždy obě ruce.
- Se zařízením nepracujte pod vlivem alkoholu a omamných látek.
- Trpíte-li závratěmi, oslabením nebo mdlobami, se zařízením nepracujte.
- Jakékoli úpravy zařízení nejsou povoleny. NEPOUŽÍVEJTE v případě, že zjistíte ohnutí, prasklinu nebo jiné poškození.
- Nikdy neprovádějte údržbu zařízení za provozu.
- Objeví-li se neobvyklý zvuk nebo jiný neobvyklý jev, okamžitě stroj zastavte a přerušte práci.
- Před použitím stroje zkontrolujte, jsou-li pevně dotaženy všechny šrouby.
- Zajistěte správnou údržbu stroje. Před použitím zkontrolujte, zda u stroje nedošlo k poškození.
- Při údržbě a opravě používejte pouze originální náhradní díly.
- Použití přidavných zařízení nebo příslušenství nedoporučených dodavatelem může vést ke zraněním.
- Zařízení nepřetěžujte. Práci odměňujte tak, aby mohlo bez námahy pracovat optimální rychlostí. Na poškození způsobené přetížením se nevztahuje záruka.
- Zařízení není určeno pro práci pod vodou, ani ve vlhkém prostředí.
- Pokud zařízení delší dobu nepoužíváte, uložte ho na suchém uzamčeném místě mimo dosah dětí.
- Před spuštěním nářadí zkontrolujte všechny bezpečnostní prvky, zda pracují hladce a účinně.
- Zkontrolujte, zda některé díly nejsou prasklé nebo zadřené, přesvědčte se, že všechny díly jsou správně nasazené. Kontrolujte i všechny další podmínky, které mohou ovlivnit funkci nářadí.
- Pokud není jinak uvedeno v tomto návodu, je nutné poškozené díly a bezpečnostní prvky opravit.

#### ! Sestavy

- Nepoužívejte zařízení, dokud není kompletně sestaveno podle pokynů manuálu.

#### ! Práškové stříkání

- Při práci nejezte, nekuřte a nemanipulujte s otevřeným ohněm.
- Před začátkem prací se ujistěte, že je zařízení kvalitně uzemněno. Správné uzemnění je nezbytné pro zajištění bezpečnosti práce, správnou funkci a pro dosažení optimálních výsledků.
- Zajistěte intenzivní větrání pracoviště.

- Používejte osobní ochranné pomůcky (respirátor,...).
- Vždy pracujte v dobře větraném pracovišti.
- Je zakázáno použít el. pícku společnou pro přípravu pokrmů nebo umístěnou v místnosti sloužící k bydlení, protože prášek tvoří v el. troubě vrstvu a při vypalování vznikají toxické plyny.
- Je zakázáno používat pro vypalování barvy plynové trouby. Pro vypalování používejte vždy pouze elektrické pícky se zakrytou topnou spirálou v dobrém technickém stavu a rozměru, odpovídajících největšímu vypalovanému kusu.
- Během vypalování prášku používejte v respirátoru filtr s aktivním uhlím.
- Pravidelně odstraňujte vypálené zbytky prášku z vnitřku trouby.
- Prášek tvoří škodlivý prach a obsahuje hlavně práškovité plastické hmoty (polyuretan nebo polyester). Noste ochrannou masku pro ochranu plic když s ním pracujete, manipulujete nebo čistíte.
- Směs prášku se vzduchem ve vyšší koncentraci je hořlavá a při zapálení může způsobit výbuch.
- Odstraňte potenciální zdroje zapálení.
- Pro úklid prášku nepoužívejte vysavač, průmyslový vysavač nebo vysavač pro suché a mokré čištění, protože motor vysavače by zažehnul směs prášku se vzduchem a došlo by k explozi.
- Dodržujte stejná bezpečnostní opatření jako při práci s barvami obsahujícími ředidla.
- Nepracujte v blízkosti zdrojů zapálení, např. otevřený plamen, vařiče, zdroje jiskření – el. spínače, jističe, el. nebo plynové teploměty....
- Nepoužívejte odsávání, pokud motor tohoto zařízení není konstruován v nevybušném provedení.

### **! Stlačený vzduch**

- Suchý a stlačený vzduch musí mít na vstupu do zařízení stanovený tlak a musí být dodáván v dostatečném množství. Vyšší tlak zkracuje životnost v důsledku rychlejšího opotřebení a nese riziko zranění.
- Spoj, kterým proudí do zařízení stlačený vzduch, musí mít předepsané rozměry.
- Obzvláštní pozornost je třeba věnovat vodě, jejíž přítomnost způsobuje poškození nářadí. Nezapomeňte proto denně vypouštět z tlakové nádoby kompresoru kondenzovanou vodu a vysušte vždy i hadici, kterou vzduch do nářadí přivádíte.
- Zařízení je nutno chránit před vniknutím nečistot. Proto je třeba dbát na čistotu vstupních a výstupních otvorů.
- Před rozpojením spojů vždy zajistěte uvolnění provozního tlaku na atmosférický.
- Před začátkem práce kontrolujte těsnost všech spojů a případné netěsnosti ihned odstraňte. Netěsnost přetěžuje kompresor a způsobuje značné zvýšení provozních nákladů.
- Pravidelně kontrolujte stav tlakových hadic. V případě jejich mechanického poškození nebo při zjištění netěsnosti, ihned přerušete práci a zajistěte jejich odbornou výměnu. Tlakové hadice nesmí být namáhány krutem – sledujte linku na povrchu hadice, která nesmí být zkroutěná.
- Tlakové hadice nesmí být vedeny místy, kde hrozí nebezpečí mechanického poškození o ostré hrany nebo uskřípnutí.
- Nové hadice profoukněte stlačeným vzduchem.
- Při průchodu konstrukcí je nutno používat průchodky a jejich stav průběžně kontrolovat.
- Používejte ochranné krytky a záslepky pro zabránění vniknutí nečistot do zařízení.

### **! Pískování**

- Vedle bezpečnostních pokynů pro práci s tlakovým tryskačem prostudujte před započátkem práce příslušné bezpečnostní instrukce pro práci s použitým kompresorem a dalšími stroji a nástroji. Současně prověřte, zda místo, kde provádíte pískování nebo pískovaný předmět nepodléhá některým bezpečnostním předpisům – a tyto také prostudujte.
- Udržujte pracoviště v čistotě a pořádku.
- Při pískování nebo práci s kompresorem zabraňte přítomnosti hořlavých plynů nebo kapalin.
- Nepouštějte děti na pracoviště. Každý, kdo se zdržuje na pracovišti, musí mít stejné ochranné pomůcky jako obsluha tryskače.
- Používejte předepsané ochranné pomůcky a ochranný oděv. Každopádně používejte silné rukavice, protiprachovou masku a kuklu (součástí dodávky).
- Pravidelně kontrolujte stav tryskače a jeho opotřebení – POZOR – exponované díly tryskače se opotřebovávají uvnitř, takže jejich opotřebení není na první pohled patrné. Jejich selhání však může způsobit zásadní škody.

- Vyměňujte znečištěné a opotřebované abrasivo.
- Pravidelně kontrolujte a včas v závislosti na opotřebování vyměňujte pískovací i vzduchovou trysku. Při používání opotřebované trysky může dojít k poškození pistole.
- Kontrolujte všechny části zařízení podléhající opotřebování vlivem účinku abrasiva.
- Pro tryskání malých předmětů používejte k jejich upnutí vhodné svěrky, aby obě ruce zůstaly volné pro obsluhu ventilů a trysky.
- Nepřeceňujte své schopnosti.
- Vždy používejte vhodnou obuv, oděv, respirátor, pracovní rukavice a kuku.
- Udržujte používané nástroje a nářadí.
- Odpojte přívod tlakového vzduchu pokud zařízení nepoužíváte, nebo provádíte servisní zásah.
- Zabraňte nežádoucímu spuštění tryskače.
- Pokud tryskač nepoužíváte, všechny ventily mějte v uzavřené poloze.
- Věnujte prováděné práci maximální pozornost – nepracujte pokud jste unaveni.
- Pro opravy používejte pouze originální náhradní díly.
- Vyměňujte ochrannou fólii a rukavice.
- Použitý kompresor chraňte před účinky otryskávání – kompresor nasává velké množství vzduchu a jeho sací filtr nedokáže zachytit velké množství částic abrasiva, které jsou rozptýleny do ovzduší.
- Proniknutí abrasiva do kompresoru má obvykle fatální následky. Proto kompresor umístěte pokud možno do jiné místnosti, nebo (při práci na volném prostranství) stavte kompresor směrem proti větru.
- Používejte dostatečně dlouhou přívodní hadici s průřezem, který odpovídá délce hadice a požadovanému průtoku vzduchu.

#### **Volba abraziva.**

Volba použitého abrazivního materiálu zásadním způsobem ovlivňuje produktivitu otryskávání. Proto doporučujeme použití syntetických tryskacích materiálů o velikosti zna max. P040, tj. 355 – 500 μ.

V případě recyklace abraziva mějte na paměti, že ostré hrany zrníček se při použití zaoblují což snižuje účinnost tryskání.


V zájmu bezporuchového provozu a zajištění bezpečnosti práce pravidelně vyměňujte znečištěné a opotřebované abrasivo.

Pravidelně kontrolujte a včas v závislosti na opotřebování vyměňujte pískovací i vzduchovou trysku. Při používání opotřebované trysky může dojít k poškození pistole.

Kontrolujte všechny části zařízení podléhající opotřebování vlivem účinku abrasiva.

Vyměňujte ochrannou fólii a rukavice.

#### **! Protipožární pokyny**

- Nepracujte v blízkosti hořlavých látek
-  Při práci nekuřte a nemanipulujte otevřeným ohněm.
- ! Používejte osobní ochranné pomůcky, jako rukavice, brýle popř. respirátor, dle pokynů výrobce čistícího prostředku.

# MONTÁŽ

- Než vyhodíte obal od přístroje, zkontrolujte, zda v něm nezůstaly nějaké součástky. Pokud ano, vyhledejte si díl v seznamu dílů nebo na schématu sestavení a příslušný díl nainstalujte.
- Nepoužívejte přístroj při tlaku vzduchu vyšším než 125 PSI.
- Nenaplňujte pískovou nádrž, pokud je připojen přívod stlačeného vzduchu. Mohlo by dojít k nechtěnému stisknutí spouště a aktivaci pískování.
- Ujistěte se, že keramická tryska je zcela utažena. Za hubicí je malý ocelový karburátor, který je udržován v rovině s hubicí. Pokud tyto 2 součástky nejsou správně seřizeny, písek nebude proudit.
- Nepoužívejte abrazivní materiál o větším zrně než P14 – velikost zrna max. 1,25 – 1,6 mm. Větší části by mohly ucpat regulační ventil proudění písku.
- Před připojením přívodu vzduchu k přístroji se ujistěte, že regulační ventil proudění písku je v poloze vypnuto. Nechtěné stlačení spouště při otevřeném ventilu by aktivovalo pískovací režim.

## POKYNY PRO SESTAVENÍ

**VAROVÁNÍ:** Před obsluhou tohoto zařízení si přečtěte technické údaje a pokyny pro použití.

- 1. Otevřete krabici a vyjměte následující položky:**
  - 1 návod k obsluze.
  - 1 obsah sestavy kartáčové hlavy.
  - 1 sáček obsahující kola, kolečka a malou brašnu s montážními prvky.
  - 1 osu kol
  - 1 rukojeť
- 2. Položte krabici na bok, abyste mohli zařízení vyjmout.**
- 3. Odstraňte z jednotky všechny obalové materiály.** Uvolněte dva západkové uzávěry na sestavě odsávání a sejměte odsávací hlavu, abyste získali přístup k hadici odsávání a k hadici na brusivo.
- 4. Namontujte** na základnu rámu kola a kolečka. Namontujte na zásobník rukojeť.
- 5. Naplňte** do spodního zásobníku 11 – 16 kg brusiva.
- 6. Připojte** k zásobníku odsávací hlavu a ujistěte se, zda jsou bezpečně zajištěny obě zajišťovací západky.
- 7. Zasuňte** do zásobníku konec odsávací hadice opatřený spojkou a druhý konec zašroubujte do spojky na sestavě kartáčové hlavy. Nasadte jeden konec hadice na brusivo s hadicovou objímkou na konec vzduchové spojky opatřený zástrčkou. Druhý konec s hadicovou objímkou nasadte na výstupní potrubí pro brusivo.

**Poznámka:** Ideální provozní tlak vzduchu je 115 psi. **NEPŘEKRAČUJTE** tlak maximálně 140 psi.

**Nyní jste připraveni zahájit práci s vaším tryskovacím zařízením s odsáváním.**

## OBSLUHA

1. Nasaďte si ochranné prvky zajišťující ochranu hlavy a dýchání.
2. Nastavte kompresor na tlak vzduchu **115 psi**.
3. Připojte spojku vzduchové hadice k spojce pro přívod vzduchu nacházející se na pistolové rukojeti.
4. Připojte napájecí kabel k **síťové zásuvce 230 V/50 Hz**.
5. S pistolovou rukojetí namířenou na čišťený povrch nastavte spouštěcí spínač na odsávací hlavici do polohy zapnuto (**ON**).
6. Jednou rukou držte pistolovou rukojeť a druhou rukou uchopte kartáčovou rukojeť.

### Poznámka:

Nevyvíjejte kartáčem tlak na povrch, který bude čištěn! Funkce kartáče je určena pouze k tomu, aby bylo zabráněno plýtvání brusiva a aby byl vytvořen a udržován uzavřený cyklus odsávání zajišťující recyklaci brusiva. Kartáč **NENÍ** určen k tomu, aby pomáhal při procesu čištění.

7. Pohybuje oběma rukama ve směru, ve kterém probíhá odstraňování nečistot, nebo ve kterém je vyžadováno čištění.
8. Prodlužováním nebo zkracováním trysky pomocí seřizovací matice můžete nastavit různé šířky proudu brusiva.
9. Kartáč je používán pro ploché povrchy a také pro hrany a rohy. Před zahájením práce rozprostřete štětiny kartáče tak, aby neomezovaly proud uvnitř kartáče. (Brusivo časem způsobí opotřebením štětin kartáče.) U dveří automobilů vám doporučujeme, abyste přitiskli štětiny kartáče k hraně dveří, čímž dosáhnete lepšího odsávání, pokrytí, bezpečnosti a pracovních výsledků.
10. Po ukončení každé práce zvedněte odsávací hlavu a vyklepejte prach z filtru. Po nepřetržitém odsávání v trvání 1 hodiny zvedněte odsávací hlavu a vyfoukejte prach stlačeným vzduchem nebo jej odsajte.
11. Provádíte-li pískování rohové hrany s úhlem 90°, srovnejte pistolovou rukojeť v úhlu 45°, abyste dosáhli i nejhlubších částí. Nejlepších výsledků dosáhnete, budete-li pomalu pohybovat pistolovou rukojetí v kruhu.

Po ukončení práce s tryskacím zařízením uvolněte dvě zajišťovací západky, vyprázdněte zásobník pro zachytávání prachu a uložte tryskací zařízení na bezpečném a suchém místě.

## ZÁVADY A POSTUP JEJICH ODSTRANĚNÍ

Závada	Možná příčina	Odstranění závady
Snížení výkonu tryskovací jednotky	<ol style="list-style-type: none"><li>1. Nízký tlak vzduchu</li><li>2. Vlhké brusivo</li><li>3. Znečištěný filtr</li><li>4. Brusivo je opotřebené nebo je příliš jemné</li><li>5. Zanesená pistolová rukojeť</li></ol>	<ul style="list-style-type: none"><li>- Zkontrolujte kompresor a hadice, zda nedochází k únikům.</li><li>- Ujistěte se, zda je nastaven správný výkon zařízení a odsávání</li><li>- Vzduch musí být čistý a suchý. Zkontrolujte filtr stlačeného vzduchu.</li><li>- Vyčistěte celý filtr</li><li>- Vyměňte brusivo</li><li>- Odpojte přívod stlačeného vzduchu a napájení, vyšroubujte trysku a pomocí tenkého drátu odstraňte blokujič předmět.</li></ul>

Snížení výkonu odsávání	<ol style="list-style-type: none"> <li>1. Znečištěný filtr</li> <li>2. Zablokování odsávací hadice nebo úniky z této hadice</li> <li>3. Nedostatečný průtok vzduchu</li> </ol>	<ul style="list-style-type: none"> <li>- Vyčistěte celý filtr</li> <li>- Zkontrolujte celé odsávací vedení, zda není zaneseno nebo poškozeno a je-li to nutné, proveďte jeho vyčištění nebo výměnu.</li> <li>- Zkontrolujte nastavený výkon na vstupu pro přívod stlačeného vzduchu.</li> </ul>
Brusivo uniká přes štětiny kartáče	<ol style="list-style-type: none"> <li>1. Příliš velký tlak vzduchu</li> <li>2. Zablokování odsávacího systému</li> </ol>	<ul style="list-style-type: none"> <li>- Zkontrolujte tlak vzduchu a proveďte jeho správné nastavení</li> <li>- Zkontrolujte celé odsávací vedení, zda není zaneseno nebo poškozeno a je-li to nutné, proveďte jeho vyčištění nebo výměnu.</li> </ul>

## ÚDRŽBA

- Nářadí udržujte vždy v čistotě. Nečistoty, které vniknou do mechanismu nářadí mohou způsobit poškození nářadí.
- Na čištění nepoužívejte agresivní čisticí prostředky a rozpouštědla.
- Plastové díly doporučujeme otřít hadříkem navlhčeným v mýdlové vodě.
- Kovové povrchy ošetřete hadrem navlhčeným v petroleji.
- Nepoužívané zařízení uskladněte nakonzervované na suchém místě, kde nebude korodovat.
- Veškeré údržbařské práce smí vykonávat pouze odborný personál.
- Pro opravy používejte pouze originální náhradní díly.

### **Pískování**

- Části tryskače, které přicházejí do styku s abrazivem podléhají rychlému opotřebení – pracovní hadice, výstupní ventil, pracovní trysky – pravidelně kontrolujte stav jejich opotřebení a včas je vyměňte za nové.
- Poškození dílů nemusí být na povrchu patrné.
- Nová pracovní hadice má stěnu tvořenou dvěma kordy a její tloušťka je cca 6 mm. Průchodem abrasiva se stěna postupně ztenčuje a hadici je potřeba včas vyměnit.
- Těsnost systému lze ověřit postupem uvedeným v kapitole MONTÁŽ.
- Při sebemenším úniku tlakového vzduchu ihned přerušete práci, zbavte zařízení tlaku a vyměňte vadný díl.
- Současně proveďte důkladnou inspekci dalších dílů tryskače.
- Po opravě nebo výměně dílu proveďte kontrolu těsnosti tryskače. výše uvedeným postupem.

### **V zájmu bezporuchového provozu a zajištění bezpečnosti práce pravidelně:**

- Vyměňujte znečištěné a opotřebované abrazivo.
- Pravidelně kontrolujte a včas v závislosti na opotřebení vyměňujte pískovací i vzduchovou trysku. Při používání opotřebované trysky může dojít k poškození pistole.
- Kontrolujte všechny části zařízení podléhající opotřebení vlivem účinku abraziva.



## LIKVIDACE

Po skončení životnosti výrobku je nutné při likvidaci vzniklého odpadu postupovat v souladu s platnou legislativou. Výrobek se skládá z kovových a plastových částí, které jsou po roztřídění samostatně recyklovatelné.

1. Demontujte všechny díly stroje.

2. Díly roztřídte dle tříd odpadu (kovy, pryž, plasty apod.).

Vytříděný materiál odevzdejte k dalšímu využití.

3. Elektroodpad (použité elektrické ruční nářadí, elektromotory, nabíjecí zdroje, elektronika, akumulátory, baterie...).

Vážený zákazníku z hlediska platných předpisů o odpadech se v případě elektroodpadu jedná o nebezpečný odpad, jehož likvidace podléhá zvláštnímu režimu.

Je zakázáno vhadzovat elektroodpad do nádob určených pro sběr komunálního odpadu.

Je též možné přístroj odevzdat do sběrných míst elektroodpadu. Informace o místech sběru obdržíte na zastupitelstvu obce nebo na Internetu.

- Po skončení životnosti výrobku je nutné při likvidaci vzniklého odpadu postupovat v souladu s platnou legislativou. Výrobek se skládá z kovových a plastových částí, které jsou po roztřídění samostatně recyklovatelné.

1. Demontujte všechny díly stroje.

2. Díly roztřídte dle tříd odpadu (kovy, pryž, plasty apod.).

Vytříděný materiál odevzdejte k dalšímu využití.

- Použitý písek může mít charakter nebezpečného odpadu a je nutná jeho likvidace v souladu s příslušnými předpisy.

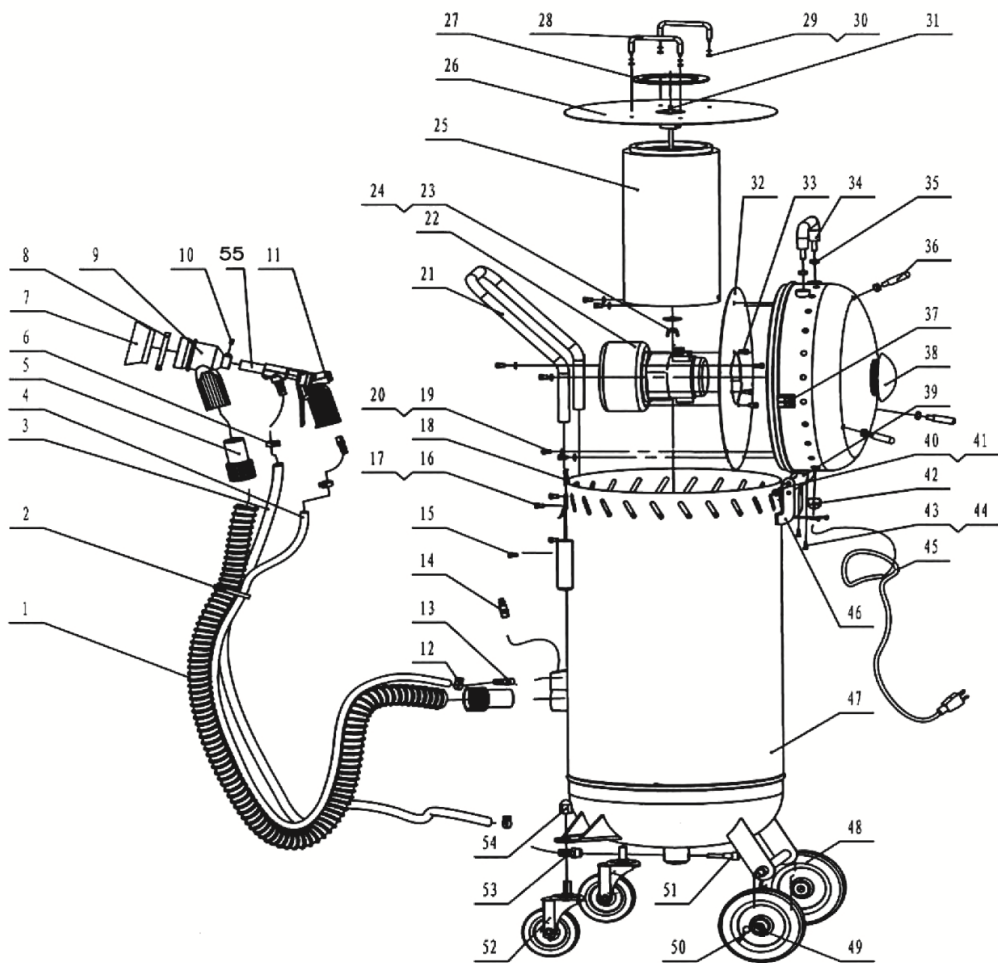
## UPOZORNĚNÍ

Pokud dojde k poruše, zašlete přístroj na adresu prodejce, oprava bude provedena v co nejkratším termínu. Stručný popis závady zkrátí její hledání a dobu opravy. V záruční době k přístroji přiložte záruční list a doklad o koupi. Také po uplynutí záruční doby jsme tu pro Vás a případné opravy provedeme za příznivé ceny.

Abyste zabránili poškození přístroje při přepravě, bezpečně jej zabalte nebo použijte originální obal. Za poškození při přepravě neneseme odpovědnost a při reklamaci u přepravní služby záleží na úrovni balení a zabezpečení proti poškození.

Pozn.: Vyobrazení se může lišit od dodaného výrobku, stejně jako se může lišit rozsah a typ dodaného příslušenství. Je to důsledek vývoje a takové varianty ovšem nemají žádný vliv na správnou funkci výrobku.

# ROZKRESLENÍ DÍLŮ



# SEZNAM DÍLŮ

SEZNAM DÍLŮ			
1	hadice	29	matice M4
2	drátěná svorka	30	pružná podložka
3	hadice na brusivo	31	dlouhý šroub
4	vzduchová hadice	32	zvedák motoru
5	spojka	33	šroub
6	přichytka	34	rukojeť 2
7	kartáčová hlavice	35	matice M8
8	objímka $\varnothing$ 70	36	držák kabelu
9	tryskáč hlavice	37	spínač
10	šroub	38	kryt
11	tryskáč pistole	39	otočná osa
12	přichytka	40	šroub
13	šroubení pro přívod vzduchu 1/4"	41	matice M6
14	rychlospojka	42	matice kabelu
15	šroub M10 (15 kusů)	43	šroub
16	šroub	44	šroub M5
17	šroub M4	45	napájecí kabel
18	západka	46	závěs
19	šroub M6 (12 kusů)	47	zásobník brusiva
20	pružná podložka $\varnothing$ 6	48	kolečko 6"
21	rukojeť	49	podložka
22	motor odsávání	50	závlačka
23	kroužek	51	adaptér
24	matice M6	52	kolečko 4"
25	filtr	53	spojka
26	kryt	54	matice M12
27	pryžové těsnění	55	tryska
28	rukojeť		

## KONTAKTY

unitechnic.cz s.r.o.  
Reklamační a servisní oddělení  
Areál bývalého cukrovaru  
Hlavní 29 (hala č.3 uni-max)  
277 45 Úžice

Tel. Reklamačního odd. 266 190 156  
603 414 975  
601 218 255  
E-shop 266 190 111

E-Mail: [reklamace1@khnet.cz](mailto:reklamace1@khnet.cz)  
[obchod@khnet.cz](mailto:obchod@khnet.cz)

<http://www.uni-max.cz>