

uni-max

NÁVOD K OBSLUZE
PŮVODNÍ

ROTAČNÍ PŘESÍVAČ



XYRS01

Vážený zákazníku, děkujeme Vám za zakoupení produktu uni-max.

Naše společnost je připravena Vám poskytnout své služby – než výrobek zakoupíte, při koupi i po zakoupení. V případě jakýchkoli dotazů, návrhů či doporučení kontaktujte naše obchodní místo. Vynasnažíme se Váš návrh zvážít a reagovat v rámci možností.

První použití zařízení je ve smyslu tohoto návodu právním krokem, kterým uživatel svou svobodnou vůlí stvrzuje, že tento návod řádně prostudoval, zcela pochopil jeho smysl a seznámil se všemi riziky.

POZOR! Nepokoušejte se uvést (popř. používat) zařízení dříve, než se seznámíte s celým návodem k obsluze. Návod uschovejte pro příští použití.

Pozornost je třeba věnovat zejména pokynům týkajících se bezpečnosti práce. Nedodržení nebo nepřesné provádění těchto pokynů může být příčinou úrazu vlastní osoby nebo osob jiných, popřípadě může dojít k poškození zařízení nebo zpracovávaného materiálu.

Dbejte zejména bezpečnostních instrukcí uvedených na štítcích, kterými je zařízení opatřeno. Tyto štítky neodstraňujte, ani nepoškozujte.

Pro usnadnění případné komunikace si zde opište číslo faktury popř. kupního dokladu.

POPIS

Určené k přípravě kvalitního kompostu, prosévání půdy, písku apod. Poháněné motorem 230 V/50 Hz/360 W, otáčky bubnu 45/min., průměr 375 mm, délka 785 mm. Síto je vybavené odpadním pytlkem a sběrným vakem na přesátý materiál. Hladina hluku 89 dB, krytí IP44. složené rozměry 870 × 652 × 950, rozložené 1 080 × 652 × 1 350 mm. Buben síta se otáčí v kovovém rámu s madly a 2 kolečky pro snadnou manipulaci.

TECHNICKÁ DATA

Napětí	~ 230 V/50 Hz
Příkon	360 W
Jmenovité otáčky na prázdno	45 min. ⁻¹
Průměr	Ø 375
Délka	785 mm
Hladina hluku	89 dB
Krytí	IP44

Správnost textu, grafů a údajů se váže na dobu tisku. V zájmu neustálého zlepšování našich výrobků může bez předchozího upozornění dojít ke změně technických údajů.

BEZPEČNOSTNÍ OPATŘENÍ

Význam samolepících značek s bezpečnostními symboly:

Samolepící značky umístěte na plochách zařízení, které jsou za každých okolností viditelné pro obsluhu stroje před uvedením do chodu i během něho.



Před použitím čti návod!



Pozor nebezpečí vtažení končetiny!



Používej ochranu zraku!



Pozor elektrické zařízení!

Symbole používané v těchto instrukcích



Pozor!

Označuje nebezpečí zranění nebo velké materiální škody.



Nebezpečí zachycení!

Pozor na zranění z důvodu zachycení částí těla nebo oblečení rotujícími částmi.



Varování!

Nebezpečí poškození



Poznámka:

Dodatečná informace

Význam samolepících značek s bezpečnostními symboly:

Samolepící značky umístěte na plochách zařízení, které jsou za každých okolností viditelné pro obsluhu stroje před uvedením do chodu i během něho.

! Obecné

- Igelitové sáčky použité v obalu mohou být nebezpečné pro děti a zvířata.
- Seznamte se s tímto zařízením, jeho ovládáním, provozem, prvky tohoto zařízení a možnými riziky spojenými s jeho nesprávným užíváním.
- Zajistěte, aby uživatel zařízení byl pečlivě seznámen s ovládáním, provozem, prvky tohoto zařízení a možnými nebezpečími, plynoucími z jeho užívání.
- Dbejte vždy bezpečnostních instrukcí uvedených na štítcích. Tyto štítky neodstraňujte, ani nepoškozujte. V případě poškození nebo nečitelnosti štítku kontaktujte dodavatele.
- Udržujte pracoviště v pořádku a čistotě. Nepořádek v pracovním prostoru může způsobit nehodu.
- Nikdy nepracujte ve stísněných nebo špatně osvětlených prostorách. Vždy zkontrolujte, zda je podlaha stabilní a zda je dobrý přístup k práci. Vždy udržujte stabilní postoj.
- Neustále sledujte postup práce, a používejte všechny smysly. Nepokračujte v práci pokud se na ni nemůžete plně soustředit.
- O své nářadí pečujte a udržujte je čisté.
- Rukojeti a ovládací prvky udržujte suché a beze stop olejů a tuků.
- Zabraňte přístupu, zvířat, dětí a nepovolaných osob.
- Nestrkejte nohy nebo ruce do pracovního prostoru.
- Nikdy neponechejte za provozu zařízení bez dozoru.
- Nepoužívejte zařízení pro jiný účel, než ke kterému je určeno.
- Při práci používejte osobní ochranné pracovní prostředky (např. brýle, chrániče sluchu, respirátor, bezpečnostní obuv, apod.).

- Nepřepínejte se, používejte vždy obě ruce.
- Se zařízením nepracujte pod vlivem alkoholu a omamných látek.
- Trpíte-li závratěmi, oslabením nebo mdlobami, se zařízením nepracujte.
- Jakékoli úpravy zařízení nejsou povoleny. NEPOUŽÍVEJTE v případě, že zjistíte ohnutí, prasklinu nebo jiné poškození.
- Nikdy neprovádějte údržbu zařízení za provozu.
- Objeví-li se neobvyklý zvuk nebo jiný neobvyklý jev, okamžitě stroj zastavte a přerušte práci.
- Klíče a šroubováky vždy po použití odstraňte ze stroje.
- Před použitím stroje zkontrolujte, jsou-li pevně dotaženy všechny šrouby.
- Zajistěte správnou údržbu stroje. Před použitím zkontrolujte, zda u stroje nedošlo k poškození.
- Při údržbě a opravě používejte pouze originální náhradní díly.
- Použití přídavných zařízení nebo příslušenství nedoporučených dodavatelem může vést ke zraněním.
- Pro konkrétní práci zvolte vhodné zařízení. Nesnažte se přetěžovat přístroje či příslušenství s malým výkonem a používat je pro práci, která vyžaduje větší strojní zařízení.
- Zařízení nepřetěžujte. Práci odměňujte tak, aby mohlo bez námahy pracovat optimální rychlostí. Na poškození způsobené přetížením se nevztahuje záruka.
- Chraňte zařízení před nadměrnou teplotou a slunečním zářením.
- Zařízení není určeno pro práci pod vodou, ani ve vlhkém prostředí.
- Pokud zařízení delší dobu nepoužíváte, uložte ho na suchém uzamčeném místě mimo dosah dětí.
- Před spuštěním nářadí zkontrolujte všechny bezpečnostní prvky, zda pracují hladce a účinně. Přesvědčte se, zda všechny pohyblivé díly jsou v dobrém stavu.
- Zkontrolujte, zda některé díly nejsou prasklé nebo zadřené, přesvědčte se, že všechny díly jsou správně nasazené. Kontrolujte i všechny další podmínky, které mohou ovlivnit funkci nářadí.
- Pokud není jinak uvedeno v tomto návodu, je nutné poškozené díly a bezpečnostní prvky opravit nebo vyměnit.

! Elektrické zařízení

- Při používání elektrického nářadí je vždy třeba dodržovat základní bezpečnostní opatření včetně následujících za účelem omezení rizika vzniku požáru, úrazu elektrickým proudem a zranění osob. Před uvedením tohoto výrobku do činnosti si tyto pokyny přečtěte a zapamatujte.
- Ubezpečte se, že zástrčka je zapojena do správné jištěné zásuvky. Napětí sítě musí být shodné s napětím uvedeným na štítku, aby nedošlo k přehřátí a spálení motoru nebo naopak nedostatečnému výkonu.
- Před zapojením do sítě se přesvědčte, že vypínač je v poloze OFF (vypnuto). Pokud zařízení nemá hlavní vypínač sloužící místo něj vidlice. Po skončení práce vytáhněte vidlici síťového přívodu ze zásuvky.
- Elektrické přístroje nikdy nepřenašejte za kabel. Kabel nepoužívejte k vytažení zástrčky ze zásuvky.
- Chraňte přívodní kabel před vysokými teplotami, olejem, rozpouštědly a ostrými hranami.
- Pravidelně kontrolujte kabel a v případě poškození jej nechte opravit u odborníka. Pravidelně kontrolujte prodlužovací kabely a v případě poškození je vyměňte.
- V případě potřeby používejte vždy kvalitní prodlužovací kabel odpovídající výkonem, zcela odvinutý. Pravidelně ho kontrolujte na poškození. Vadný kabel je nutno vyměnit nebo opravit.
- Před započítím údržby, montáže, výměny dílů, či podobné činnosti vypněte hlavní vypínač a vytáhněte zástrčku ze zásuvky.
- Dejte pozor, aby nedošlo k samovolnému spuštění zařízení. Prsty nemějte v blízkosti spouštěcího mechanismu, dokud není bezpodmínečně nutné.
- Pokud má být zařízení nainstalováno k pracovnímu stolu, po dokončení montáže uvolněte pojistné tlačítko.
- Neprovazujte ve výbušném prostředí (při lakování, při práci s kapalnými hořlavými atd.)
- Nepoužívejte ve vlhkém prostředí, nebo pokud je zařízení mokré. Elektrická výzbroj je konstruována pro použití v normálním prostředí s teplotami +5 až +40 °C, s relativní vlhkostí nepřekračující 50 % při teplotě + 40 °C.
- Elektrická zařízení podléhají pravidelným revizím ve stanovených lhůtách..

! Rotační nástroje

- Vždy mějte na sobě vhodný oděv (Např. nenoste volné části oděvu, kravaty či šperky, dlouhé vlasy svazujte dozadu, chraňte si nohy a nenoste obnošenou obuv. Rukávy košil si zapněte nebo vyhrňte). Nebezpečí zachycení a namotání rotujícími částmi.
- Neodstraňujte ochranné kryty a dbejte, aby byla vždy dosažena maximální ochrana obsluhy.
- Během práce se vyvarujte kontaktu s pohyblivými se díly. Udržujte ruce mimo dosah rotujících dílů.

MONTÁŽ

- Než vyhodíte obal od přístroje, zkontrolujte, zda v něm nezůstaly nějaké součástky. Pokud ano, vyhledejte si díl v seznamu dílů nebo na schématu sestavení a příslušný díl nainstalujte.

Rozpis dílů:

1. Kartáčová lišta
2. Spínač VYP/ZAP
3. Motor
4. Kryt řemene
5. Snímatelná rukojeť
6. Držák pytle
7. Buben
8. Plynové vzpěry
9. Kolečko
10. Bezpečnostní řetěz
11. Šroub
12. Háčky plachty
13. Plachta
14. Pytel
15. Stojan





Sestavení

1. Upevněte rukojeti k rotačnímu přesívači a odpojte buben uvolněním bezpečnostního řetězu (10).
2. Uchopením za rukojeti a zatlačením nohy do spodní tyče postavte rotační přesívač do svislé polohy.
3. Zavěste zpomalovací plachtu (13) z obou stran na příslušné háčky (12).
4. Sklopte dolů držák pro pytel (6). Omotejte upevňovací suché zipy kolem držáku. Nyní je rotační přesívač smontován.
5. Připojte zástrčku napájecího kabelu k elektrické síťové zásuvce. Nyní je rotační přesívač připraven k použití. Budete-li používat prodlužovací kabely, ujistěte se, zda jsou zástrčka i zásuvka odolné proti postříkání vodou. Používejte pouze prodlužovací kabely s minimálním průřezem 1,5 mm², které jsou schváleny pro venkovní použití.
6. Zajistěte, aby tento rotační přesívač stál pokud možno v co nejvíce vodorovné poloze. Pomocí šroubu (11) můžete nastavit úhel sklonu bubnu. Při zahájení práce nastavte buben pokud možno v co nejvíce vodorovné poloze.
7. Při zapínání motoru uvolněte krytku spínače ZAPNUTO/VYPNUTO a zvedněte ji nahoru. Stiskněte tlačítko s označením I. Přiklopte zpět víčko spínače. Chcete-li motor vypnout, stiskněte červené tlačítko.





OBSLUHA

- . Při plnění bubnu přesívače zeminou udržujte lopatu nebo zahradní vidle v bezpečné vzdálenosti od bubnu a dbejte na to, aby nedošlo k jejich zachycení. Hrozí riziko zranění.
 - . Nepoužívejte tento rotační přesívač, stojí-li na nakloněném povrchu. Vždy dbejte na to, aby tento stroj stál pokud možno co nejlépe ve vodorovné poloze.
 - . Musíte-li stroj používat na kluzkém povrchu, zajistěte prosím jeho kolečka zakládacími klíny.
- Před proséváním zeminy v tomto přesívači se ujistěte, zda je tato půda mírně vlhká. Prašná a suchá nebo velmi vlhká půda není pro prosévání vhodná. Velmi udusanou zeminu před vhozením do bubnu přesívače vždy rozbijte.
- Dávejte prosím pozor, aby nebyl buben příliš nakloněn. Docházelo by k vyhazování příliš velkého množství zeminy. V tomto případě se ujistěte, zda je tento rotační přesívač pokud možno co nejlépe srovnán a zda je buben ve vodorovné poloze. Budete-li si to přát, můžete již prosátou zeminu opět vhodit do bubnu stroje, aby došlo k dokonalému prosévání této zeminy.
- Budete-li prosívat velké množství zeminy, doporučujeme vám umístit pod zpomalovací plachtu raději kolečka než pytel. Umístěte tato kolečka pod držák pytle, aby docházelo k zachytávání vytříděné kamenité zeminy, kamenů, dřevěných předmětů atd., a k jejich přemístění na požadované místo.
- Při vzhazování zeminy do bubnu zajistěte, aby docházelo k vzhazování do vnitřní části bubnu. Tímto způsobem zůstane zemina v bubnu pokud možno co nejdéle a může dojít k jejímu úplnému prosévání. Dbejte na to, aby nedošlo k zachycení lopaty v bubnu a k následnému zablokování. Hrozí riziko zranění!



Výměna hnacího řemenu:

- . Vyšroubujte tři šrouby nacházející se na krytu a sejměte kryt.
- . Pomocí vhodného otevřeného klíče povolte matici nacházející se na zadní části krytu a nahradte původní starý řemen novým řemenem stejného typu.
- . Namažte ozubená kola čistým strojním olejem.
- . Před opětovným použitím rotačního přesívače nasadte kryt řemenu zpátky na kryt stroje.



- Před čištěním nebo údržbou tohoto stroje vždy odpojte zástrčku napájecího kabelu od síťové zásuvky.
- Čistěte tento rotační přesívač ručním kartáčem. Pro čištění skříně motoru použijte suchý hadr.
- Dbejte na to, aby byl tento rotační přesívač suchý a aby na něm nezůstávaly žádné nečistoty. Ukládejte tento rotační přesívač na suchém místě, kde teploty neklesají pod bod mrazu.
- Provádějte přepravu rotačního přesívače jako na uvedeném obrázku.



- Nářadí udržujte vždy v čistotě. Nečistoty, které vniknou do mechanismu nářadí mohou způsobit poškození nářadí.
- Na čištění nepoužívejte agresivní čisticí prostředky a rozpouštědla.
- Plastové díly doporučujeme otírat hadříkem navlhčeným v mýdlové vodě.
- Kovové povrchy ošetřete hadrem navlhčeným v petroleji.
- Nepoužívané zařízení uskladněte nakonzervované na suchém místě, kde nebude korodovat.
- Veškeré údržbářské práce smí vykonávat pouze odborný personál.
- Pro opravy použijte pouze originální náhradní díly.

Mazání

Pracovní plochy mechanismů pravidelně dle potřeby namažte vhodným mazivem.

LIKVIDACE

Po skončení životnosti výrobku je nutné při likvidaci vzniklého odpadu postupovat v souladu s platnou legislativou. Výrobek se skládá z kovových a plastových částí, které jsou po roztřídění samostatně recyklovatelné.

1. Demontujte všechny díly stroje.

2. Díly roztřídte dle tříd odpadu (kovy, pryž, plasty apod.).

Vytříděný materiál odevzdejte k dalšímu využití.

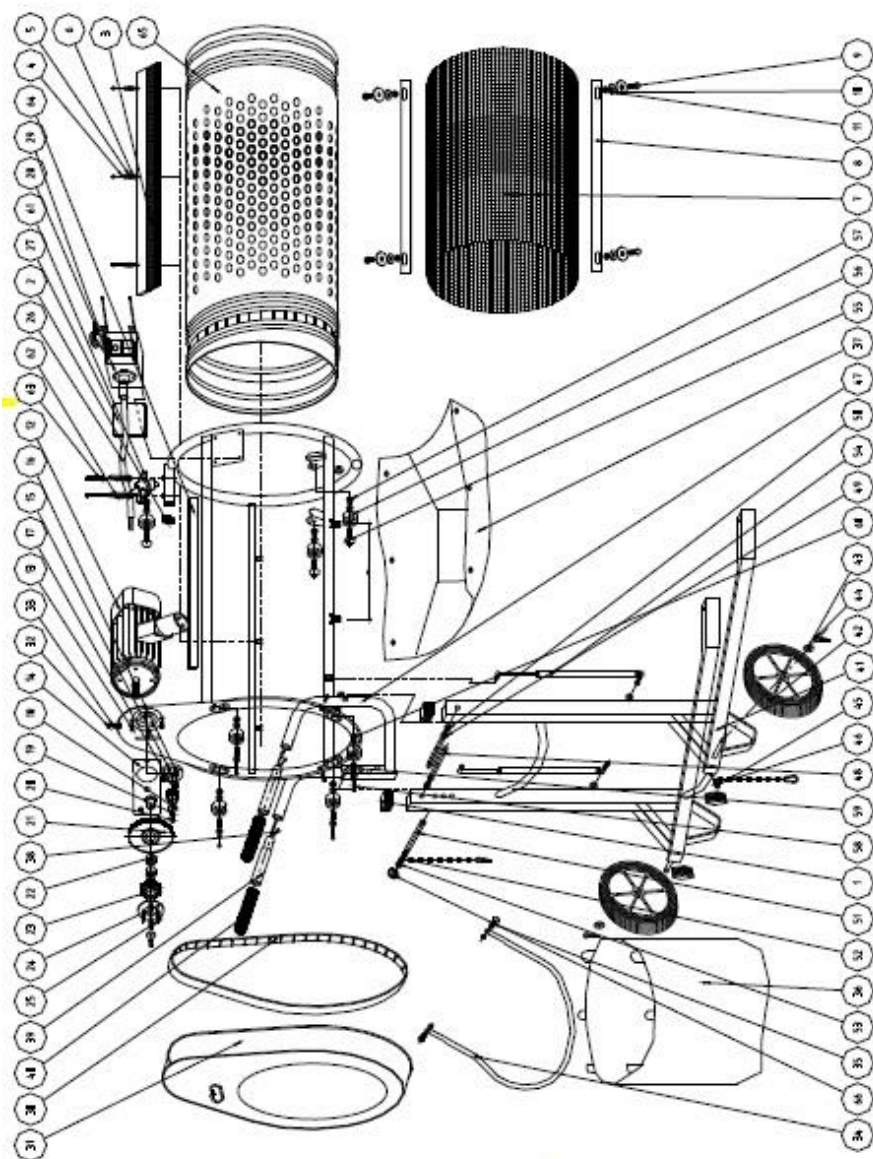
3. Elektroodpad (použité elektrické ruční nářadí, elektromotory, nabíjecí zdroje, elektronika, akumulátory, baterie...).

Vážený zákazníku z hlediska platných předpisů o odpadech se v případě elektroodpadu jedná o nebezpečný odpad, jehož likvidace podléhá zvláštnímu režimu.

Je zakázáno vhadzovat elektroodpad do nádob určených pro sběr komunálního odpadu.

Je též možné přístroj odevzdat do sběrných míst elektroodpadu. Informace o místech sběru obdržíte na zastupitelstvu obce nebo na Internetu.

ROZKRESLENÍ DÍLŮ



ROZPIS DÍLŮ

Poz.	Název	Ks	Poz.	Název	Ks
1.	Kryt 25×25	5	35.	Šroub 8×25	2
2.	Kryt 20×20	1	36.	Vak	1
3.	Kartáčová lišta	1	37.	Kryt	1
4.	Šroub M4×35	3	38.	Spojka	2
5.	Podložka ø 4	3	39.	Držadlo	2
6.	Matice M4	7	40.	Rukojeť	2
7.	Matice 10×10×2	1	41.	Držák	1
8.	Stírací lišta	2	42.	Kolo	2
9.	Matice 8×20	4	43.	Podložka	2
10.	Podložka ø 8	4	44.	Závlačka	2
11.	Podložka ø 8	4	45.	Spojka řetězu	1
12.	Motor	1	46.	Šroub M8×15	1
13.	Šroub M5×15	4	47.	Držák bubnu	1
14.	Zajišťovací deska	1	48.	Čep hřídele	1
15.	Lokalizátor	1	49.	Podložka ø6	2
16.	Zapuštěný šroub M5× 15	3	50.	Šroub M6×15	2
17.	Pastorek	1	51.	Hmoždinka	1
18.	Podložka ø 5	2	52.	Závlačka	1
19.	Pružná podložka	1	53.	Matice M8	9
20.	Šroub M5×16	2	54.	Plynová vzpěra	2
21.	Ozubené kolo	1	55.	Čep	3
22.	Ložisko	2	56.	Lamelové kolo	7
23.	Kladka	1	57.	Šroub M6×10	1
24.	Lisovací deska	2	58.	Šroub M6×35	4
25.	Šroub M5×28	4	59.	Kroužek ložiska	4
26.	Kabel	1	60.	Matice M6	4
27.	Pryžová podložka	1	61.	Držák	1
28.	Přepínač	1	62.	Pružina	2
29.	Šroub M4×75	4	63.	Šroub	2
30.	Pás	1	64.	Chránič	1
31.	Kryt pásu	1	65.	Buben	1
32.	Šroub 5×10	3	66.	Matice M8	1

33.	Podložka \emptyset 5	3			
34.	Držák vaku	1			

UPOZORNĚNÍ

Pokud dojde k poruše, zašlete přístroj na adresu prodejce, oprava bude provedena v co nejkratším termínu. Stručný popis závady zkrátí její hledání a dobu opravy. V záruční době k přístroji přiložte záruční list a doklad o koupi. Také po uplynutí záruční doby jsme tu pro Vás a případné opravy provedeme za příznivé ceny.

Abyste zabránili poškození přístroje při přepravě, bezpečně jej zabalte nebo použijte originální obal. Za poškození při přepravě neneseme odpovědnost a při reklamaci u přepravní služby záleží na úrovni balení a zabezpečení proti poškození.

Pozn.: Vyobrazení se může lišit od dodaného výrobku, stejně jako se může lišit rozsah a typ dodaného příslušenství. Je to důsledek vývoje a takové varianty ovšem nemají žádný vliv na správnou funkci výrobku.

KONTAKTY

unitechnic.cz s.r.o.
Reklamační a servisní oddělení
Areál bývalého cukrovaru
Hlavní 29 (hala č.3 uni-max)
277 45 Úžice

Tel. Reklamačního odd. 266 190 156
603 414 975
601 218 255
E-shop 266 190 111

E-Mail: reklamace1@khnet.cz
obchod@khnet.cz

<http://www.uni-max.cz>