

## ZÁRUČNÍ LIST

1. Na výrobky UNI-MAX je poskytována záruka v délce 24 měsíců od data prodeje dle občanského zákoníku nebo v délce 12 měsíců dle obchodního zákoníku a vztahuje se na prokázané vady materiálu či vady výroby. Jiné nároky ve vztahu na poškození jakéhokoliv druhu, přímé nebo nepřímé, vůči osobám nebo materiálu jsou vyloučeny.
2. Záruka se nevztahuje na závady způsobené neodbornou montáží či manipulací, neodborným zacházením, přetížením, nedodržením instrukcí uvedených v návodu, použitím nesprávného příslušenství nebo nevhodných pracovních nástrojů, zásahem nepovolané osoby, nebo poškozením během transportu či mechanickým poškozením. U některých druhů výrobků či jejich částí, jako je např. příslušenství, motory, uhlíky, těsnící a horkovzdušné prvky, které vyžadují periodickou výměnu, lze při používání předpokládat běžné opotřebení, které již není předmětem záruky.
3. Při uplatňování nároků na záruční opravu je nutno doložit, že výrobek byl prodán prodávajícím, u něhož je výrobek reklamován, a že záruční doba ještě neskončila. Za tímto účelem doporučujeme v zájmu co nejrychlejšího vyřízení reklamace předložit záruční list, opatřený datem výroby a prodeje, výrobním číslem (číslem série), razítkem příslušné prodejny a podpisem prodávajícího, popřípadě platný kupní doklad apod.
4. Reklamací uplatňujete u prodejce, kde jste výrobek zakoupili, popř. zašlete v nerozloženém stavu do opravy.
5. Záruční doba se prodlužuje o dobu, kdy je výrobek v záruční opravě. Reklamovaný výrobek zasílejte do opravy s popisem závady, řádně zabalený (nejlépe v originální krabici, kterou doporučujeme pro tyto účely uschovat) a s přiloženým vyplněným záručním listem, popřípadě jiným dokladem, potvrzujícím nárok na reklamaci.
6. Výrobky předávejte do servisu pouze ve vyčištěné podobě. V opačném případě je z hygienických důvodů není možné přijmout, nebo je nutné účtovat poplatek za čištění.

**UNI-MAX**  
Reklamační a servisní oddělení  
Areál bývalého cukrovaru  
Hlavní 29  
277 45 Úžice

Tel. reklamačního odd.	266 190 156	T-Mobile	603 414 975
	266 190 111	O <sub>2</sub>	601 218 255
Fax	266 190 100	Vodafone	608 227 255

<http://www.Uni-max.cz>  
E-Mail: [servis@uni-max.cz](mailto:servis@uni-max.cz)

Výrobek:	<b>Rázový utahovák 1/4", 40 Nm</b>	
Typ:	<b>YU0601RK</b>	Výrobní číslo (série):
Datum výroby:		Záznamy opravy:
Datum prodeje, razítko, podpis:		

# www.uni-max.com

## PŮVODNÍ NÁVOD K OBSLUZE

### RÁZOVÝ UTAHOVÁK 1/4", 40 NM



www.uni-max.com

## YU0601RK

Vážený zákazníku, děkujeme Vám za zakoupení produktu UNI-MAX.

Naše společnost je připravena Vám poskytnout své služby – než výrobek zakoupíte, při koupi i po zakoupení. V případě jakýchkoli dotazů, návrhů či doporučení kontaktujte naše obchodní místo. Vynasnažíme se Váš návrh zvážit a reagovat v rámci možností.

**První použití zařízení je ve smyslu tohoto návodu právním krokem, kterým uživatel svou svobodnou vůlí stvrzuje, že tento návod řádně prostudoval, zcela pochopil jeho smysl a seznámil se všemi riziky.**

**POZOR! Nepokoušejte se uvést (popř. používat) zařízení dříve, než se seznámíte s celým návodem k obsluze. Návod uschovejte pro příští použití.**

**Pozornost je třeba věnovat zejména pokynům týkajících se bezpečnosti práce. Nedodržení nebo nepřesné provádění těchto pokynů může být příčinou úrazu vlastní osoby nebo osob jiných, popřípadě může dojít k poškození zařízení nebo zpracovávaného materiálu.**

**Dbejte zejména bezpečnostních instrukcí uvedených na štítcích, kterými je zařízení opatřeno. Tyto štítky neodstraňujte, ani nepoškozujte.**

Pro usnadnění případné komunikace si zde opište číslo faktury popř. kupního dokladu.

## POPIS

Kvalitní kovová konstrukce, volnoběžné otáčky 10 000/min, hnací čtyřhran 1/4", nastavitelný utahovací moment 10/20/30 a 40 Nm, L/P chod, tlak vzduchu 6,3 bar max., připojení 1/4" vnitřní závit, akustický výkon 98 dB(A). Sada obsahuje klíče 8, 9, 10, 11 a 12 mm, prodlužovací nástavec a kloubový adaptér. Dodáváno přehledně uložené v plechové kazetě.

## TECHNICKÁ DATA

Hnací čtyřhran .....	1/4"
Volnoběžné otáčky .....	10 000 ot/min.
Max. utahovací moment .....	40 Nm
Max. průměr šroubu .....	12 mm
Spotřeba vzduchu .....	150 l/min
Pracovní tlak .....	6,3 bar (90 PSI)
Vstupní šroubení .....	1/4" vnitřní závit
Akustický výkon .....	98 dB(A)

Správnost textu, grafů a údajů se váže na dobu tisku. V zájmu neustálého zlepšování našich výrobků může bez předchozího upozornění dojít ke změně technických údajů.

## LIKVIDACE

Po skončení životnosti výrobku je nutné při likvidaci vzniklého odpadu postupovat v souladu s platnou legislativou. Výrobek se skládá z kovových a plastových částí, které jsou po roztřídění samostatně recyklovatelné.

1. Demontujte všechny díly stroje.
2. Díly roztřídte dle tříd odpadu (kovy, pryž, plasty apod.). Vytříděný materiál odevzdejte k dalšímu využití.

Použitá hydraulická kapalina je nutno likvidovat v souladu se Zákonem o odpadech.

- Po skončení životnosti výrobku je nutné při likvidaci vzniklého odpadu postupovat v souladu s platnou legislativou. Výrobek se skládá z kovových a plastových částí, které jsou po roztřídění samostatně recyklovatelné.
1. Demontujte všechny díly stroje.
  2. Díly roztřídte dle tříd odpadu (kovy, pryž, plasty apod.). Vytříděný materiál odevzdejte k dalšímu využití.

- Použitý písek může mít charakter nebezpečného odpadu a je nutná jeho likvidace v souladu s příslušnými předpisy.
- Informace o místech sběru obdržíte na zastupitelstvu obce nebo na Internetu.

## UPOZORNĚNÍ

Pokud dojde k poruše, zašlete přístroj na adresu prodejce, oprava bude provedena v co nejkratším termínu. Stručný popis závady zkrátí její hledání a dobu opravy. V záruční době k přístroji přiložte záruční list a doklad o koupi. Také po uplynutí záruční doby jsme tu pro Vás a případné opravy provedeme za příznivé ceny.

Abyste zabránili poškození přístroje při přepravě, bezpečně jej zabalte nebo použijte originální obal. Za poškození při přepravě neneseme odpovědnost a při reklamaci u přepravní služby záleží na úrovni balení a zabezpečení proti poškození.

Pozn.: Vyobrazení se může lišit od dodaného výrobku, stejně jako se může lišit rozsah a typ dodaného příslušenství. Je to důsledek vývoje a takové varianty ovšem nemají žádný vliv na správnou funkci výrobku.

## ÚDRŽBA

- Nářadí udržujte vždy v čistotě. Nečistoty, které vniknou do mechanismu nářadí, mohou způsobit poškození nářadí.
- Na čištění nepoužívejte agresivní čisticí prostředky a rozpouštědla.
- Nepoužívané zařízení uskladněte nakonzervované na suchém místě, kde nebude korodovat.
- Veškeré údržbářské práce smí vykonávat pouze odborný personál.
- Pro opravy používejte pouze originální náhradní díly.

### Pokyny pro údržbu:

1. Vysušte filtr a přívod stlačeného vzduchu do nářadí.
2. Namažte rychloupínací spojku, abyste zabránili jejímu zablokování.
3. Pneumatické nářadí vyžaduje mazání po celou jeho provozní životnost. Motor a ložiska využívají stlačený vzduch pro spuštění nářadí. Vlhkost obsažená ve stlačeném vzduchu způsobí korozi motoru. Proto musíte každý den provádět mazání motoru.
4. Vyvarujte se uložení nářadí na místech s vysokou vlhkostí. Je-li nářadí po ukončení práce ponecháno bez údržby, vlhkost uvnitř nářadí může způsobit korozi.
5. Před uložením nářadí namažte a nechejte jej několik sekund v chodu.
6. Provádějte pravidelnou kontrolu hnacích hřídelů, závitů a upínacích zařízení z hlediska opotřebování.
7. Je-li toto nářadí příliš vážně poškozeno a nebude-li již dále použito, nevyhazujte jej do odpadu a zajistěte jeho recyklaci. Nářadí, příslušenství a obalové materiály musí být rozděleny a řádně ekologicky recyklovány. Informace týkající se recyklace můžete získat na místním úřadě.

## BEZPEČNOSTNÍ OPATŘENÍ

- **Zařízení může obsluhovat pouze osoba starší 18 let, řádně způsobilá, poučená a proškolená ze zásad bezpečnosti a ochrany zdraví při práci.**

### ! Obecné

- Igelitové sáčky použité v obalu mohou být nebezpečné pro děti a zvířata.
- Seznamte se s tímto zařízením, jeho ovládním, provozem, prvky tohoto zařízení a možnými riziky spojenými s jeho nesprávným užíváním.
- Zajistěte, aby uživatel zařízení byl pečlivě seznámen s ovládním, provozem, prvky tohoto zařízení a možnými nebezpečími, plynoucími z jeho užívání.
- Dbejte vždy bezpečnostních instrukcí uvedených na štítcích. Tyto štítky neodstraňujte, ani nepoškozujte. V případě poškození nebo nečitelnosti štítku kontaktujte dodavatele.
- Udržujte pracoviště v pořádku a čistotě. Nepořádek v pracovním prostoru může způsobit nehodu.
- Nikdy nepracujte ve stísněných nebo špatně osvětlených prostorách. Vždy zkontrolujte, zda je podlaha stabilní a zda je dobrý přístup k práci. Vždy udržujte stabilní postoj.
- Neustále sledujte postup práce, a používejte všechny smysly. Nepokračujte v práci pokud se na ni nemůžete plně soustředit.
- O své nářadí pečujte a udržujte je čisté.
- Rukojeti a ovládací prvky udržujte suché a beze stop olejů a tuků.
- Zabraňte přístupu, zvířat, dětí a nepovolaných osob.
- Nikdy neponechejte za provozu zařízení bez dozoru.
- Nepoužívejte zařízení pro jiný účel, než ke kterému je určeno.
- Při práci používejte osobní ochranné pracovní prostředky (např. brýle, chrániče sluchu, respirátor, bezpečnostní obuv, apod.).
- Nepřepínejte se, používejte vždy obě ruce.
- Se zařízením nepracujte pod vlivem alkoholu a omamných látek.
- Trpíte-li závratěmi, oslabením nebo mdlobami, se zařízením nepracujte.
- Jakékoli úpravy zařízení nejsou povoleny. **NEPOUŽÍVEJTE** v případě, že zjistíte ohnutí, prasklinu nebo jiné poškození.
- Nikdy neprovádějte údržbu zařízení za provozu.
- Objeví-li se neobvyklý zvuk nebo jiný neobvyklý jev, okamžitě stroj zastavte a přerušte práci.
- Před použitím stroje zkontrolujte, jsou-li pevně dotaženy všechny šrouby.
- Zajistěte správnou údržbu stroje. Před použitím zkontrolujte, zda u stroje nedošlo k poškození.
- Při údržbě a opravě používejte pouze originální náhradní díly.
- Použití přídavných zařízení nebo příslušenství nedoporučených dodavatelem může vést ke zraněním.
- Pro konkrétní práci zvolte vhodné zařízení. Nesnažte se přetěžovat přístroje či příslušenství s malým výkonem a používat je pro práci, která vyžaduje větší strojní zařízení.
- Zařízení nepřetěžujte. Práci odměňujte tak, aby mohlo bez námahy pracovat optimální rychlostí. Na poškození způsobené přetížením se nevztahuje záruka.
- Zařízení není určeno pro práci pod vodou, ani ve vlhkém prostředí.
- Pokud zařízení delší dobu nepoužíváte, uložte ho na suchém uzamčeném místě mimo dosah dětí.
- Před spuštěním nářadí zkontrolujte všechny bezpečnostní prvky, zda pracují hladce a účinně. Přesvědčte se, zda všechny pohyblivé díly jsou v dobrém stavu.
- Zkontrolujte, zda některé díly nejsou prasklé nebo zadřené, přesvědčte se, že všechny díly jsou správně nasazené. Kontrolujte i všechny další podmínky, které mohou ovlivnit funkci nářadí.
- Pokud není jinak uvedeno v tomto návodu, je nutné poškozené díly a bezpečnostní prvky opravit nebo vyměnit.

### ! Sestavy

- Nepoužívejte zařízení, dokud není kompletně sestaveno podle pokynů manuálu.

### ! Stlačený vzduch

- Suchý a stlačený vzduch musí mít na vstupu do zařízení stanovený tlak a musí být dodáván v dostatečném množství. Vyšší tlak zkracuje životnost v důsledku rychlejšího opotřebení a nese riziko zranění.
- Spoj, kterým proudí do zařízení stlačený vzduch, musí mít předepsané rozměry.
- Obzvláštní pozornost je třeba věnovat vodě, jejíž přítomnost způsobuje poškození nářadí. Nezapomeňte proto denně vypouštět z tlakové nádoby kompresoru kondenzovanou vodu a vysušte vždy i hadici, kterou vzduch do nářadí přivádíte.
- Zařízení je nutno chránit před vniknutím nečistot. Proto je třeba dbát na čistotu vstupních a výstupních otvorů.
- Před rozpojením spojů vždy zajistíte uvolnění provozního tlaku na atmosférický.
- Před začátkem práce kontrolujte těsnost všech spojů a případné netěsnosti ihned odstraňte. Netěsnost přetěžuje kompresor a způsobuje značné zvýšení provozních nákladů.
- Pravidelně kontrolujte stav tlakových hadic. V případě jejich mechanického poškození nebo při zjištění netěsnosti, ihned přerušte práci a zajistíte jejich odbornou výměnu. Tlakové hadice nesmí být namáhány krutem – sledujte linku na povrchu hadice, která nesmí být zkroutěná.
- Tlakové hadice nesmí být vedeny místy, kde hrozí nebezpečí mechanického poškození o ostré hrany nebo uskřípnutí.
- Nové hadice profoukněte stlačeným vzduchem.
- Při průchodu konstrukcemi je nutno používat průchodky a jejich stav průběžně kontrolovat.
- Používejte ochranné krytky a zásepky pro zabránění vniknutí nečistot do zařízení.

### ! Ruční nástroje

- Nářadí neodkládejte do chvíle, dokud se úplně nezastaví.
- Při odkládání nářadí dbejte na to, aby nebylo opřeno o nástroj.
- Nářadí nikdy neupínejte do svěráku.
- Mějte zpracovávaný předmět pevně uchycený a buďte nanejvýše opatrní při manipulaci s ním nebo při jeho uvolňování.

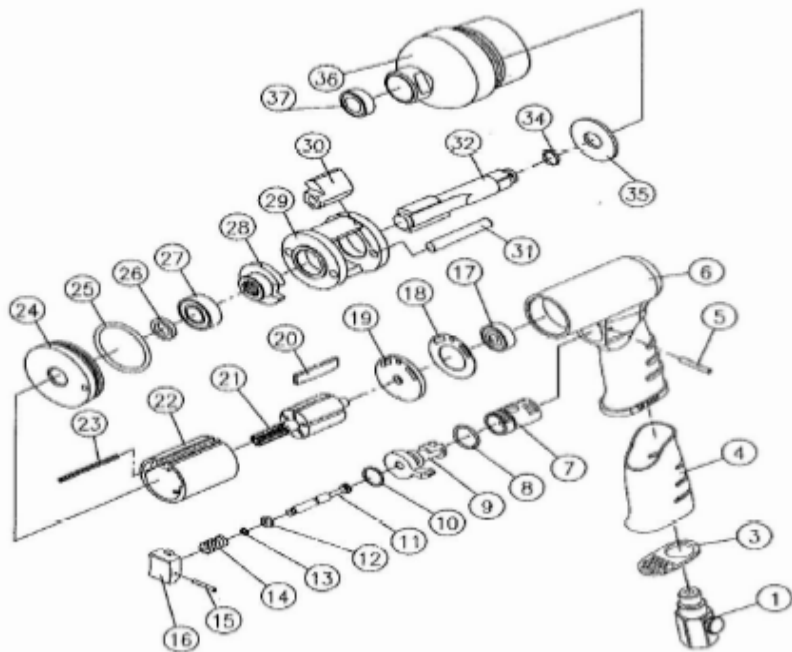
### ! Rotační nástroje

- Vždy mějte na sobě vhodný oděv (Např. nenoste volné části oděvu, kravaty či šperky, dlouhé vlasy svazujte dozadu, chraňte si nohy a nenoste obnošenou obuv. Rukávy košil si zapněte nebo vyhrňte). Nebezpečí zachycení a namotání rotujícími částmi.
- Neodstraňujte ochranné kryty a dbejte, aby byla vždy dosažena maximální ochrana obsluhy.
- Během práce se vyvarujte kontaktu s pohybujícími se díly. Udržujte ruce mimo dosah rotujících dílů.

KATALOGOVÉ ČÍSLO	POPIS	POČET
0601R-01	Přívod vzduchu	1
0601R-03	Odchylovač výfuku	1
0601R-04	Kryt	1
0601R-05	Kolík	1
0601R-06	Kryt motoru	1
0601R-07	Zpětné pouzdro	1
0601R-08	O-kroužek	1
0601R-09	Zpětný ventil	1
0601R-10	O-kroužek	1
0601R-11	Škrticí ventil	1
0601R-12	O-kroužek	1
0601R-13	O-kroužek	1
0601R-14	Pružina	1
0601R-15	Kolík	1
0601R-16	Spoušť	1
0601R-17	Kuličkové ložisko	1
0601R-18	Těsnění	1
0601R-19	Zadní koncová deska	1

KATALOGOVÉ ČÍSLO	POPIS	POČET
0601R-20	Lopatka rotoru	5
0601R-21	Rotor	1
0601R-22	Válec	1
0601R-23	Pružný kolík	1
0601R-24	Přední deska	1
0601R-25	O-kroužek	1
0601R-26	Olejové těsnění	1
0601R-27	Kuličkové ložisko	1
0601R-28	Vačka	1
0601R-29	Klec úderníku	1
0601R-30	Držák úderníku	2
0601R-31	Kolík úderníku	2
0601R-32	Kovadlina	1
0601R-34	Příruba kovadliny	1
0601R-35	Podložka	1
0601R-36	Pouzdro úderníku	1
0601R-37	Kryt	1

## ROZKRESLENÍ DÍLŮ

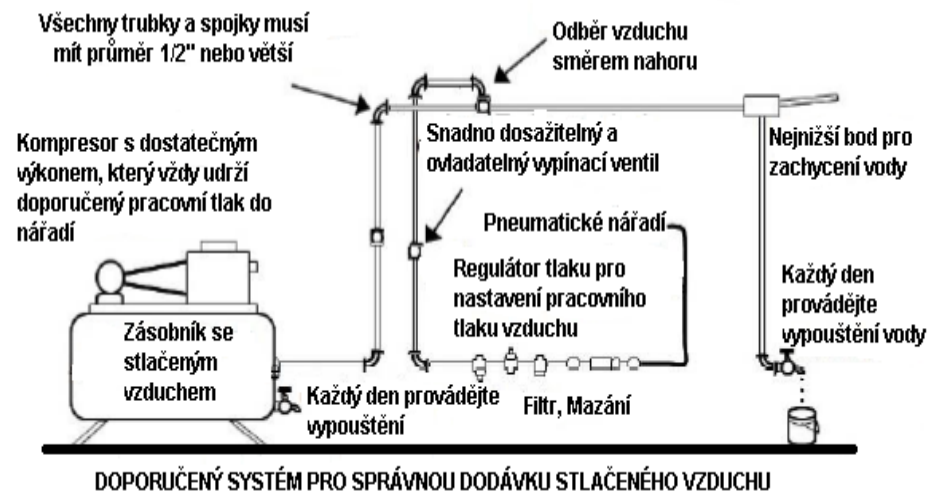


## MONTÁŽ

- Než vyhodíte obal od přístroje, zkontrolujte, zda v něm nezůstaly nějaké součástky. Pokud ano, vyhledejte si díl v seznamu dílů nebo na schématu sestavení a příslušný díl nainstalujte.
- Nářadí je poháněno stlačeným vzduchem o tlaku 0,63 MPa (6,3 bar).
- Vzduch musí být zbaven vlhkosti a přimazáván olejovou mlhou v systému (viz níže), nebo samostatným olejovačem, připojeným k nářadí (z naší nabídky např. obj. č. 41354).
- Alternativně lze mazat 4 – 5 kapkami oleje do vstupního šroubení po 1 – 2 hodinách provozu.
- Používejte pouze olej, určený pro mazání pneumatického nářadí (např. obj. č. 40060).

### Dodávka stlačeného vzduchu

Používejte pouze čistý a mazaný stlačený vzduch, u kterého bude zajištěno, že hodnota jeho tlaku nepřesáhne 90 psi/ 6,3 baru, bude-li nářadí v chodu se zcela stisknutým spouštěcím spínačem a bude-li regulátor tlaku v maximálně otevřené poloze. Používejte hadice na stlačený vzduch s doporučeným průměrem a délkou. Doporučujeme vám, abyste provedli připojení nářadí ke zdroji stlačeného vzduchu podle nákresu na obr. níže.



### Předpokládané použití nářadí

Tento rázový utahovák je určen pro utahování a povolování závitových montážních prvků v rozsahu specifikovaném výrobcem. Toto nářadí může být používáno pouze společně s vhodným typem nástrčných klíčů opatřených upínacím čtyřhranem 1/4" (6,3 mm). **Používejte pouze nástrčné klíče pro rázové utahovák.**

Je povoleno používání vhodných prodlužovacích tyčí, univerzálních spojek a nástrčných adaptérů, které se budou nacházet mezi upínacím čtyřhranem a nástrčným klíčem. Bez konzultace s výrobcem nebo s autorizovaným prodejcem nepoužívejte toto nářadí pro jiné účely, než je uvedeno v těchto pokynech. Takové použití tohoto nářadí může být nebezpečné.

Nikdy nepoužívejte rázový utahovák jako kladivo, abyste uvolnili nebo srovnali závitový montážní prvek. Nikdy se nepokoušejte upravit toto nářadí pro jiné použití a nikdy toto nářadí neupravujte, i přes jeho doporučené použití jako utahovák matic.

## Pracoviště

Toto nářadí může být použito pouze jako ruční nářadí. Doporučujeme vám, abyste toto nářadí vždy používali v situaci, kdy budete stát na pevné podlaze. Nářadí může být použito i v jiných polohách, ale před každým takovým použitím musí obsluha zaujmout bezpečnou polohu, bezpečný a pevný postoj a musí dávat pozor, protože při uvolňování montážních prvků může dojít k velmi rychlému pohybu nářadí od uvolněného montážního prvku. Pro tento pohyb směrem dozadu musí být vždy vytvořen dostatek volného prostoru, aby bylo zabráněno zachycení ruky, paže nebo těla osoby.

- Nepřipojujte rychlospojku přímo k nářadí, ale použijte propojovací hadici s délkou zhruba 300 mm. Nepřipojujte nářadí k rozvodnému systému se stlačeným vzduchem, který není opatřen snadno dostupným a ovladatelným uzavíracím ventilem.
- Dodávaný stlačený vzduch musí být mazán. Zásadně doporučujeme, aby byly vzduchový filtr, regulátor a mazací zařízení (FRL) použity v systému jako na nákresu na obr. aby byla do nářadí zaručena dodávka čistého a mazaného stlačeného vzduchu se správným tlakem. Podrobnosti týkající se tohoto zařízení můžete získat u vašeho dodavatele. Nebude-li takové zařízení použito, nářadí musí být mazáno po odpojení přívodu stlačeného vzduchu a po odtlakování nářadí stisknutím spouštěcího spínače. Odpojte přívodní hadici se stlačeným vzduchem a nalijte do pouzdra sání čajovou lžičku (5 ml) vhodného mazacího oleje pro pneumatické motory, který obsahuje antikorozní přísady. Znovu připojte nářadí k hadici se stlačeným vzduchem a nechte nářadí několik sekund v chodu v nízkých otáčkách, abyste umožnili cirkulaci vzduchu v oleji. Je-li nářadí používáno často, začne-li nářadí zpomalovat nebo ztrácí-li výkon, provádějte toto mazání každý den. Při mazání se také ujistěte, zda je čisté filtrační sítko v pouzdru sání.
- Doporučujeme vám, aby byl během provozu v nářadí tlak vzduchu na hodnotě 90 psi/6,3 baru. Toto nářadí může být v provozu s nižším nebo vyšším tlakem vzduchu, a to s maximálním povoleným pracovním tlakem vzduchu 100 psi/ 7,0 baru. Při nastavení nižšího tlaku vzduchu bude nářadí poskytovat nižší výstupní výkon při daném nastavení regulátoru tlaku vzduchu na hodnotu 90 psi/6,3 baru. Při nastavení vyššího tlaku bude výkon nářadí vyšší. Proto je možné, že změny tlaku stlačeného vzduchu mohou způsobit situaci, kdy bude montážní prvek nadměrně nebo nedostatečně utažen. Při změně tlaku stlačeného vzduchu by měla být přehodnocena poloha a použití regulátoru. Doporučujeme vám, abyste pevnost utažení sestavy závitového montážního prvku zkontrolovali vhodným měřicím zařízením.

## OBSLUHA

### Použití

Výstupní výkon tohoto rázového utahováku v bezvadném provozním stavu je určen zejména těmito třemi faktory:

- a) Vstupní tlak vzduchu
- b) Doba, po jakou je rázový utahovák používán na spoji.  
Normální doba na spoje s průměrným utažením je 3 až 5 sekund.
- c) Nastavení regulátoru tlaku vzduchu pro daný spoj při daném tlaku vzduchu na danou dobu.

Nejsou-li k dispozici jiné ovládací prostředky, pro regulaci výstupního výkonu rázového utahováku může být použit regulátor tlaku vzduchu. Je důrazně doporučeno, aby byl regulátor vnějšího tlaku použit pro regulaci vstupního tlaku vzduchu ideálně jako část sestavy filtr/regulátor/mazací zařízení (FRL) tak, aby mohl být tlak nastaven způsobem, který by pomáhal regulovat sílu, jaká je nutná pro působení na závitový spoj.

Na rázovém utahováku tohoto typu neexistuje žádné konzistentní spolehlivé nastavení momentu. Pro nastavení momentu na odpovídající pevnost utažení známého závitového spoje může být ovšem použit regulátor tlaku vzduchu. Chcete-li nářadí nastavit na požadovaný moment, vyberte si matici nebo šroub se stejnou hodnotou pevností utažení, stoupáním závitu a stavem závitu, jako u prováděné práce. Nastavte regulátor tlaku vzduchu do polohy pro nízkou hodnotu, nasadte klíč na matici a postupně zvyšujte výkon (otáčejte regulátorem, abyste vpustili do nářadí více vzduchu), dokud se matice nezačne mírně pohybovat ve směru, v jakém byla původně nastavena. Nářadí je nyní nastaveno tak, aby duplikovalo tento výkon.

Označte si nastavení regulátoru pro další použití. Nevyžaduje-li utažení matic kritické hodnoty momentu, utáhněte matici tak, aby byla srovnána a potom ji utáhněte o další jednu čtvrtinu až polovinu otáčky (je-li použito těsnění, musíte provést ještě další mírné dotažení).

Je-li při demontáži vyžadován ještě vyšší výkon, nastavte regulátor tlaku vzduchu do zcela otevřené polohy.

Tento rázový utahovák je určen pro určité velikosti šroubů (viz technické údaje nářadí). Hodnocení musí být odstupňováno pro pružné šrouby ve tvaru U, svorníky, dlouhé šrouby, značně zkorodované zdvojené matice a pružné montážní prvky, které absorbují velké rázové síly. Je-li to možné, proveďte upnutí nebo zaklínování šroubu, aby bylo zabráněno jeho zpětnému odskočení.

Před použitím rázového utahováku nejdříve navlhčete rezavé matice penetračním olejem a odstraňte těsnění. Nezačne-li se montážní prvek pohybovat do tří až pěti sekund od zahájení úkonu, použijte větší rázový utahovák.

**Nepoužívejte tento rázový utahovák mimo rozsah specifikovaných provozních hodnot, protože by došlo k poškození, nebo zkrácení provozní životnosti nářadí.**

**Poznámka:** Aktuální hodnota momentu působícího na montážní prvek přímo závisí na pevnosti spoje, otáčkách nářadí, stavu nástrčných klíčů a době, kdy nářadí provádí rázy.

Použijte pokud možno co nejjednodušší sestavu nářadí a nástrčných klíčů. Každý spoj absorbuje energii a snižuje výkon nářadí.