

## ZÁRUČNÍ LIST

1. Na výrobky UNI-MAX je poskytována záruka v délce 24 měsíců od data prodeje dle občanského zákoníku nebo v délce 12 měsíců dle obchodního zákoníku a vztahuje se na prokázané vady materiálu či vady výroby. Jiné nároky ve vztahu na poškození jakéhokoliv druhu, přímé nebo nepřímé, vůči osobám nebo materiálu jsou vyloučeny.
2. Záruka se nevztahuje na závady způsobené neodbornou montáží či manipulací, neodborným zacházením, přetížením, nedodržením instrukcí uvedených v návodu, použitím nesprávného příslušenství nebo nevhodných pracovních nástrojů, zásahem nepovolané osoby, nebo poškozením během transportu či mechanickým poškozením. U některých druhů výrobků či jejich částí, jako je např. příslušenství, motory, uhlíky, těsnící a horkovzdušné prvky, které vyžadují periodickou výměnu, lze při používání předpokládat běžné opotřebení, které již není předmětem záruky.
3. Při uplatňování nároků na záruční opravu je nutno doložit, že výrobek byl prodán prodávajícím, u něhož je výrobek reklamován, a že záruční doba ještě neskončila. Za tímto účelem doporučujeme v zájmu co nejrychlejšího vyřízení reklamace předložit záruční list, opatřený datem výroby a prodeje, výrobním číslem (číslem série), razítkem příslušné prodejny a podpisem prodávajícího, popřípadě platný kupní doklad apod.
4. Reklamaci uplatňujete u prodejce, kde jste výrobek zakoupili, popř. zašlete v nerozloženém stavu do opravy.
5. Záruční doba se prodlužuje o dobu, kdy je výrobek v záruční opravě. Reklamovaný výrobek zasílejte do opravy s popisem závady, řádně zabalený (nejlépe v originální krabici, kterou doporučujeme pro tyto účely uschovat) a s přiloženým vyplněným záručním listem, popřípadě jiným dokladem, potvrzujícím nárok na reklamaci.
6. Výrobky předávejte do servisu pouze ve vyčištěné podobě. V opačném případě je z hygienických důvodů není možné přijmout, nebo je nutné účtovat poplatek za čištění.

**UNI-MAX**  
Reklamační a servisní oddělení  
Areál bývalého cukrovaru  
Hlavní 29  
277 45 Úžice

Tel. reklamačního odd.	<b>266 190 156</b>	T-Mobile	<b>603 414 975</b>
	<b>266 190 111</b>	O <sub>2</sub>	<b>601 218 255</b>
Fax	<b>266 190 100</b>	Vodafone	<b>608 227 255</b>

<http://www.Uni-max.cz>  
E-Mail: [servis@uni-max.cz](mailto:servis@uni-max.cz)

Výrobek:	<b>Pneu úhlová bruska MINI</b>		
Typ:	<b>YUCT2254</b>	Výrobní číslo (série):	
Datum výroby:		Záznamy opravy:	
Datum prodeje, razítko, podpis:			

# www.uni-max.com

## PŮVODNÍ NÁVOD K OBSLUZE

# PNEU ÚHLOVÁ BRUSKA MINI



www.uni-max.com

## YUCT2254

Vážený zákazníku, děkujeme Vám za zakoupení produktu UNI-MAX.

Naše společnost je připravena Vám poskytnout své služby – než výrobek zakoupíte, při koupi i po zakoupení. V případě jakýchkoli dotazů, návrhů či doporučení kontaktujte naše obchodní místo. Vynasnažíme se Váš návrh zvážit a reagovat v rámci možností.

**První použití zařízení je ve smyslu tohoto návodu právním krokem, kterým uživatel svou svobodnou vůlí stvrzuje, že tento návod řádně prostudoval, zcela pochopil jeho smysl a seznámil se všemi riziky.**

**POZOR! Nepokoušejte se uvést (popř. používat) zařízení dříve, než se seznámíte s celým návodem k obsluze. Návod uschovejte pro příští použití.**

**Pozornost je třeba věnovat zejména pokynům týkajících se bezpečnosti práce. Nedodržení nebo nepřesné provádění těchto pokynů může být příčinou úrazu vlastní osoby nebo osob jiných, popřípadě může dojít k poškození zařízení nebo zpracovávaného materiálu.**

**Dbejte zejména bezpečnostních instrukcí uvedených na štítcích, kterými je zařízení opatřeno. Tyto štítky neodstraňujte, ani nepoškozujte.**

Pro usnadnění případné komunikace si zde opište číslo faktury popř. kupního dokladu.

## POPIS

Vhodná pro práce v omezeném prostoru. Volnoběžné otáčky 15 000/min, L/P chod, tlak vzduchu 6,3 bar, spotřeba 0,54 m<sup>3</sup>/min, připojení vzduchu 1/4" vnitřní závit, akustický výkon 96 dB(A), délka 376 mm, doporučený řezný kotouč ø 100/16/1,5 mm.

## TECHNICKÁ DATA

Řezný kotouč .....	ø 100/16/1,5 mm
Volnoběžné otáčky .....	15 000 ot/min.
Spotřeba vzduchu .....	0,54 m <sup>3</sup> /min
Pracovní tlak .....	6,3 bar (90 PSI)
Vstupní šroubení .....	1/4" vnitřní závit
Akustický výkon.....	96 dB(A)

Správnost textu, grafů a údajů se váže na dobu tisku. V zájmu neustálého zlepšování našich výrobků může bez předchozího upozornění dojít ke změně technických údajů.

## LIKVIDACE

Po skončení životnosti výrobku je nutné při likvidaci vzniklého odpadu postupovat v souladu s platnou legislativou. Výrobek se skládá z kovových a plastových částí, které jsou po roztřídění samostatně recyklovatelné.

1. Demontujte všechny díly stroje.
  2. Díly roztřídte dle tříd odpadu (kovy, pryž, plasty apod.).
- Vytříděný materiál odevzdejte k dalšímu využití.

Použití hydraulické kapaliny je nutno likvidovat v souladu se Zákonem o odpadech.

- Po skončení životnosti výrobku je nutné při likvidaci vzniklého odpadu postupovat v souladu s platnou legislativou. Výrobek se skládá z kovových a plastových částí, které jsou po roztřídění samostatně recyklovatelné.

1. Demontujte všechny díly stroje.
  2. Díly roztřídte dle tříd odpadu (kovy, pryž, plasty apod.).
- Vytříděný materiál odevzdejte k dalšímu využití.

- Použitý písek může mít charakter nebezpečného odpadu a je nutná jeho likvidace v souladu s příslušnými předpisy.
- Informace o místech sběru obdržíte na zastupitelstvu obce nebo na Internetu.

## UPOZORNĚNÍ

Pokud dojde k poruše, zašlete přístroj na adresu prodejce, oprava bude provedena v co nejkratším termínu. Stručný popis závady zkrátí její hledání a dobu opravy. V záruční době k přístroji přiložte záruční list a doklad o koupi. Také po uplynutí záruční doby jsme tu pro Vás a případné opravy provedeme za příznivé ceny.

Abyste zabránili poškození přístroje při přepravě, bezpečně jej zabalte nebo použijte originální obal. Za poškození při přepravě neneseme odpovědnost a při reklamaci u přepravní služby záleží na úrovni balení a zabezpečení proti poškození.

Pozn.: Vyobrazení se může lišit od dodaného výrobku, stejně jako se může lišit rozsah a typ dodaného příslušenství. Je to důsledek vývoje a takové varianty ovšem nemají žádný vliv na správnou funkci výrobku.

## ÚDRŽBA

- Nářadí udržujte vždy v čistotě. Nečistoty, které vniknou do mechanismu nářadí mohou způsobit poškození nářadí.
- Na čištění nepoužívejte agresivní čisticí prostředky a rozpouštědla.
- Nepoužívané zařízení uskladněte nakonzervované na suchém místě, kde nebude korodovat.
- Veškeré údržbářské práce smí vykonávat pouze odborný personál.
- Pro opravy používejte pouze originální náhradní díly.

### Pokyny pro údržbu:

- Provádějte pravidelnou údržbu, aby byl zajištěn bezpečný provoz tohoto nářadí.
- Stanovte si intervaly, kdy bude údržba prováděna, například po předepsaném časovém intervalu, po provedení stanoveného počtu pracovních cyklů nebo stanovte počet úkonů údržby během roku.
- Při manipulaci s odpady dodržujte platné předpisy.

## BEZPEČNOSTNÍ OPATŘENÍ

- **Zařízení může obsluhovat pouze osoba starší 18 let, řádně způsobilá, poučená a proškolená ze zásad bezpečnosti a ochrany zdraví při práci.**

### ! Obecné

- Igelitové sáčky použité v obalu mohou být nebezpečné pro děti a zvířata.
- Seznamte se s tímto zařízením, jeho ovládním, provozem, prvky tohoto zařízení a možnými riziky spojenými s jeho nesprávným užíváním.
- Zajistěte, aby uživatel zařízení byl pečlivě seznámen s ovládním, provozem, prvky tohoto zařízení a možnými nebezpečími, plynoucími z jeho užívání.
- Dbejte vždy bezpečnostních instrukcí uvedených na štítcích. Tyto štítky neodstraňujte, ani nepoškozujte. V případě poškození nebo nečitelnosti štítku kontaktujte dodavatele.
- Udržujte pracoviště v pořádku a čistotě. Nepořádek v pracovním prostoru může způsobit nehodu.
- Nikdy nepracujte ve stíněných nebo špatně osvětlených prostorách. Vždy zkontrolujte, zda je podlaha stabilní a zda je dobrý přístup k práci. Vždy udržujte stabilní postoj.
- Neustále sledujte postup práce, a používejte všechny smysly. Nepokračujte v práci pokud se na ni nemůžete plně soustředit.
- O své nářadí pečujte a udržujte je čisté.
- Rukojeti a ovládací prvky udržujte suché a beze stop olejí a tuků.
- Zabraňte přístupu, zvířat, dětí a nepovolaných osob.
- Nikdy neponechejte za provozu zařízení bez dozoru.
- Nepoužívejte zařízení pro jiný účel, než ke kterému je určeno.
- Při práci používejte osobní ochranné pracovní prostředky (např. brýle, chrániče sluchu, respirátor, bezpečnostní obuv, apod.).
- Nepřepínejte se, používejte vždy obě ruce.
- Se zařízením nepracujte pod vlivem alkoholu a omamných látek.
- Trpíte-li závratěmi, oslabením nebo mdlobami, se zařízením nepracujte.
- Jakékoli úpravy zařízení nejsou povoleny. **NEPOUŽÍVEJTE** v případě, že zjistíte ohnutí, prasklinu nebo jiné poškození.
- Nikdy neprovádějte údržbu zařízení za provozu.
- Objev-li se neobvyklý zvuk nebo jiný neobvyklý jev, okamžitě stroj zastavte a přerušte práci.
- Před použitím stroje zkontrolujte, jsou-li pevně dotaženy všechny šrouby.
- Zajistěte správnou údržbu stroje. Před použitím zkontrolujte, zda u stroje nedošlo k poškození.
- Při údržbě a opravě používejte pouze originální náhradní díly.
- Použití přídavných zařízení nebo příslušenství nedoporučených dodavatelem může vést ke zraněním.
- Pro konkrétní práci zvolte vhodné zařízení. Nesnažte se přetěžovat přístroje či příslušenství s malým výkonem a používat je pro práci, která vyžaduje větší strojní zařízení.
- Zařízení nepřetěžujte. Práci odměňujte tak, aby mohlo bez námahy pracovat optimální rychlostí. Na poškození způsobené přetížením se nevztahuje záruka.
- Zařízení není určeno pro práci pod vodou, ani ve vlhkém prostředí.
- Pokud zařízení delší dobu nepoužíváte, uložte ho na suchém uzamčeném místě mimo dosah dětí.
- Před spuštěním nářadí zkontrolujte všechny bezpečnostní prvky, zda pracují hladce a účinně. Přesvědčte se, zda všechny pohyblivé díly jsou v dobrém stavu.
- Zkontrolujte, zda některé díly nejsou prasklé nebo zadřené, přesvědčte se, že všechny díly jsou správně nasazené. Kontrolujte i všechny další podmínky, které mohou ovlivnit funkci nářadí.
- Pokud není jinak uvedeno v tomto návodu, je nutné poškozené díly a bezpečnostní prvky opravit nebo vyměnit.

### ! Sestavy

- Nepoužívejte zařízení, dokud není kompletně sestaveno podle pokynů manuálu.

### ! Stlačený vzduch

- Suchý a stlačený vzduch musí mít na vstupu do zařízení stanovený tlak a musí být dodáván v dostatečném množství. Vyšší tlak zkracuje životnost v důsledku rychlejšího opotřebení a nese riziko zranění.
- Spoj, kterým proudí do zařízení stlačený vzduch, musí mít předepsané rozměry.
- Obzvláštní pozornost je třeba věnovat vodě, jejíž přítomnost způsobuje poškození nářadí. Nezapomeňte proto denně vypouštět z tlakové nádoby kompresoru kondenzovanou vodu a vysušte vždy i hadici, kterou vzduch do nářadí přivádíte.
- Zařízení je nutno chránit před vniknutím nečistot. Proto je třeba dbát na čistotu vstupních a výstupních otvorů.
- Před rozpojením spojů vždy zajistěte uvolnění provozního tlaku na atmosférický.
- Před začátkem práce kontrolujte těsnost všech spojů a případné netěsnosti ihned odstraňte. Netěsnost přetěžuje kompresor a způsobuje značné zvýšení provozních nákladů.
- Pravidelně kontrolujte stav tlakových hadic. V případě jejich mechanického poškození nebo při zjištění netěsnosti, ihned přerušte práci a zajistěte jejich odbornou výměnu. Tlakové hadice nesmí být namáhány krutem – sledujte linku na povrchu hadice, která nesmí být zkroutěná.
- Tlakové hadice nesmí být vedeny místy, kde hrozí nebezpečí mechanického poškození o ostré hrany nebo uskřípnutí.
- Nové hadice profoukněte stlačeným vzduchem.
- Při průchodu konstrukcemi je nutno používat průchodky a jejich stav průběžně kontrolovat.
- Používejte ochranné krytky a zásepky pro zabránění vniknutí nečistot do zařízení.

### ! Ruční nástroje

- Nářadí neodkládejte do chvíle, dokud se úplně nezastaví.
- Při odkládání nářadí dbejte na to, aby nebylo opřeno o nástroj.
- Nářadí nikdy neupínejte do svěráku.
- Mějte zpracovávaný předmět pevně uchycený a buďte nanejvýše opatrní při manipulaci s ním nebo při jeho uvolňování.

### ! Rotační nástroje

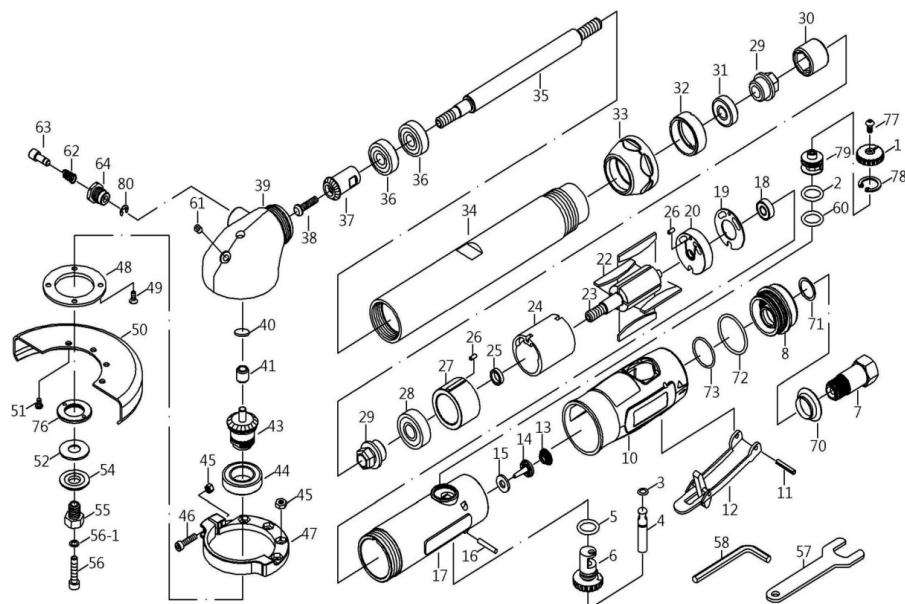
- Vždy mějte na sobě vhodný oděv (Např. nenoste volné části oděvu, kravaty či šperky, dlouhé vlasy svazujte dozadu, chraňte si nohy a nenoste obnošenou obuv. Rukávy košil si zapněte nebo vyhrňte). Nebezpečí zachycení a namotání rotujícími částmi.
- Neodstraňujte ochranné kryty a dbejte, aby byla vždy dosažena maximální ochrana obsluhy.
- Během práce se vyvarujte kontaktu s pohybujícími se díly. Udržujte ruce mimo dosah rotujících dílů.

14	CT2254-14	VENTIL	1
15	CT2254-15	PODLOŽKA	1
16	CT2254-16	KOLÍK	1
17	CT2254-17	KRYT NÁŘADÍ	1
18	CT2254-18	LOŽISKO	1
19	CT2254-19	PODLOŽKA	1
20	CT2254-20	ZADNÍ PŘÍRUBA	1
22	CT2254-22	LOPATKA ROTORU	4
23	CT2254-23	ROTOR	1
24	CT2254-24	VÁLEC	1
25	CT2254-25	DISTANČNÍ KROUŽEK LOŽISKA	1
26	CT2254-26	KOLÍK	2
27	CT2254-27	PŘEDNÍ DESKA	1
28	CT2254-28	LOŽISKO	1
29	CT2254-29	SPOJOVACÍ MATICE	2
30	CT2254-30	SPOJKA	1
31	CT2254-31	LOŽISKO	1
32	CT2254-32	MATICE	1
33	CT2254-33	UPÍNACÍ MATICE	1
34	CT2254-34	KRYT VŘETENA	1
35	CT2254-35	HŘÍDEL	1
36	CT2254-36	LOŽISKO	2
37	CT2254-37	PASTOREK	1

51	CT2254-51	ŠROUB	4
52	CT2254-52	PODLOŽKA	1
54	CT2254-54	PODLOŽKA	1
55	CT2254-55	MATICE	1
56	CT2254-56	ŠROUB	1
56-1	CT2254-56-1	PODLOŽKA	1
57	CT2254-57	KLÍČ	1
58	CT2254-58	ŠESTIHRANNÝ KLÍČ (4 mm)	1
60	CT2254-60	O-KROUŽEK	1
61	CT2254-61	MAZNICE	1
62	CT2254-62	PRUŽINA	1
63	CT2254-63	KOLÍK	1
64	CT2254-64	MATICE	1
70	CT2254-70	TĚLO VÝFUKU	1
71	CT2254-71	PODLOŽKA	1
72	CT2254-72	O-KROUŽEK	1
73	CT2254-73	O-KROUŽEK	1
76	CT2254-76	MATICE	1
77	CT2254-77	ŠROUB	1
78	CT2254-78	POJISTNÝ KROUŽEK	1
79	CT2254-79	REGULÁTOR	1
80	CT2254-80	POJISTNÝ KROUŽEK	1



## ROZKRESLENÍ DÍLŮ



ČÍSLO	ČÍSLO DÍLU	POPIS	POČET
1	CT2254-01	REGULÁTOR	1
2	CT2254-02	O-KROUŽEK	1
3	CT2254-03	O-KROUŽEK	1
4	CT2254-04	DŘÍK VENTILU	1
5	CT2254-05	O-KROUŽEK	1
6	CT2254-06	REGULÁTOR	1
7	CT2254-07	PŘÍVOD VZDUCHU	1
8	CT2254-08	TLUMIČ	1
10	CT2254-10	OCHRANNÁ PRYŽ	1
11	CT2254-11	KOLÍK	1
12	CT2254-12	PÁČKA	1
13	CT2254-13	PRUŽINA	1

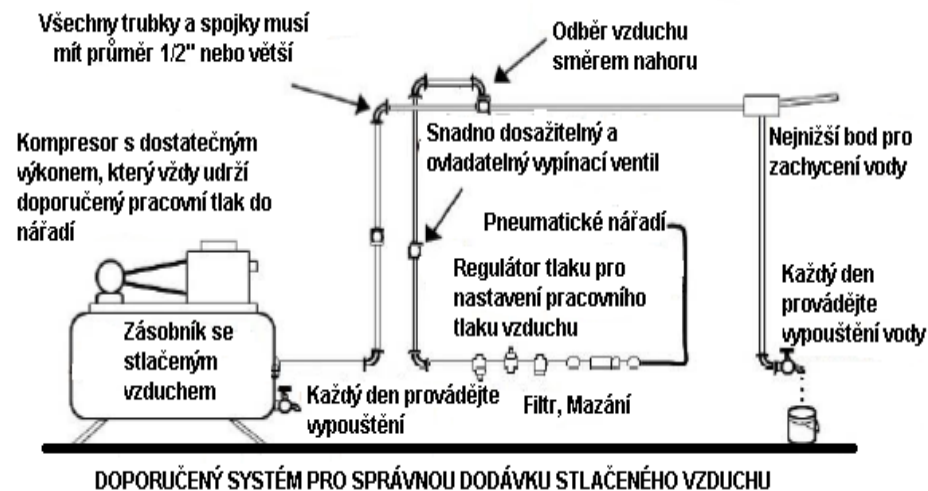
ČÍSLO	ČÍSLO DÍLU	POPIS	POČET
38	CT2254-38	ŠROUB	1
39	CT2254-39	ŠIKMÝ KRYT	1
40	CT2254-40	PODLOŽKA	1
41	CT2254-41	LOŽISKO	1
43	CT2254-43	PASTOREK	1
44	CT2254-44	LOŽISKO	1
45	CT2254-45	MATICE	5
46	CT2254-46	ŠROUB	1
47	CT2254-47	SPOJKA RUKOJETI	1
48	CT2254-48	ČELNÍ PŘÍRUBA	1
49	CT2254-49	ŠROUB	4
50	CT2254-50	KRYT KOTOUČE	1

## MONTÁŽ

- Než vyhodíte obal od přístroje, zkontrolujte, zda v něm nezůstaly nějaké součástky. Pokud ano, vyhledejte si díl v seznamu dílů nebo na schématu sestavení a příslušný díl nainstalujte.
- Nářadí je poháněno stlačeným vzduchem o tlaku 0,63 MPa (6,3 bar).
- Vzduch musí být zbaven vlhkosti a přimazáván olejovou mlhou v systému (viz níže), nebo samostatným olejovačem, připojeným k nářadí (z naší nabídky např. obj. č. 41354).
- Alternativně lze mazat 4 – 5 kapkami oleje do vstupního šroubení po 1 – 2 hodinách provozu.
- Používejte pouze olej, určený pro mazání pneumatického nářadí (např. obj. č. 40060).

### Dodávka stlačeného vzduchu

Používejte pouze čistý a mazaný stlačený vzduch, u kterého bude zajištěno, že hodnota jeho tlaku nepřesáhne 90 psi/ 6,3 baru, bude-li nářadí v chodu se zcela stisknutým spouštěcím spínačem a bude-li regulátor tlaku vzduchu v maximálně otevřené poloze. Používejte hadice na stlačený vzduch s doporučeným průměrem a délkou. Doporučujeme vám, abyste provedli připojení nářadí ke zdroji stlačeného vzduchu podle nákresu na obr. 1.





Pro uvolnění matice brusného kotouče použijte klíč 17 a 14 mm.  
**POZOR!**  
Při výměně kotouče vždy odpojte hadici se stlačeným vzduchem.



Po upnutí kotouče proveďte řez obrobku



Nastavení Levého/Pravého chodu.  
**POZOR** na směr jisker!



Pro utažení šroubu upínací matice použijte klíč 4 mm  
**POZOR!**  
Při výměně kotouče vždy odpojte hadici se stlačeným vzduchem.



Po stisknutí spouštěcího spínače dojde ke spuštění nářadí.  
**POZOR!**  
Ujistěte se, že je řádně upnut kotouč.



Nastavte pracovní tlak vzduchu pomocí regulátoru

## OBSLUHA

### Použití:

Ideální pro čištění odlitků, slévarenských výrobků, vyhlazování svarů v kovárnách a vyhlazování aplikací dalších procesů ve výrobních dílnách.

### Použití ochranného krytu kotouče:

- Vždy používejte doporučený ochranný kryt kotouče a zkontrolujte, zda není poškozen, abyste omezili riziko zranění, které by bylo způsobeno částmi rozbitého kotouče.
- I když ochranný kryt odolá zničení kotouče, proveďte jeho výměnu. V takovém případě mohlo dojít k jeho poškození.
- Nastavte ochranný kryt do polohy mezi brusný kotouč a obsluhu.
- Používejte bariéry, abyste chránili ostatní osoby před zraněním způsobeným částmi kotouče a proudem jisker.

### Příprava před použitím brusky:

- Neupravujte provozní otáčky brusky.
- Maximální povolené otáčky uvedené na štítku nářadí nesmí být překročeny.
- Volnoběžné otáčky tohoto nářadí musí být kontrolovány vždy, když dojde k údržbě a opravě tohoto nářadí.  
Tato kontrola musí být prováděna i v případě, kdy je sejmutý brusný kotouč.
- Používejte regulátor tlaku, abyste zabránili nadměrnému zvýšení tlaku, což by mohlo způsobit nadměrně vysoké otáčky a poškození nářadí.

### Správná funkce brusky:

**VAROVÁNÍ:** Nadměrně vysoké otáčky mohou vést k způsobení vážného nebo smrtelného zranění

- Neupravujte provozní otáčky brusky
- Maximální povolené otáčky uvedené na štítku nářadí nesmí být překročeny. Volnoběžné otáčky tohoto nářadí musí být kontrolovány každý den a vždy, když dojde k údržbě a opravě tohoto nářadí.  
**Tato kontrola může být prováděna pouze v případě, kdy je sejmutý brusný kotouč.**

Příznak	Průvodní jev	Možná příčina	Řešení
Nářadí není funkční	Z přívodu vzduchu uniká vzduch	Opotřebované nebo ulomené lopatky	Vyměňte lopatky
		Poškozené kuličkové ložisko	Vyměňte kuličkové ložisko
		Zkorodovaný nebo zablokovaný motor	Proveďte demontáž a opravu
	Z přívodu vzduchu nevyčází žádný vzduch	Není otevřen regulátor	Nastavte regulátor
		Žádný proudící vzduch	Zkontrolujte systém přívodu vzduchu a spojky
		Poškozený nebo zničený ventil	Proveďte demontáž a opravu
Nízká účinnost	Nízké otáčky	Nedostatečný tlak vzduchu	Zkontrolujte tlak vzduchu
		Nesprávně nastavený ventil regulátoru	Nastavte ventil regulátoru
	Nenormální chod motoru nebo neobvyklá hlučnost	Nedostatečné mazání, poškozená přední nebo zadní deska, kuličkové ložisko, válec, rotor, lopatky atd.	Proveďte namazání nebo výměnu dílů
Motor je stále v chodu	Spouštěcí spínač se nevrací do výchozí polohy nebo se do této polohy nevrací správně	Spouštěcí spínač je omezen jinými předměty nebo došlo k poškození, deformaci nebo korozi jeho pružiny	Proveďte demontáž a opravu
	Funkce spouštěcího spínače je normální	Spouštěcí spínač je opotřebován nebo došlo k poškození nebo zničení sedla ventilu	Proveďte demontáž, opravu a výměnu dílů
Špatná velikost kotouče nebo vřetena	Brusný kotouč nemůže být použit	Špatná velikost vřetena kotouče	Vyměňte brusný kotouč nebo vřeteno