

ZÁRUČNÍ LIST

1. Na výrobky UNI-MAX je poskytována záruka v délce 24 měsíců od data prodeje dle občanského zákoníku nebo v délce 12 měsíců dle obchodního zákoníku a vztahuje se na prokázané vady materiálu či vady výroby. Jiné nároky ve vztahu na poškození jakéhokoliv druhu, přímé nebo nepřímé, vůči osobám nebo materiálu jsou vyloučeny.
2. Záruka se nevztahuje na závady způsobené neodbornou montáží či manipulací, neodborným zacházením, přetížením, nedodržením instrukcí uvedených v návodu, použitím nesprávného příslušenství nebo nevhodných pracovních nástrojů, zásahem nepovolané osoby, nebo poškozením během transportu či mechanickým poškozením. U některých druhů výrobků či jejich částí, jako je např. příslušenství, motory, uhlíky, těsnící a horkovzdušné prvky, které vyžadují periodickou výměnu, lze při používání předpokládat běžné opotřebení, které již není předmětem záruky.
3. Při uplatňování nároků na záruční opravu je nutno doložit, že výrobek byl prodán prodávajícím, u něhož je výrobek reklamován, a že záruční doba ještě neskončila. Za tímto účelem doporučujeme v zájmu co nejrychlejšího vyřízení reklamace předložit záruční list, opatřený datem výroby a prodeje, výrobním číslem (číslem série), razítkem příslušné prodejny a podpisem prodávajícího, popřípadě platný kupní doklad apod.
4. Reklamaci uplatňujete u prodejce, kde jste výrobek zakoupili, popř. zašlete v nerozloženém stavu do opravy.
5. Záruční doba se prodlužuje o dobu, kdy je výrobek v záruční opravě. Reklamovaný výrobek zasílejte do opravy s popisem závady, řádně zabalený (nejlépe v originální krabici, kterou doporučujeme pro tyto účely uschovat) a s přiloženým vyplněným záručním listem, popřípadě jiným dokladem, potvrzujícím nárok na reklamaci.
6. Výrobky předávejte do servisu pouze ve vyčištěné podobě. V opačném případě je z hygienických důvodů není možné přijmout, nebo je nutné účtovat poplatek za čištění.

UNI-MAX
Reklamační a servisní oddělení
Areál bývalého cukrovaru
Hlavní 29
277 45 Úžice

Tel. reklamačního odd.	266 190 156	T-Mobile	603 414 975
	266 190 111	O ₂	601 218 255
Fax	266 190 100	Vodafone	608 227 255

<http://www.Uni-max.cz>
E-Mail: servis@uni-max.cz

Výrobek: Vrtačka úhlová pneumatická reverzní	
Typ: YUDR218	Výrobní číslo (série):
Datum výroby:	Záznamy opravy:
Datum prodeje, razítko, podpis:	

www.uni-max.com

NÁVOD K OBSLUZE

VRTAČKA ÚHLOVÁ PNEUMATICKÁ REVERZNÍ



YUDR218

Vážený zákazníku, děkujeme Vám za zakoupení produktu UNI-MAX. Naše společnost je připravena Vám poskytnout své služby – než výrobek zakoupíte, při koupi i po zakoupení. V případě jakýchkoli dotazů, návrhů či doporučení kontaktujte naše obchodní místo. Vynasnažíme se Váš návrh zvážit a reagovat v rámci možností.

První použití zařízení je ve smyslu tohoto návodu právním krokem, kterým uživatel svou svobodnou vůlí stvrzuje, že tento návod řádně prostudoval, zcela pochopil jeho smysl a seznámil se všemi riziky.

POZOR! Nepokoušejte se uvést (popř. používat) zařízení dříve, než se seznámíte s celým návodem k obsluze. Návod uschovejte pro příští použití.

Pozornost je třeba věnovat zejména pokynům týkajících se bezpečnosti práce. Nedodržení nebo nepřesné provádění těchto pokynů může být příčinou úrazu vlastní osoby nebo osob jiných, popřípadě může dojít k poškození zařízení nebo zpracovávaného materiálu.

Dbejte zejména bezpečnostních instrukcí uvedených na štítcích, kterými je zařízení opatřeno. Tyto štítky neodstraňujte, ani nepoškozujte.

Pro usnadnění případné komunikace si zde opište číslo faktury popř. kupního dokladu.

POPIS

Úhlová vrtačka pro usnadnění vrtání v těžko přístupných místech se sklíčidlem do průměru 10 mm, 1 800 ot./min, vstupní šroubení vnitřní 1/4" (doporučujeme dokoupit pro napojení vsuvku 12151 a rychlospojku 12036), doporučený průměr hadice 3/8" (10 mm), průtok vzduchu 280 l/min, celková délka 210 mm. Napojení na kompresor o výkonu 1,5 kW.

TECHNICKÁ DATA

Skličidlo.....	max. průměr vrtáku 10 mm
Volnoběžné otáčky	1 800 ot/min
Spotřeba vzduchu	280 l/min
Pracovní tlak	6,3 bar (90 PSI)
Maximální tlak	7,0 bar (100 PSI)
Vstupní šroubení	1/4"
Průměr hadice (vnitřní)	3/8" (10 mm)
Balení (d x š x v)	245 x 160 x 50 mm
Hmotnost.....	1,25 kg

Správnost textu, grafů a údajů se váže na dobu tisku. V zájmu neustálého zlepšování našich výrobků může bez předchozího upozornění dojít ke změně technických údajů.

SEZNAM DÍLŮ

ÚHLOVÁ REVERZNÍ PNEUMATICKÁ VRTAČKA 3/8"

ČÍSLO DÍLU	POPIS	POČET	ČÍSLO DÍLU	POPIS	POČET
01	SKŘIŇ MOTORU	1	28	ROTOR	1
02	VRATNÁ PRUŽINA	1	29	LOPATKA ROTORU	5
03	VRATNÉ POUZDRO	1	30	PŘEDNÍ KONCOVÁ DESKA	1
04	VRATNÝ VENTIL	1	31	KULIČKOVÉ LOŽISKO	1
05	VENTILOVÉ POUZDRO	1	32	KLEC	1
06	O-KROUŽEK	1	33	VLOŽENÉ OZUBENÉ KOLO	3
07	O-KROUŽEK	1	34	HŘÍDEL VLOŽENÉHO OZUBENÉHO KOLA	3
08	ŠKRTICÍ VENTIL	1	35	PŘEDLOHOVÝ HŘÍDEL	1
09	PRUŽINA VENTILU	1	36	KOLO S VNITŘNÍM OZUBENÍM	1
10	O-KROUŽEK	1	37	DISTANČNÍ VLOŽKA	1
11	VRATNÁ ZARÁŽKA	1	38	KULIČKOVÉ LOŽISKO	1
12	ŠROUB VENTILU	1	39	PASTOREK	1
13	TĚSNĚNÍ SKŘIŇĚ	1	40	POJISTNÝ KROUŽEK SKŘIŇĚ	1
14	KRYTKA SKŘIŇĚ	1	41	ŠIKMÝ KRYT	1
15	PRUŽNÝ KOLÍK	2	42	STAVĚCÍ ŠROUB	1
16	O-KROUŽEK	1	43	OLEJOVÁ ZÁTKA	1
17	DORAZOVÁ PODLOŽKA KRYTKY SKŘIŇĚ	1	44	OZUBENÉ KOLO	1
18	DEFLEKTOR	1	45	OZUBENÉ KOLO VŘETENA	1
19	O-KROUŽEK	1	46	KULIČKOVÉ LOŽISKO	1
20	VSTUPNÍ ŠROUBENÍ	1	47	SKŘIŇ LOŽISKA	1
21	ŠKRTICÍ PÁKA	1	48	OZUBENÉ KOLO VŘETENA	1
22	PRUŽNÝ KOLÍK	2	49	PERO HŘÍDELE	1
23	TĚSNĚNÍ MOTORU	1	50	POJISTNÝ KROUŽEK	1
24	KULIČKOVÉ LOŽISKO	2	51	SKLIČIDLO VRTAČKY 3/8"	1
25	ZADNÍ KONCOVÁ DESKA	1	52	ŠROUB SKLIČIDLA	1
26	VÁLEC	1			
27	KOLÍK MOTORU	1			

BEZPEČNOSTNÍ OPATŘENÍ

- Zařízení může obsluhovat pouze osoba starší 18 let, řádně způsobilá, poučená a proškolená ze zásad bezpečnosti a ochrany zdraví při práci.

! Obecné

- Igelitové sáčky použité v obalu mohou být nebezpečné pro děti a zvířata.
- Seznamte se s tímto zařízením, jeho ovládním, provozem, prvky tohoto zařízení a možnými riziky spojenými s jeho nesprávným užíváním.
- Zajistěte, aby uživatel zařízení byl pečlivě seznámen s ovládním, provozem, prvky tohoto zařízení a možnými nebezpečími, plynoucími z jeho užívání.
- Dbejte vždy bezpečnostních instrukcí uvedených na štítcích. Tyto štítky neodstraňujte, ani nepoškozujte. V případě poškození nebo nečitelnosti štítku kontaktujte dodavatele.
- Udržujte pracoviště v pořádku a čistotě. Nepořádek v pracovním prostoru může způsobit nehodu.
- Nikdy nepracujte ve stísněných nebo špatně osvětlených prostorách. Vždy zkontrolujte, zda je podlaha stabilní a zda je dobrý přístup k práci. Vždy udržujte stabilní postoj.
- Neustále sledujte postup práce, a používejte všechny smysly. Nepokračujte v práci pokud se na ni nemůžete plně soustředit.
- O své nářadí pečujte a udržujte je čisté.
- Rukojeti a ovládací prvky udržujte suché a beze stop olejů a tuků.
- Zabraňte přístupu, zvířat, dětí a nepovolaných osob.
- Nikdy neponechejte za provozu zařízení bez dozoru.
- Nepoužívejte zařízení pro jiný účel, než ke kterému je určeno.
- Při práci používejte osobní ochranné pracovní prostředky (např. brýle, chrániče sluchu, respirátor, bezpečnostní obuv, apod.).
- Nepřepínejte se, používejte vždy obě ruce.
- Se zařízením nepracujte pod vlivem alkoholu a omamných látek.
- Trpíte-li závratěmi, oslabením nebo mdlobami, se zařízením nepracujte.
- Jakékoli úpravy zařízení nejsou povoleny. NEPOUŽÍVEJTE v případě, že zjistíte ohnutí, prasklinu nebo jiné poškození.
- Nikdy neprovádějte údržbu zařízení za provozu.
- Objev-li se neobvyklý zvuk nebo jiný neobvyklý jev, okamžitě stroj zastavte a přerušte práci.
- Před použitím stroje zkontrolujte, jsou-li pevně dotaženy všechny šrouby.
- Zajistěte správnou údržbu stroje. Před použitím zkontrolujte, zda u stroje nedošlo k poškození.
- Při údržbě a opravě používejte pouze originální náhradní díly.
- Použití přídavných zařízení nebo příslušenství nedoporučených dodavatelem může vést ke zranění.
- Pro konkrétní práci zvolte vhodné zařízení. Nesnažte se přetěžovat přístroje či příslušenství s malým výkonem a používat je pro práci, která vyžaduje větší strojní zařízení.
- Zařízení nepřetěžujte. Práci odměňujte tak, aby mohlo bez námahy pracovat optimální rychlostí. Na poškození způsobené přetížením se nevztahuje záruka.
- Zařízení není určeno pro práci pod vodou, ani ve vlhkém prostředí.
- Pokud zařízení delší dobu nepoužíváte, uložte ho na suchém uzamčeném místě mimo dosah dětí.
- Před spuštěním nářadí zkontrolujte všechny bezpečnostní prvky, zda pracují hladce a účinně. Přesvědčte se, zda všechny pohyblivé díly jsou v dobrém stavu.
- Zkontrolujte, zda některé díly nejsou prasklé nebo zadřené, přesvědčte se, že všechny díly jsou správně nasazené. Kontrolujte i všechny další podmínky, které mohou ovlivnit funkci nářadí.
- Pokud není jinak uvedeno v tomto návodu, je nutné poškozené díly a bezpečnostní prvky opravit nebo vyměnit.

! Sestavy

- Nepoužívejte zařízení, dokud není kompletně sestaveno podle pokynů manuálu.

! Stlačený vzduch

- Suchý a stlačený vzduch musí mít na vstupu do zařízení stanovený tlak a musí být dodáván v dostatečném množství. Vyšší tlak zkracuje životnost v důsledku rychlejšího opotřebení a nese riziko zranění.
- Spoj, kterým proudí do zařízení stlačený vzduch, musí mít předepsané rozměry.
- Obzvláštní pozornost je třeba věnovat vodě, jejíž přítomnost způsobuje poškození nářadí. Nezapomeňte proto denně vypouštět z tlakové nádoby kompresoru kondenzovanou vodu a vysušte vždy i hadici, kterou vzduch do nářadí přivádíte.
- Zařízení je nutno chránit před vniknutím nečistot. Proto je třeba dbát na čistotu vstupních a výstupních otvorů.
- Před rozpojením spojů vždy zajistěte uvolnění provozního tlaku na atmosférický.
- Před začátkem práce kontrolujte těsnost všech spojů a případné netěsnosti ihned odstraňte. Netěsnost přetěžuje kompresor a způsobuje značné zvýšení provozních nákladů.
- Pravidelně kontrolujte stav tlakových hadic. V případě jejich mechanického poškození nebo při zjištění netěsnosti, ihned přerušte práci a zajistěte jejich odbornou výměnu. Tlakové hadice nesmí být namáhány krutem – sledujte linku na povrchu hadice, která nesmí být zkroutěná.
- Tlakové hadice nesmí být vedeny místy, kde hrozí nebezpečí mechanického poškození o ostré hrany nebo uskřípnutí.
- Nové hadice profoukněte stlačeným vzduchem.
- Při průchodu konstrukcemi je nutno používat průchodky a jejich stav průběžně kontrolovat.
- Používejte ochranné krytky a zásepky pro zabránění vniknutí nečistot do zařízení.

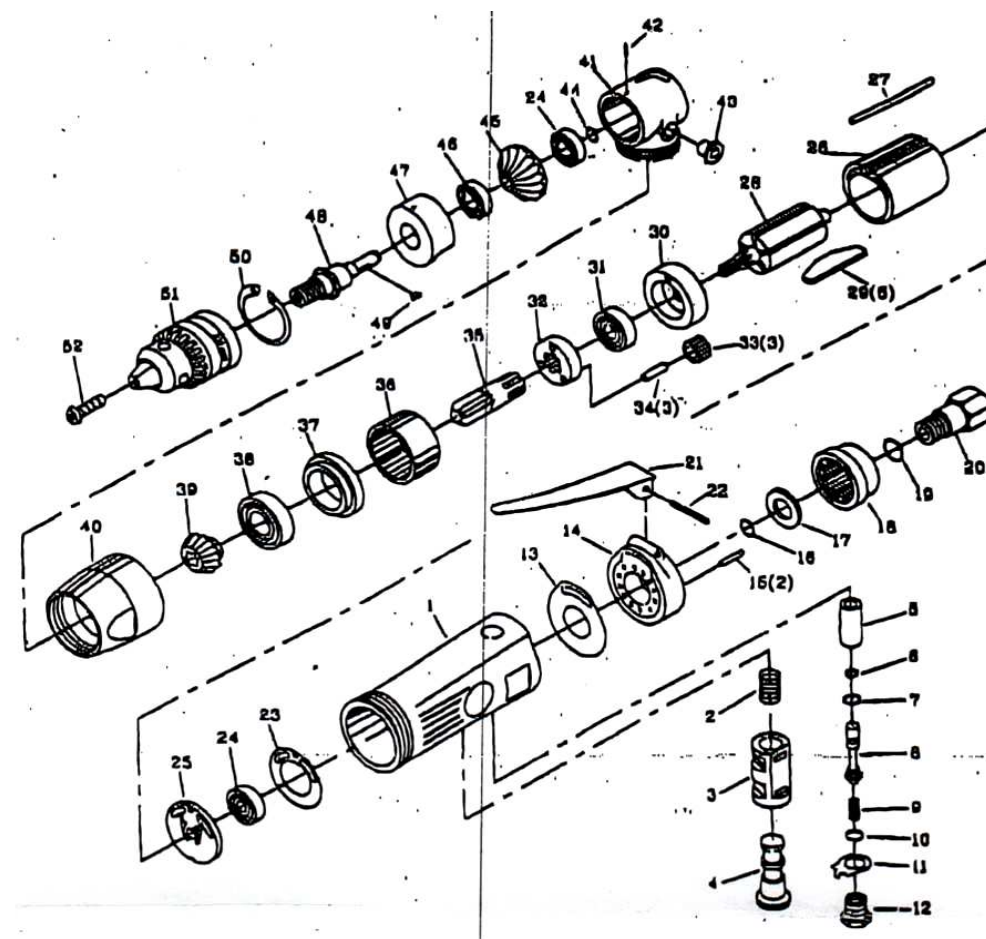
! Ruční nástroje

- Nářadí neodkládejte do chvíle, dokud se úplně nezastaví.
- Při odkládání nářadí dbejte na to, aby nebylo opřeno o nástroj.
- Nářadí nikdy neupínejte do svěráku.
- Mějte zpracovávaný předmět pevně uchycený a buďte nanejvýše opatrní při manipulaci s ním nebo při jeho uvolňování.

! Rotační nástroje

- Vždy mějte na sobě vhodný oděv (Např. nenoste volné části oděvu, kravaty či šperky, dlouhé vlasy svazujte dozadu, chraňte si nohy a nenoste obnošenou obuv. Rukávy košil si zapněte nebo vyhrňte). Nebezpečí zachycení a namotání rotujícími částmi.
- Neodstraňujte ochranné krytky a dbejte, aby byla vždy dosažena maximální ochrana obsluhy.
- Během práce se vyvarujte kontaktu s pohybujícími se díly. Udržujte ruce mimo dosah rotujících dílů.

ROZKRESLENÍ DÍLŮ



LIKVIDACE

Po skončení životnosti výrobku je nutné při likvidaci vzniklého odpadu postupovat v souladu s platnou legislativou. Výrobek se skládá z kovových a plastových částí, které jsou po rozřídění samostatně recyklovatelné.

- Demontujte všechny díly stroje.
- Díly rozřídte dle tříd odpadu (kovy, pryž, plasty apod.).
- Vytříděný materiál odevzdejte k dalšímu využití.

UPOZORNĚNÍ

Pokud dojde k poruše, zašlete přístroj na adresu prodejce, oprava bude provedena v co nejkratším termínu. Stručný popis závady zkrátí její hledání a dobu opravy. V záruční době k přístroji přiložte záruční list a doklad o koupi. Také po uplynutí záruční doby jsme tu pro Vás a případné opravy provedeme za příznivé ceny.

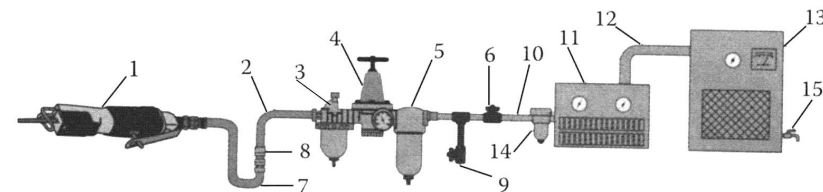
Abyste zabránili poškození přístroje při přepravě, bezpečně jej zabalte nebo použijte originální obal. Za poškození při přepravě neneseme odpovědnost a při reklamaci u přepravní služby záleží na úrovni balení a zabezpečení proti poškození.

Pozn.: Vyobrazení se může lišit od dodaného výrobku, stejně jako se může lišit rozsah a typ dodaného příslušenství. Je to důsledek vývoje a takové varianty ovšem nemají žádný vliv na správnou funkci výrobku.

MONTÁŽ

- Než vyhodíte obal od přístroje, zkontrolujte, zda v něm nezůstaly nějaké součástky. Pokud ano, vyhledejte si díl v seznamu dílů nebo na schématu sestavení a příslušný díl nainstalujte.
- Nářadí je poháněno stlačeným vzduchem o tlaku 0,63 MPa (6,3 bar).
- Vzduch musí být zbaven vlhkosti a přimazáván olejovou mlhou v systému (viz níže), nebo samostatným olejovačem, připojeným k nářadí (z naší nabídky např. obj. č. 41354).
- Alternativně lze mazat 4 – 5 kapkami oleje do vstupního šroubení po 1 – 2 hodinách provozu.
- Používejte pouze olej, určený pro mazání pneumatického nářadí (např. obj. č. 40060).

Schéma připojení nářadí



- | | | | |
|---|--|----|---|
| 1 | Pneumatické zařízení | 9 | Denní výpust' |
| 2 | Vzduchová hadice 3/8" (vnitřní rozměr) | 10 | Trubka 1/2" (12,7 mm) nebo větší a vsuvka |
| 3 | Maznice | 11 | Sušička vzduchu |
| 4 | Regulátor tlaku | 12 | Trubka 1" (25,4 mm) nebo větší a vsuvka |
| 5 | Filtr | 13 | Vzduchový kompresor |
| 6 | Uzavírací ventil | 14 | Automatická výpust' |
| 7 | Spirálová hadice | 15 | Denní výpust' |
| 8 | Rychlospojka a spona | | |

OBSLUHA

Určené použití tohoto nářadí

Toto výkonné pneumatické nářadí je používáno pro rotační vrtání otvorů do všech druhů materiálů, například dřeva, kovu, betonu, plastů atd., pomocí vhodných vrtáků. Jakékoli jiné použití je zakázáno.

Pracovní pokyny

- Toto nářadí by mělo být používáno pouze jako ruční nářadí. Doporučujeme vám, abyste toto nářadí vždy používali v poloze, kdy budete stát na pevném povrchu. Nářadí může být použito i v jiných polohách, ale před každým takovým použitím se musí obsluha nacházet v bezpečné poloze, musí pevně držet nářadí a musí mít správný postoj.
- Obsluha musí mít k dispozici dostatečný prostor pro pohyb směrem dozadu, aby bylo zabráněno možnému zachycení ruky, paže nebo těla.
- Používejte 3/8" (10 mm) hadice na stlačený vzduch s délkou max. 10 m.
- Nepřipojujte nářadí k rozvodu stlačeného vzduchu, aniž byste měli k dispozici snadno dosažitelný přístup k ventilu pro odpojení stlačeného vzduchu.

- Přiváděný stlačený vzduch by měl být mazán. Zásadně doporučujeme, aby byly použity vzduchový filtr, regulátor, mazací zařízení a aby byla zajištěna dodávka čistého a mazaného stlačeného vzduchu pod správným tlakem. Podrobnosti týkající se takového vybavení získáte u autorizovaného prodejce.
- Není-li takové zařízení použito, nářadí by mělo být mazáno po přerušení dodávky stlačeného vzduchu do nářadí a po odstranění tlaku z vedení stlačeného vzduchu stisknutím spouštěcího spínače na nářadí. Odpojte přívod stlačeného vzduchu a nalijte do přívodního šroubení (6) na nářadí čajovou lžičku (5 ml) vhodného oleje pro mazání pneumatikových motorů, který obsahuje antikorozi přísadu. Znovu připojte nářadí k rozvodu stlačeného vzduchu a nechte nářadí několik sekund v chodu v nízkých otáčkách, aby došlo k distribuci oleje. Je-li nářadí používáno často, provádějte jeho mazání každý den a provádějte mazání nářadí i v případě, dochází-li k snižování jeho otáček nebo k ztrátě výkonu. Při mazání dbejte na to, aby byla čistá mřížka u přívodního šroubení.
- Doporučujeme, aby byl tlak vzduchu pro provoz nářadí nastaven na hodnotu 90 psi/6,3 bar. Nářadí může pracovat s nižším nebo vyšším provozním tlakem a maximální povolená hodnota pracovního tlaku je 100 psi/7,0 bar.
- Při nastavení regulátoru tlaku vzduchu na hodnotu 90 psi bude při nižším tlaku stlačeného vzduchu výstupní výkon nářadí nižší a při zvýšeném tlaku stlačeného vzduchu bude výkon nářadí vyšší. Proto je možné, že změny tlaku u dodávaného stlačeného vzduchu mohou způsobit nedostatečné nebo nadměrné dotažení montážních prvků. Při změnách tlaku by mělo být znovu posouzeno nastavení regulátoru tlaku vzduchu a prováděná aplikace.

Doporučujeme vám, abyste pomocí vhodného měřicího zařízení provedli kontrolu pevnosti spoje u sestavy závitových montážních prvků.

Při manipulaci s odpady dodržujte platné předpisy.

Uvedení do provozu

Dodávka vzduchu

Používejte zdroj čistého mazaného stlačeného vzduchu, který bude při nastavení regulátoru tlaku vzduchu na maximální provozní hodnotu při provozu nářadí a při maximálním stisknutí spouštěcího spínače poskytovat tlak vzduchu o hodnotě 90 psi/6,3 bar. Používejte hadice s doporučenými rozměry.

Pokyny pro obsluhu:

- 1) **Používejte toto nářadí pouze k určenému účelu. Jakékoli jiné použití je zakázáno.**
- 2) Pro vrtání otvorů do betonu není vhodné vrtání bez příklepového mechanismu.
- 3) **Naměřená hodnota akustického tlaku = 85 dB/naměřená hodnota akustického výkonu = 97 dB (ENISO 15744).**
- 4) **Úroveň vibrací = 1,2 m/s² (EN 28662-1).**
- 5) **Doporučujeme vám používat ochranu sluchu.**
- 6) **Při práci s tímto nářadím vždy udržujte stabilní a rovnovážnou polohu. Doporučujeme vám, abyste na nářadí namontovali pomocnou rukojeť, která vám bude pomáhat zvládat náhlé momentové reakce.**
- 7) **Nevyvíjejte na nářadí příliš velký tlak, protože při průniku vrtáku vrtaným materiálem by mohlo dojít k nebezpečné situaci.**
- 8) **Před zahájením vrtání se ujistěte, zda je ze sklíčidla odstraněna klička.**
- 9) **Je-li nářadí upevněno na pracovním stojanu, ujistěte se, zda je bezpečně připevněno.**
- 10) **Dojde-li k přerušení dodávky stlačeného vzduchu, uvolněte spouštěcí a vypínací zařízení.**

- 11) **Používejte pouze maziva určená pro pneumatikové motory.**
- 12) **Používejte pomocnou rukojeť nebo jiné prostředky dodávané s tímto nářadím, abyste minimalizovali rizika spojená s neočekávanými momentovými reakcemi.**
- 13) **Na toto nářadí může být připevněna pomocná rukojeť nebo může být toto nářadí namontováno na vhodný stojan, a to i v případě, nejsou-li s tímto nářadím dodávány.**

Varování

- 1) Toto nářadí není izolováno, nesmí dojít k jeho kontaktu se zdrojem elektrické energie.
- 2) Při práci s tímto nářadím může dojít k náhlým momentovým reakcím, které mohou u přímého typu nářadí překročit hodnotu 4 Nm a u nářadí s pistolovou rukojetí mohou překročit hodnotu 10 Nm, a proto používejte přídatnou rukojeť.
- 3) V případě zaseknutí nástroje může dojít k momentovým reakcím s vysokou hodnotou. Zaseknutí nástroje může být způsobeno nadměrným zatížením působícím na vrták, zaseknutím vrtáku ve vrtaném materiálu nebo průnikem vrtáku vrtaným materiálem.
- 4) Neočekávaný pohyb nářadí nebo zlomení nástroje upnutého ve sklíčidle může způsobit zranění.
- 5) Nevhodné nebo nevyvážené polohy nemusí umožnit dostatečné působení proti normálnímu nebo neočekávanému pohybu nářadí.
- 6) Před výměnou upnutého pracovního nástroje musí být nářadí odpojeno od přívodu stlačeného vzduchu.
- 7) Nedotýkejte se rotujícího sklíčidla a vrtáku, protože by mohlo dojít k pořezání, utržení nebo zachycení.
- 8) Dávejte pozor na šlehačící hadice se stlačeným vzduchem.

ÚDRŽBA

- Nářadí udržujte vždy v čistotě. Nečistoty, které vniknou do mechanismu nářadí mohou způsobit poškození nářadí.
- Na čištění nepoužívejte agresivní čisticí prostředky a rozpouštědla.
- Nepoužívané zařízení uskladněte nakonzervované na suchém místě, kde nebude korodovat.
- Veškeré údržbářské práce smí vykonávat pouze odborný personál.
- Pro opravy používejte pouze originální náhradní díly.

Pokyny pro údržbu:

- Provádějte pravidelnou údržbu, aby byl zajištěn bezpečný provoz tohoto nářadí.
- Stanovte si intervaly, kdy bude údržba prováděna, například po předepsaném časovém intervalu, po provedení stanoveného počtu pracovních cyklů nebo stanovte počet úkonů údržby během roku.
- Při manipulaci s odpady dodržujte platné předpisy.